



คู่มือท่องเที่ยว

นักษัตร เบตง

คู่มือท่องเที่ยว

นทศึกษาวิจัย

เขตอง



คำนำ

จังหวัดยะลาเป็นเมืองที่อยู่ใต้สุดของประเทศไทย โดยมีคำขวัญประจำจังหวัด “เมืองในหมอก ดอกไม้งาม ใต้สุดสยาม เมืองงามชายใต้” ซึ่งมีความมหัศจรรย์มากมาย หลายด้านด้วยกันไม่ว่าจะเป็นด้านธรรมชาติ ศิลปะ วัฒนธรรม ประเพณี วิถีชีวิต ดนตรี อาหาร และอื่นๆ อีกมากมาย ที่ล้วนแต่รอให้ทุกท่านได้เดินทางไปสัมผัสด้วยตนเอง

สำนักงานท่องเที่ยวจังหวัดยะลาได้จัดทำเอกสารคู่มือ “**มหัสจรรย์ใต้**” เล่มนี้ขึ้น เพื่อเป็นต้นแบบคู่มือในการแนะนำและเพื่อทำความรู้จักกับสถานที่, เรื่องราว แหล่งท่องเที่ยว, กิจกรรมการท่องเที่ยว, ของที่ระลึก, เบอร์โทรศัพท์ (ร้านอาหาร, โรงแรม, ที่พัก) ประเพณี และ วัฒนธรรม

ขอให้ทุกท่านเพลิดเพลินกับ “**มหัสจรรย์ใต้**” แล้วเตรียมตัวให้พร้อมเพื่อออกเดินทางไปสัมผัสและร่วมแบ่งปันประสบการณ์ใหม่จากความมหัศจรรย์เหล่านี้ ด้วยตัวท่านเอง

สำนักงานการท่องเที่ยวจังหวัดยะลา

สารบัญ

พระมหากษัตริย์พระพุทธธรรมประกาศ	9
อุโมงค์เบตงมงคลฤทธิ์	11
ตู้ไปรษณีย์ใหญ่ที่สุดในประเทศ	13
หอนาฬิกา	15
มัสยิดกลางเบตง	17
บ่อน้ำพุร้อน	19
สวนไม้ดอกเมืองหนาว	21
อุโมงค์ปิยะมิตร	23
ทะเลหมอกอัยเยอร์เวง	25
ป่าฮาลา - บาลา	26
ทะเลหมอกเบตง กุญแจลิบัต (กุญแจสิริบัต)	27
บ้านจุฬาภรณ์พัฒนา 10	29
ดูใบยางเปลี่ยนสี	31
อาหารการกินเมืองเบตง	32



มนต์จรรจ์เมตง

แต่ได้ลองไม่สัมผัส...
แล้วคุณจะรัก “เมตง”



“เมืองในหมอก ดอกไม้งาม ใต้สุดสยาม
เมืองงามชายแดน”

คำขวัญของอำเภอ “เบตง” ซึ่งเป็น
อำเภอชายแดนใต้สุดของประเทศไทยอยู่ห่าง
จากจังหวัดยะลา 115 กิโลเมตร เป็นเมืองที่มีความเจริญ
ทัดเทียมกับตัวจังหวัดยะลา มีถนนเชื่อมสู่เขตสหพันธรัฐ
มาเลเซียอีกทั้งตัวเมืองเบตงยังตั้งอยู่ในเขตที่โอบล้อมด้วย
ทิวเขาสูง จึงมีอากาศเย็นสบายสามารถปลูกดอกไม้ได้ทั้งปี
จนได้ชื่อว่าเมืองในหมอกดอกไม้งามมีนกนางแอ่นเป็น
สัญลักษณ์ของเมือง โดยในช่วงเดือนกันยายน - มีนาคม
จะมีนกนางแอ่นมาพักอาศัยในเมืองนี้นับหมื่นตัว

คำว่า “เบตง” (Betong) มาจาก ภาษามลายู ว่า
“Buluh Betong” หมายถึง ไม้ไผ่ หรือ ใผ่ตง





พระมหาธาตุเจดีย์พระพุทธรูปประกาศ

พระมหาธาตุเจดีย์พระพุทธรูปประกาศ

ตั้งอยู่ที่วัดพุทธาธิวาส พระอารามหลวง โดยองค์เจดีย์ตั้งอยู่บนเนินเขา มีขนาดความกว้าง 39 เมตร สูง 39.9 เมตร เป็นมหาธาตุเจดีย์ที่สวยงามและใหญ่ที่สุดในภาคใต้ โดยในองค์มหาธาตุเจดีย์ บรรจุพระบรมสารีริกธาตุ มหาธาตุเจดีย์องค์นี้สร้างขึ้นจากความคิดและการดำเนินการของ อดีตประธานศาลฎีกา นายสวัสดิ์ โชติพานิช เพื่อเฉลิมฉลองและถวายแด่สมเด็จพระนางเจ้าฯ พระบรมราชินีนาถ ในวโรกาสทรงเจริญพระชนมายุครบ 60 พรรษา

นอกจากนี้ ภายในวัดพุทธาธิวาส พระอารามหลวงยังมีพระพุทธรูปองค์ใหญ่ที่สุดในประเทศไทยประเภททองสัมฤทธิ์ โดยผู้ที่ต้องการมาเที่ยวชมและสักการะสิ่งศักดิ์สิทธิ์ที่วัดนี้สามารถเดินทางเข้ามาได้อย่างสะดวกสบาย เนื่องจากวัดตั้งอยู่ในตัวเมืองเบตง



อุโมงค์เบตองมงคลบุรี
BETONG MONGKOLBURI TUNNEL

ทรงพระเจริญ



อุโมงค์เบตงมงคลฤทธิ์

อุโมงค์เบตงมงคลฤทธิ์ ตั้งอยู่ในบริเวณถนนอมฤทธิ ตัดกับถนนรัชชิตำรง เป็นอุโมงค์รถยนต์ลอดภูเขาแห่งแรกของเมืองไทยที่ขุดทอดโค้งให้รถวิ่งไป-มา ก่อสร้างด้วยคอนกรีตเสริมเหล็ก มีความยาวตลอดอุโมงค์ประมาณ 273 เมตร กว้าง 9 เมตร สูง 7 เมตร ผิวจราจรคู่ กว้าง 7 เมตร ความเร็วรถสามารถวิ่งได้ 60 กิโลเมตรต่อชั่วโมงเป็นอุโมงค์รถยนต์ลอดที่ได้ชื่อว่าใหญ่ที่สุด สวยที่สุด และเป็นหนึ่งในประเทศไทยที่ตระหง่านอยู่กลางความภาคภูมิใจของชาวเบตง และชาวไทยทุกคน





ตู้ไปรษณีย์ใหญ่ที่สุดในประเทศ

ตู้ไปรษณีย์ แห่งนี้ ถือเป็น Landmark ที่สำคัญแห่งหนึ่งของ อ.เบตง จ.ยะลา ตั้งอยู่ มุมนถนนสุขยางค์ บริเวณสี่แยกหอนาฬิกา สร้างขึ้นตั้งแต่ปี 2467 เป็นคอนกรีตเสริมเหล็ก มีขนาดความสูงกว่า 3 เมตร และมีเส้นรอบวง เกือบครึ่งเมตร ถือเป็นตู้ไปรษณีย์ที่ใหญ่ที่สุดใน ประเทศไทย ปัจจุบันมีอายุร่วม 80 ปี และ ยังคงใช้งานอยู่ พร้อมบริการรับจดหมาย เหมือนตู้ไปรษณีย์ทั่ว ๆ ไป





“เที่ยวเบตงต้องไม่พลาดการเดินทาง
หอนาฬิกาหมู่บ้านคูเมือง” หอนาฬิกาแห่งนี้ เป็น
 สิ่งก่อสร้างเก่าแก่ที่อยู่คู่กับเมืองเบตงมาช้านาน
 ถือเป็นสัญลักษณ์จุดศูนย์กลางของเมือง
 สร้างด้วยหินอ่อนขาวवलอันเลื่องชื่อของ
 ยะลาซึ่งได้รับการยอมรับในเรื่องความแข็งแรง
 รอบๆ หอนาฬิกาเต็มไปด้วยสายไฟระยงระยง
 ซึ่งในช่วงหัวค่ำจะมี “นกนางแอ่น” จำนวนมาก
 มาเกาะบนสายไฟ ซึ่งนกนางแอ่นเหล่านี้
 หนีหนาวมาจากไซบีเรียในช่วงเดือนกันยายน
 – มีนาคมพวกมันจะบินไปหาอาหารตามป่าเขา
 ในช่วงเช้ามืด และกลับมาเกาะที่สายไฟในช่วง
 หัวค่ำเป็นอย่างนี้ทุกวัน กลายเป็นส่วนหนึ่ง
 ของวิถีชีวิตคนเบตงซึ่งพวกเขาผูกพันและ
 ห่วงแหนกเหล่านี้เป็นอย่างมาก





มัสยิดกลาง ปัจจุบันตั้งอยู่ในเขตเทศบาล อำเภอเบตง ซึ่งในสมัยสงครามโลกครั้งที่ 2 ชาวจีนและญี่ปุ่นนำไม้มาทำฟืน เหลือแต่เสา โครงสร้างของอาคารท่านอัจยีดาเต๊ะเห็นสภาพของศาสนสถานทรุดโทรมมาก จึงเชิญชวนชาวมุสลิมช่วยกันบูรณะในปี พ.ศ. 2497 มีเงินบริจาค 3,000 บาท ท่านอัจยี ดาเต๊ะได้กู้เงินจากชาวจีนจัดซื้อเหล็กกับซีเมนต์โดยมีชาวมุสลิมและชาวบ้าน 15 หมู่บ้าน จัดหาหินกับทราย แรงงานได้จากชาวบ้านหมู่บ้านละ 1 วัน นอกจากนี้ท่านอัจยีดาเต๊ะยังได้ขอทุนสมทบจากรัฐบาล 500,000 บาท สมัยจอมพลเผ่า เป็นรัฐมนตรีมหาดไทย จอมพลป. พิบูลสงคราม เป็นนายกรัฐมนตรี





ปรากฏการณ์ธรรมชาติอย่างหนึ่ง
ของเบตง ที่มีน้ำพุเดือดขึ้นมาจากพื้นดิน
ในหมู่บ้านจะเราะปะไรตำบลตาเนาะแมเราะ
มีบริการห้องอาบน้ำแร่ ซึ่งเชื่อกันว่าน้ำแร่จาก
บ่อน้ำร้อนสามารถบรรเทาอาการปวดเมื่อย
และรักษาโรคผิวหนัง ลักษณะน้ำร้อนเบตงเดิม
เป็นบ่อน้ำร้อนธรรมชาติขนาดใหญ่เป็นบ่อน้ำร้อน
ที่ประกอบไปด้วยแร่ธาตุมากมายมีอาณาบริเวณ
ประมาณ 3 ไร่ บ่อน้ำพุร้อนจะมีน้ำร้อนผุดขึ้นมา
จากใต้ดิน อุณหภูมิของน้ำประมาณ 80 องศาเซลเซียส
สามารถลวกไข่ให้สุกภายใน 10 นาที และมี
สระน้ำขนาดใหญ่ไว้กักน้ำจากน้ำพุร้อนเพื่อ
ให้ประชาชนและนักท่องเที่ยวได้ใช้อาบและ
แช่เท้าเล่นซึ่งเชื่อว่าน้ำแร่ในน้ำพุร้อนสามารถ
รักษาโรคภัยได้เป็นอย่างดี เช่น โรคผิวหนัง
โรคปวดเมื่อย โรคเหน็บชา เป็นต้น



万花园

诗琳通
2003.5

สวนสมเด็จพระนางเจ้าสิริกิติ์



สวนไม้ดอกเมืองหนาว หรือเรียกว่า “สวนหมื่นบุปผา” เป็นสวนดอกไม้เมืองหนาว แห่งเดียวในภาคใต้ ตั้งอยู่ ณ หมู่บ้านปิยะมิตร ซึ่งเดิมเคยเป็นหมู่บ้านของผู้ที่เข้าร่วมพัฒนาชาติไทยเมื่อครั้งอดีต ปัจจุบันหมู่บ้านปิยะมิตร ยังอยู่เป็นอนุสรณ์แห่งความทรงจำให้กับบรรพชนรุ่นหลังที่อาศัยอยู่ ณ ที่นี้ อาชีพเกษตรกรรมเป็นอาชีพหลักของชาวหมู่บ้านปิยะมิตรและโครงการปลูกดอกไม้เมืองหนาว ซึ่งเป็นโครงการในพระราชดำริของสมเด็จพระเทพรัตนราชสุดาฯ สยามบรมราชกุมารี เป็นโครงการส่งเสริมรายได้ให้กับชาวหมู่บ้านปิยะมิตรอีกทางหนึ่ง ความงดงามของไม้ดอกนานาพันธุ์ที่ถูกบรรจงปลูกเป็นทิวแถวบานสะพรั่งอยู่ทั่วเนินเขาที่ห้อมล้อมด้วยหุบเขาสูง ในสภาพภูมิอากาศที่มีอุณหภูมิต่ำกว่าพื้นที่อื่นของภาคใต้คอยเชื้อเชิญผู้มาเยือนได้แก่แอสเตอร์ไฮเดรนเยียเบญจมาศกุหลาบพีศอก เยอบีร่า ลิลลี่ แกลดิโอลัส ตุ่มหูนางฟ้า และอีกหลายสายพันธุ์อันมีเสน่ห์สมชื่อสวนหมื่นบุปผา



อุโมงค์ปิยะมิตร เป็นฝีมือของกลุ่มขบวนการโจรจีนคอมมิวนิสต์มลายา เมื่อปี พ.ศ.2519 ใช้เวลาขุดประมาณ 3 เดือน ใช้คนขุดประมาณ 40 - 50 คน เพื่อใช้เป็นฐานปฏิบัติการเพื่อหลบภัยทางอากาศและสะสมเสบียง ภายในอุโมงค์มีที่นั่ง ที่นอน ห้องวิทยุกระจายเสียง ห้องใต้ดิน ห้องเก็บเสบียงอาหาร ซึ่งปัจจุบันได้อนุรักษ์ไว้เป็นสถานที่ท่องเที่ยวทางประวัติศาสตร์ตั้งอยู่บนเนินเขาที่ล้อมรอบด้วยป่าทึบภายในอุโมงค์มีความกว้างพอคนเดินได้ มีความยาวของอุโมงค์ ประมาณ 1 กิโลเมตร ในอดีตมีทางเข้า - ออก 9 ทาง แต่ปัจจุบันเหลือ 6 ทาง โดยปัจจุบันยังคงมีกลิ่นอาย และร่องรอยของการดำรงชีวิตที่หลงเหลืออยู่





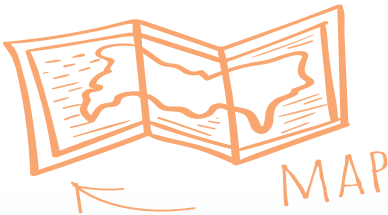
ทะเลหมอกอัยเยอร์เวง อำเภอเบตง จังหวัดยะลา ทะเลหมอกสุดสวยของภาคใต้ และสวยอันดับต้นๆ ของเมืองไทย ที่รับรองได้ว่าฟินทั้งอากาศและวิวแบบเต็มสองตาที่นี่ กลายเป็นแลนด์มาร์คแห่งใหม่ในอำเภอเบตง ในแต่ละวันจะมีนักท่องเที่ยวทั้งชาวไทย และชาวต่างชาติโดยเฉพาะนักท่องเที่ยว ชาวมาเลเซีย มาเฝ้าชมทะเลหมอกเป็นจุดชม ทิวทัศน์มีทะเลหมอกให้ชมทุกเช้าและสามารถ ชมได้ตลอดปีเส้นทางในการเดินทางเป็นถนน ลาดยางใกล้ถนนสาย 410 บริเวณ กม. 32 ทางเข้าหมู่บ้านธารมะลิ ต.อัยเยอร์เวงจะมีป้าย ตลอดทาง

“ทะเลหมอกอัยเยอร์เวง” ตั้งอยู่ในเขต พื้นที่ของเขาไมโครเวฟ มีความสูงกว่าระดับ น้ำทะเล 2,038 ฟุตเปิดให้นักท่องเที่ยวไปเต็มอิ่ม กับการชมทะเลหมอกแบบหนาๆ ตั้งแต่ช่วง เช้ามืดได้อย่างสวยงาม

การเดินทางจากที่พักในอ.เบตงไปชม ทะเลหมอกอัยเยอร์เวงจากตัวเมืองเบตงไปทาง เส้นทางหมายเลข 410 (ยะลา-เบตง) ประมาณ 40 กิโลเมตรและแยกเข้าไปทางซ้ายมือที่สะพาน กม.32 (จะมีป้ายบอกชมทะเลหมอกชัดเจน) ตามถนนคอนกรีตอีกประมาณ 7-8 กิโลเมตร เป็นเส้นทางที่สะดวกและปลอดภัย

ป่าอาลา - บาลา เป็นผืนป่าดิบชื้นผืนใหญ่ที่สุดในจังหวัดชายแดนใต้ มีพื้นที่ประมาณ 8 แสนไร่ถือเป็นป่าดิบชื้นผืนสุดท้ายที่เหลืออยู่ของประเทศไทยที่ยังคงอุดมสมบูรณ์ด้วยทรัพยากรธรรมชาติเป็นแหล่งรวมความหลากหลายทางชีวภาพที่สำคัญแห่งหนึ่งของโลก นอกจากนี้**ป่าอาลา-บาลา**มีความสำคัญในฐานะเป็นแหล่งรวมพันธุ์กรรมอันยิ่งใหญ่ของโลก ทั้งยังเป็นแหล่งกำเนิดแม่น้ำสายสำคัญ 3 สาย คือแม่น้ำสายบุรีแม่น้ำปัตตานีและแม่น้ำโก-ลกหล่อเลี้ยงชีวิตผู้คนในพื้นที่ 3 จังหวัดชายแดนใต้

ป่าอาลา - บาลา เป็นแหล่งท่องเที่ยวทางธรรมชาติสำหรับผู้ที่ชอบการเดินป่า และแนวผจญภัยรวมทั้งนักส่องสัตว์ซึ่งมีสัตว์ป่าหายากหลายชนิดเช่นนกเงือก, กระซู่, สมเสร็จ, กระต๊อง, เสือโคร่ง, เสือลายเมฆ, เสี่ยงผา, ช้างป่า และปลาหายากอีกหลายสายพันธุ์รวมไปถึงพรรณไม้ทั้งเล็กใหญ่สมัยดึกดำบรรพ์อีกหลายชนิด



ทะเลหมอกเบตง กุ๋นงซิลิปัต (บูบุงสิริปัต)

จุดชมวิวไฮไลต์ของที่นี่อีกหนึ่งแห่งคือบริเวณยอดเขากุ๋นงซิลิปัตที่ต้องเดินป่าขึ้นไปบนยอดเขาเพื่อชมทะเลหมอกในมุมมองกว้าง 360 องศา แบบอันซีนไทยแลนด์เลยก็ว่าได้

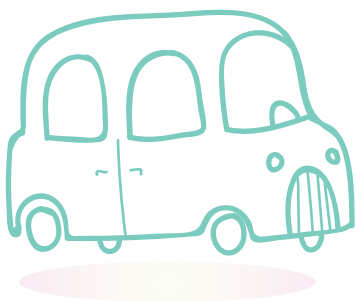
เขากุ๋นงซิลิปัต หรือชาวบ้านเรียกกันว่าเขาหินกม.21 เป็นจุดชมทะเลหมอกที่สวยงามมากอีกจุดตั้งอยู่ระหว่างรอยต่อต.ตาเนาะแมเราะ กับ ต.อัยเยอร์เวง เมื่ออยู่บนยอดเขากุ๋นงซิลิปัตสามารถมองดูทะเลหมอกได้รอบตัว 360 องศา

กุ๋นงซิลิปัต อยู่ห่างจากตัวเมือง อ.เบตงไปตามเส้นทางหมายเลข 410 (ยะลา - เบตง) ประมาณ 21 กิโลเมตร จากนั้นจะต้องใช้รถ 4x4 เดินทางต่ออีกประมาณ 3 กิโลเมตร และต้องเดินเท้าป็นเขาอีกประมาณ 20 - 30 นาที สามารถเดินทางเข้าได้ 2 ทาง คือทางด้าน ต.อัยเยอร์เวง กับ ต.ตาเนาะแมเราะ

การเดินทางการเข้าไปเที่ยวเขากุ๋นงซิลิปัตจากที่พักใน อ.เบตง ปัจจุบันมีกลุ่มเยาวชนกม.28 บริการนำเที่ยว

- นายอิบบรอเฮ็ม สาอะ 08 - 5470 - 8039
- นายซุกิฟฟลี จะปะกียา 08 - 2265 - 6900
- กลุ่มเยาวชน 08 - 1093 - 8549 (เฮง)

ค่าใช้จ่ายเป็นค่านำเที่ยว ปรภ.ลูกหารรถยนต์อาหารว่าง 2 มื้อ ข้าว 1 มื้อ และเต็นท์กรู๊ปละ 5 คน คนละ 600 บ.



หมู่บ้านจุฬารักษ์ 10 เป็นหมู่บ้านหมู่ร่วมพัฒนาชาติไทยติดกับเขตชายแดนไทย-มาเลเซีย ห่างจากตัวเมืองเบตงประมาณ 28 กิโลเมตร ที่นี่มีอากาศเย็นสบายตลอดทั้งปี มีต้นไม้ใหญ่ที่สุดในภาคใต้ อีกทั้งยังมีน้ำตก, ที่พักตากอากาศ, สวนสมุนไพร, มีหมอฝิ่นเข้มรักษาโรคอาหารจีน และอยู่ติดป่าบาหลี - ฮาลา จึงเหมาะแก่การท่องเที่ยวและเข้าค่ายอย่างยิ่ง

หมู่บ้านจุฬารักษ์พัฒนา 10 เกิดขึ้นจากการที่พรรคคอมมิวนิสต์มาลายา ได้ยุติการต่อสู้ด้วยอาวุธและสลายกองทัพมาเป็นผู้ร่วมพัฒนาชาติไทย ตามข้อตกลงนามสัญญาสันติภาพ 3 ฝ่าย (รัฐบาลไทย/รัฐบาลมาเลเซีย /พรรคคอมมิวนิสต์มาลายา) เมื่อวันที่ 2 ธันวาคม 2532 กองทัพภาคที่ 4 โดยพลทหารราบที่ 5 ได้จัดทำโครงการรับผู้ร่วมพัฒนาชาติไทยขึ้นเพื่อรองรับผู้ร่วมพัฒนาชาติไทยโดยมีระยะเวลาโครงการ 6 ปี โดยจัดตั้งเป็นหมู่บ้านขึ้นมาเรียกว่า **“หมู่บ้านรัตนกิตติ 2”**

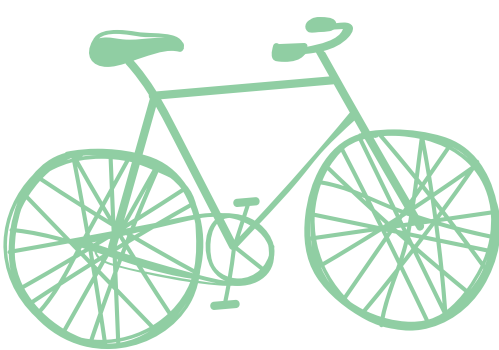
ต่อมาศาสตราจารย์ดอกเตอร์สมเด็จพะเจ้าลูกเธอเจ้าฟ้าจุฬารักษ์วลัยลักษณ์ อัครราชกุมารีองค์ประธานสถาบันวิจัยจุฬารักษ์ ทรงมีพระราชประสงค์จะทำการพัฒนาโครงการฟื้นฟูสภาพแวดล้อมและชีวิตความเป็นอยู่ของราษฎรในพื้นที่จังหวัดยะลา ปัตตานี นราธิวาส เพื่อให้เกิดความมั่นคง

ภายในพื้นที่แนวชายแดนจึงได้โปรดเกล้าโปรดกระหม่อมทรงรับหมู่บ้าน “รัตนกิตติ 2” เข้าร่วมโครงการของสถาบันวิจัยจุฬาภรณ์ และทรงพระราชทานชื่อหมู่บ้านใหม่เป็น “หมู่บ้านจุฬาภรณ์พัฒนา 10” เมื่อวันที่ 28 มิถุนายน 2536 ซึ่งตั้งอยู่ในเขตพื้นที่ หมู่ที่ 8 ต.อัยเยอร์เวง อ.เบตง จ.ยะลา ต่อมาเมื่อวันที่ 18 ตุลาคมพ.ศ.2547 “หมู่บ้านจุฬาภรณ์พัฒนา 10” ได้แยกออกมา โดยได้จัดตั้งเป็น “หมู่ที่ 10 ต.อัยเยอร์เวง อ.เบตง จ.ยะลา” ในปัจจุบัน

แหล่งท่องเที่ยวสำคัญของหมู่บ้านจุฬาภรณ์พัฒนา 10 คือ “พิพิธภัณฑ์ประวัติศาสตร์” ที่นี่เป็นศูนย์เรียนรู้และท่องเที่ยวเชิงอนุรักษ์ประวัติศาสตร์ โดยภายในอาคารจัดแสดงรูปภาพประวัติศาสตร์ความเป็นมาและอุปกรณ์ครุภัณฑ์ที่ใช้ในอดีต โดยใช้งบประมาณทั้งสิ้นประมาณ 3 ล้านบาท โดยในงานรำลึกครบรอบ 20 ปี การลงนามสัญญาสันติภาพ 3 ฝ่าย ไทย - มาเลเซีย - สมาชิกพรรคคอมมิวนิสต์มาลายา นั้นทางราษฎรบ้านจุฬาภรณ์พัฒนา 10 ได้จัดขึ้นเพื่อให้ลูกหลานชาวจีนเชื้อสายไทยและมาเลเซียในปัจจุบันได้ระลึกถึงอดีตและประวัติศาสตร์ความเป็นมาของการต่อสู้และการยุติการต่อสู้ด้วยอาวุธและสลายกองทัพ เป็นผู้ร่วมพัฒนาชาติไทย ตามข้อตกลงนามสัญญาสันติภาพ 3 ฝ่าย โดยมีนายดลเดช พัฒนรัฐ นายอำเภอเบตง ดำรงตำแหน่งสมัยนั้นเป็นประธานในพิธีเปิด

ดูใบยางเปลี่ยนสี

มาเที่ยวเบตงช่วงประมาณเดือนมกราคม-กุมภาพันธ์ของทุกปีนอกจากจะได้ชมทะเลหมอกเบตงแล้วยังจะได้ชม**ใบยางเปลี่ยนสี**เพราะจะเป็นช่วงที่ต้นยางพาราผลัดใบใบยางที่แก่เต็มที่จะเปลี่ยนสีเป็นสีน้ำตาลแดงและร่วงหล่นจนหมดต้นแล้วจะผลิใบอ่อนออกมา จะเป็นที่สวยงามตามเขาที่สลับซับซ้อนของเบตงมีความสวยงามมาก นักท่องเที่ยวสามารถขับรถจากที่พักในเบตงไปตามรอบๆ นอกเมืองไม่ว่าจะไปตามถนนสายไหนก็สามารถหาชมได้และถ้าได้ถ่ายทะเลหมอกเบตงช่วงใบยางสีแดงด้วยจะสวยมาก



พักจากเรื่องเที่ยว มาเรื่องอาหารการกิน
กันบ้าง นอกจากจะมีสถานที่ท่องเที่ยวมากมายแล้ว
เมืองเบตงยังมีของอร่อยขึ้นชื่อให้ได้ลิ้มลองกัน
มากมายกันเลยทีเดียว



ไก่สับเบตง

ไก่สับเบตง (Betong Chicken) เป็นอาหารที่เลิศรส และขึ้นชื่อของเบตง เป็นเมนูเด็ดที่นักท่องเที่ยวไม่ควรพลาด และนอกจากไก่สับแล้ว ไก่เบตงยังสามารถปรุงเป็นอาหารรสเลิศได้อีกหลายเมนู เช่น ไก่ตุ๋นเครื่องยาจีน ไก่ตุ๋นมะนาวดอง ต้มยำไก่ ไก่ต้มซีอิ๊ว ไก่เบตงแช่เหล้า เป็นต้น โดยไก่เบตงเป็นไก่ที่เลี้ยงเฉพาะท้องถิ่นเบตง เนื้อจะหวานนุ่ม ไม่เปื่อยยุ่ยเหมือนไก่ทั่วไป



ปลาจีนนึ่งบ๊วย



“ปลาจีนนึ่งบ๊วย” (Steamed Chinese Fish with Plum) อีกหนึ่งเมนูเด็ดถ้ามาถึงเบตงแล้วไม่ได้กิน แสดงว่ามาไม่ถึง

เคาหยุก

เคาหยุก อาหารขึ้นชื่อของเบตง ทำจากเนื้อหมูกับเผือก มีวิธีการปรุงที่พิถีพิถันสลับซับซ้อน โดยนำเนื้อหมู 3 ชั้นมาต้มให้สุกจากนั้นนำไปทอดแล้วนำมาหั่นเป็นชิ้นเล็ก ๆ หมักกับเครื่องยาจีนแล้วนำมาจัดวางสลับกับเผือกทอด



หมีเบตง

หมีเบตงและซีอิ้วเบตง (Betong Noodles & Betong Soya Sauce) เป็นอาหารขึ้นชื่อของเบตงมีคุณสมบัติพิเศษคือเส้นเหนียวนุ่มเมื่อนำไปผัดเส้นจะไม่ขาดทำให้ผู้ที่ได้รับประทานติดใจในความเหนียวนุ่มของเส้นหมี หมีเบตงมี 2 ชนิด คือ หมีสีเหลืองเหมือนหมีทั่วไปที่จะต้องนำไปนึ่งให้สุกแล้วนำมาจับเป็นก้อน เอาไปผึ่งแดดแล้วบรรจุลงถุง ส่วนหมีช้วนั้นมีเส้นสีขาว ซึ่งต่างกับที่หมีช้วนั้นไม่ต้องนึ่งแต่นำไปตากแดดแทน ส่วนซีอิ้วเบตง ซีอิ้วที่มีรสชาติเป็นเอกลักษณ์ที่ไม่เหมือนใครนั้น



ผักน้ำ



ผักน้ำ มีลักษณะคล้ายผักชีล้อม มีการเจริญเติบโตคล้ายผักบุ้งใบเล็กลำต้นมีลักษณะอวบน้ำชอบขึ้นในบริเวณที่มีอากาศเย็น มีน้ำไหลผ่านตลอดเวลา ชาวเบตงนิยมนำมาประกอบอาหารหลายอย่าง เช่น ผัดผักน้ำ ทำแกงจืด ต้มจิ้มกับน้ำพริก ต้มกับกระดูกหมู เป็นต้น นอกจากรสชาติที่อร่อยแล้ว ยังมีสรรพคุณแก้ร้อนในอีกด้วย

กบฏขาเบตง

กบฏขาเบตง เป็นกบฏที่อาศัยอยู่ตามธรรมชาติ ในป่าที่มีความอุดมสมบูรณ์สูงมีขนาดใหญ่กว่ากบทั่วไป น้ำหนักอยู่ที่ 0.5 - 1.0 กิโลกรัมต่อตัว ชาวเบตง นิยมนำกบเบตงมาผัด หรือทอดกระเทียมพริกไทย หรืออาจจะใช้เนื้อกบแทนเนื้อหมูใส่ในโจ๊ก หรือที่เรียกว่า โจ๊กกบ ส่วนรสชาตินั้นบอกได้คำเดียวว่าถ้าทานได้ ลิ้มลองจะต้องติดใจ

ร้านต้มซ่า



และที่จะขาดไปไม่ได้เลย สำหรับการท่องเที่ยวภาคใต้ ซึ่งก็คือ **ร้านต้มซ่า** นั่นเอง ซึ่งเป็นร้านอาหารของชาวปักษ์ใต้

ที่นิยมมานั่งรับประทานกันช่วงเช้า พร้อมๆ กับจิบกาแฟโบราณไปพร้อมๆ กัน นอกจากนี้ยังมีอาหารคาวหวานให้ได้ชิมอีกมากมาย อาทิเช่น เจอก้วยโบราณ, ข้าวหลาม, จี๋จ๋องฝั้น, ลัมโซกุน เป็นต้น

ร้านอาหารในเบตง

- ตำบลเหิน 253 ถนนสุขยางค์
โทร. 073 - 230461 (อาหารจีน)
- ตำบลซีฮี้ 1 ถนนเทศบาลจินดา
โทร. 073 - 230459 (อาหารจีน)
- ตำบลซีฮี้ 180-2 ถนนสุขยางค์
โทร. 073 - 231344 (อาหารจีน)
- ตำบลหลวง 398 ถนนสุขยางค์
โทร. 073 - 230046 (อาหารไทย)
- ตำบลหยก 227 ถนนสุขยางค์
โทร. 073 - 230763 (อาหารไทย)
- ตำบลเบตงโคคา 21 ถนนฉายาชาวลิต
โทร. 073 - 231826
- อำเภอ 17 ถนนสุขยางค์ (อาหารอิสลาม)

ผลิตภัณฑ์กัตถกรรมพื้นบ้าน

- ผลิตภัณฑ์จากไม้ยางพารา เช่น เฟอร์นิเจอร์ ตู้ โต๊ะ เก้าอี้ ชั้นวางของ รูปทรงสวยงามทันสมัย
- ผลิตภัณฑ์หินอ่อนจากเนื้อหินอ่อนสีชมพูสวยงาม
- ผ้าบาติกผ้าบาติกลดลายสีสรรสวยงาม สดใส
- ซีอิ๊วเบตงทำจากถั่วเหลืองด้วยกรรมวิธีที่ค่อนข้างพิถีพิถัน ชาวเบตงมักมีไว้ประจำครัวเรือน
- กล้วยหินผลคล้ายกล้วยน้ำว้าเมื่อนำมาต้มหรือฉาบ ได้รสชาติที่มันอร่อยแตกต่างจากกล้วยน้ำว้า
- ส้มโชกุนเป็นไม้ผลเศรษฐกิจของเบตงลักษณะคล้ายส้มเขียวหวาน รสชาติเข้มข้น และเนื้อนุ่มอร่อย
- หมี่เบตง เป็นเส้นหมี่เหลือง ที่ปรุงแล้วมีความเหนียวนุ่ม นำรับประทาน

การเดินทางไปเบตงสามารถเดินทางได้สะดวกทั้งจากหาดใหญ่ และยะลา ซึ่งใช้เวลาเดินทาง 2 ชั่วโมง ใกล้เคียงกัน

- เบตงโพธิ์ทองทัวร์มีรถตู้โดยสารประจำทางหาดใหญ่-ยะลา-ธารโต-เบตงเที่ยวเวลา 07.00 – 15.30 น. โทรศัพท์ 0 - 7442 - 4446, 08 - 1963 - 2168

- เบตงทัวร์ มีรถตู้โดยสารประจำทางทั้งผ่านยะลา และจากหาดใหญ่ผ่านมาเลเซียเที่ยวเวลา 06.00 – 15.00 น. (ต้องมีพาสปอร์ตในการเดินทาง) โทรศัพท์ 0-7423-0905, 0 - 7422 - 3398

- เดอะรอยัลทัวร์ (หาดใหญ่) บริการเช่าเหมารถตู้ โทรศัพท์ 0 - 7424 - 6713

● **จากยะลา** มีแท็กซี่ประจำทางไปเบตง (รถแก๊งเบนซ์ นั่งรวม 6 คน) เที่ยวเวลา 05.00 – 17.00 น. ออกทุกชั่วโมง ค่าโดยสาร 120 บาท โทรศัพท์ 0 - 7323 - 0447, 0 - 7321 - 2161

● **จากกรุงเทพฯ** มีเที่ยวบินตรงสู่ปีนัง ประเทศมาเลเซีย ซึ่งอยู่ห่างจากเบตง 130 กิโลเมตร บริษัทการบินไทยจำกัด (มหาชน) มีเที่ยวเวลา 19.25 น. ทุกวัน โทรศัพท์ 0-2356-1111 แอร์เอเชียมีเที่ยวเวลา 13.55 น. ทุกวัน โทรศัพท์ 0 - 2525 - 9999

แกรนด์ แมกเบตสัน

ที่อยู่ : 888, ถนนมิตรภาพฝั่งซ้าย, โทรศัพท์: 0-7323-5 777
ตำบลเบตง อำเภอเบตง จังหวัดยะลา 95110
จำนวนที่พัก 398 ห้อง, ราคา 1,500 - 1,680 บาท
<http://www.mandarinbetong.co.th>

โบว์ตันนิวยอร์กดี

ที่อยู่ : 25 ถ.รัตนกิจ โทร. 0-7323-5666 อำเภอ จ.ยะลา
จำนวนที่พัก 81 ห้อง, ราคา 690 - 1490 บาท

แองฟี

ที่อยู่ : 193/57 ถ.รัตนเสถียร โทร. 0-7323-1195 อำเภอเบตง จ.ยะลา
จำนวนที่พัก 45 ห้อง, ราคา 180 - 250 บาท

ศรีเบตง

ที่อยู่ : 2-4 ถ.ธรรมวิถี โทร. 0-7323-0188 อำเภอเบตง จ.ยะลา
จำนวนที่พัก 111 ห้อง, ราคา 500 - 850 บาท

ศรีธัญญา

ที่อยู่ : 29 ถ.เจริญวัฒนา โทร. 0-7323-0537 อำเภอเบตง จ.ยะลา
จำนวนที่พัก 40 ห้อง, ราคา 220 - 400 บาท

โรงแรมอิมเมอชั่น

ที่อยู่ : 111/113 ซ.12 อ.ประชาธิปัตย์ โทร. 0-7323-4175-6
อำเภอ จ.ยะลา จำนวนที่พัก 41 ห้อง, ราคา 600 - 700 บาท

ไกรสร

ที่อยู่ : 8/2 ถ.จันทร์โชติ โทร. 0-7323-0741 อำเภอ จ.ยะลา
จำนวนที่พัก 19 ห้อง, ราคา 300 - 450 บาท

เกษย์ดีโฮเต็ล

ที่อยู่ : 27 ถ.รัตนกิจ โทร. 0-7323-0525-6 อำเภอ จ.ยะลา
จำนวนที่พัก 63 ห้อง, ราคา 300 - 500 บาท

ฟ้าอันธู

ที่อยู่ : 113/1-2 ถ.จันทร์โชติ โทร. 0-7323-1403 อำเภอเบตง จ.ยะลา
จำนวนที่พัก 38 ห้อง, ราคา 150 - 250 บาท

ออลดีอี โฮเทล

ที่อยู่ : 50-58 ถ.มิตรภาพฝั่งซ้าย โทร. 0-7323-1180 อำเภอ จ.ยะลา
จำนวนที่พัก 71 ห้อง, ราคา 590 - 650 บาท

แกรนด์ไฮล์ รีสอร์ท

ที่อยู่ : 68/1 ถ.รัตนเสถียร โทร. 0-7323-1501, 0-7324-5938
อำเภอเบตง จ.ยะลา

เบตงเบอริล

ที่อยู่ : 33 ถ.ฉะลาชาวลิต โทร. 0-7323-0222-40
โทรสาร, 0-7323-1357 อำเภอเบตง จ.ยะลา

เบตงอัสตีเบลลา

จำนวนที่พัก 190 ห้อง, ราคา 875 - 2,500 บาท

เบตงอัสตีเบลลา

ที่อยู่ : 1 ถ.ธรรมวิถี โทร. 0-7323-0441-3 อำเภอเบตง จ.ยะลา
จำนวนที่พัก 126 ห้อง, ราคา 400 - 790 บาท

เบตงโอเดิส

ที่อยู่ : 13/6 ถ.สุมนต์เคช โทร. 0-7323-1231 อำเภอ จ.ยะลา
จำนวนที่พัก 37 ห้อง, ราคา 120 - 250 บาท

ไทร์ รีสอร์ท

ที่อยู่ : 398/50 ถ.สุขยางค์ โทร. 0-7324 5620-4 อำเภอ จ.ยะลา
จำนวนที่พัก 44 ห้อง, ราคา 500 บาท

โบว์ตันนิวยอร์กดี

ที่อยู่ : 25 ถ.รัตนกิจ โทร. 0-7323-1036 อำเภอ จ.ยะลา
จำนวนที่พัก 81 ห้อง, ราคา 690 - 1490 บาท

อิมโม รีสอร์ท

ที่อยู่ : 42/20 ถ.ภูงาหนอง โทร. 0-7324 -5611-2
อำเภอเบตง จ.ยะลา

อิมโม รีสอร์ท

จำนวนที่พัก 38 ห้อง, ราคา 400 - 600 บาท

อิมโม รีสอร์ท

ที่อยู่ : ตำบลเบตง อำเภอเบตง จ.ยะลา
จำนวนที่พัก 16 ห้อง, ราคา 350 - 450 บาท

กาสิโนเบตง

ที่อยู่ : 18 ถ.จันทร์โชติ โทร. 0-7323-0996-9 อำเภอเบตง จ.ยะลา
จำนวนที่พัก 99 ห้อง, ราคา 500 - 620 บาท

แกรนด์วิลล่า

ที่อยู่ : 30-34 ถ.ถนอมศรีวิลล่า 2 โทร. 0-7324-5510-6
โทรสาร 0-7324-5519 อำเภอเบตง จ.ยะลา

บอว์ตันนิวยอร์กดี

จำนวนที่พัก 86 ห้อง, ราคา 690 - 750 บาท

บอว์ตันนิวยอร์กดี

ที่อยู่ : 168/1 หมู่ 2 ต.ต.นาคะเนมระ อ.เบตง จ.ยะลา
โทร. 0-7327-2221-222

บอว์ตันนิวยอร์กดี

จำนวนที่พัก - ห้อง, ราคา 650 - 1,000 บาท

บอว์ตันนิวยอร์กดี

ที่อยู่ : 188 ถ.ประชาธิปัตย์ อ.เบตง
โทร. 0-7323-5847, 0-7323-6071

บอว์ตันนิวยอร์กดี

จำนวนที่พัก - ห้อง, ราคา - บาท
โทร. 0-7336-0856, 0-87899-1153

บอว์ตันนิวยอร์กดี

จำนวนที่พัก - ห้อง, ราคา - บาท

อำเภอเบตงอำเภอเบตงอำเภอเบตง โทร. 0-7352-2411 หรือ Call Center 1672

แผนการเดินทางไปเที่ยวเบตง**เส้นทางสายใต้**

● **สายใต้ตอนใต้** ใช้เส้นทางถนนพหลโยธินผ่านจังหวัดเพชรบุรี - ประจวบคีรีขันธ์-ชุมพร จากนั้นต่อด้วยทางหลวงหมายเลข 41 ผ่านจังหวัดนครศรีธรรมราช-พัทลุง-สงขลา-ปัตตานีถึงอำเภอเมืองยะลา ใช้เส้นทางถนนสาย 410 มุ่งหน้าสู่อำเภอเบตง

● **สายหัวรถจักร** ประจําทางกรุงเทพฯ-เบตงรถออกจากสถานีขนส่งสายใต้ ถนนบรมราชชนนี

- บริษัท ชนง จำกัด โทร 02-442-4444
- บริษัท ไทยเดินรถ โทร 02-435-5015
- บริษัท ปิยะทิวรี่ โทร 02-435-5014

● **ศรีธัญญา** ลงสถานีมหาศาลาใหญ่ แล้วต่อรถตู้ขนาดใหญ่ - เบตง ผ่านยะลาเข้าเบตง ค่าโดยสารประมาณ 250 บาท

● **รถไฟลงภาคใต้** แล้วต่อรถตู้ขนาดใหญ่-เบตงผ่านยะลาเข้าเบตง ค่าโดยสารประมาณ 250 บาท

● **รถไฟลงยะลา** แล้วต่อรถแท็กซี่ ยะลา - เบตง

● **กรมการรถไฟแห่งประเทศไทย** จากสถานีหัวลำโพง กรุงเทพฯ - ยะลา สามารถเดินทางได้ทุกวัน สอบถามข้อมูลการรถไฟแห่งประเทศไทย สายด่วน 1690 www.railway.co.th

- ขบวนรถ 169 รถเร็ว กรุงเทพฯ - ยะลา
- ขบวนรถ 15.35 น. เวลาถึง 11.20 น.
- ขบวนรถ 171 รถเร็ว กรุงเทพฯ - ยะลา
- เวลาออก 13.00 น. เวลาถึง 8.46 น.
- ขบวนรถ 41 รถด่วนพิเศษ กรุงเทพฯ - ยะลา
- เวลาออก 22.50 น. เวลาถึง 14.30 น.
- ขบวนรถ 37 รถด่วนพิเศษ กรุงเทพฯ - ยะลา
- เวลาออก 15.10 น. เวลาถึง 9.26 น.

● **รถตู้เอกชน**

บริการรถโดยสาร ทาใหญ่ - เบตง อำเภอเบตงยะลาใต้

- คิวรถตู้ บริษัท เบตง โพธิ์ทองทัวร์ 074-424460, 074-424446, 08-1963-2168
- บริษัท เบตงทัวร์ 08-6962-7575

บริการรถโดยสาร เบตง-ท่าใหญ่ อำเภอเบตงยะลาใต้

- คิวรถตู้ บริษัท เบตง โพธิ์ทองทัวร์ 073-230193, 08-199-5697
- บริษัท เบตงทัวร์ 073-234359
- คิวแท็กซี่ เบตง - ยะลา 073-230447, 073-231326

รถตู้เอกชน

บริการรถโดยสาร ทาใหญ่ - เบตง อำเภอเบตงยะลาใต้

- คิวรถตู้ บริษัท เบตง โพธิ์ทองทัวร์ 074-424460, 074-424446, 08-1963-2168
- บริษัท เบตงทัวร์ 08-6962-7575

บริการรถโดยสาร เบตง-ท่าใหญ่ อำเภอเบตงยะลาใต้

- คิวรถตู้ บริษัท เบตง โพธิ์ทองทัวร์ 073-230193, 08-199-5697
- บริษัท เบตงทัวร์ 073-234359
- คิวแท็กซี่ เบตง - ยะลา 073-230447, 073-231326

กรมการรถไฟแห่งประเทศไทย

ทั้งนี้สามารถขับรถโดยสารส่วนตัวมาท่องเที่ยวอำเภอเบตง โดยใช้เส้นทางผ่านตัวรถจากเข้าเมืองอำเภอสะเตกา ผ่านตัวรถจากเข้าเมืองอำเภอหาดใหญ่ จังหวัดสงขลา ขับรถผ่านเส้นทางมาเลเซีย เข้ามาทางด่านตรวจคนเข้าเมืองอำเภอเบตง จังหวัดยะลา

- **เส้นทางที่ 1** ด่านตรวจคนเข้าเมืองอำเภอสะเตกา จังหวัดสงขลา เปิดทำการตั้งแต่เวลา 05.00 - 22.00 น. ทุกวันไม่ในวันหยุดราชการ

- **เส้นทางที่ 2** ด่านตรวจคนเข้าเมืองอำเภอเบตง จังหวัดยะลา เปิดทำการตั้งแต่เวลา 07.00 - 17.00 น. ทุกวันไม่ในวันหยุดราชการ

มุ่งหน้าสู่ด่านตรวจคนเข้าเมืองอำเภอเบตง จังหวัดยะลา เปิดทำการตั้งแต่เวลา 05.00 - 23.00 น. ทุกวันไม่ในวันหยุดราชการ

โดยนักท่องเที่ยวจะต้องเตรียมเอกสาร กรณีนำรถยนต์ส่วนตัวเดินทางเข้าประเทศมาเลเซีย ที่หน่วยงานขนส่งจังหวัดในภูมิภาคที่ตนทำงาน เพื่อประกอบการเป็นภาษาอังกฤษ

กรมการรถไฟแห่งประเทศไทยไปรษณีย์กรมการรถไฟแห่งประเทศไทย

ขงกรมการขนส่งของกรมการรถไฟแห่งประเทศไทยไปรษณีย์กรมการรถไฟแห่งประเทศไทย

กรมการขนส่งของกรมการรถไฟแห่งประเทศไทยไปรษณีย์กรมการรถไฟแห่งประเทศไทย

กรมการขนส่งของกรมการรถไฟแห่งประเทศไทยไปรษณีย์กรมการรถไฟแห่งประเทศไทย

กรมการขนส่งของกรมการรถไฟแห่งประเทศไทยไปรษณีย์กรมการรถไฟแห่งประเทศไทย

กรมการขนส่งของกรมการรถไฟแห่งประเทศไทยไปรษณีย์กรมการรถไฟแห่งประเทศไทย

กรมการขนส่งของกรมการรถไฟแห่งประเทศไทยไปรษณีย์กรมการรถไฟแห่งประเทศไทย

กรมการขนส่งของกรมการรถไฟแห่งประเทศไทยไปรษณีย์กรมการรถไฟแห่งประเทศไทย

กรมการขนส่งของกรมการรถไฟแห่งประเทศไทยไปรษณีย์กรมการรถไฟแห่งประเทศไทย

กรมการขนส่งของกรมการรถไฟแห่งประเทศไทยไปรษณีย์กรมการรถไฟแห่งประเทศไทย

กรมการขนส่งของกรมการรถไฟแห่งประเทศไทยไปรษณีย์กรมการรถไฟแห่งประเทศไทย

กรมการขนส่งของกรมการรถไฟแห่งประเทศไทยไปรษณีย์กรมการรถไฟแห่งประเทศไทย

ปฏิทินการท่องเที่ยวจังหวัดยะลา

เดือน	กิจกรรม	สถานที่
มกราคม	<ul style="list-style-type: none"> ถนนคนเดิน 	<ul style="list-style-type: none"> สนามช้างเผือกเทศบาลนครยะลา
กุมภาพันธ์	<ul style="list-style-type: none"> เทศกาลตรุษจีนอำเภอเบตง งานแห่พระลุยไฟ 	<ul style="list-style-type: none"> ลานวัฒนธรรมลัมพันธ์เทศบาลเมืองเบตง ศาลเจ้าแมกกอเหนี่ยวยะลา
มีนาคม	<ul style="list-style-type: none"> มหกรรมแข่งขันนกเขาชวาและนกกรงหัวจุกอาเซียน เทศกาลอาหารจานเด็ดชายแดนใต้ มลายู เดย์ มหกรรมมวยไทยจังหวัดยะลา 	<ul style="list-style-type: none"> สวนขวัญเมือง, ศูนย์เยาวชนเทศบาลนครยะลา สนามช้างเผือกเทศบาลนครยะลา สนามช้างเผือกเทศบาลนครยะลา สนามช้างเผือกเทศบาลนครยะลา
เมษายน	<ul style="list-style-type: none"> เทศกาลไก่เบตง มหกรรมแห่ผ้าห่มพระพ้อท่านบรรทม เทศกาลประเพณีวันสงกรานต์ 	<ul style="list-style-type: none"> ลานวัฒนธรรมลัมพันธ์เทศบาลเมืองเบตง วัดคูหาภิมุข ตำบลหน้าถ้ำ อำเภอเมืองยะลา หอนาฬิกาเทศบาลเมืองเบตง
พฤษภาคม	<ul style="list-style-type: none"> งาน "ยะลียะลา" แฟรี่ งานสมโภชหลักเมืองและงานกาชาดจังหวัดยะลา 	<ul style="list-style-type: none"> สนามช้างเผือกเทศบาลนครยะลา วงเวียนศาลหลักเมืองยะลา
มิถุนายน	<ul style="list-style-type: none"> เทศกาลโอท็อปสามลัมพันธ์สองแผ่นดิน 	<ul style="list-style-type: none"> ลานวัฒนธรรมลัมพันธ์เทศบาลเมืองเบตง
กรกฎาคม	<ul style="list-style-type: none"> มหกรรมแข่งขันเรือยาว 5 ฝีพายชิงถ้วยพระราชทาน พระเทพรัตนราชสุดาฯ สยามบรมราชกุมารี 	<ul style="list-style-type: none"> สวนขวัญเมืองเทศบาลนครยะลา
สิงหาคม	<ul style="list-style-type: none"> เทศกาลงานผลไม้โอชา ณ ดินแดนบุปผาเปลือพราย เทศกาลอาหารรสดี ผลไม้เลิศรส 	<ul style="list-style-type: none"> สวนไม้ดอกเมืองหนาว อำเภอเบตง อุโมงค์ปิยะมิตร อำเภอเบตง
กันยายน	<ul style="list-style-type: none"> เทศกาลผลไม้เลิศรสและของดีบ้านจุฬาภรณ์พัฒนา 10 	<ul style="list-style-type: none"> หมู่บ้านจุฬาภรณ์พัฒนา 10 อำเภอเบตง
ตุลาคม	<ul style="list-style-type: none"> เทศกาลถือศีลกินเจ เทศกาลประเพณีซึกพระ 	
พฤศจิกายน	<ul style="list-style-type: none"> เทศกาลประเพณีลอยกระทง 	<ul style="list-style-type: none"> สวนศรีเมืองเทศบาลนครยะลา
ธันวาคม	<ul style="list-style-type: none"> งานส่งท้ายปีเก่า ต้อนรับปีใหม่ 	<ul style="list-style-type: none"> ลานวัฒนธรรมลัมพันธ์เทศบาลเมืองเบตง

