



ITA 2021

More open, more transparent

ຍິ່ງເປີດເຜີຍ ຍິ່ງໂປ່ງໃສ

ITA คืออะไร ?

INTEGRITY AND TRANSPARENCY THROUGH THE EYES OF THAIS

คุณธรรมและความโปร่งใสในสายตาคอนไทย

“ ITA เป็นการประเมินหน่วยงานภาครัฐที่ครอบคลุมทุกมิติในการดำเนินงาน มีการเก็บข้อมูลอย่างรอบด้าน สะท้อนให้เห็นถึงมุมมองของคนไทย ที่มีต่อการดำเนินงานของหน่วยงานภาครัฐทุกแห่งทั่วประเทศ ”

“เปิดโอกาส”

เปิดโอกาสให้ประชาชนผู้มาติดต่อหน่วยงานและเจ้าหน้าที่ได้มีส่วนร่วมในการประเมินคุณธรรมและคุณภาพในการปฏิบัติงาน



ประชาชนผู้มาติดต่อ

“เปิดเผยข้อมูล”

เปิดเผยข้อมูลของหน่วยงานภาครัฐ เพื่อให้สาธารณชนรับทราบ และสามารถตรวจสอบได้



เจ้าหน้าที่ของรัฐ



บุคคลทั่วไป

ผู้ที่ต้องการเข้าถึงข้อมูลภาครัฐผ่านทางเว็บไซต์ของหน่วยงาน



Integrity and Transparency Assessment

การประเมินคุณธรรมและความโปร่งใสในการดำเนินงานของหน่วยงานภาครัฐ



ITA เป็นเครื่องมือในเชิงบวกช่วยพัฒนาระบบราชการไทย ในเชิงสร้างสรรค์มากกว่าการมุ่งจับผิด



การบริหารจัดการงาน-เงิน-คน

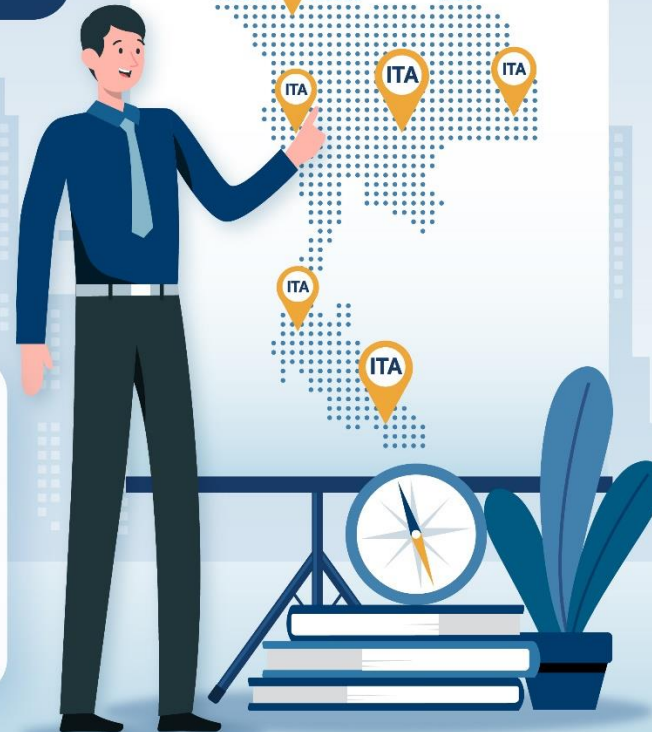


ธรรมาภิบาลและการป้องกันการทุจริต

Internal ITA 30%

External ITA 30%

Open Data ITA 40%



COLLABORATIVE PARTNERSHIP

5 หน่วยงานประสานความร่วมมือประเมิน ITA



ครบสุด ครอบคลุมสุด ประเมินทุกภารกิจและทุกพื้นที่ทั่วประเทศ

หน่วยงานภาครัฐที่เข้ารับการประเมิน ITA

หน่วยงานของรัฐ

- องค์การอัยการ
- องค์การอิสระ
- องค์การศาล
- หน่วยงานในสังกัดรัฐสภา

ราชการส่วนกลาง

- กรม
- รัฐวิสาหกิจ
- องค์การมหาชน
- กองทุน
- สถาบันอุดมศึกษา
- หน่วยงานของรัฐอื่นๆ

ราชการส่วนภูมิภาค

- จังหวัด

ราชการส่วนท้องถิ่น

- องค์การบริหารส่วนจังหวัด
- เทศบาลนคร
- เทศบาลเมือง
- เทศบาลตำบล
- องค์การบริหารส่วนตำบล
- อปท. รูปแบบพิเศษ

ครอบคลุมทุกพื้นที่
ทั่วประเทศ

8,300
หน่วยงาน



ขอบเขตการประเมินหน่วยงานภาครัฐ



ส่วนกลาง



ผู้บริหารสูงสุด

ครอบคลุมการบริหารราชการส่วนกลางและในระดับพื้นที่ที่ขึ้นตรงต่อส่วนกลาง

- องค์กรอิสระ
- องค์กรอัยการ
- องค์กรศาล
- หน่วยงานในสังกัดรัฐสภา
- สถาบันอุดมศึกษา
- ส่วนราชการระดับกรม
- องค์กรมหาชน
- รัฐวิสาหกิจ
- หน่วยงานของรัฐอื่นๆ
- กองทุน

จังหวัด



ผู้ว่าราชการจังหวัด

ครอบคลุมการบริหารราชการส่วนภูมิภาค

- สำนักงานจังหวัด
- ส่วนราชการส่วนภูมิภาคที่อยู่ในการควบคุมดูแลของผู้ว่าราชการจังหวัด

องค์กรปกครองส่วนท้องถิ่น



ผู้บริหารองค์กรปกครองส่วนท้องถิ่น

ครอบคลุมการบริหารราชการขององค์กรปกครองส่วนท้องถิ่น

- ข้าราชการฝ่ายบริหาร
- ข้าราชการฝ่ายประจำ (ไม่รวมสมาชิกสภาท้องถิ่น)

อนาคตไทย อนาคตเรา

เป้าหมาย ITA ในยุทธศาสตร์ชาติ 20 ปี

เป้าหมาย ITA
PHASE 1



เป้าหมาย ITA
PHASE 2



เป้าหมาย ITA
PHASE 3

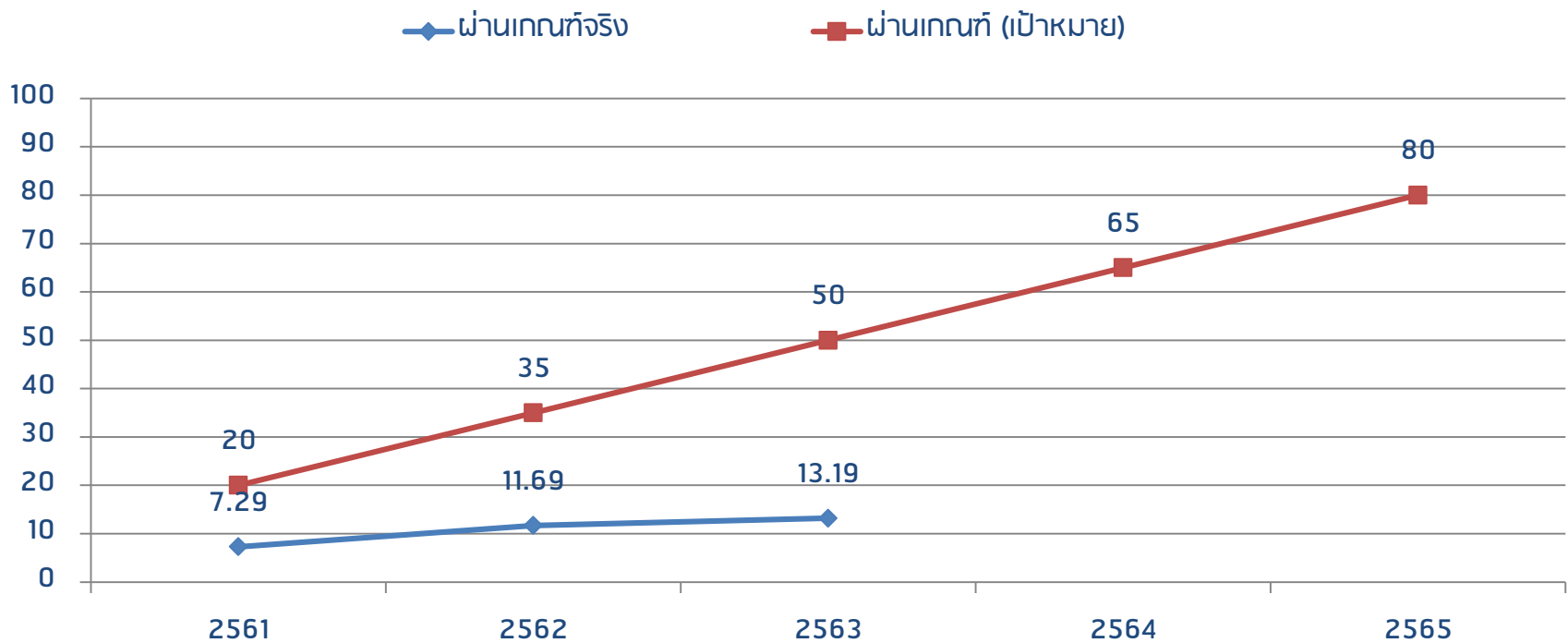


เป้าหมาย ITA
PHASE 4



แผนแม่บทภายใต้ยุทธศาสตร์ชาติ ประเด็นการต่อต้านการทุจริตและประพฤติมิชอบ (พ.ศ. 2561 – 2580)

สัดส่วนหน่วยงานที่ผ่านเกณฑ์ตามเป้าหมายของแผนแม่บทฯ



ความเปลี่ยนแปลงของ ITA64

การประเมิน ITA ประจำปีงบประมาณ พ.ศ. 2564 ยังคงมีหลักการและวิธีการขั้นตอน โดยส่วนใหญ่เช่นเดียวกับปีที่ผ่านมา เพื่อให้หน่วยงานได้มีประเด็นในการปรับปรุงพัฒนาที่ชัดเจนและต่อเนื่อง แต่มีการปรับปรุง ดังนี้

- 1) **เปิดโอกาสการมีส่วนร่วม** - การกำหนดช่วงระยะเวลาการเข้าตอบแบบวัด IIT และแบบวัด EIT มีระยะเวลาที่มากขึ้น เพื่อเพิ่มโอกาสที่ผู้มีส่วนได้ส่วนเสียทั้งภายในและภายนอกหน่วยงาน ได้สามารถมีส่วนร่วมการประเมินได้มากยิ่งขึ้น
- 2) **เปิดโอกาสการรับคำปรึกษาแนะนำ** - หน่วยงานที่ร่วมการประเมินสามารถปรึกษาและรับคำแนะนำจากคณะที่ปรึกษาได้ตลอดช่วงระยะเวลาการประเมิน ตั้งแต่ก่อนเริ่มการลงคะแนนเข้าร่วมการประเมิน ระหว่างการดำเนินการประเมิน และหลังจากที่มีการตรวจและให้คะแนนแบบวัด OIT ซึ่งจะส่งผลให้หน่วยงานได้ศึกษาทบทวนและปรับปรุงพัฒนาเองได้มีประสิทธิภาพมากขึ้น
- 3) **เปิดโอกาสการชี้แจงเพิ่มเติมและยืนยันแบบ OIT** - กำหนดขั้นตอนเพิ่มเติมคือขั้นตอนการชี้แจงเพิ่มเติมและยืนยันแบบวัด OIT เพื่อเปิดโอกาสและให้หน่วยงานที่รับการประเมิน รวมไปถึงกลุ่มกำกับติดตามการประเมิน ได้มีโอกาสในการชี้แจงหรืออธิบายเพิ่มเติม ในกรณีที่เห็นว่าการให้คะแนนเกิดการเข้าใจผิดในสาระสำคัญ

ความเปลี่ยนแปลงของ ITA64

- 4) ปรับช่วงเวลาการประกาศผล - การดำเนินการประเมินแล้วเสร็จภายในเดือนกรกฎาคม และเปิดเผยผลการประเมินเร็วขึ้นกว่าที่ผ่านมา เพื่อให้หน่วยงานภาครัฐและหน่วยงานที่เกี่ยวข้องได้มีส่วนร่วมในการนำผลการประเมินไปใช้ประกอบการขับเคลื่อนงานได้เร็วขึ้น
- 5) ปรับปรุงเงื่อนไขบางประการที่เป็นปัญหา - การกำหนดเงื่อนไขหรือองค์ประกอบบางประการที่อาจเป็นข้อจำกัดหรือปัญหาในการเปิดเผยข้อมูลของหน่วยงาน เพื่อให้แนวทางปฏิบัติในการตอนแบบวัด OIT มีความชัดเจนมากยิ่งขึ้น

ITA ต้องทำยังไง ?

ขั้นตอนการดำเนินการประเมิน ITA 64



ระบบประเมินคุณธรรม และความโปร่งใส **ITAS**

Integrity and Transparency Assessment System

 itas.nacc.go.th

ใช้งานได้ทั้งบน
คอมพิวเตอร์และมือถือ



ดาวน์โหลดเอกสาร
ได้ง่ายขึ้นกว่าเดิม



ครบทุกข่าว
การประเมิน



พร้อมสื่อ VDO
สอนการใช้งาน

คุยกับเราได้ที่นี่

 @ITAS

 ITAS NACC



FAQ ไขคำตอบ
ทุกข้อสงสัย



ระบบ ITAS

สะท้อนทุกมิติ การดำเนินงานของภาครัฐ



แสดงภาพรวม คะแนนได้หลากหลาย



ระดับประเทศ



สายกระทรวง



รายประเภทหน่วยงาน



รายจังหวัด

เช็คทุกสถิติในทุกประเด็นการประเมิน

II บุคลากรในหน่วยงานของท่าน ปฏิบัติงาน/ให้บริการแก่ผู้มาติดต่อ ตามประเด็นดังต่อไปนี้ มากน้อยเพียงใด						80.36
หัวข้อการประเมิน	น้อยที่สุด หรือไม่มีเลย	น้อย	มาก	มากที่สุด	คะแนน	
โปร่งใสเป็นไปตามขั้นตอนที่กำหนด	0.55%	2.25%	50.43%	46.77%	80.89	
โปร่งใสเป็นไปตามขั้นตอนที่กำหนด	0.49%	2.87%	52.89%	43.75%	79.83	

ระบบ ITAS

ประชาชนทั่วไป ก็ใช้งานได้!
ครอบคลุมหน่วยงานทุกประเภท

ประชาชนสามารถมีส่วนร่วมในการพัฒนาการปฏิบัติงาน หรือการให้บริการภาครัฐได้ โดยเข้าไปที่เว็บไซต์ itas.nacc.go.th จากนั้นค้นหารายชื่อหน่วยงาน เพื่อทำการตอบแบบวัดการรับรู้ และให้ข้อเสนอแนะ ถึงผู้บริหารสูงสุดของแต่ละหน่วยงานโดยตรง

เพียงกรอกชื่อ
หน่วยงานที่เคย
รับบริการ ในหน้าแรก
ของเว็บไซต์แล้วคลิก
เลือกหน่วยงาน



ค้นหาหน่วยงานที่ท่านเคย
รับบริการหรือติดต่อราชการ

ชื่อหน่วยงาน



ใส่เลขบัตรประชาชน

X-XXXX-XXX-XX-XX-X

แล้วเริ่มทำแบบประเมินได้เลย!

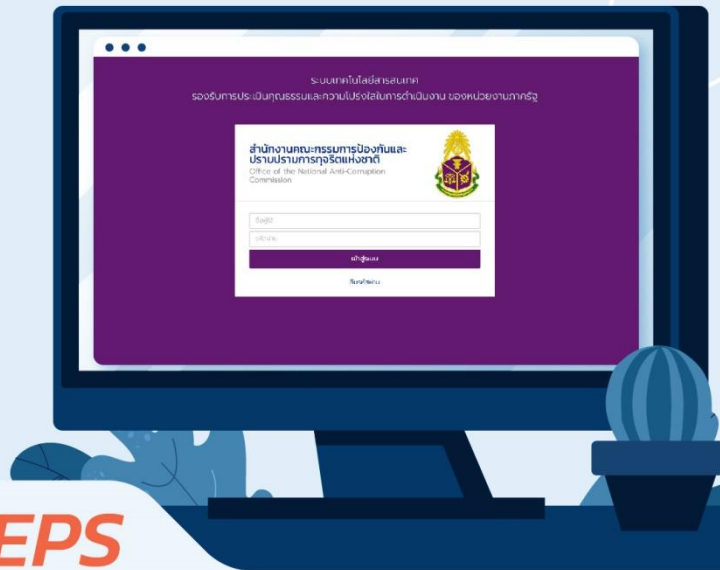
E1 เจ้าหน้าที่ของหน่วยงานที่ท่านติดต่อ ปฏิบัติงาน/ให้บริการแก่ท่าน เป็นไปตามขั้นตอน ระยะที่กำหนด มากน้อยเพียงใด

ประเด็นการประเมิน	น้อยที่สุดหรือ ไม่มีเลย	น้อย	มาก	มากที่สุด
เป็นไปตามขั้นตอนที่กำหนด	<input type="radio"/>	<input type="radio"/>	<input type="radio"/>	<input type="radio"/>
เป็นไปตามขั้นตอนที่กำหนด	<input type="radio"/>	<input type="radio"/>	<input type="radio"/>	<input type="radio"/>

ลงทะเบียนและนำเข้าข้อมูล

ขั้นตอนการลงทะเบียน เข้าร่วมการประเมิน ITA ประจำปี

เข้าไปที่ itas.nacc.go.th



ลงทะเบียน 4 STEPS

1

กรอก Username และ Password ลงในช่องที่กำหนด

2

เปลี่ยนรหัสผ่านที่ได้รับ เป็นรหัสของตัวเอง หรือกดยืนยันรหัสเดิม

3

Updateข้อมูลส่วนตัวให้ครบถ้วน

4

กดบันทึกข้อมูลเป็นอันเสร็จสิ้นขั้นตอน

วิธีการลงทะเบียนเข้าร่วมการประเมิน และความสำคัญ!

หน่วยงานที่เข้าร่วมการประเมิน จะต้องลงทะเบียนเข้าร่วมการประเมินในระบบ ITAS ซึ่งถือเป็น การเริ่มต้นกระบวนการเข้าร่วมการประเมินในแต่ละปี โดยใช้ “ชื่อผู้ใช้งาน” และ “รหัสผ่าน” เดิม ของหน่วยงาน ซึ่งประกอบด้วย 2 ชุด คือ “ผู้ดูแลระบบ” และ “ผู้บริหาร”

สำนักงานคณะกรรมการป้องกันและปราบปรามการ
ทุจริตแห่งชาติ
Office of the National Anti-Corruption Commission

ข้อมูลส่วนตัว :

ชื่อ * นายสมชาย

นามสกุล กระทรวง

ตำแหน่ง* ผู้อำนวยการสำนักงานประเมินคุณธรรมและความโปร่งใส

เบอร์โทร* 025284800

อีเมล * win@hotmail.com

ตรา
สัญลักษณ์
ของ
หน่วยงาน*
porporcho.jpg



ไฟล์รูปภาพต้องเป็นนามสกุล .jpg หรือ .png

ยืนยันการบันทึกข้อมูล

ขั้นตอนการนำเข้าข้อมูล

INTERNAL และ EXTERNAL



User แอดมิน

ภายใน IIT



แอดมินกรอกจำนวน
เจ้าหน้าที่ทั้งหมดที่
ทำงานมาไม่น้อยกว่า 1 ปี



ส่งให้ผู้บริหารตรวจสอบ
และขออนุมัติ

ภายนอก EIT




แอดมินกรอกจำนวน
และรายชื่อผู้มาติดต่อ
หรือผู้รับบริการ



ส่งให้ผู้บริหารตรวจสอบ
และขออนุมัติ

ภายใน IIT




ตรวจสอบข้อมูล
จำนวนเจ้าหน้าที่




อนุมัติ หรือ ตักกลับ

ภายนอก EIT



ตรวจสอบข้อมูลจำนวน
และรายชื่อของผู้มาติดต่อ
หรือผู้รับบริการ



อนุมัติ หรือ ตักกลับ



User ผู้บริหาร

ความหมายและความสำคัญของ “ผู้มีส่วนได้ส่วนเสีย”

ผู้มีส่วนได้ส่วนเสียภายใน (ระบุเฉพาะจำนวน ไม่ต้องใส่รายชื่อ)

หมายถึง บุคลากรของหน่วยงานภาครัฐ ตั้งแต่ระดับผู้บริหาร ผู้อำนวยการ/หัวหน้าข้าราชการ/พนักงาน ไปจนถึงลูกจ้าง/พนักงานจ้าง ที่ปฏิบัติงานให้กับหน่วยงานภาครัฐ มาเป็นระยะเวลาไม่น้อยกว่า 1 ปี นับจากวันที่นำเข้าข้อมูล

ผู้มีส่วนได้ส่วนเสียภายนอก (ระบุจำนวนประมาณการทั้งปีงบประมาณ และข้อมูลรายชื่ออย่างน้อย 3 เท่าของจำนวนกลุ่มตัวอย่างขั้นต่ำ)

หมายถึง บุคคล นิติบุคคล บริษัทเอกชน หรือหน่วยงานของรัฐอื่นที่เคยรับบริการ หรือมาติดต่อตามภารกิจของหน่วยงานภาครัฐ ภายในปีงบประมาณ พ.ศ. 2564



การนำเข้าข้อมูลผู้มีส่วนได้ส่วนเสียภายใน

จำนวนผู้มีส่วนได้ส่วนเสียภายใน



จำนวนผู้มีส่วนได้ส่วนเสียภายใน สำนักงานคณะกรรมการป้องกันและปราบปรามการทุจริตแห่งชาติ

ปีงบประมาณ 2564

จำนวนผู้มีส่วนได้ส่วนเสียภายใน*

2,899

คน

โปรดระบุจำนวนบุคลากรในหน่วยงานที่ทำงานให้กับหน่วยงานมาเป็นระยะเวลาไม่น้อยกว่า 1 ปี

ตั้งแต่ระดับผู้บริหาร ผู้อำนวยการ/หัวหน้า ข้าราชการ/พนักงาน ไปจนถึงลูกจ้าง/พนักงานจ้าง ทั้งนี้ให้ระบุเป็นจำนวนรวมทั้งหมด

สถานะ: ฉบับร่าง

บันทึก

ยื่นขออนุมัติ

การนำเข้าข้อมูลผู้มีส่วนได้ส่วนเสียภายนอก

ผู้มีส่วนได้ส่วนเสียภายนอก

 ผู้มีส่วนได้ส่วนเสียภายนอก สำนักงานคณะกรรมการป้องกันและปราบปรามการทุจริตแห่งชาติ

ปีงบประมาณ 2564

จำนวนผู้มีส่วนได้ส่วนเสียภายนอก*


1,380

คน

โปรดระบุประมาณการจำนวนผู้มีส่วนได้ส่วนเสียภายนอกที่มีบริการ หรือมาติดต่อตามภารกิจของหน่วยงานในรอบปีงบประมาณ

ทั้งนี้ข้อมูลดังกล่าว จะถูกนำไปใช้เพื่อการคำนวณจำนวนตัวอย่างในการสำรวจ

ข้อมูลผู้มีส่วนได้ส่วนเสียภายนอก

 ดาวน์โหลด Template

 สบรายชื่อทั้งหมด

 ลบข้อมูล

 เพิ่มข้อมูล

 นำเข้าข้อมูล

ชื่อ-สกุล,อีเมล,เบอร์โทร,ช่องทางการติดต่อ



ค้นหา

<input type="checkbox"/>	#	ชื่อ-สกุล/ชื่อองค์กร	เบอร์โทร	อีเมล	ช่องทางการติดต่ออื่นๆ	ประเภทการติดต่อ	จัดการ
<input type="checkbox"/>	1	กรรณทิพย์			17/91	งานหลักของหน่วยงาน	 
<input type="checkbox"/>	2	กฤษ	083			งานหลักของหน่วยงาน	 
<input type="checkbox"/>	3	กฤษณ์	075-317		ห้างหุ้นส่วนจำกัด	งานจัดซื้อจัดจ้างหรือการจัดการพัสดุ	 

 สิ่งที่ควรทำ **และ**  ข้อควรหลีกเลี่ยง

ในการ Upload Template EIT

-  ต้องใช้ Template จากระบบ ITAS เท่านั้น
-  ต้องอ่านคำชี้แจงของ Template ให้ครบถ้วน
-  ต้องใส่ข้อมูลการติดต่อตามที่กำหนด
-  ต้องกดเลือกประเภทการติดต่อที่ละเอียด
-  ไม่ตัดข้อความในเซลล์ ต้องเป็นบรรทัดเดียว
-  ไม่แก้ไขเซลล์ด้วยวิธีการเพิ่ม ลบ หรือผสาน
-  ไม่ควรตั้งชื่อไฟล์ยาวเกินไป



ค่าขั้นต่ำของการเก็บรวบรวมข้อมูล

จำนวนกลุ่มตัวอย่างขั้นต่ำ หมายถึง จำนวนน้อยที่สุดที่จะต้องมีผู้ตอบแบบวัดให้ได้ครบถ้วน เพื่อให้มีข้อมูลที่เพียงพอสำหรับการประมวลผลคะแนนจากแบบวัดได้ อย่างไรก็ตาม ระบบไม่ได้จำกัดจำนวนผู้ตอบ เพียงจำนวนขั้นต่ำเท่านั้น หน่วยงานจึงสามารถเชิญชวนให้ผู้เข้ามามีส่วนร่วมตอบแบบวัดได้มากที่สุด

จำนวนกลุ่มตัวอย่างขั้นต่ำ

ผู้มีส่วนได้ส่วนเสียภายใน

< 30 คน

30 ขึ้นไป

> 4000

จำนวนค่าขั้นต่ำ

ทั้งหมด

ร้อยละ 10 ของผู้มีส่วนได้ส่วนเสียทั้งหมด
(แต่ต้องไม่น้อยกว่า 30)

ไม่น้อยกว่า 400

*โดยระบบ ITAS จะคำนวณจำนวนกลุ่มตัวอย่างขั้นต่ำของแต่ละหน่วยงานโดยอัตโนมัติ

การเข้าดูข้อมูลจำนวนกลุ่มตัวอย่างขั้นต่ำ

เข้าดูได้ที่เมนู “ติดตามสถานะ” จากนั้นกดที่บาร์สีม่วงด้านล่างสุดของเพจ “รายละเอียดสถานการณ์ตอบแบบวัดการรับรู้” เพื่อเข้าดูจำนวนกลุ่มตัวอย่างขั้นต่ำ



หน้าแรก

/ ติดตามสถานะ

ผลการประเมิน

แบบสำรวจ

ตั้งค่าระบบ



สายด่วน Line @ITAS
ป.ป.ช.

ติดตามสถานะ > ติดตามสถานะหน่วยงาน > สำนักงานคณะกรรมการป้องกันและปราบปรามการทุจริตแห่งชาติ

สถานะการประเมินคุณธรรมและความโปร่งใสในการดำเนินการของหน่วยงานภาครัฐ (ITA)

หน่วยงาน : สำนักงานคณะกรรมการป้องกันและปราบปรามการทุจริตแห่งชาติ

ปีงบประมาณ 2564



การตอบแบบวัดการรับรู้ของในภาพรวม

แบบวัดการรับรู้ของผู้มีส่วนได้ส่วนเสีย
ภายใน (IIT)

ทั้งหมด 0



ตอบไม่ครบตามจำนวนขั้นต่ำ

แบบวัดการรับรู้ของผู้มีส่วนได้ส่วนเสีย
ภายนอก (EIT)

ทั้งหมด 0



ตอบไม่ครบตามจำนวนขั้นต่ำ

แบบตรวจการเปิดเผยข้อมูลสาธารณะ
(OIT)

สถานะ:

กำลังตอบ

รายละเอียดสถานะการตอบแบบวัดการรับรู้



การเข้าดูข้อมูลจำนวนกลุ่มตัวอย่างขั้นต่ำ

หน่วยงานจะต้องนำเข้าข้อมูลรายชื่อ/ข้อมูลผู้มีส่วนได้ส่วนเสียภายนอกตามแบบฟอร์มที่กำหนด โดยจะต้องมีจำนวนไม่น้อยกว่า 3 เท่าของจำนวนกลุ่มตัวอย่างขั้นต่ำ หรือเท่าที่หน่วยงานสามารถให้ข้อมูลได้

ติดตามสถานะ > ติดตามสถานะ:หน่วยงาน > จังหวัดขอนแก่น > รายละเอียดสถานะการตอบแบบวัดการรับรู้



รายละเอียดสถานะการตอบแบบวัดการรับรู้ของ จังหวัดขอนแก่น

ปีงบประมาณ 2563 ▼

#	แบบวัดการรับรู้ของ	สถานะผู้มีส่วนได้ส่วนเสีย	จำนวนผู้มีส่วนได้ส่วนเสีย	จำนวนค่าขั้นต่ำ	ตอบโดยคณะที่ปรึกษา	ตอบด้วยตนเอง	สถานะการตอบ
1	2563 - แบบวัดการรับรู้ของผู้มีส่วนได้ส่วนเสียภายใน (IIT)	อนุมัติ	1347	135	-	208	ครบตามจำนวนค่าขั้นต่ำ
2	2563 - แบบวัดการรับรู้ของผู้มีส่วนได้เสียภายนอก (EIT)	อนุมัติ	2545	255	263	129	ครบตามจำนวนค่าขั้นต่ำ
3	2563 - แบบตรวจการเปิดเผยข้อมูลสาธารณะ (OIT)	-	-	-	-	-	อนุมัติแล้ว



📌 ช่องทางติดต่อผู้ดูแลระบบของหน่วยงาน

เก็บรวบรวมข้อมูลแบบ IIT

แบบวัดการรับรู้ของผู้มีส่วนได้ส่วนเสียภายใน (Internal Integrity and Transparency Assessment: IIT)

เป็นแบบวัดที่ให้ผู้ตอบเลือกตัวเลือกคำตอบตามการรับรู้ของตนเอง โดยมีวัตถุประสงค์เพื่อ เก็บข้อมูลจากผู้มีส่วนได้ส่วนเสียภายใน โดยเป็นการประเมินระดับการรับรู้ของผู้มีส่วนได้ส่วนเสียภายในที่มีต่อ หน่วยงานตนเอง ใน 5 ตัวชี้วัด ได้แก่

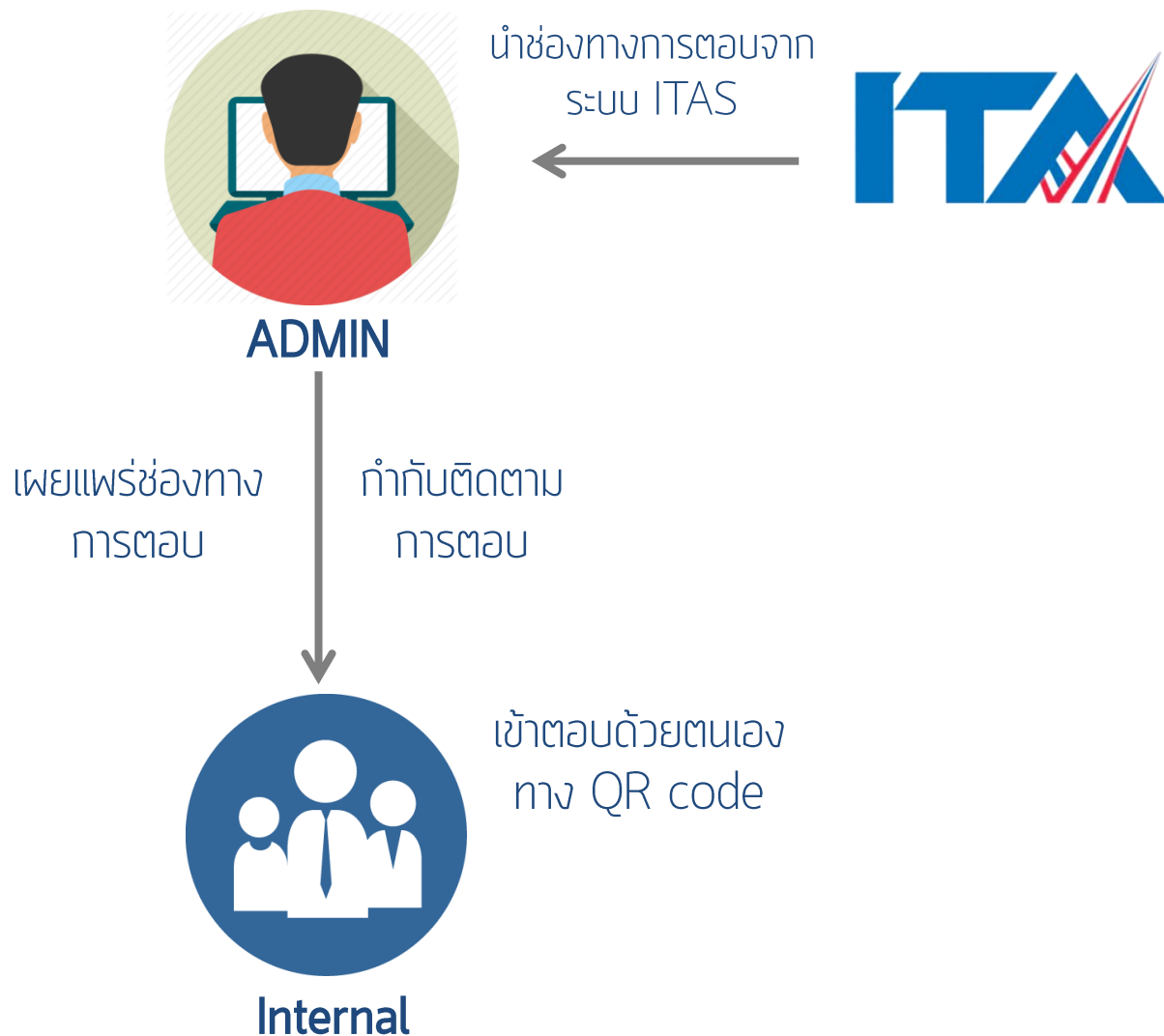
- ตัวชี้วัดการปฏิบัติหน้าที่
- ตัวชี้วัดการใช้งบประมาณ
- ตัวชี้วัดการใช้อำนาจ
- ตัวชี้วัดการใช้ทรัพย์สินของราชการ
- และตัวชี้วัดการแก้ไขปัญหาการทุจริต

ผู้มีส่วนได้ส่วนเสียภายใน

หมายถึง บุคลากรของหน่วยงานภาครัฐ ตั้งแต่ระดับผู้บริหาร ผู้อำนวยการ/หัวหน้าข้าราชการ/พนักงาน ไปจนถึงลูกจ้าง/พนักงานจ้าง ที่ปฏิบัติงานให้กับหน่วยงานภาครัฐ มาเป็นระยะเวลาไม่น้อยกว่า 1 ปี นับจากวันที่นำเข้าข้อมูล

***หน่วยงานจะต้องกำกับติดตามและส่งเสริมให้ผู้มีส่วนได้ส่วนเสียภายในเข้ามาตอบตามระยะเวลา ที่กำหนดให้ได้มากที่สุด และไม่น้อยกว่าจำนวนกลุ่มตัวอย่างขั้นต่ำตามที่กำหนด

ขั้นตอนการดำเนินการเก็บข้อมูลแบบ II T



ขั้นตอนการประชาสัมพันธ์

เชิญชวนตอบแบบ IIT และ EIT

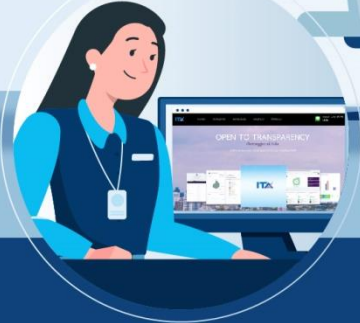
ภายใน IIT

- 1 เข้าไปที่ Mailbox ในระบบ ITAS เพื่อดาวน์โหลดช่องทางการตอบแบบ IIT
- 2 ทำโปสเตอร์หรือสื่อ PR ช่องทางการตอบแบบ IIT
- 3 ติดประกาศหรือเซอร์ไปยังเจ้าหน้าที่หน่วยงาน
- 4 ตอบแบบ IIT ผ่าน QR code หรือ URL ที่แอดมินได้เผยแพร่

แอดมิน

ภายนอก EIT


- 1 เข้าไปที่ Mailbox ในระบบ ITAS เพื่อดาวน์โหลดช่องทางการตอบแบบ EIT
- 2 ทำโปสเตอร์หรือสื่อ PR ช่องทางการตอบแบบ EIT
- 3 ติดประกาศ ณ จุดให้บริการหรือเคาท์เตอร์ของหน่วยงาน
- 4 ตอบแบบ EIT ผ่าน QR code หรือ URL หรือเข้าไปที่ <https://itas.nacc.go.th> หรือ Application ITAS



การเก็บรวบรวมข้อมูลแบบ IIIT

แจ้งเตือน

ช่องทางการตอบแบบวัดการรับรู้ของผู้มีส่วนได้ส่วนเสียภายใน (IIIT)
<https://itas.nacc.go.th/go/iit/o7pt7g>



© 01/06/2563 14:45

ปิด

ติดตามสถานะ ผลการปฐ...

รายการแจ้งเตือน

ลบข้อมูลการแจ้งเตือน

#	เรื่อง	วันที่/เวลา
1	ช่องทางการตอบแบบวัดการรับรู้ของผู้มีส่วนได้ส่วนเสียภายใน (IIIT)	01/06/2563 14:45
2	ช่องทางการตอบแบบวัดการรับรู้ของผู้มีส่วนได้ส่วนเสียภายใน (IIIT)	01/06/2563 14:45
3	ช่องทางการตอบแบบวัดการรับรู้ของผู้มีส่วนได้ส่วนเสียภายนอก (EIT)	01/05/2562 10:27
4	ช่องทางการตอบแบบวัดการรับรู้ของผู้มีส่วนได้ส่วนเสียภายใน (IIIT)	01/05/2562 10:20

แสดง 1 - 4 จาก 4 รายการ

INTEGRITY AND TRANSPARENCY ASSESSMENT

2021

ขอเชิญบุคลากร
หน่วยงานภาครัฐ
ที่ปฏิบัติงานมา
ไม่น้อยกว่า 1 ปี

ร่วมเป็นส่วนหนึ่งในการ
**ประเมินคุณธรรม
ความโปร่งใสระดับชาติ**
ให้คะแนนการบริหารงาน
ภายในองค์กรของท่าน
และให้ข้อมูลแก่
ผู้บริหารได้โดยตรง

วิธีการง่ายๆ เพียง
สแกน QR Code



ตัวชี้วัดที่ 1 การปฏิบัติหน้าที่

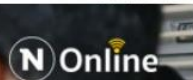
ข้อ	คำถาม
1	บุคลากรในหน่วยงานของท่าน ปฏิบัติงาน/ให้บริการแก่ผู้มาติดต่อ ตามประเด็นดังต่อไปนี้ มากน้อยเพียงใด (เป็นไปตามขั้นตอนที่กำหนด / เป็นไปตามระยะเวลาที่กำหนด)
2	บุคลากรในหน่วยงานของท่าน ปฏิบัติงาน/ให้บริการแก่ผู้มาติดต่อทั่ว ๆ ไป กับผู้มาติดต่อที่รู้จักเป็นการส่วนตัวอย่างเท่าเทียมกัน มากน้อยเพียงใด
3	บุคลากรในหน่วยงานของท่าน มีพฤติกรรมในการปฏิบัติงาน ตามประเด็นดังต่อไปนี้ อย่างไร (มุ่งผลสำเร็จของงาน / ให้ความสำคัญกับงานมากกว่าธุระส่วนตัว / พร้อมรับผิดชอบหากความผิดพลาดเกิดจากตนเอง)
4	บุคลากรในหน่วยงานของท่าน มีการเรียกรับสิ่งดังต่อไปนี้ จากผู้มาติดต่อ เพื่อแลกกับการปฏิบัติงาน การอนุมัติ อนุญาต หรือให้บริการ หรือไม่ (เงิน / ทรัพย์สิน / ประโยชน์อื่นที่อาจคำนวณเป็นเงินได้)
5	นอกเหนือจากการรับจากญาติหรือจากบุคคล ที่ให้กันในโอกาสต่าง ๆ โดยปกติตามขนบธรรมเนียม ประเพณี หรือวัฒนธรรม หรือให้กันตามมารยาทที่ปฏิบัติกันในสังคมแล้ว บุคลากรในหน่วยงานของท่าน มีการรับสิ่งดังต่อไปนี้ หรือไม่ (เงิน / ทรัพย์สิน / ประโยชน์อื่นที่อาจคำนวณเป็นเงินได้)
6	บุคลากรในหน่วยงานของท่าน มีการให้สิ่งดังต่อไปนี้ แก่บุคคลภายนอกหรือภาคเอกชน เพื่อสร้างความสัมพันธ์ที่ดีและคาดหวังให้มีการตอบแทนในอนาคต หรือไม่ (เงิน / ทรัพย์สิน / ประโยชน์อื่นที่อาจคำนวณเป็นเงินได้)

แบบวัดการรับรู้ของผู้มีส่วนได้ส่วนเสียภายใน (Internal Integrity and Transparency Assessment : IIT)

เจ้าหน้าที่บุกจับข้าราชการเรียกรับสินบน

5 ต.ค. 2563

13.00K 43



โดนหนัก 4 ข้อหา! จับหนุ่ม อบต. เรียกรับสินบนผู้ประกอบการ

17 พ.ค. 2018 2 สิงหาคม, ๑๖ มิถุนายน



www.brighttv.co.th | BrightTV: Digital tv ช่อง 20 | @brighttv20 | brighttv20

ป.ป.ท. ประสาน ตำรวจ บก.ปปป. จับกุมเจ้าหน้าที่กองความปลอดภัยธุรกิจน้ำมัน หลังเรียกรับเงินค่าดำเนินการพิจารณาอนุญาตเปลี่ยนแปลงการประกอบกิจการ

ป.ป.ท. ภาค 7 พร้อมด้วยเจ้าหน้าที่ทหาร ตำรวจ และฝ่ายปกครอง อ.อัมพวา จ.สมุทรสงคราม จับกุมหัวหน้างานจัดเก็บรายได้ชำนาญงาน อบต.แพรกหนามแดง หลังเรียกรับผลประโยชน์ (รับสินบน) จากผู้ประกอบการ โดยกล้องวงจรปิดบันทึกภาพเอาไว้ได้

ตัวชี้วัดที่ 2 การใช้งบประมาณ

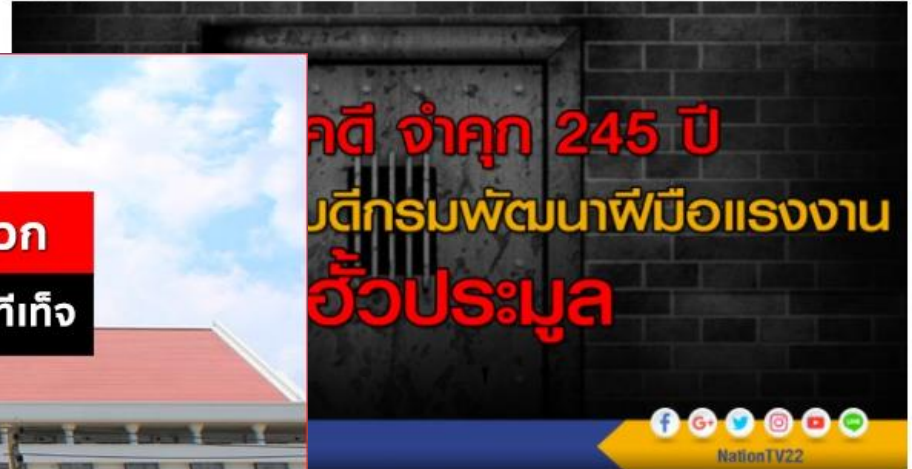
ข้อ	คำถาม
7	ท่านรู้เกี่ยวกับแผนการใช้จ่ายงบประมาณประจำปี ของหน่วยงานของท่าน มากน้อยเพียงใด
8	หน่วยงานของท่าน ใช้จ่ายงบประมาณ โดยคำนึงถึงประเด็นดังต่อไปนี้ มากน้อยเพียงใด (คุ้มค่า / ไม่บิดเบือนวัตถุประสงค์ของงบประมาณที่ตั้งไว้)
9	หน่วยงานของท่าน ใช้จ่ายงบประมาณเพื่อประโยชน์ส่วนตัว กลุ่ม หรือพวกพ้อง มากน้อยเพียงใด
10	บุคลากรในหน่วยงานของท่าน มีการเบิกจ่ายเงินที่เป็นเท็จ เช่น ค่าทำงานล่วงเวลา ค่าวัสดุอุปกรณ์ หรือค่าเดินทาง ฯลฯ มากน้อยเพียงใด
11	หน่วยงานของท่าน มีการจัดซื้อจัดจ้าง/การจัดหาพัสดุ และการตรวจรับพัสดุในลักษณะดังต่อไปนี้ มากน้อยเพียงใด (โปร่งใส ตรวจสอบได้ / เอื้อประโยชน์ให้ผู้ประกอบการรายใดรายหนึ่ง)
12	หน่วยงานของท่าน เปิดโอกาสให้ท่าน มีส่วนร่วมในการตรวจสอบการใช้จ่ายงบประมาณ ตามประเด็นดังต่อไปนี้ มากน้อยเพียงใด (สอบถาม / ทักท้วง / ร้องเรียน)

แบบวัดการรับรู้ของผู้มีส่วนได้ส่วนเสียภายใน (Internal Integrity and Transparency Assessment : IIT)

เปิดคดีจำคุก 245 ปี อดีตรองอธิบดีกรมพัฒนาฝีมือ
แรงงาน อ้าวประมุข

4 ปีค. 2560

40.43K 199K



ง พิพากษาจำคุก 49 กระทบ 245 ปี "ประไพศรี อดีตรองอธิบดีกรม
ยอมราคาเอกชน จ้างซ่อมแซมสระน้ำ-อาคารกรมปี 45 ส่วน
ราย โคนด้วย 100-205 ปี แต่กฎหมายสั่งจำคุกสูงสุดได้ 50 ปี ขณะที่
หว่างอุทธรณ์ ชี โทษสูง "รองอธ.ศาลอาญาคดีทุจริตฯ" เดือน
ระเบียบขัดกฎหมาย สุดท้ายมีคดีติดตัว ขณะที่หน่วยงานรัฐ ยังฟ้อง



ตัวชี้วัดที่ 3 การใช้อำนาจ

ข้อ	คำถาม
13	ท่านได้รับมอบหมายงานตามตำแหน่งหน้าที่จากผู้บังคับบัญชาอย่างเป็นธรรม มากน้อยเพียงใด
14	ท่านได้รับการประเมินผลการปฏิบัติงาน ตามระดับคุณภาพของผลงานอย่างถูกต้อง มากน้อยเพียงใด
15	ผู้บังคับบัญชาของท่าน มีการคัดเลือกผู้เข้ารับ การฝึกอบรม การศึกษาดูงาน หรือการให้ทุนการศึกษา อย่างเป็นธรรม มากน้อยเพียงใด
16	ท่านเคยถูกผู้บังคับบัญชาสั่งการให้ทำธุระส่วนตัวของผู้บังคับบัญชา มากน้อยเพียงใด
17	ท่านเคยถูกผู้บังคับบัญชาสั่งการให้ทำในสิ่งที่ไม่ถูกต้อง หรือมีความเสี่ยงต่อการทุจริต มากน้อยเพียงใด
18	การบริหารงานบุคคลของหน่วยงานของท่าน มีลักษณะดังต่อไปนี้ มากน้อยเพียงใด (ถูกแทรกแซงจากผู้มีอำนาจ / มีการซื้อขายตำแหน่ง / เอื้อประโยชน์ให้กลุ่มหรือพวกพ้อง)

แบบวัดการรับรู้ของผู้มีส่วนได้ส่วนเสียภายใน (Internal Integrity and Transparency Assessment : IIT)

ชื่อนแผนจับแก๊งรองนายกทต. รับสินบนวิ่งเต้นตำแหน่ง

ป.ป.ช.-ตำรวจสกลนคร ชื่อนแผน จับ 2 รองนายกเทศบาลตำบล กับ ที่ปรึกษานายกเทศมนตรี เรียกรับสินบนโยกย้ายตำแหน่งกว่าครึ่งแสน เผยสุดแสบจ้านต่อหลักฐาน ยังปฏิเสธข้อกล่าวหา

พฤษภาคมที่ 15 ตุลาคม 2563 เวลา 21.00 น.

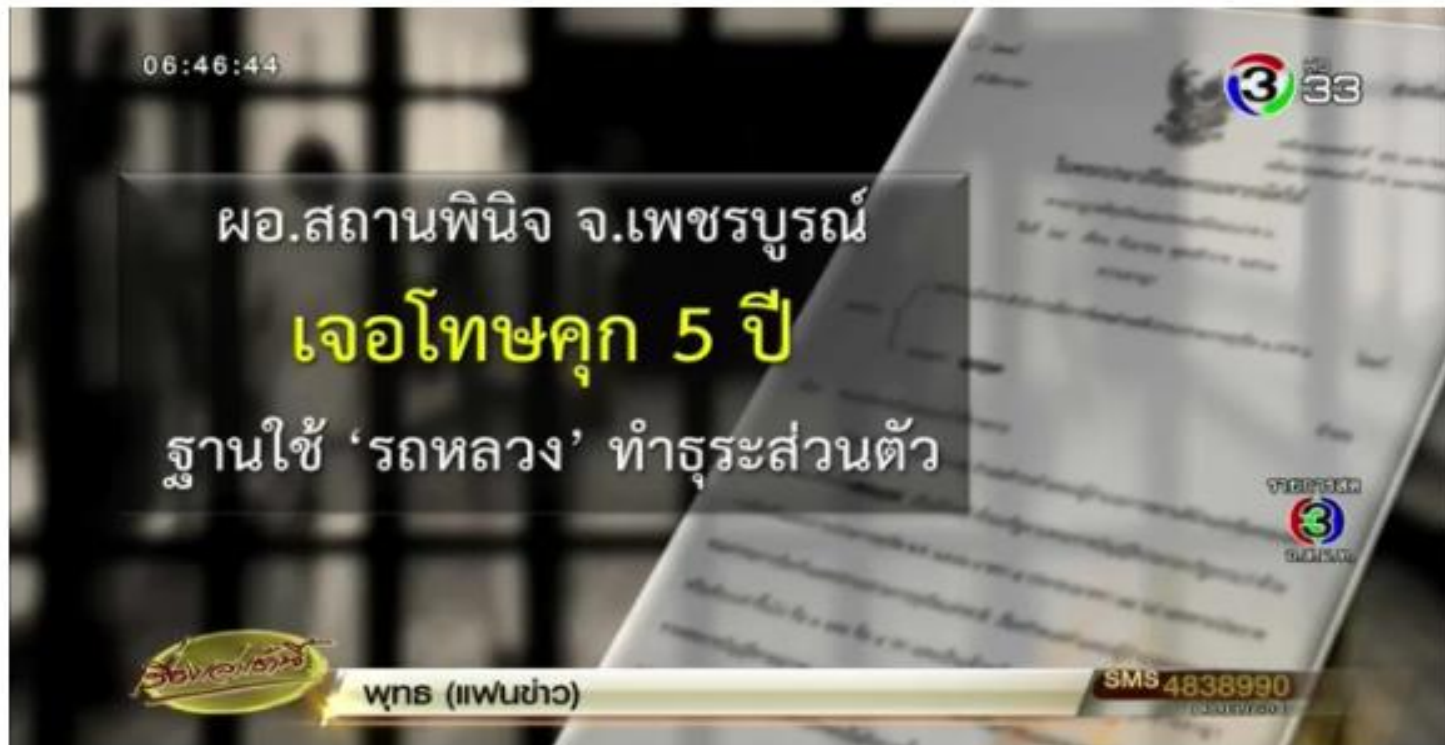


ตัวชี้วัดที่ 4 การใช้ทรัพย์สินของราชการ

ข้อ	คำถาม
19	บุคลากรในหน่วยงานของท่าน มีการเอาทรัพย์สินของราชการ ไปเป็นของส่วนตัว หรือนำไปให้กลุ่มหรือพวกพ้อง มากน้อยเพียงใด
20	ขั้นตอนการขออนุญาตเพื่อยืมทรัพย์สินของราชการ ไปใช้ปฏิบัติงานในหน่วยงานของท่าน มีความสะดวกมากน้อยเพียงใด
21	ถ้าต้องมีการขอยืมทรัพย์สินของราชการไปใช้ปฏิบัติงาน บุคลากรในหน่วยงานของท่าน มีการขออนุญาตอย่างถูกต้องมากน้อยเพียงใด
22	บุคคลภายนอกหรือภาคเอกชน มีการนำทรัพย์สินของราชการไปใช้ โดยไม่ได้ขออนุญาตอย่างถูกต้องจากหน่วยงานของท่าน มากน้อยเพียงใด
23	ท่านรู้แนวปฏิบัติของหน่วยงานของท่าน เกี่ยวกับการใช้ทรัพย์สินของราชการที่ถูกต้อง มากน้อยเพียงใด
24	หน่วยงานของท่าน มีการกำกับดูแลและตรวจสอบการใช้ทรัพย์สินของราชการ เพื่อป้องกันไม่ให้มีการนำไปใช้ประโยชน์ส่วนตัว กลุ่ม หรือพวกพ้อง มากน้อยเพียงใด

แบบวัดการรับรู้ของผู้มีส่วนได้ส่วนเสียภายใน (Internal Integrity and Transparency Assessment : IIT)

ศาลอาญาคดีทุจริตและประพฤติมิชอบ ภาค 6 ศาลสั่งจำคุก 5 ปี ไม่รอลงอาญา ผอ.สถานพินิจ แจง
สั่งคนขับไปรับส่งที่พัก-ที่ทำงาน-ทำธุระช่วงเสาร์-อาทิตย์



ตัวชี้วัดที่ 5 การแก้ไขปัญหาคาการทุจริต

ข้อ	คำถาม
25	ผู้บริหารสูงสุดของหน่วยงานของท่าน ให้ความสำคัญกับการต่อต้านการทุจริต มากน้อยเพียงใด
26	หน่วยงานของท่าน มีการดำเนินการ ดังต่อไปนี้ หรือไม่ (ทบทวนนโยบายหรือมาตรการป้องกันการทุจริตในหน่วยงานให้มีประสิทธิภาพ / จัดทำแผนงานด้านการป้องกันและปราบปรามการทุจริตของหน่วยงาน)
27	ปัญหาการทุจริตในหน่วยงานของท่าน ได้รับการแก้ไข มากน้อยเพียงใด
28	หน่วยงานของท่าน มีการดำเนินการดังต่อไปนี้ ต่อการทุจริตในหน่วยงาน (เผื่อระวังการทุจริต / ตรวจสอบการทุจริต / ลงโทษทางวินัย เมื่อมีการทุจริต)
29	หน่วยงานของท่าน มีการนำผลการตรวจสอบของฝ่ายตรวจสอบทั้งภายในและภายนอกหน่วยงาน ไปปรับปรุงการทำงาน เพื่อป้องกันการทุจริตในหน่วยงาน มากน้อยเพียงใด
30	หากท่านพบเห็นแนวโน้มการทุจริตที่จะเกิดขึ้น ในหน่วยงานของท่าน ท่านมีความคิดเห็นต่อประเด็นดังต่อไปนี้ อย่างไร (สามารถร้องเรียนและส่งหลักฐานได้อย่างสะดวก / ติดตามผลการร้องเรียนได้ / มั่นใจว่าจะมีการดำเนินการอย่าง ตรงไปตรงมา / มั่นใจว่าจะปลอดภัยและไม่มีผลกระทบต่อตนเอง)

แบบวัดการรับรู้ของผู้มีส่วนได้ส่วนเสียภายใน (Internal Integrity and Transparency Assessment : IIT)

รอส.จัดกิจกรรมปฐมนิเทศน์ และแสดง เจตนารมณ์ร่วมต่อต้านการทุจริตคอร์รัปชันทุกรูป แบบ

วันที่ 26 ส.ค. 2562 เวลา 14:50 น.



งดรับของขวัญ/กระเช้า
NO GIFT POLICY

อวยพรปีใหม่ด้วยบัตรอวยพร...
ลงนามในสมุดอวยพร...
หรือใช้สื่อสังคมออนไลน์ แทนการให้ของขวัญ...

“สร้างค่านิยมมีธรรมาภิบาล ป้องกันทุจริต
และประพฤติผิดมิชอบ”

นายพลุ โลหารขุน
ปลัดกระทรวงอุตสาหกรรม

www.industry.go.th

f t G+ y i LINE @Industryprmoi

เก็บรวบรวมข้อมูลแบบ EIT

แบบวัดการรับรู้ของผู้มีส่วนได้ส่วนเสียภายนอก (External Integrity and Transparency Assessment: EIT)

เป็นแบบวัดที่ให้ผู้ตอบเลือกตัวเลือกคำตอบตามการรับรู้ของตนเอง โดยมีวัตถุประสงค์เพื่อเก็บข้อมูลจากผู้มีส่วนได้ส่วนเสียภายนอก โดยเป็นการประเมินระดับการรับรู้ของผู้มีส่วนได้ส่วนเสียภายนอกที่มีต่อหน่วยงานที่ประเมิน ใน 3 ตัวชี้วัด ได้แก่

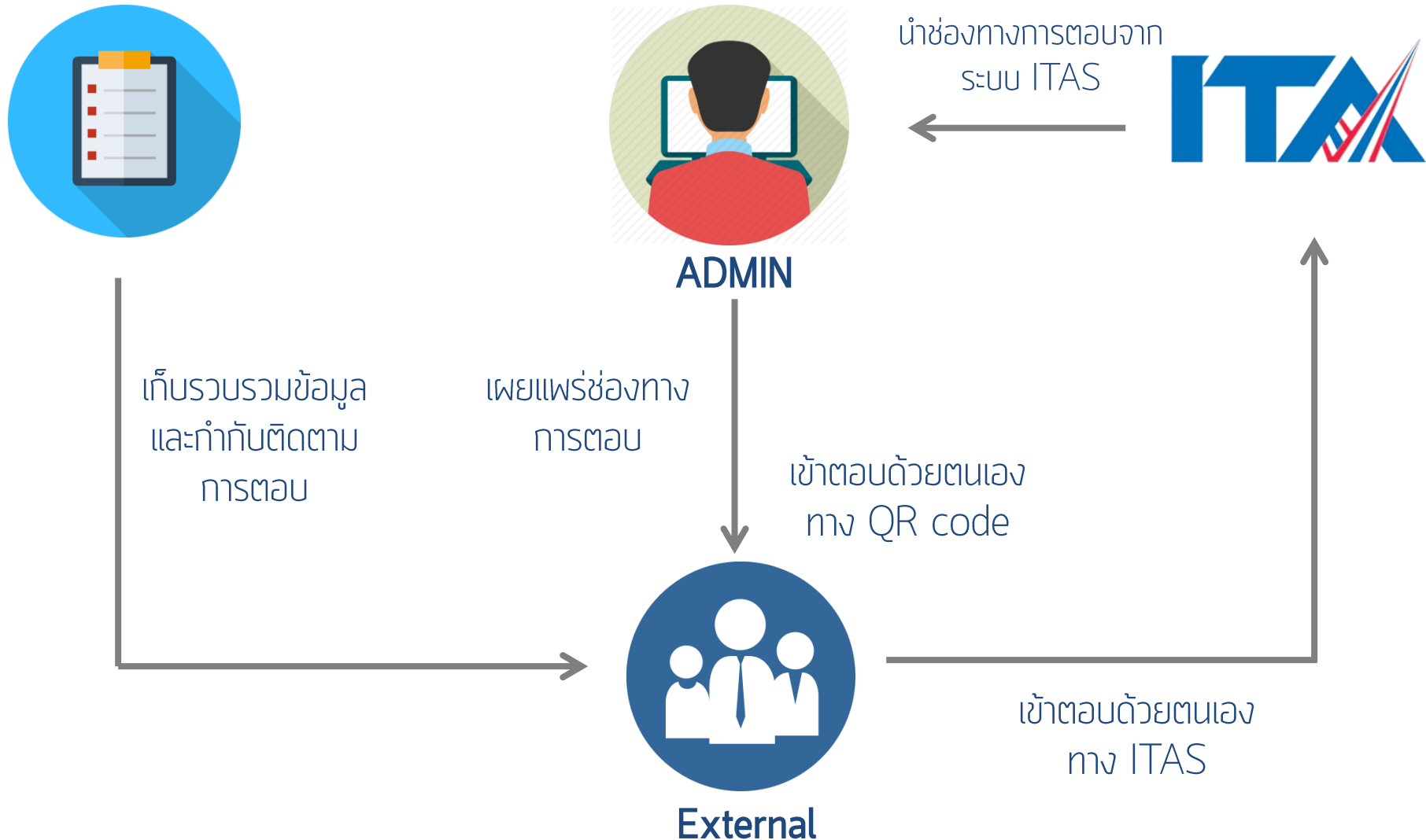
- ตัวชี้วัดคุณภาพการดำเนินงาน
- ตัวชี้วัดประสิทธิภาพการสื่อสาร
- ตัวชี้วัดการปรับปรุงระบบการทำงาน

ผู้มีส่วนได้ส่วนเสียภายนอก

หมายถึง บุคคล นิติบุคคล บริษัทเอกชน หรือหน่วยงานของรัฐอื่นที่เคย มารับบริการหรือมาติดต่อตามภารกิจของหน่วยงานภาครัฐ ภายในปีงบประมาณ พ.ศ. 2564

***หน่วยงานมีบทบาทในการประชาสัมพันธ์และส่งเสริมให้ผู้มีส่วนได้ส่วนเสียภายนอกเข้ามาตอบ ตามระยะเวลาที่กำหนดให้ ได้มากที่สุดเท่าที่สามารถดำเนินการได้ ควบคู่ไปกับการจัดเก็บข้อมูล ของคณะที่ปรึกษาซึ่งจะต้องจัดเก็บข้อมูลให้ได้ไม่น้อยกว่าจำนวนกลุ่มตัวอย่างขั้นต่ำตามที่กำหนด

ขั้นตอนการดำเนินการเก็บข้อมูลแบบ EIT



ขั้นตอนการประชาสัมพันธ์

เชิญชวนตอบแบบ IIT และ EIT

ภายใน IIT

- 1 เข้าไปที่ Mailbox ในระบบ ITAS เพื่อดาวน์โหลดช่องทางการตอบแบบ IIT
- 2 ทำโปสเตอร์หรือสื่อ PR ช่องทางการตอบแบบ IIT
- 3 ติดประกาศหรือแชร์ไปยังเจ้าหน้าที่หน่วยงาน
- 4 ตอบแบบ IIT ผ่าน QR code หรือ URL ที่แอดมินได้เผยแพร่

แอดมิน

ภายนอก EIT


- 1 เข้าไปที่ Mailbox ในระบบ ITAS เพื่อดาวน์โหลดช่องทางการตอบแบบ EIT
- 2 ทำโปสเตอร์หรือสื่อ PR ช่องทางการตอบแบบ EIT
- 3 ติดประกาศ ณ จุดให้บริการหรือเคาท์เตอร์ของหน่วยงาน
- 4 ตอบแบบ EIT ผ่าน QR code หรือ URL หรือเข้าไปที่ <https://itas.nacc.go.th> หรือ Application ITAS



การเก็บรวบรวมข้อมูลแบบ EIT

แจ้งเตือน

ช่องทางการตอบแบบวัดการรับรู้ของผู้มีส่วนได้ส่วนเสียภายนอก (EIT)
<https://itas.nacc.go.th/go/eit/o7pt7g>



01/06/2563 14:45

ปิด

ติดตามสถานะ ผลการป...

รายการแจ้งเตือน

ลบข้อมูลการแจ้งเตือน

#	เรื่อง	วันที่/เวลา
1	ช่องทางการตอบแบบวัดการรับรู้ของผู้มีส่วนได้ส่วนเสียภายนอก (EIT)	01/06/2563 14:45
2	ช่องทางการตอบแบบวัดการรับรู้ของผู้มีส่วนได้ส่วนเสียภายนอก (EIT)	01/06/2563 14:45
3	ช่องทางการตอบแบบวัดการรับรู้ของผู้มีส่วนได้ส่วนเสียภายนอก (EIT)	01/05/2562 10:27
4	ช่องทางการตอบแบบวัดการรับรู้ของผู้มีส่วนได้ส่วนเสียภายใน (IIT)	01/05/2562 10:20

แสดง 1 - 4 จาก 4 รายการ

INTEGRITY AND TRANSPARENCY ASSESSMENT

2021

ขอเชิญผู้รับบริการ
หรือผู้ติดต่อของ
หน่วยงานรัฐ

ร่วมเป็นส่วนหนึ่งในการ
**ประเมินคุณธรรม
และความโปร่งใส**

ประเมินง่าย ๆ ใน 3 นาที

- 1 เพียงเข้าไปที่เว็บไซต์ itas.nacc.go.th
- 2 ค้นหาหน่วยงานภาครัฐ ที่ท่านเคยติดต่อหรือรับบริการ เพื่อให้คะแนนและให้ข้อมูลแก่ผู้บริหารของหน่วยงานนั้นโดยตรง

สแกน QR Code
เพื่อประเมินทันที



ดาวน์โหลด App ITAS ได้แล้ววันนี้ที่



การเก็บรวบรวมข้อมูลแบบ EIT

ค้นหาหน่วยงานที่ท่านเคยรับบริการหรือติดต่อราชการ

เทศบาลนคร

- เทศบาลนครขอนแก่น อ.เมืองขอนแก่น จ.ขอนแก่น
 - เทศบาลนครแหลมฉบัง อ.ศรีราชา จ.ชลบุรี
 - เทศบาลนครเจ้าพระยาสุรศักดิ์ อ.ศรีราชา จ.ชลบุรี
 - เทศบาลนครเชียงราย อ.เมืองเชียงราย จ.เชียงราย
 - เทศบาลนครเชียงใหม่ อ.เมืองเชียงใหม่ จ.เชียงใหม่
 - เทศบาลนครตรัง อ.เมืองตรัง จ.ตรัง
 - เทศบาลนครแม่สอด อ.แม่สอด จ.ตาก
 - เทศบาลนครนครปฐม อ.เมืองนครปฐม จ.นครปฐม
 - เทศบาลนครนครราชสีมา อ.เมืองนครราชสีมา จ.นครราชสีมา
 - เทศบาลนครนครศรีธรรมราช อ.เมืองนครศรีธรรมราช จ.นครศรีธรรมราช
- และหน่วยงานอื่นอีก 20 หน่วยงาน...

[/go/eit/gqi9qu](#)
[/go/eit/yireoe](#)
[/go/eit/i9cfs9](#)
[/go/eit/hgbkkd](#)
[/go/eit/91cfah](#)
[/go/eit/nc6frz](#)
[/go/eit/gieqoy](#)
[/go/eit/byb729](#)
[/go/eit/zs1wmw](#)
[/go/eit/u2sugt](#)

ข่าวประชาสัมพันธ์

เอกสารดาวน์โหลด

วิดีโอ

ดูข่าวทั้งหมด



วันแรก
ของการประเมิน ITA

- 1 ลงทะเบียนเข้าร่วม
- 2 อัปเดตข้อมูลการติดต่อของแอดมิน



คู่มือการประเมิน

27 ม.ค. 64

เปิดรายงานวิเคราะห์เจาะลึก ITA 63 ฉบับเสนอคณะรัฐมนตรี!!

ตัวชี้วัดที่ 6 คุณภาพการดำเนินงาน

ข้อ	คำถาม
1	เจ้าหน้าที่ของหน่วยงานที่ท่านติดต่อ ปฏิบัติงาน/ให้บริการแก่ท่าน ตามประเด็นดังต่อไปนี้ มากน้อยเพียงใด (เป็นไปตามขั้นตอนที่กำหนด / เป็นไปตามระยะเวลาที่กำหนด)
2	เจ้าหน้าที่ของหน่วยงานที่ท่านติดต่อ ปฏิบัติงาน/ให้บริการแก่ท่าน กับผู้มาติดต่อคนอื่น ๆ อย่างเท่าเทียมกัน มากน้อยเพียงใด
3	เจ้าหน้าที่ของหน่วยงานที่ท่านติดต่อ ให้ข้อมูลเกี่ยวกับการดำเนินการ/ให้บริการแก่ท่าน อย่างตรงไปตรงมา ไม่ปิดบังหรือบิดเบือนข้อมูล มากน้อยเพียงใด
4	ในระยะเวลา 1 ปีที่ผ่านมา ท่านเคยถูกเจ้าหน้าที่ของหน่วยงานที่ท่านติดต่อ ร้องขอให้จ่ายหรือให้สิ่งดังต่อไปนี้ เพื่อแลกกับการปฏิบัติงาน การอนุมัติ อนุญาต หรือให้บริการ หรือไม่ (เงิน / ทรัพย์สิน / ประโยชน์อื่น ๆ ที่อาจคำนวณเป็นเงินได้)
5	หน่วยงานที่ท่านติดต่อ มีการดำเนินงาน โดยคำนึง ถึงประโยชน์ของประชาชนและส่วนรวมเป็นหลัก มากน้อยเพียงใด

เก็บรวบรวมข้อมูลแบบ EIT

แบบวัดการรับรู้ของผู้มีส่วนได้ส่วนเสียภายนอก
(External Integrity and Transparency Assessment : EIT)



ตัวชี้วัดที่ 7 ประสิทธิภาพการสื่อสาร

ข้อ	คำถาม
6	การเผยแพร่ข้อมูลของหน่วยงานที่ท่านติดต่อ มีลักษณะดังต่อไปนี้ มากน้อยเพียงใด (เข้าถึงง่าย ไม่ซับซ้อน / มีช่องทางหลากหลาย)
7	หน่วยงานที่ท่านติดต่อ มีการเผยแพร่ผลงานหรือข้อมูลที่สาธารณชนควรรับทราบอย่างชัดเจน มากน้อยเพียงใด
8	หน่วยงานที่ท่านติดต่อ มีช่องทางรับฟังคำติชมหรือความคิดเห็นเกี่ยวกับการดำเนินงาน/การให้บริการ หรือไม่
9	หน่วยงานที่ท่านติดต่อ มีการชี้แจงและตอบคำถาม เมื่อมีข้อกังวลสงสัยเกี่ยวกับการดำเนินงานได้อย่างชัดเจน มากน้อยเพียงใด
10	หน่วยงานที่ท่านติดต่อ มีช่องทางให้ผู้มาติดต่อร้องเรียนการทุจริตของเจ้าหน้าที่ในหน่วยงานหรือไม่

เก็บรวบรวมข้อมูลแบบ EIT

แบบวัดการรับรู้ของผู้มีส่วนได้ส่วนเสียภายนอก (External Integrity and Transparency Assessment : EIT)



ปรับโฉมศูนย์บริการร่วมคมนาคมเสร็จแล้ว ร้องเรียน-รับต่อภาษีรถครบวงจร
เผยแพร่: 4 พ.ย. 2563 15:44 โดย: ผู้จัดการออนไลน์



บริการผ่านเคาน์เตอร์เซอร์วิส
Counter Service

เปิดให้บริการ จันทร์ - ศุกร์
เวลา 08.30 - 16.30 น. ไม่หยุดพักเที่ยง

- รับชำระภาษีรถประจำปี
- ประกันภัยตาม พ.ร.บ.
ให้บริการ เวลา 08.30 - 15.00 น.
- เปลี่ยนใบอนุญาตขับขี่แบบใหม่
ให้บริการ ทุกวันจันทร์ ถึงวันพุธ 3 ช่องเดิน

- บริการผ่านตู้ Kiosk
- ตู้รับชำระภาษีรถ
 - ตู้บริการรถแท็กซี่ส่งค่าภาษี
 - ตู้เติมเงิน Easy Pass

บริการสวนสาธารณะและห้องน้ำสาธารณะ



QR CODE
แผนที่ ศูนย์บริการร่วมคมนาคม

การเดินทาง



"ทางหลวงชนบท เชื่อมโยงทั่วไทย เชื่อมใจคนทั้งชาติ"
กรมทางหลวงชนบท | www.drr.go.th 1146

สามารถรับบริการข้อมูลข่าวสาร
และแจ้งเรื่องร้องเรียนการดำเนินงานได้ที่

motsc.mot.go.th 02-212-5644-5 motsc

ตัวชี้วัดที่ 8 การปรับปรุงระบบการทำงาน

ข้อ	คำถาม
11	เจ้าหน้าที่ของหน่วยงานที่ท่านติดต่อมีการปรับปรุงคุณภาพการปฏิบัติงาน/การให้บริการให้ดีขึ้น มากน้อยเพียงใด
12	หน่วยงานที่ท่านติดต่อ มีการปรับปรุงวิธีการและขั้นตอนการดำเนินงาน/การให้บริการให้ดีขึ้น มากน้อยเพียงใด
13	หน่วยงานที่ท่านติดต่อ มีการนำเทคโนโลยีมาใช้ในการดำเนินงาน/การให้บริการให้เกิดความ สะดวกรวดเร็วมากขึ้น หรือไม่
14	หน่วยงานที่ท่านติดต่อ เปิดโอกาสให้ผู้รับบริการผู้มาติดต่อ หรือผู้มีส่วนได้ส่วนเสีย เข้าไปมีส่วน ร่วมในการปรับปรุงพัฒนาการดำเนินงาน/การให้บริการของหน่วยงานให้ดีขึ้น มากน้อยเพียงใด
15	หน่วยงานที่ท่านติดต่อ มีการปรับปรุงการดำเนินงาน/การให้บริการ ให้มีความโปร่งใสมากขึ้น มากน้อยเพียงใด

แบบวัดการรับรู้ของผู้มีส่วนได้ส่วนเสียภายนอก (External Integrity and Transparency Assessment : EIT)

พาณิชย์ปฏิบัติการให้บริการภาครัฐฯ อำนวยความสะดวกเริ่มต้นธุรกิจเต็มที่

เผยแพร่: 2 มิ.ย. 2563 10:22 ปรับปรุง: 2 มิ.ย. 2563 12:14 โดย: ผู้จัดการออนไลน์



พาณิชย์
อำนวยความสะดวกภาคธุรกิจ
ลดขั้นตอนและระยะเวลาการเริ่มต้นธุรกิจ

นายวิรัชศักดิ์ หวังสุภกิจโกศล
รัฐมนตรีช่วยว่าการกระทรวงพาณิชย์
2 มิถุนายน 2563

กรมการขนส่งทางบก
ระบบการอบรมต่ออายุใบอนุญาต
ขับรถ

เนื่องด้วยสถานการณ์ในปัจจุบันของ โควิด-19 ทำให้กรมการขนส่งทางบกได้ออกมาตรการป้องกันการแพร่กระจายของโรคนี้ โดยท่านสามารถอบรมต่ออายุใบอนุญาตขับรถได้แล้วที่นี้ โดยกรอกข้อมูลและชมวิดีโออบรมความรู้ ตามขั้นตอน.

ตรวจสอบสถานะการอบรมออนไลน์ ลงทะเบียนสำหรับการอบรม

คู่มือการใช้งานระบบ

กรอกรายละเอียดของท่าน

กรุณากรอกรายละเอียดของท่านให้ครบถ้วนและเป็นความจริงเท่านั้น ข้อมูลอ้างอิงจากใบอนุญาตขับรถ ใบปัจจุบันของท่าน.

เลขบัตรประจำตัวประชาชน :	เลขที่ใบอนุญาตขับรถ(ฉบับที่) :
<input type="text"/>	<input type="text"/>

วันออกใบอนุญาตขับรถ :	วันสิ้นอายุใบอนุญาตขับรถ :
<input type="text"/>	<input type="text"/>

เลือกการอบรม :

ขั้นตอนต่อไป

กรมการขนส่งทางบก 1032 ถนน โพธิ์เทพ (หมายเลขกลาง) 0-2271-8888 แจ้งปัญหาการใช้งานเว็บไซต์
พหล โอลิมปิก 8888
แขวงจอมพล เขตจตุจักร Call Center และศูนย์คุ้มครองผู้
กรุงเทพมหานคร 10900 โดยสารสาธารณะ: โทรศัพท์ 1584

© VALLOP

တစ်ခုစီ OIT

แบบวัดการเปิดเผยข้อมูลสาธารณะ

(Open Data Integrity and Transparency Assessment: OIT)

เป็นแบบวัดที่ให้ผู้ตอบเลือกตอบมีหรือไม่มีการเปิดเผยข้อมูล พร้อมทั้งระบุ URL เพื่อเชื่อมโยงไปสู่แหล่งที่อยู่ ของการเปิดเผยข้อมูล และระบุคำอธิบายเพิ่มเติมประกอบ คำตอบ โดยมีวัตถุประสงค์เพื่อเก็บข้อมูลจาก เว็บไซต์ของหน่วยงาน โดยเป็นการ ประเมินระดับการเปิดเผยข้อมูลต่อสาธารณะของหน่วยงานเพื่อให้ ประชาชนสามารถ เข้าถึงข้อมูลในเว็บไซต์หลักของหน่วยงานได้ ใน 2 ตัวชี้วัด ได้แก่

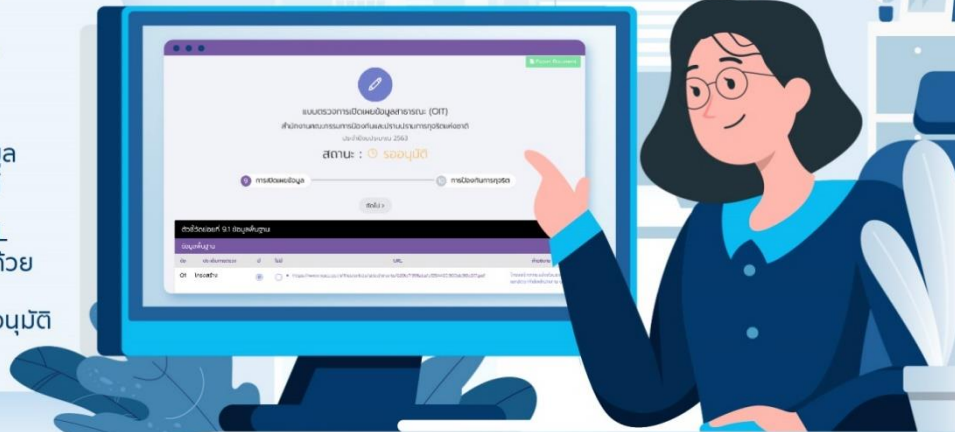
- ตัวชี้วัดการเปิดเผยข้อมูล ประกอบด้วย 5 ตัวชี้วัดย่อย ได้แก่
 - ข้อมูลพื้นฐาน
 - การบริหารงาน
 - การบริหารเงินงบประมาณ
 - การบริหารและพัฒนาทรัพยากรบุคคล
 - การส่งเสริมความโปร่งใส
- ตัวชี้วัดการป้องกันการทุจริต ประกอบด้วย 2 ตัวชี้วัดย่อย ได้แก่
 - การดำเนินการเพื่อป้องกันการทุจริต
 - มาตรการภายในเพื่อป้องกันการทุจริต

ขั้นตอนการตอบแบบ OIT

การเปิดเผยข้อมูลสาธารณะ ทางเว็บไซต์ของหน่วยงาน

แอดมิน

- 1 ตรวจสอบข้อความและตรวจสอบการประเมินในระบบ ITAS
- 2 กด “มี” หรือ “ไม่มี” ข้อมูลที่ได้เปิดเผยทางเว็บไซต์
- 3 ถ้าเลือก “มี” ให้ระบุ URL เว็บไซต์ของหน่วยงานด้วย
- 4 ตอบครบทุกข้อ ยืนยันอนุมัติ

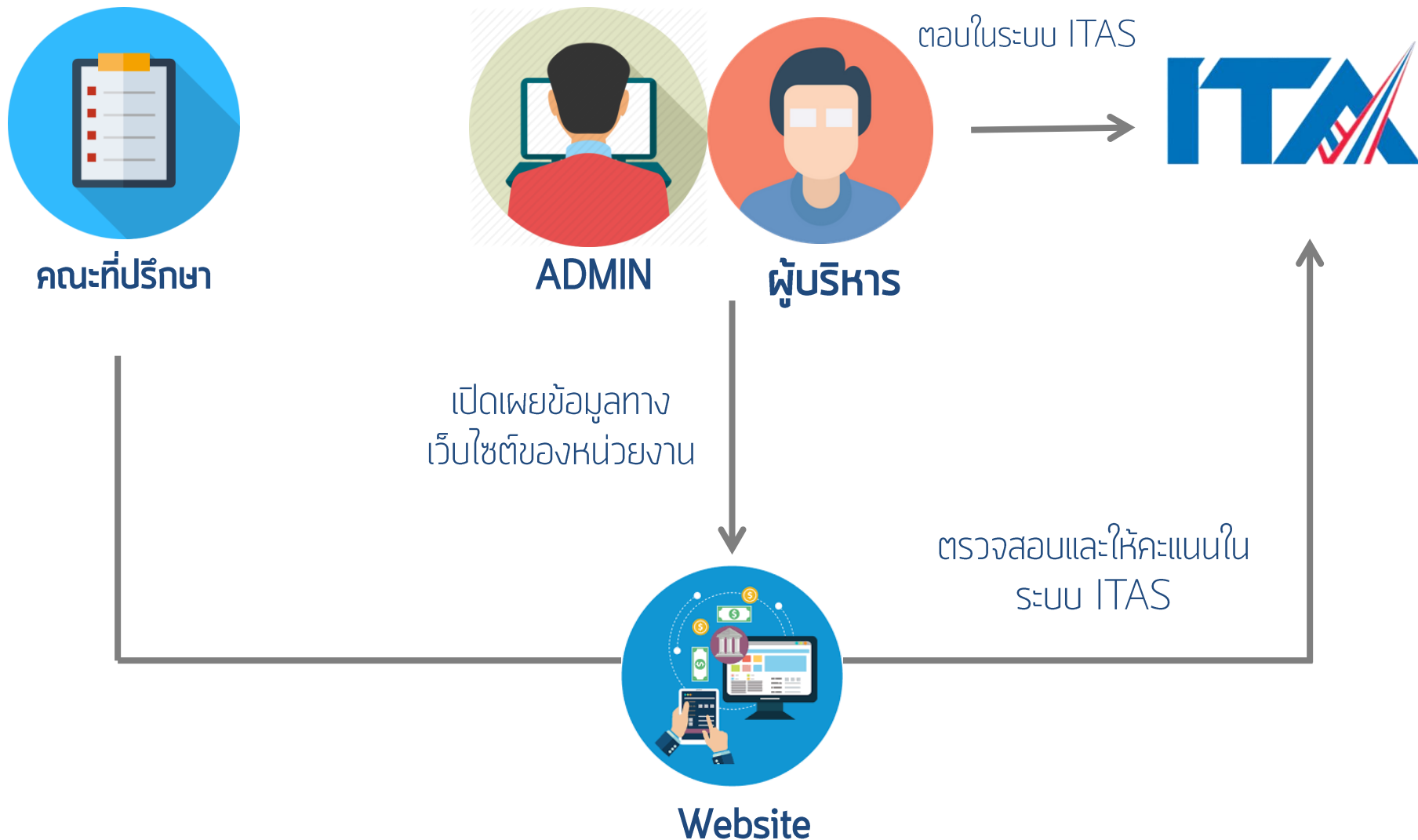


ผู้บริหาร

- 1 ตรวจสอบคำตอบ
- 2 พิจารณาให้ “ผ่าน” หรือ “ไม่ผ่าน”
- 3 “ผ่านหมด” กดยืนยันการตรวจต้องการแก้ไขให้กด “ไม่อนุมัติ”



ขั้นตอนการดำเนินการตามแบบ OIT



หลักการเปิดเผยข้อมูลสาธารณะ และการประเมินตามแบบ OIT

“การเปิดเผยข้อมูลสาธารณะทางเว็บไซต์ของหน่วยงานเป็นส่วนหนึ่งของการผลักดันให้หน่วยงานภาครัฐปฏิบัติตามกฎหมายและแนวนโยบายของรัฐ ซึ่งหน่วยงานต้องปฏิบัติอย่างสม่ำเสมอ โดยไม่ต้องรอช่วงเวลาการประเมินฯ

อย่างไรก็ตาม ขั้นตอนการประเมิน ITA ได้กำหนดให้ผู้บริหารของหน่วยงานจะต้องกลั่นกรองและอนุมัติข้อมูลก่อนส่งคำตอบเข้าสู่ระบบ ITAS เพื่อให้ข้อมูลภาครัฐที่ได้เผยแพร่มีความถูกต้องและประชาชนสามารถเข้าถึงได้ง่าย”

Export Document



แบบตรวจการเปิดเผยข้อมูลสาธารณะ (OIT)
สำนักงานคณะกรรมการป้องกันและปราบปรามการทุจริตแห่งชาติ
ประจำปีงบประมาณ 2564

สถานะ : ต้องแก้ไข

9 การเปิดเผยข้อมูล

10 การป้องกันการทุจริต

บันทึกฉบับร่าง

ส่งผลการสำรวจ

ถัดไป >

ตัวชี้วัดย่อยที่ 9.1 ข้อมูลพื้นฐาน

ข้อมูลพื้นฐาน

ข้อ	ประเด็นการตรวจ	มี	ไม่มี	URL	คำอธิบาย
01	โครงสร้าง	<input checked="" type="radio"/>	<input type="radio"/>	<input type="text" value="https://www.nacc.go.th/files/article/attachmei"/> <input type="text"/> <input type="text"/>	<div style="border: 1px solid gray; height: 100px;"></div>



แบบอนุมัติแบบตรวจการเปิดเผยข้อมูลสาธารณะ (OIT)
สำนักงานคณะกรรมการป้องกันและปราบปรามการทุจริตแห่งชาติ
ประจำปีงบประมาณ 2564

สถานะ :  รออนุมัติ

9 การเปิดเผยข้อมูล

10 การป้องกันการทุจริต

 บันทึกฉบับร่าง

 ต้องแก้ไข

ถัดไป >

ตัวชี้วัดย่อยที่ 9.1 ข้อมูลพื้นฐาน

ข้อมูลพื้นฐาน

ชื่อ	ประเด็นการตรวจ	มี	ไม่มี	URL	คำอธิบาย	ผ่าน	ไม่ผ่าน	เหตุผล
O1	โครงสร้าง	<input checked="" type="radio"/>	<input type="radio"/>	<ul style="list-style-type: none">https://www.nacc.go.th/files/article/attachments/639b7f991aba1c1954400900dc90b5f7.pdf		<input type="radio"/>	<input checked="" type="radio"/>	<input type="text"/>
O2	ข้อมูลผู้บริหาร	<input checked="" type="radio"/>	<input type="radio"/>	<ul style="list-style-type: none">https://www.nacc.go.th/cio/		<input type="radio"/>	<input checked="" type="radio"/>	<input type="text"/>

คำนิยามและเงื่อนไขสำคัญเกี่ยวกับแบบวัด OIT

องค์ประกอบของการเปิดเผยข้อมูล

คณะที่ปรึกษาในฐานะตัวแทนของสาธารณชน จะพิจารณาข้อมูลจากองค์ประกอบที่สำคัญ 2 ประการ คือ องค์ประกอบของการเปิดเผย และองค์ประกอบของข้อมูล โดยจะต้องสอดคล้องตามเงื่อนไขครบถ้วน ทั้ง 2 องค์ประกอบจึงจะถือว่าเป็นการเปิดเผยข้อมูลตามหลักเกณฑ์การประเมินที่กำหนด

องค์ประกอบของการเปิดเผย พิจารณาตามเงื่อนไข ดังนี้

- สามารถเข้าถึงข้อมูลได้ผ่าน URL เว็บไซต์หลักของหน่วยงาน
- ข้อมูลเผยแพร่ไว้ที่เว็บไซต์หลักของหน่วยงาน
- ข้อมูลเผยแพร่ในหัวข้อที่ประชาชนทั่วไปสามารถเข้าใจและสืบค้นข้อมูลได้

องค์ประกอบของข้อมูล จะแตกต่างกันในแต่ละข้อ โดยดูได้จากตารางในคู่มือการประเมิน ITA 2021

“ปี พ.ศ. 2564” หมายถึง รอบปีที่หน่วยงานบริหารราชการ โดย....

- หากหน่วยงานบริหารราชการโดยใช้ปีงบประมาณ - ให้ใช้ข้อมูลของ ปีงบประมาณ พ.ศ. 2564 ในการตอบข้อคำถาม
- หากหน่วยงานบริหารราชการโดยใช้ปีปฏิทิน - ให้ใช้ข้อมูลของปี พ.ศ. 2564 ในการตอบข้อคำถาม
- หากหน่วยงานบริหารราชการโดยใช้รอบปีอย่างอื่นนอกเหนือจากปีงบประมาณหรือปีปฏิทิน - ให้ใช้ข้อมูลของรอบปีที่หน่วยงานใช้ ประจำปี พ.ศ. 2564 ในการตอบข้อคำถาม
- กรณีที่หน่วยงานบริหารราชการโดยใช้ปีปฏิทินหรือรอบปีอื่น ซึ่งทำให้ไม่สามารถตอบข้อคำถามที่เกี่ยวข้องกับการกำกับติดตามรอบ 6 เดือน หรือข้อคำถามใดได้ ให้ใช้ข้อมูลในรอบ 3 เดือนในการตอบข้อคำถาม

คำนิยามและเงื่อนไขสำคัญเกี่ยวกับแบบวัด OIT

“การให้บริการ” หมายถึง การให้บริการตามอำนาจหน้าที่หรือภารกิจตามกฎหมายของหน่วยงาน สำหรับหน่วยงานที่มีการปฏิบัติงานหรือการให้บริการเป็นจำนวนมาก อาจมุ่งเน้นเผยแพร่การ ปฏิบัติงาน หรือการให้บริการที่มีความสำคัญต่อภารกิจของหน่วยงาน

ในกรณีของจังหวัด กำหนดคำอธิบายเบื้องต้น ดังนี้

- “หน่วยงาน” หมายถึง จังหวัด ซึ่งมีขอบเขตของการประเมินในภาพรวมของการบริหารราชการส่วนภูมิภาคซึ่งมีขอบเขตการประเมินครอบคลุมเฉพาะกลไกการบริหารราชการระดับจังหวัด ประกอบด้วย สำนักงานจังหวัด และส่วนราชการส่วนภูมิภาคที่อยู่ในการควบคุมดูแลของผู้ว่าราชการจังหวัด (ไม่รวมราชการในจังหวัดที่ขึ้นตรงต่อส่วนกลาง และราชการระดับอำเภอ สังกัดกระทรวงมหาดไทย)
- “ผู้บริหาร” หมายถึง ผู้ว่าราชการจังหวัด
- การเปิดเผยข้อมูลของจังหวัด จะต้องเป็นข้อมูลในภาพรวมของจังหวัด เว้นแต่ข้อ ๐13 - ๐17, ๐21 - ๐24 อาจเป็นข้อมูลของส่วนราชการระดับจังหวัดภายในจังหวัด

เงื่อนไขทั่วไป/ข้อควรระวัง

- หน่วยงานจะต้องเปิดเผยข้อมูลบนเว็บไซต์หลักของหน่วยงาน
- หน่วยงานจะต้องรักษาและคงสภาพเว็บไซต์หลักของหน่วยงานให้สาธารณชนสามารถเข้าถึงได้ทุก ช่วงเวลา อย่างไรก็ตาม ในกรณีเกิดเหตุจำเป็นทางเทคนิคทำให้เว็บไซต์หลักของหน่วยงานไม่ สามารถเข้าถึงได้ชั่วคราว หน่วยงานจะต้องแก้ไขให้สามารถเข้าถึงได้โดยเร็วหรือภายในระยะเวลา 5 วัน นับแต่วันที่ได้รับแจ้งจากคณะที่ปรึกษาการประเมิน
- หน่วยงานจะต้องอธิบายให้ชัดเจนว่าข้อมูลเปิดเผยอยู่ในตำแหน่งใดบนเว็บไซต์หลักของหน่วยงาน และประชาชน ทั่วไปสามารถเข้าถึงได้อย่างไรจากหน้าเว็บไซต์หลักของหน่วยงาน เนื่องจากการ ตรวจสอบการเปิดเผยข้อมูลจะ พิจารณาจากความสามารถในการเข้าถึงข้อมูลของประชาชนทั่วไป
- กรณีที่หน่วยงานที่ไม่สามารถเปิดเผยข้อมูลใดได้ เนื่องจากมีข้อจำกัดหรือเหตุผลความจำเป็นทำให้ ไม่สามารถ เผยแพร่ข้อมูลตามรายละเอียดที่กำหนดได้ ให้หน่วยงานอธิบายเหตุผลความจำเป็นมา อย่างละเอียดหรือจะต้อง ระบุเหตุผลด้านกฎหมายหรือข้อจำกัดอันสุดวิสัยลงในช่องคำอธิบาย เพิ่มเติมประกอบคำตอบ
- ในกรณีหน่วยงานไม่สามารถดำเนินการหรือจัดกิจกรรมโครงการฝึกอบรม ประชุม สัมมนา หรือ ศึกษาดูงาน ตามหลักเกณฑ์ที่กำหนดไว้ในแบบวัด OIT อันเนื่องมาจากมติคณะรัฐมนตรี หรือคำสั่ง จังหวัด หรือคำสั่งของ แต่ละส่วนราชการ ขอให้ระบุเหตุผลที่ไม่สามารถดำเนินการตามประเด็น การประเมินที่กำหนด รวมถึงระบุคำสั่ง หรือประกาศ หรือมาตรการที่ส่งผลให้หน่วยงานไม่ สามารถดำเนินการได้ไว้ในช่องคำอธิบายเพิ่มเติมประกอบ คำตอบ โดยไม่ต้องเผยแพร่ข้อมูล ดังกล่าวต่อสาธารณะทางเว็บไซต์หลักของหน่วยงาน โดยหากคณะที่ปรึกษา พิจารณาแล้วเห็นว่า มีเหตุผลอันน่าเชื่อถือได้ จะไม่นำประเด็นการประเมินนั้นมาคิดคะแนน

แบบวัดการเปิดเผยข้อมูลสาธารณะ (Open Data Integrity and Transparency Assessment: OIT)

ตัวชี้วัดที่ 9 การเปิดเผยข้อมูล

ตัวชี้วัดย่อยที่ 9.1 ข้อมูลพื้นฐาน

ตัวชี้วัดย่อยที่ 9.2 การบริหารงาน

ตัวชี้วัดย่อยที่ 9.3 การบริหารเงินงบประมาณ

ตัวชี้วัดย่อยที่ 9.4 การบริหารและพัฒนาทรัพยากรบุคคล

ตัวชี้วัดย่อยที่ 9.5 การส่งเสริมความโปร่งใส

ตัวชี้วัดที่ 10 การป้องกันการทุจริต

ตัวชี้วัดย่อยที่ 10.1 การดำเนินการเพื่อป้องกันการทุจริต

ตัวชี้วัดย่อย 10.2 มาตรการภายในเพื่อป้องกันการทุจริต

ตัวชี้วัดที่ 9 การเปิดเผยข้อมูล

ตัวชี้วัดย่อยที่ 9.1 ข้อมูลพื้นฐาน

ข้อ	คำถาม	คำอธิบายเพิ่มเติม
1	โครงสร้าง	<ul style="list-style-type: none">○ แสดงแผนผังแสดงโครงสร้างการแบ่งส่วนราชการของหน่วยงาน○ แสดงตำแหน่งที่สำคัญ และการแบ่งส่วนงานภายใน ยกตัวอย่างเช่น สำนัก กอง ศูนย์ ฝ่าย ส่วน กลุ่ม เป็นต้น
2	ข้อมูลผู้บริหาร	<ul style="list-style-type: none">○ แสดงข้อมูลของผู้บริหารสูงสุดหรือหัวหน้าหน่วยงาน และผู้ดำรงตำแหน่งทางการบริหารของหน่วยงาน○ แสดงข้อมูล อย่างน้อยประกอบด้วย ด้วยชื่อ-นามสกุล ตำแหน่ง รูปถ่าย และช่องทางการติดต่อของผู้บริหารแต่ละคน
3	อำนาจหน้าที่	<ul style="list-style-type: none">○ แสดงข้อมูลหน้าที่และอำนาจของหน่วยงานตามที่กฎหมายกำหนด
4	แผนยุทธศาสตร์หรือ แผนพัฒนาหน่วยงาน	<ul style="list-style-type: none">○ แสดงแผนการดำเนินภารกิจของหน่วยงานที่มีระยะมากกว่า 1 ปี○ มีข้อมูลรายละเอียดของแผนฯ ยกตัวอย่างเช่น ยุทธศาสตร์หรือแนวทาง เป้าหมาย ตัวชี้วัด เป็นต้น○ เป็นแผนที่มีระยะเวลาบังคับใช้ครอบคลุมปี พ.ศ. 2564
5	ข้อมูลการติดต่อ	<p>แสดงข้อมูลการติดต่อ อย่างน้อยประกอบด้วย</p> <ul style="list-style-type: none">○ ที่อยู่หน่วยงาน○ หมายเลขโทรศัพท์○ หมายเลขโทรสาร○ ที่อยู่ไปรษณีย์อิเล็กทรอนิกส์○ แผนที่ตั้งหน่วยงาน
6	กฎหมายที่เกี่ยวข้อง	<ul style="list-style-type: none">○ แสดงกฎหมายที่เกี่ยวข้องกับการดำเนินงานหรือการปฏิบัติงานของหน่วยงาน

ตัวชี้วัดที่ 9 การเปิดเผยข้อมูล

ตัวชี้วัดย่อยที่ 9.1 ข้อมูลพื้นฐาน

ข้อ	คำถาม	คำอธิบายเพิ่มเติม
7	ข่าวประชาสัมพันธ์	<ul style="list-style-type: none">○ แสดงข้อมูลข่าวสารต่าง ๆ ที่เกี่ยวข้องกับการดำเนินงานตามอำนาจหน้าที่หรือภารกิจของหน่วยงาน○ เป็นข้อมูลข่าวสารที่เกิดขึ้นในปี พ.ศ. 2564
8	Q&A	<ul style="list-style-type: none">○ แสดงตำแหน่งบนเว็บไซต์ของหน่วยงานที่บุคคลภายนอกสามารถสอบถามข้อมูลต่าง ๆ ได้ และหน่วยงานสามารถสื่อสารให้คำตอบกับผู้สอบถามได้ โดยมีลักษณะเป็นการสื่อสารได้สองทาง (Q&A) ยกตัวอย่างเช่น Web board, กล่องข้อความถาม-ตอบ เป็นต้น
9	Social Network	<ul style="list-style-type: none">○ แสดงตำแหน่งบนเว็บไซต์ของหน่วยงานที่สามารถเชื่อมโยงไปยังเครือข่ายสังคมออนไลน์ของหน่วยงาน ยกตัวอย่างเช่น Facebook, Twitter, Instagram เป็นต้น

ตัวชี้วัดที่ 9 การเปิดเผยข้อมูล ตัวชี้วัดย่อยที่ 9.2 การบริหารงาน

ข้อ	คำถาม	คำอธิบายเพิ่มเติม
10	แผนดำเนินงานประจำปี	<ul style="list-style-type: none">○ แสดงแผนการดำเนินงานของหน่วยงานที่มีระยะ 1 ปี○ มีข้อมูลรายละเอียดของแผนฯ ยกตัวอย่างเช่น โครงการหรือกิจกรรม งบประมาณที่ใช้ ระยะเวลาในการดำเนินการ เป็นต้น○ เป็นแผนที่มีระยะเวลาบังคับใช้ในปี พ.ศ. 2564
11	รายงานการกำกับติดตามการดำเนินงานประจำปี รอบ 6 เดือน	<ul style="list-style-type: none">○ แสดงความก้าวหน้าในการดำเนินงานตามแผนดำเนินงานประจำปี○ มีเนื้อหาหรือรายละเอียดความก้าวหน้า ยกตัวอย่างเช่น ความก้าวหน้าการดำเนินการแต่ละโครงการ/กิจกรรม รายละเอียดงบประมาณที่ใช้ดำเนินงาน เป็นต้น○ เป็นข้อมูลในระยะเวลา 6 เดือนแรกของปี พ.ศ. 2564
12	รายงานผลการดำเนินงานประจำปี	<ul style="list-style-type: none">○ แสดงผลการดำเนินงานตามแผนดำเนินงานประจำปี○ มีข้อมูลรายละเอียดสรุปผลการดำเนินงาน ยกตัวอย่างเช่น ผลการดำเนินการโครงการหรือกิจกรรม ผลการใช้จ่ายงบประมาณ ปัญหา อุปสรรค ข้อเสนอแนะ ผลสัมฤทธิ์ตามเป้าหมาย เป็นต้น○ เป็นรายงานผลของปี พ.ศ. 2563

ตัวชี้วัดที่ 9 การเปิดเผยข้อมูล

ตัวชี้วัดย่อยที่ 9.2 การบริหารงาน

ข้อ	คำถาม	คำอธิบายเพิ่มเติม
13	คู่มือหรือมาตรฐานการปฏิบัติงาน	<ul style="list-style-type: none">○ แสดงคู่มือหรือแนวทางการปฏิบัติงานที่เจ้าหน้าที่ของหน่วยงานใช้ยึดถือปฏิบัติให้เป็นมาตรฐานเดียวกัน○ มีข้อมูลรายละเอียดของการปฏิบัติงาน ยกตัวอย่างเช่น เป็นคู่มือปฏิบัติการกิจใด สำหรับเจ้าหน้าที่หรือพนักงานตำแหน่งใด กำหนดวิธีการขั้นตอนการปฏิบัติอย่างไร เป็นต้น
14	คู่มือหรือมาตรฐานการให้บริการ	<ul style="list-style-type: none">○ แสดงคู่มือหรือแนวทางการปฏิบัติที่ผู้รับบริการหรือผู้มาติดต่อกับหน่วยงานใช้เป็นข้อมูลในการขอรับบริการหรือติดต่อกับหน่วยงาน○ มีข้อมูลรายละเอียดของการปฏิบัติ ยกตัวอย่างเช่น เป็นคู่มือสำหรับบริการหรือภารกิจใด กำหนดวิธีการขั้นตอนการให้บริการหรือการติดต่ออย่างไร เป็นต้น
15	ข้อมูลเชิงสถิติการให้บริการ	<ul style="list-style-type: none">○ แสดงข้อมูลสถิติการให้บริการของหน่วยงาน○ เป็นข้อมูลในระยะเวลาอย่างน้อย 6 เดือนแรกของปี พ.ศ. 2564
16	รายงานผลการสำรวจความพึงพอใจการให้บริการ	<ul style="list-style-type: none">○ แสดงผลสำรวจความพึงพอใจการให้บริการของหน่วยงาน○ เป็นรายงานผลของปี พ.ศ. 2563
17	E-Service	<ul style="list-style-type: none">○ แสดงช่องทางที่บุคคลภายนอกสามารถขอรับบริการกับหน่วยงานผ่านช่องทางออนไลน์ เพื่อช่วยอำนวยความสะดวกแก่ผู้ขอรับบริการ○ สามารถเข้าถึงหรือเชื่อมโยงไปยังช่องทางข้างต้นได้จากเว็บไซต์หลักของหน่วยงาน

ตัวชี้วัดที่ 9 การเปิดเผยข้อมูล

ตัวชี้วัดย่อยที่ 9.3 การบริหารเงินงบประมาณ

ข้อ	คำถาม	คำอธิบายเพิ่มเติม
18	แผนการใช้จ่ายงบประมาณประจำปี	<ul style="list-style-type: none">○ แสดงแผนการใช้จ่ายงบประมาณของหน่วยงานที่มีระยะ 1 ปี○ มีข้อมูลรายละเอียดของแผนฯ ยกตัวอย่างเช่น งบประมาณตามแหล่งที่ได้รับการจัดสรร งบประมาณตามประเภทรายการใช้จ่าย เป็นต้น○ เป็นแผนที่มีระยะเวลาบังคับใช้ในปี พ.ศ. 2564
19	รายงานการกำกับติดตามการใช้จ่ายงบประมาณประจำปี รอบ 6 เดือน	<ul style="list-style-type: none">○ แสดงความก้าวหน้าในการดำเนินงานตามแผนการใช้จ่ายงบประมาณประจำปี○ มีข้อมูลรายละเอียดความก้าวหน้า ยกตัวอย่างเช่น ความก้าวหน้าการใช้จ่ายงบประมาณ เป็นต้น○ เป็นข้อมูลในระยะเวลา 6 เดือนแรกของปี พ.ศ. 2564
20	รายงานผลการใช้จ่ายงบประมาณประจำปี	<ul style="list-style-type: none">○ แสดงผลการดำเนินงานตามแผนการใช้จ่ายงบประมาณประจำปี○ มีข้อมูลรายละเอียดสรุปผลการใช้จ่ายงบประมาณ ยกตัวอย่างเช่น ผลการใช้จ่ายงบประมาณ ปัญหา อุปสรรค ข้อเสนอแนะ ผลสัมฤทธิ์ตามเป้าหมาย เป็นต้น○ เป็นรายงานผลของปี พ.ศ. 2563

ตัวชี้วัดที่ 9 การเปิดเผยข้อมูล

ตัวชี้วัดย่อยที่ 9.3 การบริหารเงินงบประมาณ

ข้อ	คำถาม	คำอธิบายเพิ่มเติม
21	แผนการจัดซื้อจัดจ้างหรือแผนการจัดหาพัสดุ	<ul style="list-style-type: none">○ แสดงแผนการจัดซื้อจัดจ้างหรือแผนการจัดหาพัสดุตามที่หน่วยงานจะต้องดำเนินการตามพระราชบัญญัติการจัดซื้อจัดจ้างและการบริหารพัสดุภาครัฐ พ.ศ. 2560○ เป็นข้อมูลการจัดซื้อจัดจ้างในปี พ.ศ. 2564
22	ประกาศต่าง ๆ เกี่ยวกับการจัดซื้อจัดจ้างหรือการจัดหาพัสดุ	<ul style="list-style-type: none">○ แสดงประกาศตามที่หน่วยงานจะต้องดำเนินการตามพระราชบัญญัติการจัดซื้อจัดจ้างและการบริหารพัสดุภาครัฐ พ.ศ. 2560 ยกตัวอย่างเช่น ประกาศเชิญชวน ประกาศผลการจัดซื้อจัดจ้าง เป็นต้น○ เป็นข้อมูลการจัดซื้อจัดจ้างในปี พ.ศ. 2564
23	สรุปผลการจัดซื้อจัดจ้างหรือการจัดหาพัสดุรายเดือน	<ul style="list-style-type: none">○ แสดงสรุปผลการจัดซื้อจัดจ้างของหน่วยงาน○ มีข้อมูลรายละเอียดผลการจัดซื้อจัดจ้าง ยกตัวอย่างเช่น งานที่ซื้อหรือจ้าง วงเงินที่ซื้อหรือจ้าง ราคากลาง วิธีการซื้อหรือจ้าง รายชื่อผู้เสนอราคาและราคาที่เสนอ ผู้ได้รับการคัดเลือกและราคาที่ตกลง เหตุผลที่คัดเลือก โดยสรุป เลขที่และวันที่ของสัญญาหรือข้อตกลงในการซื้อหรือจ้าง เป็นต้น○ จำแนกข้อมูลเป็นรายเดือน (กรณีไม่มีการจัดซื้อจัดจ้างในรอบเดือนใดให้เผยแพร่ว่าไม่มีการจัดซื้อจัดจ้างในเดือนนั้น)○ เป็นข้อมูลในระยะเวลาอย่างน้อย 6 เดือนแรกของปี พ.ศ. 2564
24	รายงานผลการจัดซื้อจัดจ้างหรือการจัดหาพัสดุประจำปี	<ul style="list-style-type: none">○ แสดงผลการจัดซื้อจัดจ้างของหน่วยงาน○ มีข้อมูลรายละเอียด ยกตัวอย่างเช่น งบประมาณที่ใช้ในการจัดซื้อจัดจ้าง ปัญหา อุปสรรค ข้อเสนอแนะ เป็นต้น○ เป็นรายงานผลของปี พ.ศ. 2563

ตัวชี้วัดที่ 9 การเปิดเผยข้อมูล

ตัวชี้วัดย่อยที่ 9.4 การบริหารและพัฒนาทรัพยากรบุคคล

ข้อ	คำถาม	คำอธิบายเพิ่มเติม
25	นโยบายการบริหาร ทรัพยากรบุคคล	<ul style="list-style-type: none"> ○ เป็นนโยบายหรือแผนการบริหารและพัฒนาทรัพยากรบุคคลที่ยังใช้บังคับในหน่วยงานในปี พ.ศ. 2564 ○ แสดงนโยบาย หรือแผนการบริหารและพัฒนาทรัพยากรบุคคลที่มีจุดมุ่งหมายหรือวัตถุประสงค์ เพื่อก่อให้เกิดการบริหารทรัพยากรบุคคลที่มีความโปร่งใสและมีคุณธรรม ○ เป็นนโยบายหรือแผนการบริหารและพัฒนาทรัพยากรบุคคลของผู้บริหารสูงสุด ที่กำหนดในนามของหน่วยงาน
26	การดำเนินการตามนโยบาย การบริหารทรัพยากรบุคคล	<ul style="list-style-type: none"> ○ เป็นการดำเนินการในปี พ.ศ. 2564 ○ แสดงการดำเนินการตามนโยบายหรือแผนการบริหารและพัฒนาทรัพยากรบุคคล ยกตัวอย่างเช่น การวางแผนกำลังคน การสรรหาคนดีคนเก่งเพื่อปฏิบัติงานตามภารกิจของหน่วยงาน การพัฒนาบุคลากร การสร้างทางก้าวหน้าในสายอาชีพ การพัฒนาคุณภาพชีวิต การบรรจุและแต่งตั้งบุคลากร การประเมินผลการปฏิบัติงาน การส่งเสริมจริยธรรมและรักษาวินัยของบุคลากรในหน่วยงาน เป็นต้น ○ เป็นการดำเนินการที่มีความสอดคล้องกับนโยบาย หรือแผนการบริหารและพัฒนาทรัพยากรบุคคล
27	หลักเกณฑ์การบริหารและ พัฒนาทรัพยากรบุคคล	<ul style="list-style-type: none"> ○ แสดงหลักเกณฑ์การบริหารและพัฒนาทรัพยากรบุคคลที่ยังใช้บังคับในหน่วยงานในปี พ.ศ. 2564 ○ การสรรหาและคัดเลือกบุคลากร ○ การบรรจุและแต่งตั้งบุคลากร ○ การพัฒนาบุคลากร ○ การประเมินผลการปฏิบัติงานบุคลากร ○ การให้ทุนให้โทษและการสร้างขวัญกำลังใจ
28	รายงานผลการบริหารและ พัฒนาทรัพยากรบุคคล ประจำปี	<ul style="list-style-type: none"> ○ เป็นรายงานผลของปีที่ผ่านมา พ.ศ. 2563 ○ แสดงผลการบริหารและพัฒนาทรัพยากรบุคคล ○ มีข้อมูลรายละเอียดของการดำเนินการ ยกตัวอย่างเช่น ผลการดำเนินการตามนโยบายการบริหารทรัพยากรบุคคล ผลการวิเคราะห์การบริหารและพัฒนาทรัพยากรบุคคล เป็นต้น

ตัวชี้วัดที่ 9 การเปิดเผยข้อมูล

ตัวชี้วัดย่อยที่ 9.5 การส่งเสริมความโปร่งใส

ข้อ	คำถาม	คำอธิบายเพิ่มเติม
29	แนวปฏิบัติการจัดการเรื่องร้องเรียนการทุจริตและประพฤติมิชอบ	<ul style="list-style-type: none">○ แสดงคู่มือหรือแนวทางการดำเนินการต่อเรื่องร้องเรียนที่เกี่ยวข้องกับการทุจริตและประพฤติมิชอบของเจ้าหน้าที่ของหน่วยงาน○ มีข้อมูลรายละเอียดของการปฏิบัติงาน ยกตัวอย่างเช่น รายละเอียดวิธีการที่บุคคลภายนอกจะทำการร้องเรียน รายละเอียดขั้นตอนหรือวิธีการในการจัดการต่อเรื่องร้องเรียน ส่วนงานที่รับผิดชอบ ระยะเวลาดำเนินการ เป็นต้น
30	ช่องทางแจ้งเรื่องร้องเรียนการทุจริตและประพฤติมิชอบ	<ul style="list-style-type: none">○ แสดงช่องทางที่บุคคลภายนอกสามารถแจ้งเรื่องร้องเรียนเกี่ยวกับการทุจริตและประพฤติมิชอบของเจ้าหน้าที่ของหน่วยงานผ่านทางช่องทางออนไลน์ โดยแยกต่างหากจากช่องทางทั่วไป เพื่อเป็นการคุ้มครองข้อมูลของผู้แจ้งเบาะแสและเพื่อให้สอดคล้องกับแนวปฏิบัติการจัดการเรื่องร้องเรียนการทุจริตและประพฤติมิชอบ○ สามารถเข้าถึงหรือเชื่อมโยงไปยังช่องทางข้างต้นได้จากเว็บไซต์หลักของหน่วยงาน
31	ข้อมูลเชิงสถิติเรื่องร้องเรียนการทุจริตและประพฤติมิชอบ	<ul style="list-style-type: none">○ แสดงข้อมูลสถิติเรื่องร้องเรียนการทุจริตและประพฤติมิชอบของเจ้าหน้าที่ของหน่วยงาน○ มีข้อมูลความก้าวหน้าการจัดการเรื่องร้องเรียน ยกตัวอย่างเช่น จำนวนเรื่อง เรื่องที่ดำเนินการแล้วเสร็จ เรื่องที่อยู่ระหว่างดำเนินการ เป็นต้น (กรณีไม่มีเรื่องร้องเรียนให้เผยแพร่ว่าไม่มีเรื่องร้องเรียน)○ เป็นข้อมูลในระยะเวลาอย่างน้อย 6 เดือนแรกของปี พ.ศ. 2564
32	ช่องทางการรับฟังความคิดเห็น	<ul style="list-style-type: none">○ แสดงช่องทางที่บุคคลภายนอกสามารถแสดงความคิดเห็นต่อการดำเนินงานตามอำนาจหน้าที่หรือภารกิจของหน่วยงานผ่านทางช่องทางออนไลน์○ สามารถเข้าถึงหรือเชื่อมโยงไปยังช่องทางข้างต้นได้จากเว็บไซต์หลักของหน่วยงาน
33	การเปิดโอกาสให้เกิดการมีส่วนร่วม	<ul style="list-style-type: none">○ แสดงการดำเนินการหรือกิจกรรมที่แสดงถึงการเปิดโอกาสให้ผู้มีส่วนได้ส่วนเสียได้มีส่วนร่วมในการดำเนินงานตามภารกิจของหน่วยงาน ยกตัวอย่างเช่น ร่วมวางแผน ร่วมดำเนินการ ร่วมแลกเปลี่ยนความคิดเห็น หรือร่วมติดตามประเมินผล เป็นต้น○ เป็นการดำเนินการในปี พ.ศ. 2564

ตัวชี้วัดที่ 10 การป้องกันการทุจริต

ตัวชี้วัดย่อยที่ 10.1 การดำเนินการเพื่อป้องกันการทุจริต

ข้อ	คำถาม	คำอธิบายเพิ่มเติม
34	เจตจำนงสุจริตของผู้บริหาร	<ul style="list-style-type: none">○ แสดงเนื้อหาเจตนาหรือค่านิยมที่จะปฏิบัติหน้าที่และบริหารหน่วยงานอย่างซื่อสัตย์สุจริต โปร่งใสและเป็นไปตามหลักธรรมาภิบาล○ ดำเนินการโดยผู้บริหารสูงสุดคนปัจจุบันของหน่วยงาน
35	การมีส่วนร่วมของผู้บริหาร	<ul style="list-style-type: none">○ แสดงการดำเนินการหรือกิจกรรมที่แสดงถึงการมีส่วนร่วมของผู้บริหารสูงสุดคนปัจจุบัน○ เป็นการดำเนินการหรือกิจกรรมที่แสดงให้เห็นถึงการให้ความสำคัญกับการปรับปรุง พัฒนา และส่งเสริมหน่วยงานด้านคุณธรรมและโปร่งใส○ เป็นการดำเนินการในปี พ.ศ. 2564
36	การประเมินความเสี่ยงการทุจริตประจำปี	<ul style="list-style-type: none">○ แสดงผลการประเมินความเสี่ยงของการดำเนินงานหรือการปฏิบัติหน้าที่ที่อาจก่อให้เกิดการทุจริตหรือก่อให้เกิดการขัดกันระหว่างผลประโยชน์ส่วนตนกับผลประโยชน์ส่วนรวมของหน่วยงาน○ มีข้อมูลรายละเอียดของผลการประเมิน ยกตัวอย่างเช่น เหตุการณ์ความเสี่ยงและระดับของความเสี่ยง มาตรการและการดำเนินการในการบริหารจัดการความเสี่ยง เป็นต้น○ เป็นการดำเนินการในปี พ.ศ. 2564
37	การดำเนินการเพื่อจัดการความเสี่ยงการทุจริต	<ul style="list-style-type: none">○ แสดงการดำเนินการหรือกิจกรรมที่แสดงถึงการจัดการความเสี่ยงในกรณีที่อาจก่อให้เกิดการทุจริตหรือก่อให้เกิดการขัดกันระหว่างผลประโยชน์ส่วนตนกับผลประโยชน์ส่วนรวมของหน่วยงาน○ เป็นกิจกรรมหรือการดำเนินการที่สอดคล้องกับมาตรการหรือการดำเนินการเพื่อบริหารจัดการความเสี่ยงตามข้อ O36○ เป็นการดำเนินการในปี พ.ศ. 2564

ตัวชี้วัดที่ 10 การป้องกันการทุจริต

ตัวชี้วัดย่อยที่ 10.1 การดำเนินการเพื่อป้องกันการทุจริต

ข้อ	คำถาม	คำอธิบายเพิ่มเติม
38	การเสริมสร้างวัฒนธรรมองค์กร	<ul style="list-style-type: none">○ แสดงการดำเนินการหรือกิจกรรมของหน่วยงานที่แสดงถึงการเสริมสร้างวัฒนธรรมองค์กรให้เจ้าหน้าที่ของหน่วยงานมีทัศนคติ ค่านิยมในการปฏิบัติงานอย่างซื่อสัตย์สุจริต อย่างชัดเจน○ เป็นการดำเนินการในปี พ.ศ. 2564
39	แผนปฏิบัติการป้องกันการทุจริต	<ul style="list-style-type: none">○ แสดงแผนปฏิบัติการที่มีวัตถุประสงค์เพื่อป้องกันการทุจริตหรือพัฒนาด้านคุณธรรมและความโปร่งใสของหน่วยงาน○ มีข้อมูลรายละเอียดของแผนฯ ยกตัวอย่างเช่น โครงการ กิจกรรม งบประมาณ ช่วงเวลาดำเนินการ เป็นต้น○ เป็นแผนที่มีระยะเวลาบังคับใช้ครอบคลุมปี พ.ศ. 2564
40	รายงานการกำกับติดตามการดำเนินการป้องกันการทุจริต ประจำปี รอบ 6 เดือน	<ul style="list-style-type: none">○ แสดงความก้าวหน้าในการดำเนินงานตามแผนปฏิบัติการป้องกันการทุจริตตามข้อ ๐39○ มีข้อมูลรายละเอียดความก้าวหน้า ยกตัวอย่างเช่น ความก้าวหน้าการดำเนินการแต่ละโครงการ/กิจกรรม รายละเอียดงบประมาณที่ใช้ดำเนินงาน เป็นต้น○ เป็นข้อมูลในระยะเวลา 6 เดือนแรกของปี พ.ศ. 2564
41	รายงานผลการดำเนินการป้องกันการทุจริตประจำปี	<ul style="list-style-type: none">○ แสดงผลการดำเนินงานตามแผนปฏิบัติการป้องกันการทุจริต○ มีข้อมูลรายละเอียดสรุปผลการดำเนินการ ยกตัวอย่างเช่น ผลการดำเนินการโครงการหรือกิจกรรม ผลการใช้จ่ายงบประมาณ ปัญหา อุปสรรค ข้อเสนอแนะ ผลสัมฤทธิ์ตามเป้าหมาย เป็นต้น○ ใช้รายงานผลของปี พ.ศ. 2563

ตัวชี้วัดที่ 10 การป้องกันการทุจริต

ตัวชี้วัดย่อย 10.2 มาตรการภายในเพื่อป้องกันการทุจริต

ข้อ	คำถาม	คำอธิบายเพิ่มเติม
42	มาตรการส่งเสริมคุณธรรมและความโปร่งใสภายในหน่วยงาน	<ul style="list-style-type: none">○ แสดงการวิเคราะห์ผลการประเมินคุณธรรมและความโปร่งใสในการดำเนินงานของหน่วยงานภาครัฐ ในปี พ.ศ. 2563○ มีข้อมูลรายละเอียดการวิเคราะห์ ยกตัวอย่างเช่น ประเด็นที่เป็นข้อบกพร่องหรือจุดอ่อนที่จะต้องแก้ไขโดยเร่งด่วนที่มีความสอดคล้องกับผลการประเมินฯ ประเด็นที่จะต้องพัฒนาให้ดีขึ้น แนวทางการนำผลการวิเคราะห์ไปสู่การปฏิบัติของหน่วยงาน เป็นต้น○ มีมาตรการเพื่อขับเคลื่อนการส่งเสริมคุณธรรมและความโปร่งใสภายในหน่วยงานให้ดีขึ้น ซึ่งสอดคล้องตามผลการวิเคราะห์ผลการประเมินฯ โดยมีรายละเอียดต่างๆ ยกตัวอย่างเช่น การกำหนดผู้รับผิดชอบหรือผู้ที่เกี่ยวข้อง การกำหนดขั้นตอนหรือวิธีการปฏิบัติ การกำหนดแนวทางการกำกับติดตามให้นำไปสู่การปฏิบัติและการรายงานผล เป็นต้น
43	การดำเนินการตามมาตรการส่งเสริมคุณธรรมและความโปร่งใสภายในหน่วยงาน	<ul style="list-style-type: none">○ แสดงผลการดำเนินการตามมาตรการเพื่อส่งเสริมคุณธรรมและความโปร่งใสภายในหน่วยงาน○ มีข้อมูลรายละเอียดการนำมาตรการเพื่อส่งเสริมคุณธรรมและความโปร่งใสภายในหน่วยงานในข้อ 42 ไปสู่การปฏิบัติอย่างเป็นรูปธรรม○ เป็นการดำเนินการในปี พ.ศ. 2564

ชี้แจงเพิ่มเติมและยืนยันแบบ OIT

ปัญหาการตรวจสอบข้อมูล OIT

ปี 2563

ปัญหา/อุปสรรคหลักที่พบ

- หน่วยงานเปิดเผยข้อมูลไม่ครบถ้วนและไม่สอดคล้องตามองค์ประกอบด้านข้อมูลตามหลักเกณฑ์การประเมินที่ได้ประกาศไว้
- หน่วยงานไม่ได้มีการเปิดเผยข้อมูลบนเว็บไซต์หลักของหน่วยงาน
- URL ไม่ได้แสดงการเชื่อมโยงหรือแสดงให้เห็นการเข้าถึงข้อมูลดังกล่าวผ่านหน้าเว็บไซต์หลัก
- URL ชัดช่อง/ไม่สามารถเข้าถึงข้อมูลได้
- URL ชัดช่อง/ไม่สามารถเข้าถึงข้อมูลได้

ปี 2564

เพิ่มขึ้นตอนชี้แจง OIT

- เพื่อเปิดโอกาสให้หน่วยงานได้ชี้แจงเพิ่มเติมหากเห็นว่าขณะที่ปรึกษาเกิดความเข้าใจผิด หรือไม่พบข้อมูล
- เพื่อให้หน่วยงานได้รับทราบข้อบกพร่องของการเปิดเผยข้อมูลและรับคำปรึกษาในการปรับปรุงพัฒนา
- เพื่อเปิดโอกาสให้หน่วยงานกับคณะที่ปรึกษาได้มีปฏิสัมพันธ์ผ่านระบบมากยิ่งขึ้น
- เพื่อลดโอกาสที่จะเกิดข้อผิดพลาดจากการตรวจให้คะแนนของคณะที่ปรึกษา

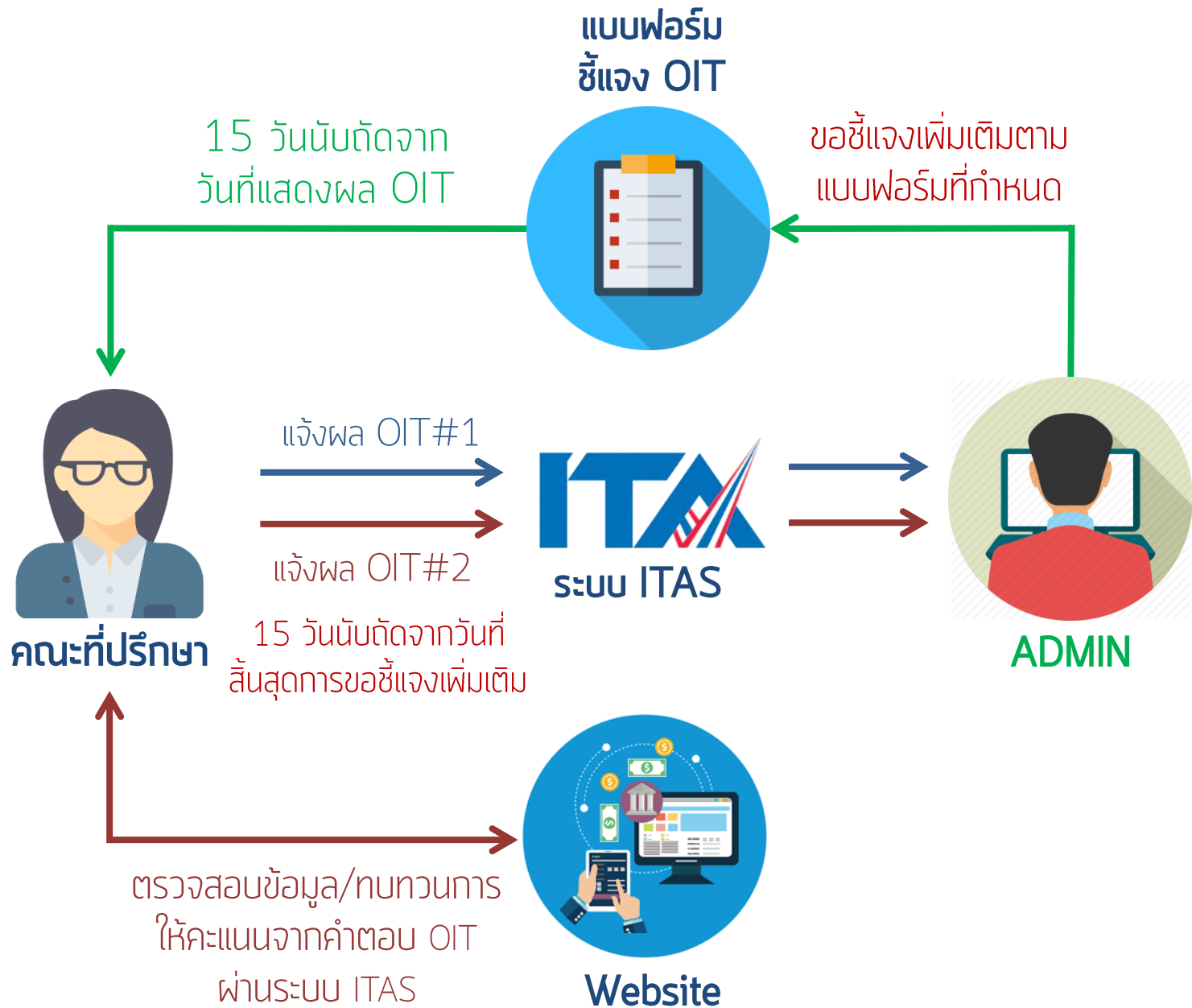
เพิ่มขึ้นขั้นตอนการชี้แจงเพิ่มเติมแบบวัด OIT เพื่อเพิ่มปฏิสัมพันธ์และความสมบูรณ์ของผลการประเมิน

หลังจากสิ้นสุดระยะเวลาที่คณะที่ปรึกษาได้ตรวจสอบและให้คะแนนแบบ OIT แล้ว หน่วยงานจะได้รับทราบผลคะแนนของแบบวัด OIT พร้อมทั้งคำอธิบายประกอบการให้คะแนนของคณะที่ปรึกษา โดยในกรณีที่หน่วยงานเห็นว่าการพิจารณาให้คะแนนของคณะที่ปรึกษาอาจมีความเข้าใจผิดในสาระสำคัญ หน่วยงานสามารถขอรับคำอธิบายเพิ่มเติม หรือชี้แจงเพิ่มเติมต่อคณะที่ปรึกษาได้ เพื่อเปิดโอกาสให้หน่วยงานได้ทักท้วงการพิจารณาให้คะแนนของคณะที่ปรึกษาหรือยืนยันผลการให้คะแนนแก่หน่วยงานได้ และทำให้หน่วยงานได้รับแนวทางในการปรับปรุงพัฒนาให้มีความถูกต้องสมบูรณ์ในการประเมินปีต่อไปได้ ทั้งนี้ รูปแบบ วิธีการและระยะเวลาการชี้แจงเพิ่มเติมเป็นไปตามที่สำนักงาน ป.ป.ช. กำหนด

เงื่อนไขการขอชี้แจงเพิ่มเติมแบบ OIT

- ❑ กรณีไม่เห็นด้วยกับผล OIT
 - ❑ เห็นว่าคณะที่ปรึกษาอาจไม่พบข้อมูลตามที่มีการเปิดเผย
 - ❑ เห็นว่าคณะที่ปรึกษาอาจสำคัญพิดบางประการเกี่ยวข้อมูล
 - ❑ เห็นว่าคณะที่ปรึกษาอาจพิจารณาไม่สอดคล้องตามหลักเกณฑ์ที่กำหนด
- ❑ การขอชี้แจงเพิ่มเติมเกี่ยวกับข้อมูลที่ได้ระบุไว้ในแบบ OIT หรือที่ได้เปิดเผยไว้บนเว็บไซต์ของหน่วยงานในการตอบครั้งแรกเท่านั้น
- ❑ การขอชี้แจงเพิ่มเติมตามช่องทางและระยะเวลาที่กำหนดเท่านั้น
- ❑ หากพ้นช่วงระยะเวลาการชี้แจง เพิ่มเติมแบบวัด OIT จะถือว่าหน่วยงานไม่ประสงค์ที่จะขอให้คณะที่ปรึกษาการประเมินได้ทบทวนการให้คะแนนแบบวัด OIT

ชี้แจงเพิ่มเติมและยืนยันแบบ OIT





แบบตรวจให้คะแนนการเปิดเผยข้อมูลสาธารณะ (OIT)
สำนักงานคณะกรรมการป้องกันและปราบปรามการทุจริตแห่งชาติ
ประจำปีงบประมาณ 2564

สถานะ : ตรวจให้คะแนนแล้ว

9 การเปิดเผยข้อมูล

10 การป้องกันการทุจริต

ถัดไป >

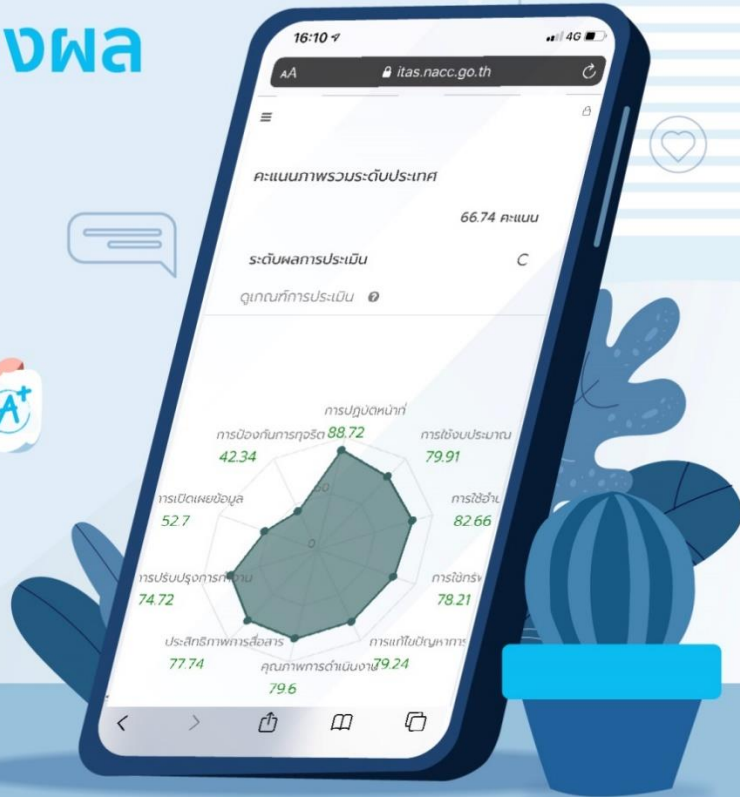
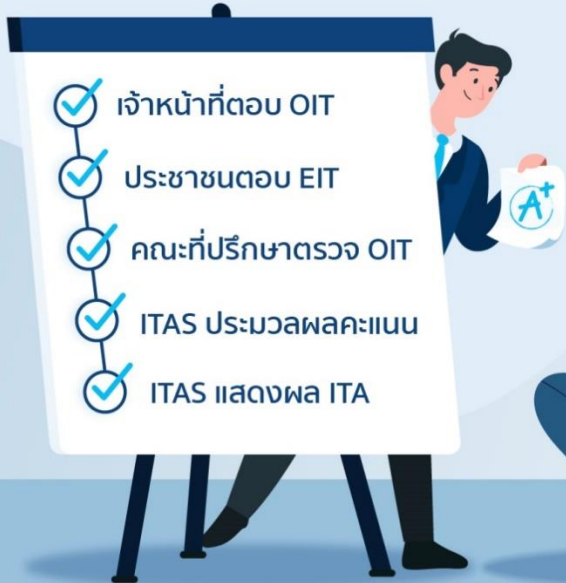
ตัวชี้วัดย่อยที่ 9.1 ข้อมูลพื้นฐาน

ข้อมูลพื้นฐาน

ชื่อ	ประเด็นการตรวจ	มี	ไม่มี	URL	คำอธิบาย	คะแนน	คำอธิบาย
01	โครงสร้าง	<input checked="" type="radio"/>	<input type="radio"/>	https://www.nacc.go.th/files/article/attachments/639b7f991aba1c1954400900dc90b5f7.pdf		0	โครงสร้างองค์กรไม่ได้แสดงถึงตำแหน่งที่สำคัญและการแบ่งส่วนราชการภายใน

ประกาศและเผยแพร่ผลการประเมิน

ขั้นตอนการแสดงผลการประเมิน ITA



แอดมิน

ดูผลการประเมิน

ตรวจสอบรายละเอียดผลการประเมิน

อ่านข้อคิดเห็นของเจ้าหน้าที่ประชาชนและข้อเสนอแนะของคณะที่ปรึกษา

นำไปใช้วางแผนพัฒนาต่อไป



ผู้บริหาร

ดูผลการประเมิน

ตรวจสอบรายละเอียดผลการประเมิน

อ่านข้อคิดเห็นของเจ้าหน้าที่ประชาชนและข้อเสนอแนะของคณะที่ปรึกษา

นำไปใช้วางแผนพัฒนาต่อไป

ผลการประเมิน

แบบวัด	น้ำหนัก	ตัวชี้วัด	ตัวชี้วัดย่อย	ข้อคำถาม
IIT	30	การปฏิบัติหน้าที่	-	6
			-	6
			-	6
			-	6
			-	6
EIT	30	คุณภาพการดำเนินงาน	-	5
			-	5
			-	5
OIT	40	การเปิดเผยข้อมูล	ข้อมูลพื้นฐาน	9
			การบริหารงาน	8
			การบริหารเงินงบประมาณ	7
			การบริหารและพัฒนาทรัพยากรบุคคล	4
			การส่งเสริมความโปร่งใส	5
		การป้องกันการทุจริต	การดำเนินการเพื่อป้องกันการทุจริต	8
			มาตรการภายในเพื่อป้องกันการทุจริต	2

การรายงานผลการประเมิน (ITA Report)

เงื่อนไขการประกาศและแสดงผลการประเมิน

กรณีที่หน่วยงานดำเนินการไม่ครบถ้วนตามขั้นตอนที่กำหนด จะไม่ได้รับการประกาศผลการประเมินอย่างเป็นทางการและไม่แสดงผลการประเมินต่อสาธารณะ แต่แสดงให้เห็นหน่วยงานรับทราบเท่านั้น โดยมีเงื่อนไขการประกาศและแสดงผลการประเมิน ดังนี้

- กรณีหน่วยงานไม่ได้ลงทะเบียนเข้าร่วมการประเมินตามขั้นตอนและระยะเวลาที่กำหนด
- กรณีหน่วยงานไม่ได้นำเข้าข้อมูลผู้มีส่วนได้ส่วนเสียภายในและข้อมูลผู้มีส่วนได้ส่วนเสียภายนอกตามขั้นตอนและระยะเวลาที่กำหนด
- กรณีหน่วยงานไม่ได้ตอบแบบ OIT ตามขั้นตอนและระยะเวลาที่กำหนด
- กรณีหน่วยงานมีจำนวนผู้ตอบแบบ IIT น้อยกว่าจำนวนค่าขั้นต่ำที่กำหนด

คะแนน	แบบ IIT	แบบ EIT	แบบ OIT
คะแนนข้อคำถาม	คะแนนเฉลี่ยของข้อคำถามจากผู้ตอบทุกคน	คะแนนเฉลี่ยของข้อคำถามจากผู้ตอบทุกคน	คะแนนของข้อคำถาม
คะแนนตัวชี้วัดย่อย	-	-	คะแนนเฉลี่ยของทุกข้อคำถามในตัวชี้วัดย่อย
คะแนนตัวชี้วัด	คะแนนเฉลี่ยของทุกข้อคำถามในตัวชี้วัด	คะแนนเฉลี่ยของทุกข้อคำถามในตัวชี้วัด	คะแนนเฉลี่ยของทุกตัวชี้วัดย่อยในตัวชี้วัด
คะแนนแบบสำรวจ	คะแนนเฉลี่ยของทุกตัวชี้วัดในแบบสำรวจ	คะแนนเฉลี่ยของทุกตัวชี้วัดในแบบสำรวจ	คะแนนเฉลี่ยของทุกตัวชี้วัดในแบบสำรวจ
น้ำหนักแบบสำรวจ	ร้อยละ 30	ร้อยละ 30	ร้อยละ 40
คะแนนรวม	ผลรวมของคะแนนแบบสำรวจที่ถ่วงน้ำหนัก		

ผลการประเมิน (ITA Score)

Rating Score

คะแนน	ระดับ
95.00 – 100	AA
85.00 – 94.99	A
75.00 – 84.99	B
65.00 – 74.99	C
55.00 – 64.99	D
50.00 – 54.99	E
0 – 49.99	F

ผลการประเมิน ITA ตามเป้าหมายแผนงานระดับประเทศ

ตัวชี้วัด	ค่าเป้าหมาย		
ปี	2563	2564	2565
ร้อยละของหน่วยงานที่ผ่านเกณฑ์การประเมิน ITA (85 คะแนน)	50%	65%	80%

Integrity and Transparency

- แม่บทภายใต้ยุทธศาสตร์ชาติ ประเด็นการต่อต้านการทุจริตและประพฤติมิชอบ (พ.ศ. 2561-2580)
- แผนการปฏิรูปประเทศด้านการป้องกันและปราบปรามการทุจริตและประพฤติมิชอบ
- แผนบูรณาการต่อต้านการทุจริตและประพฤติมิชอบ ประจำปีงบประมาณ พ.ศ. 2564
- แผนปฏิบัติการด้านการต่อต้านการทุจริตและประพฤติมิชอบ ระยะที่ 1 (พ.ศ. 2563 - 2565)

เป้าหมาย	ตัวชี้วัด	ค่าเป้าหมาย		
		2563	2564	2565
ประชาชนมีวัฒนธรรมและพฤติกรรมซื่อสัตย์สุจริต	ร้อยละของหน่วยงานที่ผ่านเกณฑ์การประเมิน ITA	ร้อยละ 50 (85 คะแนน)	ร้อยละ 65 (85 คะแนน)	ร้อยละ 80 (85 คะแนน)

ปัจจัยสู่ความสำเร็จ



6

ปัจจัยสู่ความสำเร็จ ในการประเมิน ITA



1 จัดเตรียมข้อมูล
ให้พร้อมก่อนประเมิน



2 กระตุ้นการมีส่วนร่วม
จากภายในและภายนอก



3 เลี่ยงความเสี่ยง 3 วันสุดท้าย
ของแต่ละขั้นตอนการประเมิน



4 การสื่อสารองค์การ
ต้องสม่ำเสมอ



5 ผู้บริหารใส่ใจ
และเอาใจริงเอาจัง



6 มุ่งพัฒนาประสิทธิภาพ
การบริหารองค์การผ่าน ITA



พัฒนาองค์กรให้ดียิ่งขึ้นด้วยเครื่องมือการประเมิน ITA



1 เริ่มจากการทำแบบ OIT 2 ข้อสุดท้าย ข้อ 042 และ ข้อ 043



2 ย้อนดูผลการประเมิน ITA และข้อคิดเห็นของผู้ตอบ IIT/EIT



3 วิเคราะห์ว่าจะเสริมคะแนน IIT และ EIT ด้วย OIT ได้อย่างไร



4 วิเคราะห์ข้อเสนอแนะของคณะที่ปรึกษา ITA เพิ่มเติม



5 ข้อมูลพร้อม! ส่งคำตอบ OIT เข้าสู่ระบบ ITAS



6 เผยแพร่ผลการพัฒนาให้สาธารณชนรับทราบ



7 ลงมือปฏิบัติจัดทำ 1 สิ่งให้ตอบได้มากกว่า 1 สิ่ง



8 วางแผนแนวทางแก้ไขพัฒนา



**ค้นหาข้อมูล
ติดต่อสอบถาม**



<http://itas.nacc.go.th>



Line official account
(@ITAS)



www.facebook.com/ita.nacc
ITAS NACC



www.youtube.com
ITAS NACC



itas.nacc.go.th

สำนักประเมินคุณธรรมและความโปร่งใส
สำนักงาน ป.ป.ช.

361 ถนนนนทบุรี ตำบลท่าทราย อำเภอเมืองนนทบุรี จังหวัดนนทบุรี 11000

LINE@ @ITAS

f ITAS NACC

▶ ITAS NACC