

# แผนยุทธศาสตร์

สำนักงานการท่องเที่ยวและกีฬาจังหวัดอุบลราชธานี

**พันธกิจหรือหน้าที่ตามกฎหมาย**

สำนักงานการท่องเที่ยวและกีฬาจังหวัดอุบลราชธานี ตั้งขึ้นโดยอาศัยอำนาจตามพระราชบัญญัติบัญญัติ ปรับปรุงกระทรวง ทบวง กรม พ.ศ.๒๕๔๕ และพระราชกฤษฎีกา ว่าด้วยการแบ่งส่วนราชการ กระทรวงการท่องเที่ยวและกีฬา พ.ศ.๒๕๕๔ โดยปรับเปลี่ยนโอนหน่วยงาน จากศูนย์พลศึกษาและกีฬาจังหวัดอุบลราชธานี สังกัดกรมพลศึกษา กระทรวงศึกษาธิการ มาเป็นศูนย์การท่องเที่ยวและกีฬาจังหวัดอุบลราชธานี เป็นหน่วยงานราชการส่วนกลาง สังกัด สำนักงานปลัดกระทรวงการท่องเที่ยวและกีฬา กระทรวงการท่องเที่ยวและกีฬา และในปี ๒๕๕๑ สำนักงานปลัดกระทรวงการท่องเที่ยวและกีฬา ได้มีการปรับปรุงโครงสร้างใหม่ จึงได้ยกระดับ ให้เป็นสำนักงานการท่องเที่ยวและกีฬาจังหวัดอุบลราชธานีเป็นหน่วยงานราชการส่วนภูมิภาค จนปัจจุบัน มีอำนาจหน้าที่ ดังต่อไปนี้

(๑) ประสานงานและปฏิบัติหน้าที่ในฐานะตัวแทนของกระทรวงในส่วนภูมิภาค รวมทั้งดำเนินการประสาน ส่งเสริมและสนับสนุนการพัฒนาอุตสาหกรรมการท่องเที่ยว กีฬา และนันทนาการในเขตพื้นที่จังหวัดอุบลราชธานี

(๒) จัดทำแผนยุทธศาสตร์ด้านการท่องเที่ยว กีฬาและนันทนาการ ของจังหวัดหรือกลุ่มจังหวัด รวมทั้งติดตาม ประเมินผล และรายงานสถานการณ์ด้านการท่องเที่ยว กีฬา และนันทนาการ

(๓) ดำเนินการเกี่ยวกับการป้องกันและแก้ไขปัญหาด้านการท่องเที่ยว กีฬา และนันทนาการในเขตพื้นที่จังหวัด โดยประสานหรือร่วมมือกับหน่วยงานอื่นที่เกี่ยวข้องทั้งภาครัฐและภาคเอกชน

(๔) ให้คำปรึกษาแนะนำ และสนับสนุนด้านวิชาการแก่องค์กรปกครองส่วนท้องถิ่น องค์กรเครือข่าย ชุมชน ประชาชน และหน่วยงานอื่นที่ดำเนินงานด้านการท่องเที่ยว กีฬา และนันทนาการเพื่อพัฒนาองค์ความรู้ และการมีส่วนร่วมด้านการท่องเที่ยว กีฬา และนันทนาการในเขตพื้นที่จังหวัด

(๕) ดำเนินการเกี่ยวกับการช่วยเหลือนักท่องเที่ยวและนักกีฬาในเขตพื้นที่จังหวัด โดยประสานหรือร่วมมือกับหน่วยงานอื่นที่เกี่ยวข้อง

(๖) ดำเนินการเกี่ยวกับการส่งเสริมและพัฒนาธุรกิจนาเที่ยวและมัคคุเทศก์รวมทั้งการถ่ายทำภาพยนตร์และวีดิทัศน์

(๗) ดำเนินการเกี่ยวกับงานเลขานุการของคณะกรรมการพัฒนาการท่องเที่ยว

(๘) ปฏิบัติงานตามกฎหมายในความรับผิดชอบของกระทรวงซึ่งกำหนดให้เป็นอำนาจหน้าที่ของผู้ว่าราชการจังหวัดหรือตามที่ได้รับมอบหมาย

(๙) ปฏิบัติงานร่วมกับหรือสนับสนุนการปฏิบัติงานของหน่วยงานอื่นที่เกี่ยวข้อง หรือที่ได้รับมอบหมาย กำหนดให้ผู้รับผิดชอบงานแต่ละกลุ่มงาน ติดตามและรายงานผลการดำเนินงานต่อผู้บังคับบัญชา เป็นประจำทุกเดือน

สำนักงานการท่องเที่ยวและกีฬาจังหวัดอุบลราชธานี มีพันธกิจที่สำคัญต่อความสำเร็จขององค์กร ในการเป็นศูนย์กลางการบริหารงานของจังหวัดในการเสนอแนะและพัฒนายุทธศาสตร์ด้านการท่องเที่ยวและกีฬา บริหารจัดการข้อมูลสารสนเทศและข้อมูลด้านเศรษฐกิจการท่องเที่ยวและกีฬา แปรเปลี่ยนนโยบายด้านการท่องเที่ยว กีฬาและนันทนาการ เป็นแผนปฏิบัติการ จัดสรรทรัพยากร และบริหารราชการทั่วไปของกระทรวงให้บรรลุเป้าหมายและเกิดผลสัมฤทธิ์ ตลอดจนวางนโยบายในการกำกับ ดูแลความปลอดภัยแก่นักท่องเที่ยว

ผู้รับบริการ/ผู้มีส่วนได้ส่วนเสีย	แนวทางและวิธีการให้บริการ
(๑) ส่วนราชการรัฐวิสาหกิจสังกัด/กระทรวงการท่องเที่ยวและกีฬา ได้แก่ กรมการท่องเที่ยว/กรมพลศึกษา/การท่องเที่ยวแห่งประเทศไทย	๑. การพัฒนาบุคลากรตามภารกิจ ๒. ประสานแผนปฏิบัติงานและเสนอแนะนโยบายในการตั้งและจัดสรรงบประมาณประจำปี ๓. การประสานงาน การประชาสัมพันธ์ เผยแพร่ข้อมูลข่าวสาร

ผู้รับบริการ/ผู้มีส่วนได้ส่วนเสีย	แนวทางและวิธีการให้บริการ
ไทย/การกีฬาแห่งประเทศไทย/กองบังคับการตำรวจท่องเที่ยว	ทางราชการผ่านช่องทาง ได้แก่ หนังสือราชการ ประกาศ ติดต่อทางโทรศัพท์ โทรสาร เว็บไซต์ อีเมล รวมทั้งการติดต่อโดยตรง ๔. ดูแล กำกับ ติดตามการดำเนินงานให้เป็นไปตามแผนปฏิบัติงาน ๕. ให้คำปรึกษา/ให้คำแนะนำในการดำเนินการตามภารกิจและการดำเนินการอื่นๆ ที่เกี่ยวข้อง
(๒) ส่วนราชการที่เกี่ยวข้องภายนอกกระทรวง ได้แก่ กระทรวง ทบวง กรม ที่เกี่ยวข้อง ส่วนราชการ ส่วนภูมิภาคและองค์กรปกครองส่วนท้องถิ่น	๑. ให้การสนับสนุนข้อมูลข่าวสารเกี่ยวกับนโยบายแผนงาน/การดำเนินการด้านการท่องเที่ยวและกีฬา ๒. ส่งเสริมและสนับสนุนการจัดกิจกรรมด้านการท่องเที่ยวและกีฬา
(๓) สมาคม ผู้ประกอบการ/ชมรม / ด้านการท่องเที่ยวและกีฬา	๑. สนับสนุนงบประมาณ ๒. การสร้างและพัฒนาเครือข่ายในการทำงาน ๓. จัดกิจกรรมส่งเสริมและถ่ายทอดความรู้ด้านการท่องเที่ยว ด้านกีฬาและนันทนาการ ๔. ประชาสัมพันธ์ข้อมูลข่าวสารด้านกีฬาและนันทนาการ
(๔) นักท่องเที่ยว/ประชาชน	๑. จัดกิจกรรมส่งเสริมและถ่ายทอดความรู้ด้านการท่องเที่ยว ด้านกีฬาและนันทนาการ ๒. อำนวยความสะดวก แก้ไขปัญหาด้านการท่องเที่ยวและกีฬา ๓. ประชาสัมพันธ์ข้อมูลข่าวสารด้านการท่องเที่ยวและการกีฬา ๔. จัดกิจกรรมส่งเสริมการออกกำลังกาย ๕. กำกับ ดูแลความปลอดภัยนักท่องเที่ยว
(๕) องค์กรปกครองส่วนท้องถิ่น (องค์การบริหารส่วนจังหวัด/ตำบล/เทศบาล/องค์กรปกครองส่วนท้องถิ่น (รูปแบบพิเศษ) เป็นต้น)	๑. ประสานแผนงาน/งบประมาณระหว่างส่วนกลางและส่วนภูมิภาค ๒. ส่งเสริมการบูรณาการการดำเนินงานด้านการท่องเที่ยวและกีฬาในระดับพื้นที่ ๓. ถ่ายทอดองค์ความรู้ด้านการบริหารจัดการแหล่งท่องเที่ยว/การพัฒนาการกีฬาและนันทนาการ ๔. ให้การเรียนรู้ โดยผ่านการประชุม ฝึกอบรม สัมมนา และศึกษาดูงาน ๕. สนับสนุนกิจกรรมด้านการท่องเที่ยวและกีฬาและแหล่งข้อมูลงบประมาณที่กลุ่ม/องค์กรชุมชน และเครือข่ายองค์กรชุมชนได้ดำเนินการ
(๖) องค์กรต่างประเทศ	๑. ให้การสนับสนุนข้อมูลข่าวสารเกี่ยวกับนโยบายแผนงาน/การดำเนินการด้านการท่องเที่ยวและกีฬา ๒. ลงนามข้อตกลงให้ความร่วมมือ เพื่อส่งเสริมและพัฒนาด้านการท่องเที่ยวและกีฬา (MOU)

## เป้าประสงค์ วิสัยทัศน์ และค่านิยม

### วิสัยทัศน์

“เป็นองค์กรหลัก ในการขับเคลื่อนนโยบายด้านการท่องเที่ยว กีฬาและนันทนาการในระดับจังหวัดสู่การปฏิบัติ”

### เป้าประสงค์หลัก

๑. พัฒนาบุคลากรในหน่วยงานให้ทำงานอย่างมีประสิทธิภาพ สร้างและพัฒนางานองค์ความรู้ เพื่อการพัฒนา
๒. นโยบายและแผนด้านการท่องเที่ยวและกีฬามีประสิทธิภาพและสามารถนำไปปฏิบัติได้
๓. มีเครือข่ายความร่วมมือด้านการท่องเที่ยวและด้านกีฬา
๔. สร้างเครือข่ายความร่วมมือด้านการท่องเที่ยวและกีฬา กับกลุ่มประเทศ และประเทศต่างๆทั้งในกรอบอนุภาค ภูมิภาค และระดับโลก
๕. ประชาชนได้รับประโยชน์จากการบริการอย่างทั่วถึง และพึงพอใจในการบริการของกระทรวงการท่องเที่ยวและกีฬา
๖. ระบบการให้บริการสารสนเทศด้านการท่องเที่ยวและกีฬามีประสิทธิภาพ
๗. พัฒนาระบบงานเพื่อเพิ่มประสิทธิภาพการทำงานของบุคลากรภายในองค์กร
๘. พัฒนาระบบงานสำหรับบริหารจัดการองค์กรแบบบูรณาการ

### ค่านิยม

#### MOTS

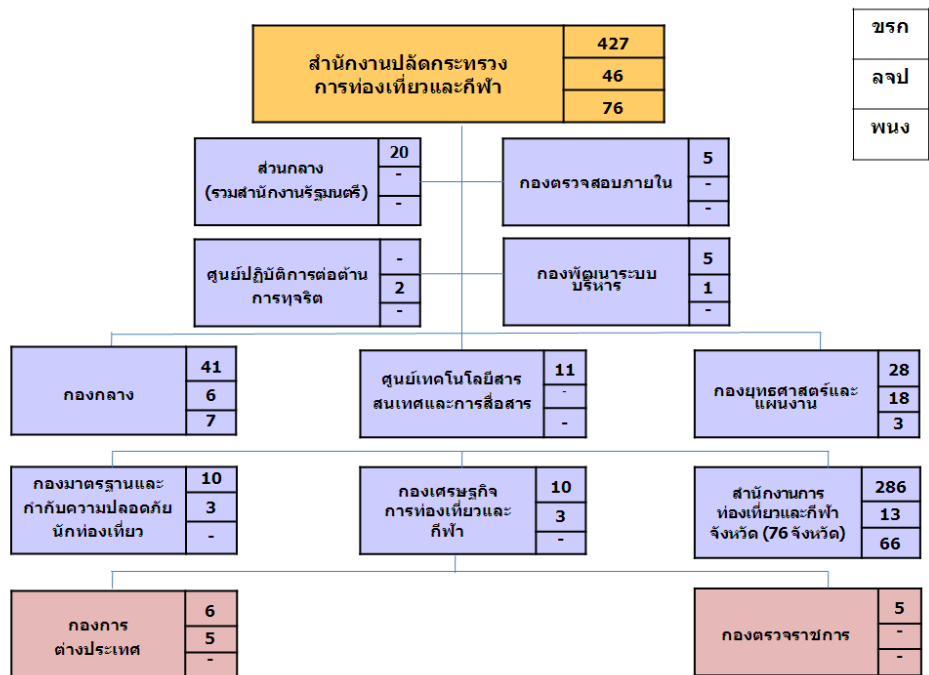
- M : Morality หมายถึง การประพฤติ ปฏิบัติตามหลักคุณธรรมและจริยธรรม  
O : Orientation หมายถึง การมีเป้าหมายในการปฏิบัติงานที่ชัดเจน  
T : Teamwork หมายถึง การปฏิบัติงานที่เน้นการทำงานเป็นทีม  
S : Skill หมายถึง การมีทักษะที่เหมาะสมต่อบทบาทภารกิจของหน่วยงาน

### ลักษณะโดยรวมของบุคลากร

บุคลากรของสำนักงานการท่องเที่ยวและกีฬาจังหวัดอุบลราชธานี มีจำนวนรวมทั้งสิ้น ๓๓ คน โดยจำแนกตามประเภทได้ ดังนี้

๑. ข้าราชการ จำนวน ๔ คน
  - ๑.๑ ประเภทบริหาร จำนวน - คน
  - ๑.๒ ประเภทอำนวยการ จำนวน ๑ คน
  - ๑.๓ ประเภทวิชาการ จำนวน ๓ คน
  - ๑.๔ ประเภททั่วไป จำนวน - คน
๒. พนักงานราชการ จำนวน ๖ คน
๓. ลูกจ้างประจำ จำนวน ๑ คน
๔. ลูกจ้างเหมาบริการของสำนักงานฯ จำนวน ๒ คน
๕. ลูกจ้างเหมาบริการของกรมพลศึกษา จำนวน ๒๔ คน

**โครงสร้างและอัตรากำลังของสำนักงานปลัดกระทรวงการท่องเที่ยวและกีฬา**



ชรก
ลจป
พนง