



แผนปฏิบัติการประจำปี งบประมาณ พ.ศ. ๒๕๖๖

สำนักงานการท่องเที่ยวและกีฬาจังหวัดสุราษฎร์ธานี
โทรศัพท์ ๐๗๗ ๒๘๓๖๑๒
www.suratthani.mots.go.th

สารบัญ

เรื่อง	หน้า
คำนำ	๑
๑. กรอบแนวคิดในการจัดทำแผนปฏิบัติราชการรายปี (พ.ศ.๒๕๖๖) สำนักงานการท่องเที่ยวและกีฬาจังหวัดสุราษฎร์ธานี	
- ยุทธศาสตร์ชาติ (พ.ศ.๒๕๖๑ - ๒๕๘๐)	๒
- แผนแม่บทภายใต้ยุทธศาสตร์ชาติ	๔
- แผนการปฏิรูปประเทศ (ฉบับปรับปรุง) ปี พ.ศ.๒๕๖๕	๗
- แผนพัฒนาเศรษฐกิจและสังคมแห่งชาติ ฉบับที่ ๑๒	๘
- แผนแม่บทเฉพาะกิจภายใต้ยุทธศาสตร์ชาติอันเป็นผลมาจากสถานการณ์โควิด - ๑๙ พ.ศ.๒๕๖๔ - ๒๕๖๕	๙
- ยุทธศาสตร์การขับเคลื่อนการพัฒนาประเทศไทยด้วยโมเดลเศรษฐกิจBCGพ.ศ.๒๕๖๕-๒๕๖๙	๑๑
- แผนพัฒนาการท่องเที่ยวแห่งชาติ (พ.ศ.๒๕๖๕ - ๒๕๖๕)	๑๑
- แผนพัฒนาการกีฬาแห่งชาติ ฉบับที่ ๖ (๒๕๖๐ -๒๕๖๔)	๑๑
- แผนปฏิบัติการด้านนันทนาการ ระยะที่ ๓ (พ.ศ.๒๕๖๓ - ๒๕๖๕)	๑๒
๒.สาระสำคัญของแผนปฏิบัติราชการรายปี (พ.ศ.๒๕๖๖) สำนักงานการท่องเที่ยวและกีฬา จังหวัดสุราษฎร์ธานี	
- วิสัยทัศน์	๑๓
- พันธกิจ	๑๓
- ประเด็นยุทธศาสตร์	๑๓
๓. รายละเอียดแผนปฏิบัติงาน/โครงการ/กิจกรรมของสำนักงานการท่องเที่ยวและกีฬา จังหวัดสุราษฎร์ธานี ประจำปีงบประมาณ (พ.ศ.๒๕๖๖) จำแนกตามแผน ๕ กลุ่ม	
๑. กลุ่มยุทธศาสตร์และแผนงาน	๑๕
๒. กลุ่มส่งเสริมและพัฒนาการท่องเที่ยว	๒๒
๓. กลุ่มส่งเสริมและพัฒนาด้านการกีฬาและนันทนาการ	๒๕
๔. กลุ่มบริหารงานทั่วไป	๒๘
๕. กลุ่มมาตรฐานและกำกับความปลอดภัยนักท่องเที่ยว	๓๖
๔. ข้อมูลโครงการตามแผนปฏิบัติราชการของจังหวัดประจำปี พ.ศ. ๒๕๖๖ สำนักงานการท่องเที่ยวและ กีฬาจังหวัดสุราษฎร์ธานี	
๑) โครงการ ๑ จังหวัด ๑ Sport Event ค่าใช้จ่ายในการสนับสนุนการดำเนินงาน สำนักงานการท่องเที่ยวและกีฬาจังหวัดสุราษฎร์ธานี	๒๖
๕) รายละเอียดแผนปฏิบัติราชการรายปี (พ.ศ.๒๕๖๖) สำนักงานการท่องเที่ยวและกีฬา จังหวัดสุราษฎร์ธานี	๓๙

สารบัญ(ต่อ)

	หน้า
ภาคผนวก	
ก. การวิเคราะห์สภาพแวดล้อมของการดำเนินงาน (SWOT) ของสำนักงานการท่องเที่ยวและกีฬา จังหวัดสุราษฎร์ธานี	๔๔
ข. ความเชื่อมโยงทิศทางการพัฒนาที่เกี่ยวข้องกับการดำเนินงานของสำนักงานการท่องเที่ยว และกีฬาจังหวัดสุราษฎร์ธานี	๔๗
ค. ผลการวิเคราะห์สถานการณ์ แนวโน้ม ทิศทางด้านกรท่องเที่ยว กีฬาและนันทนาการ	๕๐

คำนำ

ตามพระราชกฤษฎีกาว่าด้วยหลักเกณฑ์และวิธีการบริหารกิจการบ้านเมืองที่ดี พ.ศ.๒๕๕๖ และ (ฉบับที่ ๒) พ.ศ.๒๕๖๒ มาตรา ๖๑ กำหนดให้ส่วนราชการทั้งระดับกระทรวง ทบวง กรมและหน่วยงานอื่นของรัฐ จัดทำแผนปฏิบัติราชการเพื่อเป็นแผนระดับที่ ๓ ในการขับเคลื่อนยุทธศาสตร์ชาติแผนระดับที่ ๒ นโยบายรัฐบาล รวมทั้งแผนระดับที่ ๓ ที่เกี่ยวข้อง สำนักงานการท่องเที่ยวและกีฬาจังหวัดสุราษฎร์ธานี จึงได้จัดทำแผนปฏิบัติราชการ รายปี (พ.ศ.๒๕๖๖) เพื่อเป็นกรอบแนวทางการขับเคลื่อนภารกิจงานของสำนักงานการท่องเที่ยวและกีฬาในปี ๒๕๖๖ โดยมีสาระสำคัญประกอบด้วย วิสัยทัศน์ พันธกิจ ประเด็นยุทธศาสตร์ และแผนงาน/โครงการ/กิจกรรมของ สำนักงานการท่องเที่ยวและกีฬาจังหวัดสุราษฎร์ธานี

แผนปฏิบัติราชการรายปี (พ.ศ.๒๕๖๖) สำนักงานการท่องเที่ยวและกีฬาจังหวัดสุราษฎร์ธานีถือเป็นกรอบแนวทางให้หน่วยงานในสังกัดดำเนินงานตามบทบาทและภารกิจหน้าที่ทำให้การบริหารราชการเกิดผลสัมฤทธิ์ ต่อภารกิจของหน่วยงาน รวมถึงยังเป็นเครื่องมือที่สำคัญสำหรับผู้บริหารเพื่อใช้ในการกำกับและติดตามผลการดำเนิน โครงการและกิจกรรมต่าง ๆ ให้บรรลุเป้าประสงค์ที่กำหนด เกิดผลลัพธ์ และผลสัมฤทธิ์บรรลุเป้าหมายตามที่กำหนดไว้ในยุทธศาสตร์

สำนักงานการท่องเที่ยวและกีฬาจังหวัดสุราษฎร์ธานี

๑. กรอบแนวคิดในการจัดทำแผนปฏิบัติราชการรายปี (พ.ศ.๒๕๖๖) สำนักงานการท่องเที่ยวและกีฬา จังหวัดสุราษฎร์ธานี

กรอบแนวคิดในการจัดทำแผนปฏิบัติราชการรายปี (พ.ศ.๒๕๖๖) ของสำนักงานการท่องเที่ยวและกีฬา จังหวัดสุราษฎร์ธานี ได้จัดทำโดยวิเคราะห์ความสอดคล้องกับยุทธศาสตร์ชาติ ๒๐ ปี (พ.ศ.๒๕๖๑ – ๒๕๘๐) แผนแม่บทภายใต้ยุทธศาสตร์ชาติ แผนการปฏิรูปประเทศ แผนพัฒนาเศรษฐกิจและสังคมแห่งชาติ แผนแม่บทเฉพาะกิจ ภายใต้ยุทธศาสตร์ชาติอันเป็นผลมาจากสถานการณ์โควิด – ๑๙ แผนการพัฒนากการท่องเที่ยวแห่งชาติ และแผนปฏิบัติ ด้านนันทนาการ โดยมีรายละเอียดดังนี้

แผนระดับที่ ๑

๑.๑ ยุทธศาสตร์ชาติ (พ.ศ.๒๕๖๑ -๒๕๘๐)

เป็นยุทธศาสตร์ชาติฉบับแรกของประเทศไทยตามรัฐธรรมนูญแห่งราชอาณาจักรไทยแบ่งออกเป็น ๖ ประเด็นยุทธศาสตร์ซึ่งจะต้องนำไปสู่การปฏิบัติเพื่อให้ประเทศบรรลุวิสัยทัศน์ “ประเทศไทยมีความมั่นคง มั่งคั่ง ยั่งยืน เป็นประเทศพัฒนาแล้ว ด้วยการพัฒนาตามหลักปรัชญาของเศรษฐกิจพอเพียง” โดยยุทธศาสตร์ชาติ ๒๐ ปี เป็นกรอบ ในการบูรณาการนโยบายต่าง ๆ ของประเทศเข้าด้วยกันซึ่งยุทธศาสตร์ชาติประกอบด้วย ๖ ยุทธศาสตร์ ได้แก่

๑. ยุทธศาสตร์ชาติด้านความมั่นคง

เป้าหมาย

๑) ประชาชนอยู่ดี กินดี และมีความสุข

๒. ยุทธศาสตร์ชาติด้านการสร้างความสามารถในการแข่งขัน

เป้าหมาย

๑) ประเทศไทยเป็นประเทศที่พัฒนาแล้ว เศรษฐกิจเติบโตอย่างมีเสถียรภาพและยั่งยืน

๒) ประเทศไทยมีขีดความสามารถในการแข่งขันสูงขึ้น

๓. ยุทธศาสตร์ชาติด้านการพัฒนาและเสริมสร้างศักยภาพทรัพยากรมนุษย์

เป้าหมาย

๑) คนไทยเป็นคนดี คนเก่ง มีคุณภาพ พร้อมสำหรับวิถีชีวิตในศตวรรษที่ ๒๑

๒) สังคมไทยมีสภาพแวดล้อมที่เอื้อและสนับสนุนต่อการพัฒนาคนตลอดช่วงชีวิต

๔. ยุทธศาสตร์ชาติด้านการสร้างโอกาสและความเสมอภาคทางสังคม

เป้าหมาย

๑) สร้างความเป็นธรรม และลดความเหลื่อมล้ำในทุกมิติ

๒) เพิ่มขีดความสามารถของชุมชนท้องถิ่นในการพัฒนาการพึ่งตนเองและการจัดการตนเองเพื่อสร้าง

สังคมคุณภาพ

๕. ยุทธศาสตร์ชาติด้านการสร้างการเติบโตบนคุณภาพชีวิตที่เป็นมิตรต่อสิ่งแวดล้อม

เป้าหมาย

๑) อนุรักษ์และรักษาทรัพยากรธรรมชาติ สิ่งแวดล้อมและวัฒนธรรมให้คนรุ่นต่อไปได้ใช้อย่างยั่งยืน

มีสมดุล

๒) ฟื้นฟูและสร้างใหม่ฐานทรัพยากรธรรมชาติและสิ่งแวดล้อม เพื่อลดผลกระทบทางลบจากการ

พัฒนาสังคมเศรษฐกิจของประเทศ

๓) ใช้ประโยชน์และสร้างการเติบโตบนฐานทรัพยากรธรรมชาติและสิ่งแวดล้อมให้สมดุลภายในขีดความสามารถของระบบนิเวศ

๔) ยกระดับกระบวนการทัศน์เพื่อกำหนดอนาคตประเทศด้านทรัพยากรธรรมชาติและสิ่งแวดล้อมและวัฒนธรรม บนหลักของการมีส่วนร่วมและธรรมาภิบาล

๖. ยุทธศาสตร์ชาติด้านการปรับสมดุลและพัฒนาระบบการบริหารจัดการภาครัฐ
เป้าหมาย

๑) ภาครัฐมีวัฒนธรรมการทำงานที่มุ่งผลสัมฤทธิ์และผลประโยชน์ส่วนรวมตอบสนองความต้องการของประชาชนได้อย่างสะดวก รวดเร็ว โปร่งใส

“การท่องเที่ยว” อยู่ภายใต้ **“ยุทธศาสตร์ชาติด้านการสร้างความสามารถในการแข่งขัน”** โดยยุทธศาสตร์ชาติด้านนี้มีเป้าหมายการพัฒนาที่มุ่งเน้นการยกระดับศักยภาพของประเทศในหลากหลายมิติบนพื้นฐานแนวคิด ๓ ประการ ได้แก่ ๑) “ต่อยอดอดีต” โดยมองกลับไปที่เราเก่งทางเศรษฐกิจ อัตลักษณ์ วัฒนธรรม ประเพณี วิถีชีวิต และจุดเด่นทางทรัพยากรธรรมชาติที่หลากหลาย รวมทั้งความได้เปรียบเชิงเปรียบเทียบของประเทศในด้านอื่น ๆ นำมาประยุกต์ผสมผสานกับเทคโนโลยีและนวัตกรรมเพื่อให้สอดรับบริบทของเศรษฐกิจและสังคมโดยสมัยใหม่ ๒) “ปรับปรุงจจุบัน” เพื่อปูทางสู่อนาคตผ่านการพัฒนาโครงสร้างพื้นฐานของประเทศในมิติต่าง ๆ ทั้งโครงข่ายระบบคมนาคมและขนส่ง โครงสร้างพื้นฐานวิทยาศาสตร์ เทคโนโลยี และดิจิทัล และการปรับสภาพแวดล้อมให้เอื้อต่อการพัฒนาอุตสาหกรรมและบริการอนาคต และ ๓) “สร้างคุณค่าใหม่ ในอนาคต” ด้วยการเพิ่มศักยภาพของผู้ประกอบการพัฒนาคนรุ่นใหม่ รวมถึงปรับรูปแบบธุรกิจเพื่อตอบสนองต่อความต้องการของตลาด ผสมผสานกับยุทธศาสตร์ที่รองรับอนาคตบนพื้นฐานของการต่อยอดอดีตและปรับปรุงจจุบัน พร้อมทั้งการส่งเสริมและสนับสนุนจากภาครัฐให้ประเทศไทยสามารถสร้างรายได้และจ้างงานใหม่ ขยายโอกาสทางการค้าและการลงทุนในเวทีโลกควบคู่ไปกับการยกระดับรายได้และการกินดีอยู่ดี รวมถึงการเพิ่มขึ้นของคนชั้นกลางและลดความเหลื่อมล้ำของคนในประเทศได้ในคราวเดียวกัน

“การกีฬาและนันทนาการ” อยู่ภายใต้ **“ยุทธศาสตร์ชาติด้านการพัฒนาและเสริมสร้างศักยภาพทรัพยากรมนุษย์”** โดยยุทธศาสตร์ชาติด้านนี้มีเป้าหมายการพัฒนาที่สำคัญเพื่อพัฒนาคนในทุกมิติและในทุกช่วงวัยให้เป็นคนดี คนเก่ง และมีคุณภาพ โดยคนไทยมีความพร้อมทั้งกาย ใจ สติปัญญา มีพัฒนาการที่ตีรอบด้าน และมีสุขภาพที่ดีในทุกช่วงวัย มีจิตสาธารณะ รับผิดชอบต่อสังคมและผู้อื่น มัธยัสถ์ อดออม โอบอ้อมอารี มีวินัย รักษาศีลธรรม และเป็นพลเมืองดีของชาติ มีหลักคิดที่ถูกต้อง มีทักษะที่จำเป็นในศตวรรษที่ ๒๑ มีทักษะสื่อสารภาษาอังกฤษและภาษาที่ ๓ และอนุรักษ์ภาษาท้องถิ่น มีนิสัยรักการเรียนรู้และการพัฒนาตนเองอย่างต่อเนื่องตลอดชีวิต สู่การเป็นคนไทยที่มีทักษะสูงเป็นนวัตกรรม นักคิด ผู้ประกอบการ เกษตรยุคใหม่ และอื่น ๆ โดยมีสัมมาชีพตามความถนัดของตนเอง

“การพัฒนาระบบบริหารจัดการขององค์กรภาครัฐ” อยู่ภายใต้ **“ยุทธศาสตร์ชาติด้านการปรับสมดุลและพัฒนาระบบการบริหารจัดการภาครัฐ”** ซึ่งประกอบด้วย ๔ เป้าหมาย ได้แก่ ๑) ภาครัฐมีวัฒนธรรมการทำงานที่มุ่งผลสัมฤทธิ์และผลประโยชน์ส่วนรวม ตอบสนองความต้องการของประชาชนได้อย่างสะดวก รวดเร็ว โปร่งใส ๒) ภาครัฐมีขนาดที่เล็กกลง พร้อมปรับตัวให้ทันต่อการเปลี่ยนแปลง ๓) ภาครัฐมีความโปร่งใส ปลอดภัย ยุติธรรม และประพฤติมิชอบ ๔) กระบวนการยุติธรรม เป็นไปเพื่อประโยชน์ต่อส่วนรวมของประเทศ

แผนระดับที่ ๒

๒.๑ แผนแม่บทภายใต้ยุทธศาสตร์ชาติ

ประเด็นที่ ๕ การท่องเที่ยว

แผนแม่บทภายใต้ยุทธศาสตร์ชาติ ประเด็นการท่องเที่ยว ให้ความสำคัญกับการรักษาการเป็นจุดหมายปลายทางของการท่องเที่ยวระดับโลกจึงเป็นสิ่งสำคัญยิ่ง โดยจะต้องพัฒนาการท่องเที่ยวทั้งระบบมุ่งเน้นนักท่องเที่ยวกลุ่มคุณภาพ สร้างความหลากหลายด้านการท่องเที่ยวให้สอดคล้องกับความต้องการของนักท่องเที่ยว และมุ่งเน้นการพัฒนาการท่องเที่ยวในสาขาที่มีศักยภาพ แต่ยังคงรักษาจุดเด่นของประเทศด้านขนบธรรมเนียม ประเพณี วัฒนธรรม อัตลักษณ์ความเป็นไทยตลอดจนให้คุณค่ากับสิ่งแวดล้อมไว้ได้ ทั้งนี้ การกำหนดเป้าหมายของการพัฒนาการท่องเที่ยวในระยะ ๒๐ ปี ในระยะแรกให้ความสำคัญกับการสร้างรายได้จากการท่องเที่ยวอย่างต่อเนื่อง วางรากฐานด้านการท่องเที่ยวที่เน้นมาตรฐานและคุณภาพพระระดับสากล สิ่งสำคัญที่สุดคือ การสร้างความเชื่อมั่นในเรื่องความปลอดภัยให้นักท่องเที่ยว การบังคับใช้กฎหมายให้เกิดความปลอดภัย และไม่ให้นักท่องเที่ยวถูกเอารัดเอาเปรียบ แล้วจึงกระจายการท่องเที่ยวทั้งในมิติของพื้นที่ และรายได้สู่ชุมชน ตลอดจนการให้ความสำคัญกับการพัฒนาการท่องเที่ยวอย่างยั่งยืน เพื่อมุ่งสู่เป้าหมายสูงสุดของการท่องเที่ยวในการเป็นเครื่องมือในการลดความเหลื่อมล้ำของสังคมไทย

เป้าหมายการพัฒนาตามยุทธศาสตร์ชาติด้านการสร้างความสามารถในการแข่งขัน ได้แก่

- ๑) ประเทศไทยเป็นประเทศที่พัฒนาแล้ว เศรษฐกิจเติบโตอย่างมีเสถียรภาพและยั่งยืน
- ๒) ประเทศไทยมีขีดความสามารถในการแข่งขันสูงขึ้น

เป้าหมายของแผนแม่บทภายใต้ยุทธศาสตร์ชาติ ประเด็นการท่องเที่ยว ได้แก่

- ๑) ผลิตภัณฑ์มวลรวมในประเทศด้านการท่องเที่ยวต่อผลิตภัณฑ์มวลรวมในประเทศ เพิ่มขึ้น
- ๒) รายได้จากการท่องเที่ยวของเมืองรองเพิ่มขึ้น
- ๓) ความสามารถทางการแข่งขันด้านการท่องเที่ยวของประเทศไทยดีขึ้น

ตัวชี้วัดของแผนแม่บทภายใต้ยุทธศาสตร์ชาติ ประเด็นการท่องเที่ยว ได้แก่

- ๑) สัดส่วนผลิตภัณฑ์มวลรวมในประเทศด้านการท่องเที่ยวต่อผลิตภัณฑ์มวลรวม ในประเทศ เพิ่มขึ้นร้อยละ ๒๒ ในปี ๒๕๖๕
- ๒) อัตราส่วนรายได้จากการท่องเที่ยวของเมืองหลักและเมืองรองอยู่ที่ ๘๐ : ๒๐ ในปี ๒๕๖๕
- ๓) อันดับความสามารถทำงานแข่งขันด้านการท่องเที่ยวของประเทศไทย โดย Travel & Tourism Competitiveness Index (TTCI) อยู่ที่อันดับ ๑ ใน ๓๐ ในปี ๒๕๖๕

แผนแม่บทภายใต้ยุทธศาสตร์ชาติ ประเด็นการท่องเที่ยว ประกอบด้วย ๖ แผนย่อย ดังนี้

๑) การท่องเที่ยวเชิงสร้างสรรค์และวัฒนธรรม สร้างสรรค์คุณค่าสินค้าและบริการ การท่องเที่ยว มุ่งเน้นการใช้องค์ความรู้และนวัตกรรม ผนวกกับจุดแข็งในด้านความหลากหลายทาง ทรัพยากรธรรมชาติ วัฒนธรรม และวิถีชีวิต เพื่อสร้างคุณค่าให้กับสินค้าและบริการด้านการท่องเที่ยวที่ตอบสนองพฤติกรรม ความต้องการนักท่องเที่ยว และสร้างทางเลือกของประสบการณ์ใหม่ ๆ ให้กับ นักท่องเที่ยว)

๒) การท่องเที่ยวเชิงธุรกิจ ส่งเสริมให้ไทยเป็นจุดหมายปลายทางการท่องเที่ยวเชิงธุรกิจ ครอบคลุมการจัดประชุมและนิทรรศการ การจัดงานแสดงสินค้า การจัดกิจกรรมการท่องเที่ยวเป็นรางวัล การจัดการแข่งขันกีฬาระดับนานาชาติ การท่องเที่ยวเชิงกีฬา รวมถึงการพักผ่อนระหว่างหรือหลัง การประกอบธุรกิจหรือการทำกิจกรรมต่าง ๆ อันเป็นการดึงดูดกลุ่มนักท่องเที่ยวที่มีคุณภาพ อีกทั้งส่งเสริมให้การจัดงานธุรกิจและกิจกรรมต่าง ๆ เป็นการสนับสนุนการพัฒนากลุ่มอุตสาหกรรมเป้าหมายของประเทศ เป็นเวทีแลกเปลี่ยนองค์ความรู้และเทคโนโลยีที่นำไปสู่การสร้างสรรค นวัตกรรม รวมถึงการสร้างเวทีเจรจาการค้าและการลงทุนของธุรกิจที่เกี่ยวข้องกับอุตสาหกรรมเป้าหมาย

๓) การท่องเที่ยวเชิงสุขภาพ ความงาม และแพทย์แผนไทย พัฒนาและยกระดับมาตรฐานการท่องเที่ยวเชิงสุขภาพ ความงาม และแพทย์แผนไทย ทั้งสินค้า บริการ บุคลากร ผู้ประกอบการ และแหล่งท่องเที่ยวที่เกี่ยวข้องตลอดห่วงโซ่คุณค่าการท่องเที่ยว เน้นสร้างความแตกต่าง และความเป็นเอกลักษณ์จากการให้บริการตามแบบอย่างความเป็นไทยที่โดดเด่นในระดับสากล ร่วมกับการใช้องค์ความรู้และภูมิปัญญาไทยที่พัฒนาต่อยอดกับความคิดสร้างสรรค์ วิทยาศาสตร์ เทคโนโลยีและนวัตกรรม เพื่อสร้างมูลค่าเพิ่มให้กับสินค้าและบริการ

๔) การท่องเที่ยวสำราญทางน้ำ ส่งเสริมการท่องเที่ยวทางน้ำให้เป็นอีกทางเลือกหนึ่งของการท่องเที่ยวไทย เป็นแหล่งสร้างรายได้ใหม่ให้กับประเทศ โดยคำนึงถึงความยั่งยืนของแหล่งท่องเที่ยว และการมีส่วนร่วมของชุมชน ครอบคลุมการท่องเที่ยวทางทะเลและชายฝั่ง และการท่องเที่ยวในลุ่มน้ำสำคัญ โดยการปรับปรุงและพัฒนาโครงสร้างพื้นฐาน สาธารณูปโภค และสิ่งอำนวยความสะดวกในการท่องเที่ยวทางน้ำให้ได้มาตรฐาน สร้างสรรคกิจกรรมการท่องเที่ยวที่หลากหลาย ตอบสนองความต้องการของนักท่องเที่ยว รวมถึงบริบทของพื้นที่และชุมชนในพื้นที่

๕) การท่องเที่ยวเชื่อมโยงภูมิภาค ยกระดับให้ประเทศไทยเป็นศูนย์กลางการเชื่อมโยง เส้นทางการท่องเที่ยวภายในภูมิภาคอาเซียน โดยใช้ประโยชน์จากที่ตั้งทางภูมิศาสตร์ แผนการลงทุน พัฒนาโครงข่ายคมนาคมทั้งทางถนน ราง น้ำ และอากาศ และกรอบความร่วมมือกับประเทศเพื่อนบ้าน เพื่อการเชื่อมโยงเส้นทางท่องเที่ยวภายในประเทศ อนุภูมิภาค และอาเซียน บนฐานอัตลักษณ์เดียวกันเพื่อส่งเสริมให้เป็นจุดหมายปลายทางท่องเที่ยวร่วมกัน

๖) การพัฒนาระบบนิเวศการท่องเที่ยว พัฒนาปัจจัยแวดล้อมให้เอื้อต่อการยกระดับขีดความสามารถในการแข่งขันด้านการท่องเที่ยว และการจัดการท่องเที่ยวอย่างยั่งยืนเพื่อสร้างมูลค่าเพิ่ม ให้กับการท่องเที่ยวไทย

ประเด็นที่ ๑๔ ศักยภาพการศึกษา

แผนแม่บทภายใต้ยุทธศาสตร์ชาติ ประเด็น**ศักยภาพการศึกษา** ให้ความสำคัญกับการส่งเสริม การใช้กิจกรรมกีฬาและนันทนาการบนฐานของวิทยาศาสตร์การกีฬาเพื่อเป็นเครื่องมือในการเสริมสร้างสุข ภาวะของประชาชนอย่างครบวงจรและมีคุณภาพตามมาตรฐาน การสร้างนิสัยรักกีฬาและมีน้ำใจเป็น นักกีฬา และการใช้กีฬาและนันทนาการในการพัฒนาจิตใจ สร้างความสามัคคีของคนในชาติ หล่อหลอม การเป็น

พลเมืองดี พัฒนาคุณภาพชีวิต รวมทั้งการพัฒนาทักษะด้านกีฬาสู่ความเป็นเลิศและกีฬา เพื่อการอาชีพในระดับนานาชาติในการสร้างชื่อเสียงและเกียรติภูมิของประเทศชาติ

เป้าหมายการพัฒนาตามยุทธศาสตร์ชาติ ด้านการพัฒนาและเสริมสร้างศักยภาพทรัพยากรมนุษย์ ได้แก่

- (๑) คนไทยเป็นคนดี คนเก่ง มีคุณภาพ พร้อมสำหรับวิถีชีวิตในศตวรรษที่ ๒๑
- (๒) สังคมไทยมีสภาพแวดล้อมที่เอื้อและสนับสนุนต่อการพัฒนาคนตลอดช่วงชีวิต

เป้าหมายของแผนแม่บทภายใต้ยุทธศาสตร์ชาติ ประเด็นศักยภาพการศึกษา ได้แก่

- คนไทยมีสุขภาพดีขึ้น มีน้ำใจนักกีฬาและมีวินัย เคารพกฎกติกามากขึ้นด้วยกีฬา

ตัวชี้วัดของแผนแม่บทภายใต้ยุทธศาสตร์ชาติ ประเด็นศักยภาพการศึกษา ได้แก่

- อายุคาดเฉลี่ยของการมีสุขภาพดีเพิ่มขึ้นต่อเนื่อง โดยค่าเป้าหมายของปี ๒๕๖๕ คือ อายุเฉลี่ยไม่น้อยกว่า ๖๘ ปี

แผนแม่บทภายใต้ยุทธศาสตร์ชาติ ประเด็น ศักยภาพการศึกษา ประกอบด้วย ๓ แผนย่อย ได้แก่

๑) การส่งเสริมการออกกำลังกายและกีฬาขั้นพื้นฐานให้กลายเป็นวิถีชีวิต และการส่งเสริมให้ประชาชนมีส่วนร่วมในกิจกรรมออกกำลังกาย กีฬาและนันทนาการ โดยส่งเสริมให้เด็ก เยาวชน ประชาชนทั่วไป บุคคลกลุ่มพิเศษและผู้ด้อยโอกาส มีความรู้ความเข้าใจที่ถูกต้องเกี่ยวกับการออกกำลังกาย การปฐมพยาบาลเบื้องต้น และการเล่นกีฬาบางชนิดที่มีความจำเป็นต่อทักษะในการดำรงชีวิต รวมทั้งการมีอิสระในการประกอบกิจกรรม นันทนาการตามความถนัดหรือความสนใจเฉพาะบุคคล และปฏิบัติอย่างต่อเนื่อง จนกลายเป็นวิถีชีวิต เพื่อพัฒนาจิตใจ สร้างความสัมพันธ์อันดีหล่อหลอมจิตวิญญาณและ การเป็นพลเมืองดี ตลอดจนส่งเสริมให้ประชาชนมีส่วนร่วมในกิจกรรมออกกำลังกาย กีฬาและนันทนาการ โดยเน้นการส่งเสริมความรู้และความตระหนักถึงการออกกำลังกายและกีฬาขั้นพื้นฐาน การจัดกิจกรรมกีฬา การจัดหาและพัฒนา สถานที่และอุปกรณ์กีฬาที่เพียงพอและเหมาะสม เพื่อการออกกำลังกาย สร้างโอกาสและสนับสนุนการมีส่วนร่วมในกิจกรรมกีฬาอย่างต่อเนื่อง การปลูกฝังให้มีคุณธรรมของความเป็นนักกีฬามีระเบียบ วินัย รู้แพ้ รู้ชนะ รู้อภัย และรู้จักการขอโทษ รวมถึงการพัฒนาบุคลากรและโครงสร้างพื้นฐานด้านอุปกรณ์ สถานที่และสิ่งอำนวยความสะดวกทางกีฬาและนันทนาการที่มีคุณภาพและมาตรฐาน สอดคล้องกับความต้องการ และเหมาะสมกับประชาชนทุกกลุ่ม ทุกเพศ ทุกวัย

๒) การส่งเสริมกีฬาเพื่อพัฒนาสู่ระดับอาชีพ โดยมุ่งการสร้างและพัฒนา นักกีฬาของชาติ การเฟ้นหานักกีฬาที่มีความสามารถ สร้างพื้นที่และโอกาสในการแข่งขันแสดงศักยภาพด้านกีฬา นันทนาการ และวิทยาศาสตร์การกีฬา การส่งเสริมการจัดกีฬาระดับนานาชาติ และสร้างแรงบันดาลใจในการต่อยอดความสำเร็จ จากความเป็นเลิศสู่การประกอบอาชีพและมีเส้นทางอาชีพที่มั่นคง ควบคู่กับส่งเสริมสนับสนุนศึกษาเชิงลึก ด้านการกีฬานันทนาการ และวิทยาศาสตร์การกีฬา การจัดการความรู้และพัฒนาาระบบฐานข้อมูล เพื่อนำมาใช้ ส่งเสริมและสนับสนุนกีฬาเพื่อความเป็นเลิศ กีฬาเพื่อการอาชีพและนันทนาการเชิงพาณิชย์ซึ่งปัจจัยสำคัญคือ ความรู้ในการพัฒนานักกีฬาระดับนานาชาติเพื่อความเป็นเลิศและกีฬาอาชีพ เส้นทาง การพัฒนานักกีฬาแต่ละชนิด แต่ละกลุ่ม ปัจจัยสนับสนุนสิ่งอำนวยความสะดวก ทั้งด้านโครงสร้างพื้นฐาน อุปกรณ์กีฬาที่มีมาตรฐาน รองรับกีฬานานาชาติ การส่งเสริมการพัฒนาแพลตฟอร์ม การพัฒนาระบบกลไกรองรับการสร้างนักกีฬาเป็นเลิศ และนักกีฬาอาชีพ รวมทั้งการยกระดับมาตรฐานการจัดการแข่งขันกีฬาเพื่อความเป็นเลิศทั้งในระดับชาติและนานาชาติ

๓) การพัฒนาบุคลากรด้านการกีฬาและนันทนาการ โดยมุ่งสร้างและพัฒนาบุคลากรด้านการกีฬา แลนันทนาการทั้งครูหรือผู้ฝึกสอนกีฬา ผู้ตัดสินกีฬา นักวิทยาศาสตร์การกีฬา ผู้บริหารการกีฬา อาสาสมัครกีฬา

ตลอดจนผู้ที่เกี่ยวข้องต่าง ๆ อย่างเป็นระบบและมีมาตรฐาน สามารถถ่ายทอดความรู้ให้เด็ก เยาวชน ประชาชนทั่วไป บุคคลกลุ่มพิเศษ และผู้ด้อยโอกาสได้อย่างถูกต้อง และสามารถต่อยอดศักยภาพในการพัฒนา เป็นบุคลากรทางการ กีฬาและนันทนาการที่มีมาตรฐานของประเทศ รวมทั้งการสนับสนุนและส่งเสริมการผลิต บุคลากรและการพัฒนา นวัตกรรมที่สนับสนุนการพัฒนากีฬาและนันทนาการ

๒.๒ แผนการปฏิรูปประเทศ (ฉบับปรับปรุง) ปี พ.ศ. ๒๕๖๔

แผนการปฏิรูปประเทศ (ฉบับปรับปรุง) ปี พ.ศ. ๒๕๖๔ แบ่งเป็น ๑๓ ประเด็นการพัฒนา ดังนี้

๑. ด้านการเมือง
๒. ด้านการบริหารราชการแผ่นดิน
๓. ด้านกฎหมาย
๔. ด้านกระบวนการยุติธรรม
๕. ด้านเศรษฐกิจ
๖. ด้านทรัพยากรธรรมชาติและสิ่งแวดล้อม
๗. ด้านสาธารณสุข
๘. ด้านสื่อสารมวลชน เทคโนโลยีสารสนเทศ
๙. ด้านสังคม
๑๐. ด้านพลังงาน
๑๑. ด้านการป้องกันและปราบปรามการทุจริตและประพฤติมิชอบ
๑๒. ด้านการศึกษา
๑๓. ด้านวัฒนธรรม กีฬา แรงงาน และการพัฒนาทรัพยากรมนุษย์

ด้านการท่องเที่ยว สอดคล้องกับประเด็นการปฏิรูปประเทศด้านเศรษฐกิจ (ประเด็นที่ ๕)

ในกิจกรรมปฏิรูปที่ ๒ การส่งเสริมและพัฒนากิจการท่องเที่ยวคุณภาพสูง โดยมีประเด็นสำคัญที่ต้องขับเคลื่อนในการ ปฏิรูปด้านการส่งเสริมและพัฒนากิจการท่องเที่ยวคุณภาพสูง ดังนี้

๑. เตรียมการขับเคลื่อน Happy Model
๒. พัฒนากิจการท่องเที่ยวเชิงสุขภาพ
๓. ส่งเสริมด้านที่พัก
๔. เพิ่มขีดความสามารถด้านเศรษฐกิจสร้างสรรค์
๕. สนับสนุนการท่องเที่ยวเรือสำราญทางน้ำ

ด้านกีฬาและนันทนาการ สอดคล้องกับประเด็นการปฏิรูปประเทศด้านวัฒนธรรม กีฬา แรงงาน และการพัฒนาทรัพยากรมนุษย์ (ประเด็นที่ ๑๓) ในกิจกรรมปฏิรูปที่ ๓ การส่งเสริมประชาชนเป็นศูนย์กลางในการสร้างวิถี ชีวิตทางการกีฬาและการออกกำลังกายอย่างทั่วถึงและเท่าเทียมและการสร้างโอกาสทางการกีฬาและการพัฒนา นักกีฬาอาชีพ โดยมีประเด็นสำคัญที่ต้องขับเคลื่อนในการปฏิรูป ดังนี้

๑. การส่งเสริมการออกกำลังกายเพื่อมวลชน
๒. การปฏิรูปการทำงานด้านความรู้ด้านสุขภาพแบบองค์รวม
๓. การสร้างโอกาสทางการกีฬาและพัฒนานักกีฬาซึ่งต้องมีการปฏิรูปตั้งแต่ระบบการสรรหา สร้าง คัดเลือก และพัฒนาผู้ที่มีศักยภาพให้สู่เส้นทางกีฬาอาชีพ

๔. การพัฒนาระบบจัดการองค์ความรู้เพื่อพัฒนาความเข้มแข็งของการกีฬา

ด้านการพัฒนาระบบบริหารจัดการขององค์กรภาครัฐ สอดคล้องกับประเด็นการปฏิรูปประเทศด้านการบริหารราชการแผ่นดิน (ประเด็นที่ ๒) โดยมีกิจกรรมในการปฏิรูป ดังนี้

กิจกรรมปฏิรูปที่ ๑ ปรับเปลี่ยนรูปแบบการบริหารงานและการบริการภาครัฐไปสู่ระบบดิจิทัล
กิจกรรมปฏิรูปที่ ๒ จัดโครงสร้างองค์กร และระบบงานภาครัฐให้มีความยืดหยุ่น คล่องตัวและเปลี่ยนแปลงได้ตามสถานการณ์

กิจกรรมปฏิรูปที่ ๓ ปรับเปลี่ยนการบริหารทรัพยากรบุคคลภาครัฐสู่ระบบเปิดเพื่อให้ได้มาและรักษาไว้ซึ่งคนเก่ง ดีและมีความสามารถอย่างคล่องตัวตามหลักคุณธรรม

กิจกรรมปฏิรูปที่ ๔ สร้างความเข้มแข็งในการบริหารราชการในระดับพื้นที่โดยการมีส่วนร่วมของประชาชน

กิจกรรมปฏิรูปที่ ๕ ขจัดอุปสรรคในการจัดซื้อจัดจ้างภาครัฐ และการเบิกจ่ายเงินเพื่อให้เกิดความรวดเร็ว คุ่มค่า โปร่งใส ปราศจากการทุจริต

๒.๓ แผนพัฒนาเศรษฐกิจและสังคมแห่งชาติ ฉบับที่ ๑๒

แผนพัฒนา เศรษฐกิจ และสังคมแห่งชาติ ฉบับที่ ๑๒ ซึ่งมียุทธศาสตร์หลักในการพัฒนาประเทศ ดังนี้

๑. การเสริมสร้างและพัฒนาศักยภาพทุนมนุษย์
๒. ยุทธศาสตร์การสร้างความเป็นธรรมและลดความเหลื่อมล้ำในสังคม
๓. ยุทธศาสตร์การสร้างความเข้มแข็งทางเศรษฐกิจและแข่งขันได้อย่างยั่งยืน
๔. ยุทธศาสตร์การเติบโตที่เป็นมิตรกับสิ่งแวดล้อมเพื่อการพัฒนาที่ยั่งยืน
๕. ยุทธศาสตร์การเสริมสร้างความมั่นคงแห่งชาติเพื่อการพัฒนาประเทศสู่ความมั่งคั่ง
๖. ยุทธศาสตร์การบริหารจัดการในภาครัฐ การป้องกันการทุจริตประพฤติมิชอบ และธรรมาภิบาลในสังคมไทย
๗. ยุทธศาสตร์การพัฒนาโครงสร้างพื้นฐานและระบบโลจิสติกส์
๘. ยุทธศาสตร์การพัฒนาวิทยาศาสตร์ เทคโนโลยี วิจัยและนวัตกรรม
๙. ยุทธศาสตร์การพัฒนาภาคเมืองและพื้นที่เศรษฐกิจ
๑๐. ยุทธศาสตร์ความร่วมมือระหว่างประเทศเพื่อการพัฒนา

ด้านการพัฒนาระบบบริหารจัดการขององค์กรภาครัฐ สอดคล้องแผนพัฒนาเศรษฐกิจและสังคมแห่งชาติ ฉบับที่ ๑๒ ในยุทธศาสตร์การพัฒนาประเทศที่ ๖ **การบริหารจัดการในภาครัฐ การป้องกันการทุจริตประพฤติมิชอบและธรรมาภิบาลในสังคมไทย** ซึ่งเร่งปฏิรูปการบริหารจัดการภาครัฐให้เกิดผลสัมฤทธิ์อย่างจริงจัง โดยมุ่งเน้นในเรื่องการลดสัดส่วนค่าใช้จ่ายด้านบุคลากร การเพิ่มประสิทธิภาพการบริหารจัดการและการให้บริการของภาครัฐ รวมทั้งการปรับคะแนนดัชนีการรับรู้ การทุจริตให้อยู่ในระดับที่ดีขึ้น ประกอบด้วยแนวทางการพัฒนาสำคัญ ดังนี้

๑) ปรับปรุงโครงสร้างหน่วยงาน บทบาทภารกิจและคุณภาพบุคลากรภาครัฐ ให้มีความโปร่งใส ทันสมัย คล่องตัว มีขนาดที่เหมาะสม เกิดความคุ้มค่า

๒) ปรับปรุงกระบวนการงบประมาณและสร้างกลไกในการติดตามตรวจสอบการเงิน การคลังภาครัฐ เพื่อให้การจัดสรรและการใช้จ่ายมีประสิทธิภาพ

๓) เพิ่มประสิทธิภาพและยกระดับการให้บริการสาธารณะให้ได้มาตรฐานสากล เพื่อให้ประชาชนและภาคธุรกิจได้รับบริการที่มีคุณภาพ ได้มาตรฐาน และอำนวยความสะดวกตรงตามความต้องการ

๔) เพิ่มประสิทธิภาพการบริหารจัดการให้แก่องค์กรปกครองส่วนท้องถิ่น เพื่อให้ประชาชนได้รับการบริการอย่างมีประสิทธิภาพและทั่วถึง

๕) ป้องกันและปราบปรามการทุจริตและประพฤติมิชอบ เพื่อให้สังคมไทยมีวินัย โปร่งใส และยุติธรรม

๖) ปฏิรูปกฎหมายและกระบวนการยุติธรรมให้มีความทันสมัย เป็นธรรม และสอดคล้องกับข้อบังคับสากลหรือข้อตกลงระหว่างประเทศ

๒.๔ แผนแม่บทเฉพาะกิจภายใต้ยุทธศาสตร์ชาติอันเป็นผลมาจากสถานการณ์โควิด-๑๙

พ.ศ. ๒๕๖๔ – ๒๕๖๕

ยุทธศาสตร์ของแผนแม่บทเฉพาะกิจภายใต้ยุทธศาสตร์ชาติอันเป็นผลมาจากสถานการณ์โควิด-๑๙ พ.ศ. ๒๕๖๔ – ๒๕๖๕ แผนนี้แบ่งยุทธศาสตร์ออกเป็น ๔ ประเด็นการพัฒนา ประกอบด้วย

๑. การเสริมสร้างความเข้มแข็งของเศรษฐกิจฐานรากภายในประเทศ (Local Economy) เพื่อลดความเสี่ยงในการพึ่งพาต่างประเทศ โดยมุ่งเน้นการกระจายความเจริญและโอกาสทางเศรษฐกิจไปยังระดับท้องถิ่น ผ่านการส่งเสริมการจ้างงาน โดยเฉพาะในระดับพื้นที่และชุมชน ร่วมกับการให้ความช่วยเหลือและพัฒนาศักยภาพของวิสาหกิจขนาดกลางและขนาดย่อม (SMEs) ให้สามารถปรับตัวสู่ธุรกิจใหม่ที่มีแนวโน้มความต้องการมากขึ้นในอนาคต เพื่อให้เศรษฐกิจฐานรากเป็นกำลังหลักในการขับเคลื่อนเศรษฐกิจของประเทศ

๒. การยกระดับขีดความสามารถของประเทศเพื่อรองรับการเติบโตอย่างยั่งยืนในระยะยาว (Future Growth) ที่มุ่งเน้นการเตรียมความพร้อมและส่งเสริมความสามารถในการแข่งขันของเครื่องยนต์ทางเศรษฐกิจหลักที่ประเทศไทยมีโอกาส และมีศักยภาพภายใต้ภูมิทัศน์ของเศรษฐกิจโลกแบบใหม่ ได้แก่ อุตสาหกรรมและบริการทางการแพทย์ครบวงจร การท่องเที่ยวเชิงสร้างสรรค์และเน้นคุณภาพ การเกษตรมูลค่าสูง อุตสาหกรรมอาหาร และอุตสาหกรรมยานยนต์สมัยใหม่

๓. การพัฒนาศักยภาพและคุณภาพชีวิตของคนให้เป็นกำลังหลักในการขับเคลื่อนการพัฒนาประเทศ (Human Capital) โดยการยกระดับและปรับทักษะแรงงานให้สนับสนุนอุตสาหกรรมและบริการเป้าหมายที่ประเทศไทยมีโอกาสและมีศักยภาพ ตลอดจนสอดคล้องกับความต้องการของตลาดแรงงานและโครงสร้างเศรษฐกิจที่ปรับเปลี่ยนไป พร้อมทั้งเยียวยาผู้ที่ได้รับผลกระทบจากภาวะวิกฤต และจัดสวัสดิการทางสังคมให้เหมาะสมเพียงพอกับความจำเป็นในการดำรงชีวิตโดยเฉพาะในด้านรายได้ และสุขภาพ

๔. การปรับปรุงและพัฒนาปัจจัยพื้นฐานเพื่อส่งเสริมการฟื้นฟูและพัฒนาประเทศ (Enabling Factors) ให้สอดคล้องกับกระแสการเปลี่ยนแปลงที่จะส่งผลกระทบต่อศักยภาพของประเทศ อาทิ การเร่งรัดพัฒนาและใช้ประโยชน์จากโครงสร้างพื้นฐานที่สำคัญ การปรับปรุงกฎหมายและการดำเนินงานของภาครัฐให้ทันสมัย การพัฒนาและประยุกต์ใช้องค์ความรู้และนวัตกรรมการเสริมสร้างความมั่นคงและศักยภาพในการบริหารจัดการความเสี่ยง รวมถึงการส่งเสริมการมีส่วนร่วมจากภาคีเครือข่ายการพัฒนาต่าง ๆ เพื่อลดอุปสรรค ข้อจำกัด และส่งเสริมการฟื้นฟูและพัฒนาประเทศด้วยความร่วมมือจากทุกภาคส่วน

ประเด็นการท่องเที่ยว อยู่ในประเด็นการพัฒนาการยกระดับขีดความสามารถของประเทศเพื่อรองรับการเจริญเติบโตอย่างยั่งยืนในระยะยาว (Future Growth) ซึ่งมุ่งเน้นในด้านการเตรียมความพร้อมและส่งเสริมความสามารถในการแข่งขันของเครื่องยนต์ทางเศรษฐกิจหลัก ที่ประเทศไทยมีโอกาส และมีศักยภาพภายใต้ภูมิทัศน์ของเศรษฐกิจโลกแบบใหม่ ได้แก่ อุตสาหกรรมและบริการทางกายภาพครบวงจร การท่องเที่ยวเชิงสร้างสรรค์และเน้นคุณภาพ การเกษตรมูลค่าสูง อุตสาหกรรมอาหาร และอุตสาหกรรมยานยนต์สมัยใหม่ โดยแบ่งออกเป็น ๓ กลยุทธ์หลัก ดังนี้

พร้อมรับ (Cope)

- ๑) ส่งเสริมการท่องเที่ยวภายในประเทศ ทั้งในกลุ่มภาครัฐ เอกชน และประชาชน ทั่วไป
- ๒) ยกระดับมาตรฐานความปลอดภัยโดยเฉพาะ ในการสอบสวนโรคและติดตามกลุ่มเสี่ยง อย่างทั่วถึงและครอบคลุม
- ๓) ฟื้นฟูแหล่งท่องเที่ยวธรรมชาติ พร้อมทั้งพัฒนาชุมชน ผู้ประกอบการ และบุคลากรที่เกี่ยวข้อง โดยการมีส่วนร่วมของท้องถิ่น และมุ่งเน้นการใช้แรงงานและทรัพยากรในท้องถิ่น

ปรับตัว (Adapt)

- ๑) ปรับรูปแบบและสร้างมูลค่าเพิ่มให้แก่การท่องเที่ยวโดยประยุกต์ใช้จุดแข็งของไทยภายใต้เงื่อนไขและบริบทใหม่ของโลก อาทิ การส่งเสริมภาพลักษณ์ของไทยในฐานะประเทศที่ปลอดภัยจากโรคระบาด เพื่อให้เป็นจุดหมายปลายทางของการท่องเที่ยวของกลุ่มผู้มีกำลังซื้อสูงและการท่องเที่ยวแบบเที่ยวไปด้วยทำงานไปด้วย
- ๒) เพิ่มความหลากหลายให้กับการท่องเที่ยว โดยเชื่อมโยงกับบริการทางการแพทย์ และการพัฒนาอุตสาหกรรมเชิงสร้างสรรค์เพื่อเพิ่มมูลค่าและใช้เทคโนโลยีดิจิทัล เพื่อทำการตลาดและ สร้างประสบการณ์การท่องเที่ยวรูปแบบใหม่

เปลี่ยนแปลงเพื่อพร้อมเติบโต (Transform)

- ๑) เปลี่ยนแปลงแนวทางการพัฒนาภาคการท่องเที่ยวทั้งระบบให้มุ่งเน้นที่เชิงคุณภาพ มากกว่าปริมาณ ทั้งแนวทางการส่งเสริมการลงทุน รูปแบบการท่องเที่ยวที่สนับสนุน รวมถึงกลไกและวิธีการในการติดตามประเมินผลที่สามารถสะท้อนการดำเนินการได้อย่างเป็นรูปธรรม
- ๒) เสริมสร้างการมีส่วนร่วมของเมืองรองและท้องถิ่นที่มีศักยภาพ เพื่อกระจายรายได้ไปยังชุมชนและเศรษฐกิจฐานราก

แผนระดับที่ ๓

๓.๑ ยุทธศาสตร์การขับเคลื่อนการพัฒนาประเทศไทยด้วยโมเดลเศรษฐกิจ BCG พ.ศ. ๒๕๖๔ - ๒๕๖๙

มุ่งรักษา ฟื้นฟูและใช้ประโยชน์จากฐานทรัพยากรจากความหลากหลายทางชีวภาพและวัฒนธรรมอย่างคุ้มค่าและเต็มศักยภาพ ภายใต้ ๓ แนวทางหลัก ประกอบด้วย

- ๑) น้อมนำปรัชญาของเศรษฐกิจพอเพียง มุ่งสู่การพัฒนาที่ยั่งยืน
- ๒) การสร้างความเข้มแข็งจากภายใน เชื่อมไทยสู่ประชาคมโลก
- ๓) เดินหน้าไปด้วยกัน ไม่ทิ้งใครไว้ข้างหลัง

ทั้งนี้ แนวทางการดำเนินงานตามยุทธศาสตร์การขับเคลื่อนการพัฒนาประเทศไทยด้วยโมเดลเศรษฐกิจ BCG พ.ศ. ๒๕๖๔ – ๒๕๖๙ ขับเคลื่อนด้วย ๔ ยุทธศาสตร์ ดังนี้

- ๑) การสร้างความยั่งยืนของฐานทรัพยากร และความหลากหลายทางชีวภาพด้วยการจัดสมดุลระหว่างการอนุรักษ์และใช้ประโยชน์
- ๒) การพัฒนาชุมชนและเศรษฐกิจฐานรากให้เข้มแข็ง ด้วยทุนทรัพยากร อัตลักษณ์ ความคิด สร้างสรรค์ และเทคโนโลยีสมัยใหม่
- ๓) ยกระดับการพัฒนาอุตสาหกรรมภายใต้เศรษฐกิจ BCG ให้สามารถแข่งขันได้อย่างยั่งยืน
- ๔) เสริมสร้างความสามารถในการตอบสนองต่อกระแสการเปลี่ยนแปลงของโลก

๓.๒ แผนพัฒนาการท่องเที่ยวแห่งชาติ (พ.ศ. ๒๕๖๔ – ๒๕๖๕)

แผนพัฒนาการท่องเที่ยวแห่งชาติ (พ.ศ. ๒๕๖๔ – ๒๕๖๕) มีประเด็นพัฒนาดังนี้

๑. การพัฒนาคุณภาพแหล่งท่องเที่ยว ผู้ผลิตและขายสินค้า บริการ และผู้ประกอบการด้านการท่องเที่ยว ให้มีความสามารถในการพร้อมรับและปรับตัวให้สอดคล้องกับบริบทที่เปลี่ยนแปลงไป
๒. การพัฒนาโครงสร้างพื้นฐาน สิ่งอำนวยความสะดวกและปรับปรุงปัจจัยเอื้อ ให้สนับสนุนต่อการฟื้นตัวและเติบโตของอุตสาหกรรมท่องเที่ยว
๓. การพัฒนาบุคลากรทั้งภาครัฐและเอกชนเพื่อเตรียมพร้อมสำหรับการท่องเที่ยวเชิงคุณภาพ
๔. การปรับภาพลักษณ์การท่องเที่ยวไทยเพื่อรองรับนักท่องเที่ยวคุณภาพผ่านการตลาด
๕. การบริหารจัดการการท่องเที่ยวอย่างยั่งยืน

๓.๓ แผนพัฒนาการกีฬาแห่งชาติ ฉบับที่ ๖ (๒๕๖๐ - ๒๕๖๔)

แผนพัฒนาการกีฬาแห่งชาติ ฉบับที่ ๖ (๒๕๖๐ - ๒๕๖๔) มีประเด็นการพัฒนา ดังนี้

๑. การส่งเสริมและพัฒนาการออกกำลังกายและกีฬาขั้นพื้นฐาน
๒. การส่งเสริมและพัฒนาการออกกำลังกายและการกีฬาเพื่อมวลชนให้กลายเป็นวิถีชีวิต
๓. การส่งเสริมและพัฒนาการกีฬาเพื่อความเป็นเลิศและกีฬาเพื่ออาชีพ
๔. การส่งเสริมและพัฒนาบุคลากรด้านการกีฬา
๕. การส่งเสริมและสนับสนุนการพัฒนาอุตสาหกรรมการกีฬา

หมายเหตุ คณะกรรมการนโยบายการกีฬาแห่งชาติ เห็นชอบให้ขยายระยะเวลาการใช้งานแผนพัฒนาการกีฬาแห่งชาติ ฉบับที่ ๖ ออกไปอีก ๑ ปี โดยให้ยังคงใช้ได้ต่อไปจนถึงวันที่ ๓๐ กันยายน พ.ศ. ๒๕๖๕

๓.๔ แผนปฏิบัติการด้านนันทนาการ ระยะที่ ๓ (พ.ศ. ๒๕๖๓ - ๒๕๖๕)

แผนปฏิบัติการด้านนันทนาการ ระยะที่ ๓ (พ.ศ. ๒๕๖๓ - ๒๕๖๕) มียุทธศาสตร์ดังนี้

๑. การส่งเสริมประชาชนให้เห็นคุณค่าของการใช้เวลาว่างให้เป็นประโยชน์ด้วยการเข้าร่วมกิจกรรมนันทนาการจนเป็นวิถีชีวิต
๒. การพัฒนาการจัดการทรัพยากรนันทนาการ
๓. การพัฒนาการจัดการความรู้ นวัตกรรมนันทนาการ การเผยแพร่ และการนำไปใช้อย่างแพร่หลาย
๔. การบริหารจัดการนันทนาการและการขับเคลื่อนสู่การปฏิบัติอย่างเป็นรูปธรรม
๕. การพัฒนานันทนาการเพื่อส่งเสริมเศรษฐกิจและสังคม

๒. สาระสำคัญของแผนปฏิบัติการราชการรายปี (พ.ศ.๒๕๖๖) ของสำนักงานการท่องเที่ยวและกีฬาจังหวัดสุราษฎร์ธานี

วิสัยทัศน์ (Vision)

"เป็นองค์กรที่ส่งเสริมและพัฒนากการท่องเที่ยว กีฬา และนันทนาการโดยเน้นกระบวนการมีส่วนร่วมในทุกภาค ส่วน เพื่อเป็นกลไกในการขับเคลื่อนเศรษฐกิจและพัฒนา สังคมอย่างยั่งยืน"

พันธกิจ (Mission)

- นำนโยบายของกระทรวงการท่องเที่ยวและกีฬาไปสู่การปฏิบัติ
- พัฒนาระบบบริหารจัดการแบบบูรณาการ เพื่อสนับสนุนการ ดำเนินงานของกระทรวงการท่องเที่ยวและกีฬา
- ส่งเสริมการมีส่วนร่วมเครือข่ายด้านการท่องเที่ยว กีฬาและ นันทนาการในจังหวัด/กลุ่มจังหวัดภาคส่วน ให้มีเอกภาพ สามารถเชื่อมโยงเป็นระบบ
- สนับสนุน เสริมสร้างกิจกรรม การบริหารจัดการด้านท่องเที่ยว กีฬา และนันทนาการ เพื่อพัฒนากการท่องเที่ยว กีฬา และนันทนาการอย่างยั่งยืน
- พัฒนาระบบสารสนเทศ ข้อมูล สถิติ องค์ความรู้ท่องเที่ยว กีฬาและนันทนาการ เพื่อการวางแผนและบริหารจัดการ
- พัฒนาบุคลากรการท่องเที่ยว กีฬาและนันทนาการในพื้นที่ จังหวัดสุราษฎร์ธานีให้มีศักยภาพ
- ประสานงาน สนับสนุน อำนวยความสะดวกแก่กิจการ ภาพยนตร์ที่มำถ่ายทำในพื้นที่ และการจดทะเบียนธุรกิจนำเที่ยวและมัคคุเทศก์
- สนับสนุนผลักดันการท่องเที่ยว กีฬาและนันทนาการ เพื่อ พัฒนาเศรษฐกิจ สังคม วัฒนธรรม การศึกษา สิ่งแวดล้อม และสุขภาพอนามัยในพื้นที่จังหวัดสุราษฎร์ธานี ให้เกิดความ สมดุลและยั่งยืน

ประเด็นยุทธศาสตร์ (strategic)

- การเพิ่มประสิทธิภาพในการบริหารจัดการท่องเที่ยว กีฬา และนันทนาการ
- การพัฒนาเครือข่ายบุคลากร สินค้าบริการ กิจกรรมการ ท่องเที่ยว กีฬาและนันทนาการ
- การส่งเสริมสนับสนุนร่วมมือการท่องเที่ยว กีฬาและ นันทนาการ
- การเสริมสร้างภาพลักษณ์การท่องเที่ยว กีฬาและ นันทนาการ
- การพัฒนาระบบเทคโนโลยีสารสนเทศการบริหารจัดการท่องเที่ยว กีฬาและนันทนาการ

รายละเอียดแผนปฏิบัติงาน/โครงการ/กิจกรรมของสำนักงานการท่องเที่ยวและกีฬาจังหวัด
ประจำปีงบประมาณ (พ.ศ. ๒๕๖๖)

แผนปฏิบัติงานกลุ่มยุทธศาสตร์และแผนงาน

ลำดับ	ภารกิจ	เดือน											
		ต.ค 65	พ.ย 65	ธ.ค. 65	ม.ค. 66	ก.พ. 66	มี.ค. 66	เม.ย. 66	พ.ค. 66	มิ.ย. 66	ก.ค. 66	ส.ค. 66	ก.ย. 66
ภารกิจที่ 1 กำกับ ดูแลและจัดทำงบประมาณและแผนยุทธศาสตร์ด้านการท่องเที่ยวและกีฬาของจังหวัด กลุ่มจังหวัด ภาค และเขตพัฒนาพื้นที่หมู่เกาะทะเลใต้เพื่อให้สอดคล้องกับนโยบายของส่วนราชการ													
1.1	ดำเนินการตรวจสอบโครงการ/กิจกรรม ที่อยู่ในแผนยุทธศาสตร์ต่างๆที่ได้มีการจัดทำไว้ คือ แผนยุทธศาสตร์เครือข่ายการท่องเที่ยวโดยชุมชนจังหวัดสุราษฎร์ธานี พ.ศ. 2565 – 2569 แผนยุทธศาสตร์การขับเคลื่อนเมืองไม่ซ์จังหวัดสุราษฎร์ธานีและแผนงานโครงการระยะ 5 ปี พ.ศ. 2566 - 2570 แผนการขับเคลื่อนแนวทางการพัฒนากิจกรรมด้านการท่องเที่ยว ของพื้นที่ อำเภอคีรีรัฐนิคม อำเภอบ้านตาขุน อำเภอพนม และอำเภอวิภาวดี แผนปฏิบัติการพัฒนาการท่องเที่ยวภายในเขตพัฒนาการท่องเที่ยว ระยะ 5 ปี ฉบับทบทวน (พ.ศ.2566 - 2570) และคัดเลือกโครงการที่มีความจำเป็นเพื่อนำมาเสนอขอรับการสนับสนุนงบประมาณ (งบกลุ่ม/งบจังหวัด)				→								
1.2	เชิญหน่วยงานที่เกี่ยวข้องด้านการท่องเที่ยว ได้แก่ หน่วยงานราชการ หน่วยงานเอกชน กลุ่มเครือข่ายการท่องเที่ยวโดยชุมชน และผู้มีส่วนเกี่ยวข้อง เพื่อประชุมหารือเกี่ยวกับปัญหา ความต้องการด้านการท่องเที่ยวของจังหวัดสุราษฎร์ธานี (งบจังหวัด)					→							
1.3	ลงพื้นที่แหล่งท่องเที่ยวสำคัญ เพื่อสำรวจ รวบรวมข้อมูลความต้องการและสถานการณ์ด้านการท่องเที่ยว รวมทั้งสำรวจพฤติกรรมนักท่องเที่ยวในพื้นที่ (งบจังหวัด)							→					

ลำดับ	ภารกิจ	เดือน											
		ต.ค 65	พ.ย 65	ธ.ค. 65	ม.ค. 66	ก.พ. 66	มี.ค. 66	เม.ย. 66	พ.ค. 66	มิ.ย. 66	ก.ค. 66	ส.ค. 66	ก.ย. 66
ภารกิจที่ 1 กำกับ ดูแลและจัดทำงบประมาณและแผนยุทธศาสตร์ด้านการท่องเที่ยวและกีฬาของจังหวัด กลุ่มจังหวัด ภาค และเขตพัฒนาพื้นที่หุบเกาะทะเลใต้เพื่อให้สอดคล้องกับนโยบายของส่วนราชการ													
1.4	นำข้อมูลที่ได้จากการหารือและลงพื้นที่มาจัดทำรายละเอียดโครงการ ตามแบบฟอร์มที่กำหนดเพื่อจัดส่งให้จังหวัดพิจารณา บรรจุเข้าแผนปฏิบัติราชการประจำปีงบประมาณ 2568 (งบจังหวัด)									→			
1.5	รายงานผลการดำเนินงานตามแผนปฏิบัติราชการ (งบจังหวัด)								→				→
1.6	เชิญสำนักงานการท่องเที่ยวและกีฬาในกลุ่มจังหวัดภาคใต้ฝั่งอ่าวไทย ได้แก่ จังหวัดสุราษฎร์ธานี จังหวัดชุมพร จังหวัดนครศรีธรรมราช จังหวัดพัทลุง จังหวัดสงขลา เพื่อประชุมหารือและรายงานสถานการณ์การท่องเที่ยวของแต่ละจังหวัด ปัญหาและความต้องการด้านการท่องเที่ยวของกลุ่มจังหวัดภาคใต้ฝั่งอ่าวไทย (งบกลุ่มจังหวัด)				→								
1.7	เชิญสำนักงานการท่องเที่ยวและกีฬาในกลุ่มจังหวัดภาคใต้ฝั่งอ่าวไทย ร่วมประชุมเพื่อกำหนดทิศทางการเสนอโครงการเพื่อเป็นการบูรณาการร่วมกัน และหาเจ้าภาพหลักในการรับผิดชอบโครงการ (งบกลุ่มจังหวัด)						→						
1.8	นำข้อมูลที่ได้จากการประชุมมาจัดทำรายละเอียดโครงการ ตามแบบฟอร์มที่กำหนดเพื่อจัดส่งให้กลุ่มจังหวัดภาคใต้ฝั่งอ่าวไทยพิจารณา บรรจุเข้าแผนปฏิบัติราชการประจำปีของกลุ่มจังหวัดภาคใต้ฝั่งอ่าวไทย ประจำปีงบประมาณ พ .ศ. 2568 (งบกลุ่มจังหวัด)									→			
1.9	รายงานผลการดำเนินงานตามแผนปฏิบัติราชการ (งบกลุ่มจังหวัด)								→				→

ลำดับ	ภารกิจ	เดือน											
		ต.ค 65	พ.ย 65	ธ.ค. 65	ม.ค. 66	ก.พ. 66	มี.ค. 66	เม.ย. 66	พ.ค. 66	มิ.ย. 66	ก.ค. 66	ส.ค. 66	ก.ย. 66
5.4	รายงานความก้าวหน้ารายไตรมาส 1 ในระบบ eMENSCR				→								
5.5	รายงานความก้าวหน้ารายไตรมาส 2 ในระบบ eMENSCR							→					
5.6	รายงานความก้าวหน้ารายไตรมาส 3 ในระบบ eMENSCR										→		
5.7	รายงานความก้าวหน้ารายไตรมาส 4 ในระบบ eMENSCR												→
5.8	รายงานผลการดำเนินงานด้านท่องเที่ยวและกีฬาของจังหวัดสุราษฎร์ธานี ผ่านระบบ EasyWebTime 8.9 ของสำนักงานปลัดกระทรวงการท่องเที่ยวและกีฬา	→											
<p>ภารกิจที่ 6 รายงานสภาพปัญหาและอุปสรรคพร้อมทั้งข้อเสนอแนะและแนวทางในการแก้ไขปัญหาและอุปสรรคดังกล่าวต่อคณะกรรมการนโยบายการท่องเที่ยวแห่งชาติเพื่อพิจารณาในกรณีที่มีปัญหาและอุปสรรค</p> <p>ที่ทำให้ไม่สามารถดำเนินการตามแผนปฏิบัติการพัฒนาการท่องเที่ยวได้</p>													
6.1	รายงานสภาพปัญหาและอุปสรรคพร้อมทั้งข้อเสนอแนะและแนวทางในการแก้ไขปัญหาและอุปสรรค ที่เกิดขึ้นเกี่ยวกับการท่องเที่ยวและกีฬาของจังหวัดสุราษฎร์ธานี			→			→			→			→

แผนการใช้จ่ายงบประมาณ ประจำปีเขตพัฒนาการท่องเที่ยวหมู่เกาะทะเลใต้

ที่	รายการที่จัดซื้อจัดจ้าง	จำนวน (หน่วยนับ)	งบประมาณ (บาท)	ปีงบประมาณ พ.ศ.๒๕๖๕ (ไตรมาสที่ ๑ - ๒)					
				ไตรมาสที่ ๑ (๑ ต.ค. ๒๕๖๕ - ๓๑ ธ.ค. ๒๕๖๕)			ไตรมาสที่ ๒ (๑ ม.ค. ๒๕๖๖ - ๓๑ มี.ค. ๒๕๖๖)		
	ได้รับการจัดสรรงบประมาณปีงบประมาณ ค่าใช้จ่ายในการดำเนินการจัดประชุม เบี้ยประชุมคณะกรรมการ และสนับสนุนการปฏิบัติการประจำปีเขตพัฒนาการท่องเที่ยว งวดที่ ๑ ไตรมาส ๑ - ๒ (เดือนตุลาคม ๖๕ - มีนาคม ๖๖) (บาท)		๙๕,๘๕๐	ตุลาคม ๒๕๖๕	พฤศจิกายน ๒๕๖๕	ธันวาคม ๒๕๖๕	มกราคม ๒๕๖๖	กุมภาพันธ์ ๒๕๖๖	มีนาคม ๒๕๖๖
๑	จัดประชุมคณะกรรมการพัฒนาการท่องเที่ยว ประจำปีเขตพัฒนาการท่องเที่ยว	๑	๔๐,๘๕๐	-	-	๔๐,๘๕๐	-	-	-
๒	จ้างเหมาบริการ	๕	๕๕,๐๐๐	-	๑๑,๐๐๐	๑๑,๐๐๐	๑๑,๐๐๐	๑๑,๐๐๐	๑๑,๐๐๐
	รวมทั้งสิ้น	๔๔	๙๕,๘๕๐	-	๑๑,๐๐๐	๕๑,๘๕๐	๑๑,๐๐๐	๑๑,๐๐๐	๑๑,๐๐๐

แผนการใช้จ่ายงบประมาณประจำปีงบประมาณ พ.ศ.๒๕๖๕ (ไตรมาสที่ ๑ - ๒)

หมวดค่าใช้สอย : งบประมาณ : ๕๒๗,๐๐๐.๐๐ บาท (ห้าแสนสองหมื่นเจ็ดพันบาทถ้วน)

ที่	รายการที่จัดซื้อจัดจ้าง	จำนวน (หน่วยนับ)	งบประมาณ (บาท)	ปีงบประมาณ พ.ศ.๒๕๖๕ (ไตรมาสที่ ๑ - ๒)					
				ไตรมาสที่ ๑ (๑ ต.ค. ๒๕๖๕ - ๓๑ ธ.ค. ๒๕๖๕)			ไตรมาสที่ ๒ (๑ ม.ค. ๒๕๖๖ - ๓๑ มี.ค. ๒๕๖๖)		
	ได้รับการจัดสรรงบประมาณปีงบประมาณ ๒๕๖๖ (บาท)		๕๒๗,๐๐๐.๐๐	ตุลาคม ๒๕๖๕	พฤศจิกายน ๒๕๖๕	ธันวาคม ๒๕๖๕	มกราคม ๒๕๖๖	กุมภาพันธ์ ๒๕๖๖	มีนาคม ๒๕๖๖
	ค้ำชาระค่าน้ำมันเชื้อเพลิง (กรกฎาคม สิงหาคม กันยายน ๒๕๖๕)		๔๓,๕๑๒.๕๗						
	งบประมาณ ๒๕๖๖ ยังคงเหลือ (บาท)		๔๘๓,๔๘๗.๔๓						
๑	ประชุมด้านการท่องเที่ยว	๖	๒๐,๐๐๐.๐๐	๒,๐๐๐.๐๐	๔,๐๐๐.๐๐	๔,๐๐๐.๐๐	๔,๐๐๐.๐๐	๔,๐๐๐.๐๐	๒,๐๐๐.๐๐
๒	ประชุมด้านการกีฬาและนันทนาการ	๖	๒๐,๐๐๐.๐๐	๒,๐๐๐.๐๐	๔,๐๐๐.๐๐	๔,๐๐๐.๐๐	๔,๐๐๐.๐๐	๔,๐๐๐.๐๐	๒,๐๐๐.๐๐
๓	จ้างเหมาบริการ	๖	๒๗๐,๐๐๐.๐๐	๔๕,๐๐๐.๐๐	๔๕,๐๐๐.๐๐	๔๕,๐๐๐.๐๐	๔๕,๐๐๐.๐๐	๔๕,๐๐๐.๐๐	๔๕,๐๐๐.๐๐
๔	ค่าเช่าเครื่องถ่ายเอกสาร	๖	๑๒,๐๐๐.๐๐	๒,๐๐๐.๐๐	๒,๐๐๐.๐๐	๒,๐๐๐.๐๐	๒,๐๐๐.๐๐	๒,๐๐๐.๐๐	๒,๐๐๐.๐๐
๕	ค่าเช่าเครื่องโทรสาร	๖	๖,๐๐๐.๐๐	๑,๐๐๐.๐๐	๑,๐๐๐.๐๐	๑,๐๐๐.๐๐	๑,๐๐๐.๐๐	๑,๐๐๐.๐๐	๑,๐๐๐.๐๐
๖	ค่าใช้สอย ค่าวัสดุสำนักงาน ค่าซ่อมแซมครุภัณฑ์	๒	๔๗,๔๘๗.๔๓	-	๒๓,๗๔๐.๐๐	-	-	๒๓,๗๔๗.๔๓	-
๗	ค่าน้ำมันเชื้อเพลิง	๖	๖๐,๐๐๐.๐๐	๑๐,๐๐๐.๐๐	๑๐,๐๐๐.๐๐	๑๐,๐๐๐.๐๐	๑๐,๐๐๐.๐๐	๑๐,๐๐๐.๐๐	๑๐,๐๐๐.๐๐
๘	ค่าเดินทางไปราชการ	๖	๔๘,๐๐๐.๐๐	๘,๐๐๐.๐๐	๘,๐๐๐.๐๐	๘,๐๐๐.๐๐	๘,๐๐๐.๐๐	๘,๐๐๐.๐๐	๘,๐๐๐.๐๐
	รวมทั้งสิ้น	๔๔	๔๘๓,๔๘๗.๔๓	๗๐,๐๐๐.๐๐	๙๗,๗๔๐.๐๐	๗๔,๐๐๐.๐๐	๗๔,๐๐๐.๐๐	๙๗,๗๔๗.๔๓	๗๐,๐๐๐.๐๐

หมายเหตุ ๑. แผนการใช้จ่ายงบประมาณอาจปรับเปลี่ยนได้ตามความเหมาะสม

๒. ถัวเฉลี่ยจ่ายได้ทุกรายการ

แผนการใช้จ่ายงบประมาณค่าสาธารณูปโภค (ไตรมาสที่ ๑ - ๒)

งบประมาณ : ๘๘,๒๐๐.๐๐ บาท (แปดหมื่นเก้าพันสองร้อยบาทถ้วน)

ที่	รายการที่จัดซื้อจัดจ้าง	จำนวน (หน่วยนับ)	งบประมาณ (บาท)	ปีงบประมาณ พ.ศ.๒๕๖๕ (ไตรมาสที่ ๑ - ๒)					
				ไตรมาสที่ ๑ (๑ ต.ค. ๒๕๖๕ - ๓๑ ธ.ค. ๒๕๖๕)			ไตรมาสที่ ๒ (๑ ม.ค. ๒๕๖๖ - ๓๑ มี.ค. ๒๕๖๖)		
	ได้รับการจัดสรรงบประมาณปีงบประมาณ ๒๕๖๖ (บาท)		๘๘,๒๐๐.๐๐	ต.ค.-๖๕	พ.ย.-๖๕	ธ.ค.-๖๕	ม.ค.-๖๖	ก.พ.-๖๖	มี.ค.-๖๖
	ค่าไฟฟ้าของสำนักงานการ ท่องเที่ยวและกีฬาจังหวัด	๖	๔๓,๘๐๐.๐๐	๗,๓๐๐.๐๐	๗,๓๐๐.๐๐	๗,๓๐๐.๐๐	๗,๓๐๐.๐๐	๗,๓๐๐.๐๐	๗,๓๐๐.๐๐
	ค่าน้ำประปา	๖	๓,๖๐๐.๐๐	๖๐๐.๐๐	๖๐๐.๐๐	๖๐๐.๐๐	๖๐๐.๐๐	๖๐๐.๐๐	๖๐๐.๐๐
	ค่าโทรศัพท์/ค่าโทรสาร	๖	๔,๘๐๐.๐๐	๘๐๐.๐๐	๘๐๐.๐๐	๘๐๐.๐๐	๘๐๐.๐๐	๘๐๐.๐๐	๘๐๐.๐๐
	ค่าอินเทอร์เน็ต	๖	๑๔,๑๐๐.๐๐	๒,๓๕๐.๐๐	๒,๓๕๐.๐๐	๒,๓๕๐.๐๐	๒,๓๕๐.๐๐	๒,๓๕๐.๐๐	๒,๓๕๐.๐๐
	ค่าโทรศัพท์เคลื่อนที่ของผอ.	๖	๑๒,๐๐๐.๐๐	๒,๐๐๐.๐๐	๒,๐๐๐.๐๐	๒,๐๐๐.๐๐	๒,๐๐๐.๐๐	๒,๐๐๐.๐๐	๒,๐๐๐.๐๐
	ค่าโทรศัพท์เคลื่อนที่ของผช.	๖	๖,๐๐๐.๐๐	๑,๐๐๐.๐๐	๑,๐๐๐.๐๐	๑,๐๐๐.๐๐	๑,๐๐๐.๐๐	๑,๐๐๐.๐๐	๑,๐๐๐.๐๐
	ค่าไปรษณีย์	๖	๔,๙๐๐.๐๐	๘๑๐.๐๐	๘๑๐.๐๐	๘๑๐.๐๐	๘๑๐.๐๐	๘๓๐.๐๐	๘๓๐.๐๐
	รวมทั้งสิ้น	๔๔	๘๘,๒๐๐.๐๐	๑๔,๘๖๐.๐๐	๑๔,๘๖๐.๐๐	๑๔,๘๖๐.๐๐	๑๔,๘๖๐.๐๐	๑๔,๘๘๐.๐๐	๑๔,๘๘๐.๐๐

ลำดับ	ภารกิจ	เดือน											
		ต.ค. 65	พ.ย. 65	ธ.ค. 65	ม.ค. 66	ก.พ. 66	มี.ค. 66	เม.ย. 66	พ.ค. 66	มิ.ย. 66	ก.ค. 66	ส.ค. 66	ก.ย. 66
ภารกิจที่ 4 รับเรื่องร้องเรียนจากนักท่องเที่ยวและแก้ไขปัญหาที่เกิดขึ้นในเบื้องต้น รวมทั้งประสานกับหน่วยงานต้นสังกัดเพื่อดำเนินการแก้ไขปัญหาที่เกิดขึ้นต่อไป													
4.1	จัดทำแผนปฏิบัติการ แผนป้องกัน และแผนเผชิญเหตุ เพื่อเตรียมความพร้อม ทบทวนขั้นตอนการปฏิบัติ และทำความเข้าใจกับหน่วยงานที่เกี่ยวข้อง ให้เกิดความพร้อมสูงสุดในการปฏิบัติงานเมื่อเกิดเหตุกับนักท่องเที่ยว	→											
4.2	ดำเนินการตามแผนปฏิบัติการ แผนป้องกัน และแผนเผชิญเหตุ ร่วมกับหน่วยงานที่เกี่ยวข้อง	→											
4.3	ทบทวน ปรับปรุง แผนปฏิบัติการ แผนป้องกัน และแผนเผชิญเหตุ เพื่อให้เกิดความคล่องตัว โต้ตอบต่อสถานการณ์ และเกิดประสิทธิภาพสูงสุดในการช่วยเหลือนักท่องเที่ยว พร้อมสรุปปัญหาอุปสรรคและแนวทางการแก้ไข เสนอต่อผู้บังคับบัญชาและหน่วยงานต้นสังกัด	→											
ภารกิจที่ 5 สํารวจ รวบรวม และตรวจสอบข้อมูลและสถานการณ์ด้านความปลอดภัยนักท่องเที่ยวเพื่อจัดทำสรุปรายงาน พร้อมข้อเสนอแนะ แนวทาง และมาตรการเกี่ยวกับการแก้ไขปัญหา													
5.1	ดำเนินการสำรวจ รวบรวม และตรวจสอบข้อมูลและสถานการณ์ด้านความปลอดภัยนักท่องเที่ยว ในพื้นที่ปฏิบัติงาน แหล่งท่องเที่ยว จุดเสี่ยง ภายในจังหวัดสุราษฎร์ธานี	→											
5.2	จัดทำสรุปรายงาน พร้อมข้อเสนอแนะ แนวทาง และมาตรการเกี่ยวกับการแก้ปัญหาด้านการท่องเที่ยวเสนอผู้บังคับบัญชา /จังหวัด/กระทรวงการท่องเที่ยวและกีฬา	→											
ภารกิจที่ 6 ปฏิบัติงานร่วมกับหรือสนับสนุนการปฏิบัติงานของหน่วยงานอื่นที่เกี่ยวข้องตามที่ได้รับมอบหมาย													
6.1	ออกหน่วยเคลื่อนที่ร่วมกับตำรวจท่องเที่ยว เดือนละ 2 ครั้ง เพื่อเฝ้าระวังและดูแลความปลอดภัยของนักท่องเที่ยว ในพื้นที่ท่องเที่ยวสำคัญที่ไม่มี จนท.TAC ประจำอยู่ (อ.พนม อ.บ้านตาขุน) และพื้นที่อื่นตามที่ได้รับมอบหมาย	→											
6.2	ประชุม วางแผนงานร่วมกับกลุ่มงานต่างๆ ที่เกี่ยวข้อง ของสำนักงานการท่องเที่ยวและกีฬา หัวหน้าส่วนราชการระดับอำเภอ	→											

รายละเอียดแผนปฏิบัติการรายปี (พ.ศ.๒๕๖๖) สำนักงานการท่องเที่ยวและกีฬาจังหวัดสุราษฎร์ธานี

ตารางที่ ๑ ผลการวิเคราะห์ความสอดคล้องของแผนปฏิบัติราชการรายปี (พ.ศ.๒๕๖๖) สำนักงานการท่องเที่ยวและกีฬาจังหวัดสุราษฎร์ธานี กับยุทธศาสตร์ชาติ ๒๐ ปี (พ.ศ.๒๕๖๑ - ๒๕๘๐) แผนแม่บทภายใต้ยุทธศาสตร์ชาติ แผนปฏิรูปประเทศ แผนพัฒนาเศรษฐกิจและสังคมแห่งชาติ แผนแม่บทเฉพาะกิจภายใต้ยุทธศาสตร์ชาติ อันเป็นผลมาจากสถานการณ์โควิด - ๑๙ ยุทธศาสตร์การขับเคลื่อนการพัฒนาประเทศไทยด้วยโมเดลเศรษฐกิจ BCGแผนพัฒนาการท่องเที่ยวแห่งชาติ แผนพัฒนาการกีฬาแห่งชาติ และแผนปฏิบัติการด้านนันทนาการ และยุทธศาสตร์สำนักงานปลัดกระทรวงการท่องเที่ยวและกีฬา ๕ ปี (พ.ศ.๒๕๖๖ - ๒๕๗๐)

ลำดับ	รายการค่าใช้จ่าย	กิจกรรม	ความสอดคล้องกับแผนปฏิบัติราชการประจำปี 2566		
			ประเด็นยุทธศาสตร์	เป้าประสงค์	กลยุทธ์
		หน่วยนับ	(ระบุเป็นตัวเลขหัวข้อประเด็นที่เกี่ยวข้อง)		
		รวมทั้งสิ้น			
1	ค่าตอบแทนใช้สอยและวัสดุ				
		1. ค่าเช่าบ้าน	2	2.1	2.1.1
		2. ค่าเช่ารถบรรทุก (ดีเซล) ขนาด 1 ตัน ขับเคลื่อน 4 ล้อ แบบ	2	2.1	2.1.1
		3. ค่าสาธารณูปโภค	2	2.1	2.1.1
2	รายการค่าใช้จ่าย				
		1. ค่าใช้จ่ายในการสนับสนุนการดำเนินงานสำนักงานการท่องเที่ยวและกีฬาจังหวัด			
		กิจกรรมที่ 1 ค่าตอบแทนใช้สอย และวัสดุ			
		- ค่าจ้างเหมาเอกชนดำเนินงาน	2	2.1	2.1.1
		- ค่าประชุมคณะกรรมการด้านท่องเที่ยว	2	2.1	2.1.1
		- ค่าประชุมคณะกรรมการด้านกีฬา	2	2.1	2.1.1
		- ค่าน้ำมันเชื้อเพลิง	2	2.1	2.1.1
		- ค่าเช่าเครื่องถ่ายเอกสาร	2	2.1	2.1.1
		- ค่าเช่าเครื่องโทรสาร	2	2.1	2.1.1
		- ค่าใช้สอย ค่าวัสดุสำนักงาน ค่าซ่อมแซมครุภัณฑ์	2	2.1	2.1.1
		- ค่าใช้เดินทางไปราชการ	2	2.1	2.1.1
		กิจกรรมที่ 2 ค่าใช้จ่ายในการดำเนินโครงการตามแผนปฏิบัติการ 180 วัน			
		- ค่าใช้จ่ายในการดำเนินกิจกรรม One sport One Province	2	2.1	2.1.2
		2. ค่าใช้จ่ายในการอำนวยความสะดวกแก้ไขปัญหานักท่องเที่ยวถูกลอกหลวงและช่วยเหลือนักท่องเที่ยว			
		กิจกรรมที่ 1 ค่าตอบแทนใช้สอย และวัสดุ			
		- ค่าจ้างเหมาเอกชนดำเนินงาน	2	2.1	2.1.2
		3. ค่าใช้จ่ายในการดำเนินการของสำนักงานเลขานุการคณะกรรมการนโยบายการท่องเที่ยวแห่งชาติ(ททช.)			
		กิจกรรมที่ 1 ค่าตอบแทนใช้สอย และวัสดุ			
		- ค่าจ้างเหมาเอกชนดำเนินงาน	1	1.1	1.1.1
		- ค่าประชุมคณะกรรมการ	1	1.1	1.1.1
		4. ค่าใช้จ่ายการแข่งขันกีฬานักเรียน นักศึกษาแห่งชาติ ครั้งที่ 24 ประจำปี 2566			
		กิจกรรมที่ 2 ค่าใช้จ่ายในการดำเนินกิจกรรม			
		- ค่าเบี้ยเลี้ยงแข่งขันจำนวน 115 คน วันละ 240 บาท	2	2.1	2.1.2
		- ค่าใช้จ่ายในการเดินทางไปแข่งขัน 115 คน	2	2.1	2.1.2
		คนละ 750 บาท			

หมายเหตุ

ยุทธศาสตร์ชาติ

๑. ยุทธศาสตร์ชาติด้านความมั่นคง

๑) ประชาชนอยู่ดี กินดี และมีความสุข

๒. ยุทธศาสตร์ชาติด้านการสร้างความสามารถในการแข่งขัน

๑) ประเทศไทยเป็นประเทศที่พัฒนาแล้ว เศรษฐกิจเติบโตอย่างมีเสถียรภาพและยั่งยืน

๒) ประเทศไทยมีขีดความสามารถในการแข่งขันสูงขึ้น

๓. ยุทธศาสตร์ชาติด้านการพัฒนาและเสริมสร้างศักยภาพทรัพยากรมนุษย์

๑) คนไทยเป็นคนดี คนเก่ง มีคุณภาพ พร้อมสำหรับวิถีชีวิตในศตวรรษที่ ๒๑

๔. ยุทธศาสตร์ชาติด้านการสร้างโอกาสและความเสมอภาคทางสังคม

๑) สร้างความเป็นธรรม และลดความเหลื่อมล้ำในทุกมิติ

๒) เพิ่มขีดความสามารถของชุมชนท้องถิ่นในการพัฒนา การพึ่งตนเองและการจัดการตนเองเพื่อสร้างสังคมคุณภาพ

๕. ยุทธศาสตร์ชาติด้านการสร้างการเติบโตบนคุณภาพชีวิตที่เป็นมิตรต่อสิ่งแวดล้อม

๑) อนุรักษ์และรักษาทรัพยากรธรรมชาติ สิ่งแวดล้อม และวัฒนธรรม ให้คนรุ่นต่อไปได้ใช้อย่างยั่งยืน มีสมดุล

๒) พัฒนาและสร้างใหม่ฐานทรัพยากรธรรมชาติและสิ่งแวดล้อม เพื่อลดผลกระทบทางลบจากการพัฒนาสังคม เศรษฐกิจของประเทศ

๓) ใช้ประโยชน์และสร้างการเติบโต บนฐานทรัพยากรธรรมชาติและสิ่งแวดล้อมให้สมดุลภายในขีดความสามารถของระบบนิเวศ

๔) ยกระดับกระบวนการตัดสินใจเพื่อกำหนดอนาคตประเทศด้านทรัพยากรธรรมชาติและสิ่งแวดล้อมและวัฒนธรรมบนหลักของการมีส่วนร่วม และธรรมาภิบาล

๖. ยุทธศาสตร์ชาติด้านการปรับสมดุลและพัฒนาระบบการบริหารจัดการภาครัฐ

๑) ภาครัฐมีวัฒนธรรมการทำงานที่มุ่งผลสัมฤทธิ์และผลประโยชน์ส่วนรวม ตอบสนองความต้องการของประชาชนได้อย่างสะดวก รวดเร็ว โปร่งใส

๒) กระบวนการยุติธรรม เป็นไปเพื่อประโยชน์ต่อส่วนรวมของประเทศ

แผนแม่บทภายใต้ยุทธศาสตร์ชาติ

ประกอบด้วย ๒๓ แผนแม่บท ดังนี้

๑. ความมั่นคง ๒. การต่างประเทศ ๓. การเกษตร ๔. อุตสาหกรรมและบริการแห่งอนาคต ๕. การท่องเที่ยว ๖.

พื้นที่และเมืองน่าอยู่อัจฉริยะ ๗. โครงสร้างพื้นฐาน ระบบโลจิสติกส์และดิจิทัล ๘. ผู้ประกอบการและวิสาหกิจ

ขนาดกลางและขนาดย่อมยุคใหม่ ๙. เขตเศรษฐกิจพิเศษ ๑๐. การปรับเปลี่ยนค่านิยมและวัฒนธรรม

๑๑. ศักยภาพคนตลอดช่วงชีวิต ๑๒. การพัฒนาการเรียนรู้ ๑๓. การเสริมสร้างให้คนไทยมีสุขภาพที่ดี

๑๔. ศักยภาพการกีฬา ๑๕. พลังทางสังคม ๑๖. เศรษฐกิจฐานราก ๑๗. ความเสมอภาคและหลักประกันทางสังคม

๑๘. การเติบโตอย่างยั่งยืน ๑๙. การบริหารจัดการน้ำทั้งระบบ ๒๐. การบริการประชาชนและประสิทธิภาพภาครัฐ

๒๑. การต่อต้านการทุจริตและประพฤติมิชอบ ๒๒. กฎหมายและกระบวนการยุติธรรม ๒๓. การวิจัยและพัฒนา

นวัตกรรม

แผนการปฏิรูปประเทศ (ฉบับปรับปรุง) ปี พ.ศ. ๒๕๖๔

แบ่งเป็น ๑๓ ประเด็นการพัฒนา ดังนี้

๑. ด้านการเมือง ๒. ด้านการบริหารราชการแผ่นดิน ๓. ด้านกฎหมาย ๔. ด้านกระบวนการยุติธรรม ๕. ด้านเศรษฐกิจ ๖. ด้านทรัพยากรธรรมชาติและสิ่งแวดล้อม ๗. ด้านสาธารณสุข ๘. ด้านสื่อสารมวลชน เทคโนโลยีสารสนเทศ ๙. ด้านสังคม ๑๐. ด้านพลังงาน ๑๑. ด้านการป้องกันและปราบปรามการทุจริตและประพฤติมิชอบ ๑๒. ด้านการศึกษา ๑๓. ด้านวัฒนธรรม กีฬา แรงงาน และการพัฒนาทรัพยากรมนุษย์

แผนพัฒนาเศรษฐกิจและสังคมแห่งชาติ ฉบับที่ ๑๒

มียุทธศาสตร์การพัฒนาประเทศ ดังนี้

๑. การเสริมสร้างและพัฒนาศักยภาพทุนมนุษย์
๒. การสร้างความเป็นธรรมและลดความเหลื่อมล้ำในสังคม
๓. การสร้างความเข้มแข็งทางเศรษฐกิจและแข่งขันได้อย่างยั่งยืน
๔. การเติบโตที่เป็นมิตรกับสิ่งแวดล้อมเพื่อการพัฒนาที่ยั่งยืน
๕. การเสริมสร้างความมั่นคงแห่งชาติเพื่อการพัฒนาประเทศสู่ความมั่งคั่ง
๖. การบริหารจัดการในภาครัฐ การป้องกันการทุจริตประพฤติมิชอบและธรรมาภิบาลในสังคมไทย
๗. การพัฒนาโครงสร้างพื้นฐานและระบบโลจิสติกส์
๘. การพัฒนาวิทยาศาสตร์ เทคโนโลยี วิจัย และนวัตกรรม
๙. การพัฒนาภาค เมือง และพื้นที่เศรษฐกิจ
๑๐. ความร่วมมือระหว่างประเทศเพื่อการพัฒนา

แผนแม่บทเฉพาะกิจภายใต้ยุทธศาสตร์ชาติอันเป็นผลมาจากสถานการณ์โควิด-๑๙ พ.ศ. ๒๕๖๔ - ๒๕๖๕

มีแนวทางการพัฒนา ดังนี้

๑. การเสริมสร้างความเข้มแข็งของเศรษฐกิจฐานรากภายในประเทศ (Local Economy)
๒. การยกระดับขีดความสามารถของประเทศเพื่อรองรับการเติบโตอย่างยั่งยืนในระยะยาว (Future Growth)
๓. การพัฒนาศักยภาพและคุณภาพชีวิตของคนให้เป็นกำลังหลักในการขับเคลื่อนการพัฒนาประเทศ (Human Capital)
๔. การปรับปรุงและพัฒนาปัจจัยพื้นฐานเพื่อส่งเสริมการฟื้นฟูและพัฒนาประเทศ (Enabling Factors)

ยุทธศาสตร์การขับเคลื่อนการพัฒนาประเทศไทยด้วยโมเดลเศรษฐกิจ BCG พ.ศ. ๒๕๖๔ - ๒๕๖๙

มุ่งรักษาฟื้นฟูและใช้ประโยชน์จากฐานทรัพยากรจากความหลากหลายทางชีวภาพและวัฒนธรรมอย่างคุ้มค่า และเต็มศักยภาพภายใต้ ๓ แนวทางหลักประกอบด้วย

- ๑) น้อมนาปรัชญาของเศรษฐกิจพอเพียง มุ่งสู่การพัฒนาที่ยั่งยืน
- ๒) การสร้างความเข้มแข็งจากภายใน เชื่อมไทยสู่ประชาคมโลก
- ๓) เดินหน้าไปด้วยกัน ไม่ทิ้งใครไว้ข้างหลัง

ทั้งนี้ แนวทางการดำเนินงานตามยุทธศาสตร์การขับเคลื่อนการพัฒนาประเทศไทยด้วยโมเดลเศรษฐกิจ BCG พ.ศ. ๒๕๖๔ - ๒๕๖๙ ขับเคลื่อนด้วย ๔ ยุทธศาสตร์ ดังนี้

๑. การสร้างความยั่งยืนของฐานทรัพยากร และความหลากหลายทางชีวภาพด้วยการจัดสมดุลระหว่างการอนุรักษ์ และใช้ประโยชน์

๒. การพัฒนาชุมชนและเศรษฐกิจฐานรากให้เข้มแข็ง ด้วยทุนทรัพยากร อัตลักษณ์ ความคิดสร้างสรรค์ และเทคโนโลยีสมัยใหม่

๓. ยกระดับการพัฒนาอุตสาหกรรมภายใต้เศรษฐกิจ BCG ให้สามารถแข่งขันได้อย่างยั่งยืน

๔. เสริมสร้างความสามารถในการตอบสนองต่อกระแสการเปลี่ยนแปลงของโลก

แผนพัฒนาการท่องเที่ยวแห่งชาติ (พ.ศ. ๒๕๖๔ - ๒๕๖๕)

มีประเด็นพัฒนา ดังนี้

๑. การพัฒนาคุณภาพแหล่งท่องเที่ยวผู้ผลิต และขายสินค้า บริการ และผู้ประกอบการ ท่องเที่ยว ให้มีความสามารถในการพร้อมรับและปรับตัวให้สอดคล้องกับบริบท ที่เปลี่ยนแปลงไป

๒. การพัฒนาโครงสร้างพื้นฐาน สิ่งอำนวยความสะดวก และปรับปรุงปัจจัยเอื้อ ให้สนับสนุนต่อการฟื้นตัวและเติบโตของอุตสาหกรรมท่องเที่ยว

๓. การพัฒนาบุคลากรทั้งภาครัฐและเอกชนเพื่อเตรียมพร้อมสำหรับการท่องเที่ยวเชิง คุณภาพ

๔. การปรับภาพลักษณ์การท่องเที่ยวไทย เพื่อรองรับนักท่องเที่ยวคุณภาพผ่านการตลาด

๕. การบริหารจัดการการท่องเที่ยวอย่างยั่งยืน

แผนพัฒนาการศึกษาแห่งชาติ ฉบับที่ ๖ (พ.ศ. ๒๕๖๐ - ๒๕๖๔)

มียุทธศาสตร์การพัฒนา ดังนี้

๑. การส่งเสริมให้เกิดความรู้และความตระหนักด้านการออกกำลังกายและการกีฬาขั้นพื้นฐาน

๒. การส่งเสริมให้มวลชนมีการออกกำลังกายและมีส่วนร่วมในกิจกรรมการกีฬา

๓. การพัฒนากีฬาเพื่อความเป็นเลิศและต่อยอดเพื่อความสำเร็จในระดับอาชีพ

๔. การพัฒนาอุตสาหกรรมกีฬาเพื่อเป็นส่วนสำคัญในการสร้างมูลค่าเพิ่มทางเศรษฐกิจ

๕. การพัฒนาองค์ความรู้และนวัตกรรมที่เกี่ยวข้องกับการกีฬา

๖. การยกระดับการบริหารจัดการด้านการกีฬาให้มีประสิทธิภาพ

หมายเหตุ คณะกรรมการนโยบายการกีฬาแห่งชาติ เห็นชอบให้ขยายระยะเวลาการใช้งานแผนพัฒนาการกีฬาแห่งชาติ ฉบับที่ ๖ ออกไปอีก ๑ ปี โดยให้ยังคงใช้ได้ต่อไปจนถึงวันที่ ๓๐ กันยายน พ.ศ. ๒๕๖๕

แผนปฏิบัติการด้านนันทนาการ ระยะที่ ๓ (พ.ศ. ๒๕๖๓ - ๒๕๖๕) มีประเด็นยุทธศาสตร์ภายใต้แผนฯ ดังนี้

๑. การส่งเสริมประชาชนให้เห็นคุณค่าของการใช้เวลาว่างให้เป็นประโยชน์ด้วยการเข้าร่วมกิจกรรมนันทนาการจนเป็นวิถีชีวิต

๒. การพัฒนาการจัดการทรัพยากรนันทนาการ

๓. การพัฒนาการจัดการความรู้ นวัตกรรมนันทนาการ การเผยแพร่ และการนำไปใช้อย่างแพร่หลาย

๔. การบริหารจัดการนันทนาการและการขับเคลื่อนสู่การปฏิบัติอย่างเป็นรูปธรรม

๕. การพัฒนานันทนาการเพื่อส่งเสริมเศรษฐกิจและสังคม

แผนกลยุทธ์เพื่อการขับเคลื่อนการท่องเที่ยวสีเขียวภายใต้โมเดลเศรษฐกิจ BCG พ.ศ. ๒๕๖๔ - ๒๕๖๕

มีประเด็นการขับเคลื่อนที่สำคัญ ดังนี้

๑. การสร้างความร่วมมือเพื่อการขับเคลื่อนการท่องเที่ยวสีเขียวภายใต้โมเดลเศรษฐกิจ BCG อย่างเป็นรูปธรรม

๒. การพัฒนาแหล่งท่องเที่ยวและผลิตภัณฑ์ทางการท่องเที่ยวเพื่อตอบสนองกระแสนิยมการท่องเที่ยวอย่างยั่งยืน

๓. การลดคาร์บอนฟุตพริ้นท์ที่เกิดจากภาคการท่องเที่ยว

๔. การลดการใช้ทรัพยากรและของเหลือทิ้ง

๕. การรับมือกับการเปลี่ยนแปลงสภาพภูมิอากาศ

ภาคผนวก

การวิเคราะห์สภาพแวดล้อมของการดำเนินงาน (SWOT)
ของสำนักงานการท่องเที่ยวและกีฬาจังหวัดสุราษฎร์ธานี

การวิเคราะห์สภาพแวดล้อมของการดำเนินงาน (SWOT)

ปัจจัยภายใน

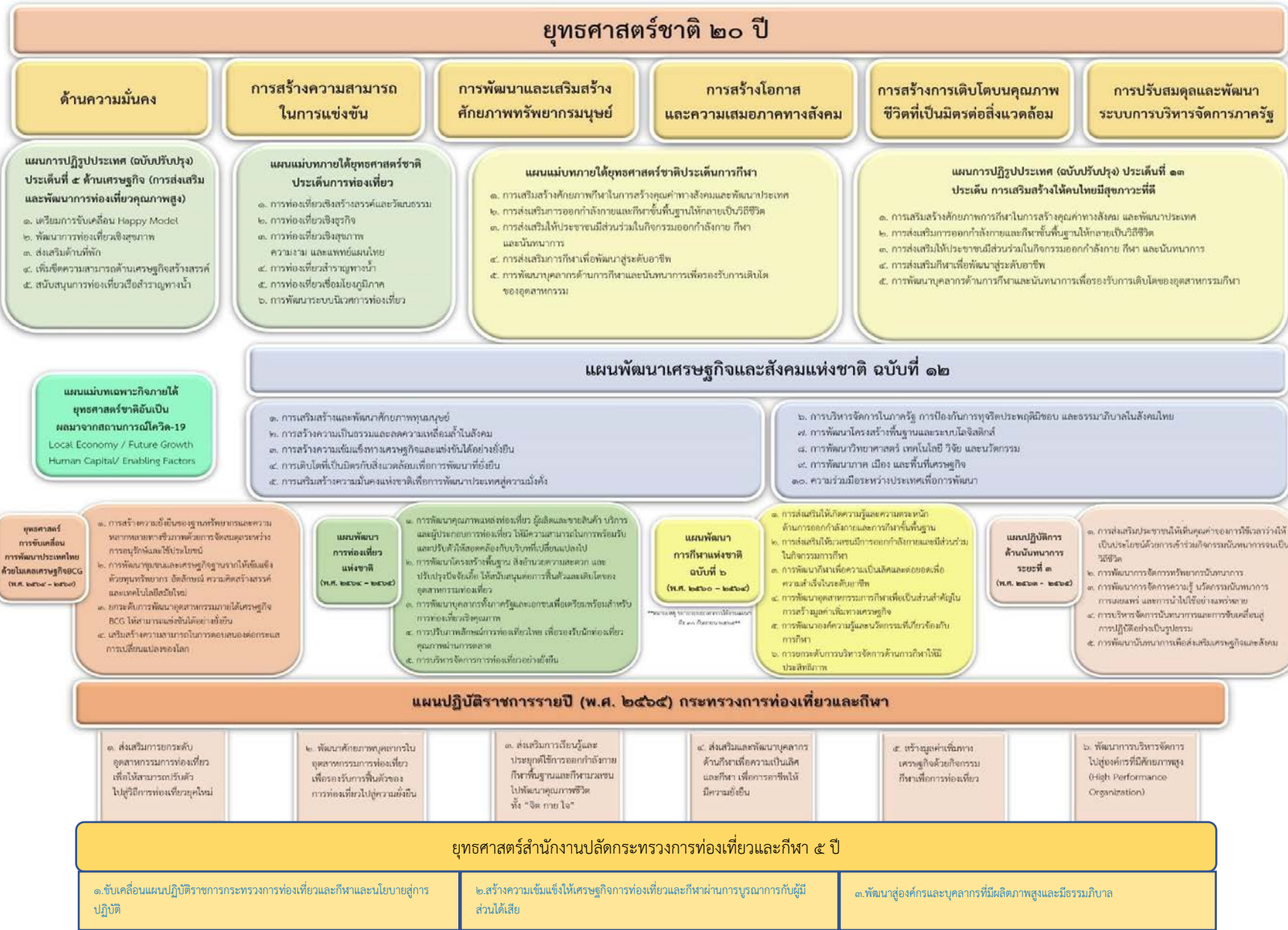
จุดแข็ง	จุดอ่อน
<p>๑. บุคลากรของสำนักงานการท่องเที่ยวและกีฬาจังหวัดสุราษฎร์ธานีมีประสบการณ์ในการขับเคลื่อนยุทธศาสตร์และการพัฒนาด้านการท่องเที่ยวและกีฬาในพื้นที่จังหวัดสุราษฎร์ธานี รู้จักและเข้าใจบริบทด้านการท่องเที่ยวและกีฬาในพื้นที่และสามารถดำเนินงานเชื่อมโยงและการพัฒนาด้านการท่องเที่ยวและกีฬากับเครือข่ายในพื้นที่และชุมชนได้</p> <p>๒. สำนักงานการท่องเที่ยวและกีฬาจังหวัดสุราษฎร์ธานีเป็นศูนย์รวมข้อมูล สถิติและสารสนเทศทางด้านการท่องเที่ยวและกีฬาภายในพื้นที่จังหวัดสุราษฎร์ธานี ที่สามารถนำไปวิจัย วิเคราะห์และสังเคราะห์ทิศทางแนวโน้ม ความเสี่ยง ปัญหาความเป็นไปได้ใน ความคุ้มค่า ผลกระทบในการดำเนินงาน ที่นำไปสู่การออกแบบนวัตกรรมในการพัฒนา เช่น ข้อเสนอเชิงกลยุทธ์ ยุทธศาสตร์ แผนงาน/กิจกรรม/โครงการ การเชื่อมโยงอุปสงค์การพัฒนาผลิตภัณฑ์การกระจายรายได้จากการท่องเที่ยวและกีฬาในพื้นที่และชุมชนได้อย่างมีประสิทธิภาพ</p> <p>๓. สำนักงานการท่องเที่ยวและกีฬาจังหวัดสุราษฎร์ธานีมีเครือข่ายในการดำเนินงานในพื้นที่จังหวัดสุราษฎร์ธานีที่จะนำนโยบายของรัฐบาลและกระทรวงฯ ลงไปสู่การปฏิบัติในพื้นที่และชุมชน</p>	<p>๑. กิจกรรมในการพัฒนาศักยภาพของผู้ประกอบการอุตสาหกรรมด้านการท่องเที่ยว (รวมถึงเครือข่ายการดำเนินงาน) ตั้งแต่ ต้นน้ำจนถึงปลายน้ำ ให้สามารถพัฒนาและยกระดับความสามารถในการแข่งขันที่เศรษฐกิจการท่องเที่ยวยุคใหม่ ยังไม่ได้ดำเนินงานอย่างต่อเนื่องและครบวงจรเพียงพอต่อการรองรับสถานการณ์และความต้องการของภาคอุตสาหกรรมเท่าที่ควร</p> <p>๒. การสำรวจ/วิจัย/การจัดทำนวัตกรรมที่นำไปสู่การใช้ประโยชน์จากข้อมูล สถิติ และสารสนเทศด้านการท่องเที่ยวของกระทรวงการท่องเที่ยวและกีฬา เพื่อใช้ในการสร้างสรรค์นวัตกรรมในการขับเคลื่อนยุทธศาสตร์ด้านการท่องเที่ยว และเพิ่มประสิทธิภาพของการกระจายรายได้จากการท่องเที่ยวไทยสู่พื้นที่และชุมชน ยังไม่ได้ดำเนินการที่เป็นรูปธรรมเพียงพอต่อการขับเคลื่อนยุทธศาสตร์</p> <p>๓. ระบบการบริหารทรัพยากรบุคคลยังไม่ครบวงจรต่อการรองรับการส่งเสริมการพัฒนาสมรรถนะของบุคลากรด้านการท่องเที่ยวและกีฬาในพื้นที่จังหวัด</p> <p>๔. การพัฒนาระบบการบริหารจัดการองค์กรที่มีประสิทธิภาพนำไปสู่การเป็นองค์กรที่มีศักยภาพสูง (High Performance Organization) โดยการพัฒนาประสิทธิภาพของระบบงานระบบการพัฒนาทรัพยากรบุคคลและการพัฒนาองค์กรด้วยระบบเทคโนโลยีดิจิทัลเป็นฐานยังไม่ต่อเนื่องและครบวงจรเท่าที่ควร</p> <p>๕. การวิเคราะห์ทิศทาง/ยุทธศาสตร์/กลยุทธ์/แผนงาน/โครงการ/กิจกรรมที่เชื่อมต่อทั้งห่วงโซ่ของการดำเนินงาน ที่เชื่อมโยงการพัฒนากำลังคนด้านกีฬา นันทนาการ การกีฬาที่เป็นเลิศ และการส่งเสริมและพัฒนาอุตสาหกรรมกีฬาเพื่อพัฒนาเชิงธุรกิจเข้าด้วยกันที่จะนำไปสู่การบูรณาการทิศทางและการจัดทำ Action Plan ของมิติการท่องเที่ยวและกีฬาร่วมกันที่ครบวงจรยังไม่ได้ดำเนินการที่เป็นรูปธรรมเท่าที่ควร</p> <p>๖. ขาดการจัดทำมาตรการเพื่อรองรับและบริหารวิกฤติที่จะเกิดกับอุตสาหกรรมการท่องเที่ยวในพื้นที่จังหวัดที่อาจเกิดขึ้นกับห่วงโซ่อุปทานการท่องเที่ยวที่กำหนดมาจากการวิเคราะห์ข้อมูลสารสนเทศเชิงประจักษ์ตามบริบทของธุรกิจและบริบทเชิงพื้นที่</p> <p>๗. การประชาสัมพันธ์เชิงรุกเชิงสร้างสรรค์ผ่านสื่อและช่องทางต่าง ๆ ที่ทันสมัยและทันเวลาในการเผยแพร่ข่าวสารข้อมูลนวัตกรรม ที่เป็นประโยชน์ต่อการขับเคลื่อนการดำเนินงานด้านการท่องเที่ยว กีฬาและนันทนาการที่ก่อประโยชน์ต่อภาคประชาชนและภาคอุตสาหกรรม/ธุรกิจยังไม่หลากหลายและอาจยังไม่ตอบสนองความต้องการของผู้รับสื่อเท่าที่ควร</p>

ปัจจัยภายนอก

โอกาส (O)	อุปสรรค (T)
<p>๑. ความก้าวหน้าและความพร้อมกับการประยุกต์ใช้ระบบเทคโนโลยีดิจิทัลมาใช้ประโยชน์ในการเสริมสร้างและยกระดับคุณภาพและศักยภาพในการดำเนินงานของหน่วยงานที่รับผิดชอบการท่องเที่ยวและกีฬาของไทยรวมถึงอุตสาหกรรมท่องเที่ยว</p> <p>๒. ทิศทางการพัฒนาการท่องเที่ยวของโลกและไทยกำลังเข้าสู่การพัฒนาการท่องเที่ยวของโลกและไทยกำลังเข้าสู่การพัฒนาการท่องเที่ยวที่ยั่งยืน มีความรับผิดชอบต่อสังคมและสิ่งแวดล้อมมากขึ้น โดยเฉพาะช่วงการเกิดการระบาดของไวรัสโควิด - ๑๙ รวมถึงการอนุรักษ์ทรัพยากรทางการท่องเที่ยวได้ดีขึ้นด้วยเช่นกัน</p> <p>๓. ผู้ประกอบการในห่วงโซ่อุปทานการท่องเที่ยวของประเทศต้องการความช่วยเหลือในการปรับปรุงโมเดลธุรกิจที่ครบวงจรเพื่อบริหารจัดการความอยู่รอดของธุรกิจที่ครบวงจรเพื่อบริหารจัดการความอยู่รอดของธุรกิจให้พ้นจากวิกฤติจากระบาดของไวรัสโควิด - ๑๙</p> <p>๔. หน่วยงานภาครัฐ และเอกชน หน่วยงานทางวิชาการหรือหน่วยงานที่มีศักยภาพในทางวิชาการ วิจัย และการสร้างสรรค์นวัตกรรมทางธุรกิจ การตลาดการขับเคลื่อนยุทธศาสตร์ด้านการท่องเที่ยวมีความพร้อมสูงขึ้นในการเข้าร่วมบูรณาการการดำเนินงานกับสำนักงานปลัดกระทรวงการท่องเที่ยวและกีฬา</p>	<p>๑. ภาวะสถานการณ์ไม่ปกติ โดยเฉพาะอย่างยิ่ง จากภาวะโรคระบาดไวรัสโควิด - ๑๙ เป็นความเสี่ยงสำคัญที่สำคัญที่สุดเป็นการกระทบในเชิงอุปทาน(Supply) ของการท่องเที่ยวและกีฬา รวมทั้งเป็นอุปสรรคที่ลดทอนประสิทธิภาพในการดำเนินงานของสำนักงานปลัดกระทรวงการท่องเที่ยวและกีฬา ในการดำเนินโครงการต่าง ๆ ที่ได้กำหนดไว้ในแผนการดำเนินงาน</p> <p>๒. การเกิดภาวะเศรษฐกิจถดถอยทั้งในประเทศไทยและต่างประเทศ ส่งผลให้ความเชื่อมั่นและความอยู่รอดที่ยั่งยืนในการประกอบธุรกิจและการเตรียมความพร้อมเพื่อรองรับการฟื้นตัวของอุตสาหกรรมด้านการท่องเที่ยวและกีฬา รวมถึงธุรกิจในเศรษฐกิจฐานราก ทั้งในปัจจุบันและหลังการระบาดของไวรัสโควิด -๑๙ ซึ่งปัจจุบันยังมีแนวโน้มที่ถดถอยลง</p> <p>๓. ปัจจุบันในสังคม Social Media มีการนำเสนอข้อมูลและสารสนเทศในด้านการท่องเที่ยว การออกกำลัง การกีฬา และนันทนาการ รวมถึงวิทยาศาสตร์การกีฬา ที่บางส่วนมีความเสี่ยงสำหรับผู้รับสื่อในประเด็นความถูกต้อง ข้อมูลบางส่วนไม่ตรงกับความจริง ไม่ทันสมัย ไม่ทันเวลา ส่งผลกระทบโดยตรงกับประชาชนที่เข้าถึงข้อมูล</p>

ภาคผนวก ข.

ความเชื่อมโยงทิศทางการพัฒนาที่เกี่ยวข้องเนื่องกับการดำเนินงานของสำนักงานการท่องเที่ยวและกีฬาจังหวัดสุราษฎร์ธานี



ภาพที่ ๒ ความเชื่อมโยงทิศทางการพัฒนาที่เกี่ยวข้องกับภาระงานของสำนักงานการท่องเที่ยวและกีฬาจังหวัดสุราษฎร์ธานี

ภาคผนวก ค.

ผลการวิเคราะห์สถานการณ์ แนวโน้ม ทิศทางการท่องเที่ยว กีฬาและนันทนาการ

ผลการวิเคราะห์สถานการณ์ แนวโน้ม ทิศทางการท่องเที่ยว กีฬาและนันทนาการ

สรุปผลการตรวจเอกสารที่เกี่ยวข้องเรื่องทิศทางและแนวโน้มของการท่องเที่ยว กีฬาและนันทนาการของจังหวัดสุราษฎร์ธานี โดยใช้แผนพัฒนาจังหวัดสุราษฎร์ธานีระยะ ๒๐ ปี (พ.ศ.๒๕๖๐ – ๒๕๗๙) เป้าหมายการพัฒนาที่กีฬาจังหวัดสุราษฎร์ธานี

มิติการท่องเที่ยว

๑. แหล่งท่องเที่ยวสำคัญทางทะเลที่เกาะ

- เกาะสมุย เกาะที่มีชื่อเสียงในระดับนานาชาติ อยู่บริเวณอ่าวไทยพื้นที่ ๑ ใน ๓ ของเกาะ เป็นที่รายล้อมรอบภูเขา เกาะมีหาดทรายสวยทรายขาว ชายหาดที่ทอดยาวขนานไปกับทะเล มีต้นมะพร้าวริมชายหาดและน้ำทะเลใสสวย
- เกาะพะงัน เป็นเกาะที่ค่อนข้างสงบ มีความร่มรื่นของทิวไม้ริมชายหาด มีหาดทรายขาว และน้ำทะเลที่ใสจึงเป็นเสน่ห์ของเกาะพะงัน โดยบนเกาะพะงันมีสถานที่ท่องเที่ยวหลายแหล่ง เช่น น้ำตกธารเสด็จ เป็นน้ำตกที่รัชกาลที่ ๕ ได้พระราชทานนามไว้ และเสด็จประพาสถึง ๑๔ ครั้ง น้ำตกแพง เป็นน้ำตกที่สวยงามมีหลายชั้น เช่น แพงน้อย ธารน้ำรัก ธารกล้วยไม้มีน้ำตลอดทั้งปีแสดงถึงความสมบูรณ์ของผืนป่า มีทางเดินป่าไปยังโดมศิลาซึ่งเป็นจุดชมวิวและชมพระอาทิตย์ตกที่สวยงาม
- เกาะเต่า เป็นเกาะที่มีธรรมชาติและความสะดวกสบายของชีวิตใต้ทะเล สวยงามด้วยแนวปะการังทั้งน้ำตื้นและน้ำลึก หาดทรายขาวสวย
- เกาะนางยวน เป็นเกาะที่มีเกาะเล็ก ๓ เกาะเชื่อมกันเวลาที่น้ำลง เป็นเกาะที่มีหาดทรายเนื้อละเอียดขาว น้ำทะเลใส มีปะการังน้ำตื้นและน้ำลึกที่ยังสมบูรณ์และสวยงาม
- หมู่เกาะอ่างทอง เป็นอุทยานแห่งชาติทางทะเลแห่งที่สอง ประกอบด้วยเกาะต่าง ๆ ๔๒ เกาะ ส่วนมากเป็นเกาะหินปูน หมู่เกาะนี้เดิมเป็นเขตหวงห้ามของทหารเรือ แต่ก็ได้มีการรื้อถอนไปตั้งบ้านเรือน โดยประกอบอาชีพทำสวนมะพร้าว จับปลา และเก็บรักษา
- เกาะแตน เป็นเกาะที่ตั้งงามด้วยธรรมชาติอันเงียบสงบ มีชายหาดที่ยาว ประกอบด้วยแนวปะการังและชายฝั่งที่ค่อนข้างสมบูรณ์
- ทะเลใน ทะเลสาบกลางภูเขา อยู่บนเกาะแม่เกาะ เป็นปรากฏการณ์ทางธรณีวิทยา โดยเกิดจากแอ่งหินปูนที่ยุบตัว ทะเลในมีลักษณะเป็นวงรี มีทิวทัศน์สวยงาม

๒. แหล่งท่องเที่ยวสำคัญทางศาสนา วัฒนธรรมและโบราณสถาน

- สวนโมกขพลาราม อยู่บริเวณเขาพุทธทอง เดิมชื่อวัดธารน้ำไหล มีท่านพุทธทาสภิกขุเป็นผู้ริเริ่มสร้างขึ้นเพื่อเป็นสถานที่แสวงหาความสงบและศึกษาธรรม พื้นที่โดยรอบร่มรื่นเหมาะสมสำหรับเป็นที่ฝึกอบรมจิตใจและศึกษาพุทธศาสนา
- พระพุทธบาทจำลอง (วัดมะเตือหวาน) ตั้งอยู่บนเกาะพะงัน บนยอดเขามิณตพพระพุทธบาทจำลอง และจากเชิงเขาจะมีบันไดให้ขึ้นไปนมัสการพระพุทธบาท
- วัดเขาสวรรณประดิษฐ์ ตั้งอยู่อำเภอดอนสัก พระครูสุวรรณประดิษฐ์การ หรือหลวงพ่ोज้อย เกจิอาจารย์ชื่อดังแห่งภาคใต้เป็นผู้บุกเบิกสร้างขึ้น และมรณภาพเมื่อปี พ.ศ.๒๕๓๖ แต่ยังคงอยู่ในโลงแก้วภายในอนุโลม บนยอดเขายังเป็นที่ประดิษฐานพระเจดีย์ บรรจุพระบรมสารีริกธาตุ
- วัดเขาถ้ำ (สวนสุวรรณโชติการาม) ตั้งอยู่บนยอดเขาข้าวแห้ง เป็นสำนักสงฆ์ที่มีผู้นิยมมานั่งวิปัสสนาทั้งชาวไทยและชาวต่างประเทศ

- วัดพระบรมธาตุไชยาราชวรวิหาร ตั้งอยู่ตำบลเวียง โดยองค์พระเจดีย์เป็นโบราณสถานที่สร้างขึ้นตามแบบลัทธิมหายาน ตั้งแต่ครั้งอาณาจักรศรีวิชัยรุ่งเรือง รอบองค์พระธาตุมีเจดีย์เล็ก ๆ ๔ ทิศ ล้อมรอบด้วยวิหารคดซึ่งประดิษฐานพระพุทธรูปเก่าแก่ขนาดต่าง ๆ ทั้ง ๔ ด้าน

- วัดรัตนาราม หรือวัดแก้ว ตั้งอยู่ที่ตำบลเสม็ด อำเภอไชยา เป็นวัดเก่าแก่ มีโบราณสถานที่สำคัญเรียกว่าเจดีย์วัดแก้ว เป็นโบราณสถานปัตยกรรมศรีวิชัย ลักษณะของเจดีย์เป็นสถาปัตยกรรมแบบก่ออิฐไม่ถือปูน ฐานล่างเป็นรูปเหลี่ยมจัตุรัส มีมุข ๔ ด้าน ระหว่างมุขที่ทำเป็นย่นมุมไม้สิบสอง ชุ่มด้านทิศตะวันออก มีทางเดินไปห้องกลางขององค์เจดีย์ ภายในชุ่มมีพระพุทธรูปปางมารวิชัยประดิษฐานอยู่ทุกชุ่ม

- พิพิธภัณฑสถานแห่งชาติไชยา ตั้งอยู่ฝั่งตรงข้ามวัดพระบรมธาตุไชยาราชวรวิหาร อาคารหลังแรกด้านหน้าจัดแสดงประติมากรรมศิลาและสำริดที่ค้นพบในเมืองไทยเก่า ได้แก่ เทวรูปพระนารายณ์ พระโพธิสัตว์อวโลกิเตศวรส่วนอาคารที่สอง เป็นที่จัดแสดงหลักฐานสมัยก่อนประวัติศาสตร์ตั้งแต่สมัยทวารวดี ศรีวิชัย ลพบุรี สุโขทัย อยุธยา นอกจากนี้ยังจัดแสดงงานประณีตศิลป์ต่าง ๆ อีกมากมาย

๓. อุทยานแห่งชาติ แหล่งท่องเที่ยวตามธรรมชาติ

- อุทยานแห่งชาติเขาสก ครอบคลุมพื้นที่อำเภอบ้านตาขุน อำเภอพนม และอำเภอคีรีรัฐนิคม สภาพทั่วไปเป็นภูเขาหินปูนสูงสลับซับซ้อน มีแนวหน้าผาสูงชัน ด้านทิศเหนือเป็นแหล่งน้ำขนาดใหญ่ เกิดจากการก่อสร้างเขื่อนรัชชประภา มีป่าไม้และสัตว์ป่าอุดมสมบูรณ์ พันธุ์ไม้หายากที่พบในอุทยานฯ ได้แก่ ปาล์มหลังขาวและบัวผุด

- อุทยานแห่งชาติคลองพนม เป็นภูเขาหินปูนเรียงสลับซับซ้อน และมีป่าที่อุดมสมบูรณ์ มีลำธารใหญ่น้อยจำนวนมาก ซึ่งลำธารนี้ไหลรวมกับคลองสกและคลองสกไหลไปรวมกับคลองแสง เป็นต้นกำเนิดของคลองพุมดวง ซึ่งเป็นส่วนหนึ่งของแม่น้ำตาปี

- อุทยานแห่งชาติไทร่มเย็น ครอบคลุมพื้นที่ป่าสงวนแห่งชาติปากคลองน้ำเฒ่า อำเภอบ้านนาสาร อำเภอกาญจนดิษฐ์และอำเภอเวียงสระ

- เขตห้ามล่าสัตว์ป่าหนองทุ่งทอง ตั้งอยู่ตำบลเขาสก สภาพพื้นที่ส่วนใหญ่เป็นที่ลุ่มสลับกับหนองน้ำ

- อุทยานแห่งชาติธารเสด็จ เกาะพะงัน (เตรียมการ) มีสภาพป่าที่สมบูรณ์ มีพืชหลากหลายชนิดและมีกล้วยไม้ที่สำคัญใหญ่ที่สุดในโลก

- อุทยานแห่งชาติหมู่เกาะอ่างทอง เป็นหมู่เกาะในอ่าวไทยท้องที่ตำบลอ่างทอง อำเภอเกาะสมุยจังหวัดสุราษฎร์ธานี อยู่ห่างจากเกาะสมุยและเกาะพะงันไปทางทิศตะวันตกประมาณ ๒๐ กิโลเมตร ประกอบด้วยหมู่เกาะต่าง ๆ ๔๒ เกาะมีเกาะที่สำคัญ ได้แก่ เกาะพะลวย เกาะวัวจิ๋ว เกาะวัวตาหลับ เกาะแม่เกาะ เกาะสามเส้า เกาะไผ่ลวก เกาะคา เกาะหินดับ เกาะผี เกาะวัวก้นตัง เกาะแปด เกาะวัวเตะ เกาะนายพุด เกาะช้างโทรม เกาะหนูมาน เกาะท้ายเพลา เกาะหัวกลิ้ง และเกาะโคนบาน เป็นต้น สภาพของเกาะส่วนมากเป็นเขาหินปูนเกือบทั้งหมดมีความสูงจากระดับน้ำทะเลตั้งแต่ ๑๐ เมตร ถึง ๔๐๐ เมตร ลักษณะของเกาะที่เป็นโครงสร้างของหินปูนจะมีการเปลี่ยนแปลงทางเคมีอย่างรุนแรง รวมทั้งการกร่อนทางกายภาพและดินฟ้าอากาศ ทำให้เกิดน้ำและหน้าผา ทำให้รูปร่างของเกาะมีลักษณะแปลก ๆ เกิดขึ้น เช่นบางแห่งคล้ายกับปราสาทหินพิมายหรือนครวัดอันเก่าแก่ต่าง ๆ จะมีหาดทรายอยู่เกือบทุกเกาะ บางเกาะหาดทรายมีสีขาวสะอาดบริสุทธิ์ บางเกาะมีปะการังตามชายทะเลหลายชนิด สีสวยงามหลากสี อยู่ท่ามกลางความเงียบสงบ

- อุทยานแห่งชาติแก่งกรุง ตั้งอยู่ในพื้นที่จังหวัดสุราษฎร์ธานี ครอบคลุมพื้นที่อำเภอท่าชนะ อำเภอไชยา อำเภอท่าฉาง และอำเภอวิภาวดี เป็นอุทยานที่มีสภาพป่าเป็นเทือกเขาสลับซับซ้อน มีสถานที่น่านั่งชมธรรมชาติสำหรับพักผ่อนหย่อนใจ เช่น น้ำตก ถ้ำน้ำ บ่อน้ำร้อน ภูเขา ซึ่งมีทัศนียภาพที่สวยงาม เป็นป่าต้นน้ำลำธารที่หล่อเลี้ยงชาวจังหวัดสุ

ราษฎร์ธานีและจังหวัดชุมพร มีเนื้อที่ประมาณ ๓๓๘,๑๒๕ ไร่ หรือ ๕๔๑ ตารางกิโลเมตร แก่งกรุงเป็นชื่อแก่งขนาดใหญ่ ในลำน้ำคลองยัน ในอดีตการไฟฟ้าฝ่ายผลิตแห่งประเทศไทยดำเนินการสำรวจเพื่อก่อสร้างเขื่อนอเนกประสงค์ ปัจจุบันได้ชะลอโครงการดังกล่าวไว้

๔. แหล่งท่องเที่ยวชุมชน

- หมู่บ้านพุมเรียง อยู่ที่ตำบลพุมเรียง อำเภอไชยา เป็นชุมชนชาวมุสลิม ส่วนใหญ่มีอาชีพทอผ้าไหม ผ้าไหมพุมเรียงเป็นผ้าทอยกดินเงิน หรือดินทองสวยงาม คุณภาพดี มีลวดลายอันเป็นเอกลักษณ์ของชาวพุมเรียง ได้แก่ลายราชวัตร ดอกโคม ลายดอกพิกุล ลายนพเก้า และลายยกเบ็ด

- แหลมโพธิ์ มีทะเลที่หน้าท่องเที่ยวหนึ่งของตำบลพุมเรียง มีอาหารทะเลขึ้นชื่อโดยเฉพาะ “หอยขาว”

- คลองร้อยสาย เป็นพื้นที่ชุมชนที่อยู่ใกล้ตัวเมืองสุราษฎร์ธานี ในบริเวณแม่น้ำตาปี ซึ่งมีวิถีชีวิตที่ยังคงใช้เรือเป็นพาหนะท้องถิ่นในการเดินทางสัญจร และยังมีกิจกรรมต่าง ๆ ของชาวบ้าน เช่น การทำสวนเกษตร การทำประมงพื้นบ้าน ส่องเรือ ชมหิ่งห้อย ชมป่าชายเลน ชมบ้านโบราณ ชมการสาธิตการทำหัตถกรรมกะลามะพร้าวรมน้ำมันสการหลวง พ่อข้าวสุก ณ วัดบางไปไม้

- กลุ่มท่องเที่ยวเชิงอนุรักษ์บ้านถ้ำผิง อยู่ตำบลต้นยวน อำเภอพนม ได้ชื่อมาจากภูเขาลูกหนึ่งที่มีผิงอาศัยอยู่สภาพโดยทั่วไปเป็นหุบเขา และถ้ำหินปูน แหล่งท่องเที่ยวในชุมชนได้แก่ บึงมหัศจรรย์น้ำต้นทรายดูด ดอกไม้สีด้าถ้ำ ประวัติศาสตร์สมรภูมิ และน้ำตกธารพุกษาและน้ำตกบางคู

- ชุมชนท่องเที่ยวลิเล็ด อยู่ตำบลลิเล็ด อำเภอพนมพิน แหล่งท่องเที่ยวในชุมชนได้แก่ ป่าชายเลนบ้านลิเล็ด ตั้งอยู่ในพื้นที่อ่าวบ้านดอน และกิจกรรมชมวงจรวัดหิ่งห้อย ชมผืนป่าชายเลนที่ชุมชนร่วมกันอนุรักษ์ไว้

- ชุมชนท่องเที่ยวบางไปไม้ อยู่ตำบลบางไปไม้ อำเภอเมืองสุราษฎร์ธานี สภาพทั่วไปของชุมชนบางไปไม้มีลำคลองหลายสายไหลมาบรรจบกันเป็นพื้นที่ที่น้ำล้อมรอบเป็นเกาะ อาชีพชาวบ้านส่วนใหญ่ทำสวนมะพร้าวและประมงน้ำกร่อย

- ชุมชนท่องเที่ยวบ้านยวนสาว อยู่ตำบลท่าขนอน อำเภอคีรีรัฐนิคม ลักษณะพื้นที่เป็นที่ราบเชิงเขาและภูเขาสูงมีความอุดมสมบูรณ์ แหล่งท่องเที่ยวในชุมชนได้แก่ หินพิต (หินปู – หินย่า) น้ำตกบ้านยวนสาวสูง ๑๕ ชั้น หินช้างและคลองกะเปา

- ชุมชนท่องเที่ยวเขาเพ-ลา อยู่ตำบลสมอทอง อำเภอท่าชนะ มีโบราณสถานเก่าแก่ชื่อว่าเมืองไชยยา และถ้ำเพ-ลา ปากน้ำท่ากระจาย ศูนย์ศึกษาธรรมชาติป่าพรุคันธูลี ซึ่งมีความหลากหลายทางพันธุกรรมและพืชสมุนไพร

- ชุมชนท่องเที่ยวบ้านช่องช้าง แหล่งท่องเที่ยวในชุมชนได้แก่ อนุสรณ์สถานบ้านช่องช้าง กลุ่มตีเหล็ก ป่าโบราณสันเขิน “ไซบีเรียแห่งป่าใต้”

- ชุมชนท่องเที่ยวบึงขุนทะเล ตำบลขุนทะเล อำเภอเมืองสุราษฎร์ธานี เป็นเส้นทางขนส่งทางทะเล การขุดค้นพบเรือสินค้าขนาดใหญ่ กิจกรรมที่น่าสนใจได้แก่ ชมการทำตามมะพร้าวแห้งเดียวในภาคใต้ ลองเรือศึกษาธรรมชาติ ชมวิถีชุมชนแบบชาวบ้าน และชมหิ่งห้อยพันธุ์ตัวใหญ่กลางบึงขุนทะเล

- ชมรมท่องเที่ยวเชิงนิเวศอำเภอวิภาวดี เป็นกลุ่มวิสาหกิจชุมชนท่องเที่ยวอนุรักษ์ กิจกรรมของกลุ่ม ได้แก่ การล่องแก่งตามลำน้ำคลองยัน สาธิตการเพาะเห็ดนางฟ้า เดินป่าดูนก

- ชุมชนท่องเที่ยวบ้านบางโพธิ์ อยู่ตำบลบางโพธิ์อำเภอเมืองสุราษฎร์ธานี มีจุดเด่นที่สภาพธรรมชาติริมน้ำสมบูรณ์ มีหิ่งห้อยจำนวนมาก และวิถีชุมชนชนบทใจกลางเมืองการทำประมงพื้นบ้าน ผักปลอดสารพิษ

- กลุ่มท่องเที่ยวเชิงศิลปวัฒนธรรมอำเภอไชยา อยู่ตำบลพุมเรียง อำเภอไชยา เป็นชุมชนโบราณที่เป็นศูนย์กลางความรู้เรื่องในอดีต แหล่งท่องเที่ยวในชุมชนได้แก่ แหลมโพธิ์ เกาะเสียด สุสานเจ้าเมืองไชยา วัดพระบรมธาตุไชยา บ่อน้ำพุร้อน เจดีย์วัดแก้ว

- ชุมชนท่องเที่ยวบ้านสิงขร อยู่ตำบลสิงขร อำเภอคีรีรัฐนิคม มีเขาวัดถ้ำสิงขร ซึ่งมีถ้ำโบราณที่งดงามผนังถ้ำประดับด้วยเครื่องลายครามสมัยโบราณ กิจกรรมของการท่องเที่ยวชุมชน ได้แก่ นมัสการหลวงพ่อบุญ ภู วัดถ้ำสิงขร ชมหินงอก หินย้อย เจดีย์วัดแก้ว

- ชมรมการท่องเที่ยวชุมชนเชิงนิเวศบ้านหินลาด ตำบลน้ำหัก อำเภอคีรีรัฐนิคม อุดมไปด้วย ป่าไม้ ทรัพยากรทางธรรมชาติ กิจกรรมการท่องเที่ยวของชุมชนได้แก่ ปลูกไปเที่ยวไปโดย ๑ คน ๑ ต้น การทำขนมจีนเส้นสด ทำข้าวหลาม

- เครือข่ายทรัพยากรธรรมชาติและสิ่งแวดล้อม อำเภอท่าฉาง อำเภอเมืองจังหวัดสุราษฎร์ธานี กิจกรรมการท่องเที่ยวของชุมชนได้แก่ การปลูกป่าชายเลน ล่องเรือชมวิถีชีวิตชาวบ้าน ชมหิ่งห้อย ชมนก การเพาะพันธุ์ปูเปรี้ยว การอาบน้ำพุร้อน

- กลุ่มท่องเที่ยวชุมชนเลม็ด ตำบลเลม็ด อำเภอไชยา มีภูมิศาสตร์เป็นที่สูง ลุ่มทะเล เป็นชุมชนโบราณ กิจกรรมการท่องเที่ยวของชุมชนได้แก่ ชมการผลิตไข่เค็ม อสม. ชมการทำนาข้าวพื้นเมือง ป่าชุมชน ชิมอาหารทะเลสดๆ

- กลุ่มท่องเที่ยวเชิงอนุรักษ์ประวัติศาสตร์ ค่าย ๓๕๗ อยู่ตำบลบ้านส้อง อำเภอเวียงสระ ลักษณะภูมิประเทศเป็นพื้นที่ป่าต้นน้ำคลองตาล อุดมด้วยผืนป่าและละธาร กิจกรรมการท่องเที่ยวของชุมชนได้แก่ ร่องรอยประวัติศาสตร์ค่าย ๓๕๗ เดินป่า ชมน้ำตก ๓๕๗

๕. แหล่งท่องเที่ยวอื่น ๆ ตามธรรมชาติ

- เขื่อนรัชชประภา (เขื่อนเชี่ยวหลาน) ตั้งอยู่อำเภอบ้านตาขุน เป็นเขื่อนหินทิ้งแกนดินเหนียว อเนกประสงค์ สูง ๙๕ เมตร ยาว ๗๐๐ เมตร บริเวณเขื่อนและอ่างเก็บน้ำร่มรื่นด้วยต้นไม้ใหญ่ และสวนสวยงาม ภูเขาหินปูนที่อยู่ในเขื่อนมีรูปร่างต่าง ๆ แปลกตาสวยงามตามธรรมชาติ

- น้ำตกวิภาวดี มีต้นน้ำกำเนิดจากเทือกเขาแดน และไหลลงตามลำน้ำคลองพาย น้ำตกมีจำนวน ๙ ชั้น แต่ละชั้นมีความสูงและสวยงามมาก บริเวณน้ำตกเป็นเขตป่าสงวนอุดมไปด้วยไม้ใหญ่หลายชนิดให้ความชุ่มชื้นควรแก่การพักผ่อน

- สถานีพัฒนาและส่งเสริมอนุรักษ์สัตว์ป่าเขาท่าเพชร ตั้งอยู่ในอำเภอเมือง เป็นป่าแบบป่าดิบแล้ง ป่าเบญจพรรณ ไม้ตะเคียนทราย ไม้คอแลน กระบก หวายแดง รอบบริเวณร่มรื่นด้วยต้นไม้ใหญ่มากมาย บนยอดเขาสามารถชมทิวทัศน์รอบตัวเมืองสุราษฎร์ธานีได้โดยรอบ และเป็นที่ตั้งของพระธาตุศรีสุราษฎร์ในพระบรมราชูปถัมภ์ สร้างขึ้นเมื่อ พ.ศ.๒๕๐๐ เป็นปูชนียสถานองค์แรกของชาวบ้านดอน ต่อมาพระธาตุชำรุดมีรอยร้าวที่ฐานพระธาตุจึงถูกรื้อแล้วสร้างขึ้นใหม่เป็นทรงสูงเรียวยาวลักษณะคล้ายลำเทียน นับว่าเป็นสถาปัตยกรรมที่สวยงาม

- สถานที่ฝึกยิง “วิทยาลัยฝึกยิงเพื่อการเกษตร” มีการสาธิตและบรรยายหลักสูตรการฝึกยิง

- ถ้ำขมิ้น ตั้งอยู่ที่อำเภอนาสาร เป็นถ้ำขนาดใหญ่โตมีหินงอกหินย้อยสวยงาม และเป็นที่ศึกษาวิจัยทางด้านโบราณคดี ศาสนา ธรณีวิทยาและสัตววิทยา

จุดอ่อน

การท่องเที่ยวของจังหวัดสุราษฎร์ธานี

๑) ระบบนิเวศน์ทางทะเลและชายฝั่งถูกใช้ประโยชน์เกินศักยภาพและเกิดความขัดแย้งจากการใช้ทรัพยากรธรรมชาติเชิงเศรษฐกิจ

๒) ขาดการบริหารจัดการสิ่งแวดล้อมที่ดี ทั้งในเขตชุมชนและแหล่งท่องเที่ยวหลัก

๓) ภาครัฐขาดประสิทธิภาพทำงานแก้ปัญหาระยะสั้นขาดความต่อเนื่องเชื่อมโยงการพัฒนาทุกระดับ

๔) ความเสี่ยงโทรมของแหล่งท่องเที่ยว

- ๕) มีภาพลักษณ์ด้านลบเรื่องความปลอดภัย การเอาผิดเอาเปรียบและหลอกลวงนักท่องเที่ยวสินค้าที่ไม่มีคุณภาพ
- ๖) ขาดแคลนบุคลากรด้านการท่องเที่ยว โดยเฉพาะมัคคุเทศก์ที่มีความรู้ความเข้าใจในภาษาต่างประเทศ
- ๗) องค์กรการปกครองท้องถิ่นและชุมชนขาดความรู้ด้านการจัดการภูมิทัศน์และการวางแผนพัฒนาการท่องเที่ยวในระดับท้องถิ่น
- ๘) ผู้ประกอบการยังมีการเอาผิดเอาเปรียบนักท่องเที่ยว
- ๙) ระบบขนส่งไม่ต่อเนื่องเชื่อมโยงกัน

ปัญหา/อุปสรรค

- ๑) การเข้าสู่ประชาคมอาเซียนทำให้เกิดการเคลื่อนย้ายเงินทุนและแรงงานเสรีส่งผลกระทบต่อภาคธุรกิจการท่องเที่ยวจำนวนมากที่ยังไม่พร้อม โดยเฉพาะปัจจัยด้านภาษาต่างประเทศ
- ๒) ภาวะเศรษฐกิจโลกที่ผันผวนและราคาน้ำมันที่สูงขึ้นส่งผลกระทบต่อราคาปัจจัยการผลิตและค่าครองชีพที่เพิ่มสูงขึ้น
- ๓) การแข่งขันและแย่งชิงในตลาดการท่องเที่ยวระหว่างจังหวัดมีแนวโน้มสูงขึ้น
- ๔) ภาวะเศรษฐกิจโลกมีความผันผวนไม่แน่นอน เป็นสาเหตุให้นักท่องเที่ยวตัดสินใจไม่เดินทางท่องเที่ยวหรือมีการใช้จ่ายน้อยลง
- ๕) ภัยธรรมชาติและการเปลี่ยนแปลงสภาพภูมิอากาศของโลก
- ๖) การแข่งขันระหว่างบุคลากรในอาเซียน
- ๗) ความปลอดภัยของนักท่องเที่ยว
- ๘) ขาดบุคลากรที่เกี่ยวข้องกับการท่องเที่ยว (ไกด์ การเป็นเจ้าของบ้านที่ดี)
- ๙) สิ่งอำนวยความสะดวกในการเดินทางเข้าถึงแหล่งท่องเที่ยว
- ๑๐) แหล่งท่องเที่ยวแต่ละจุดห่างไกล
- ๑๑) ความปลอดภัยในชีวิตและทรัพย์สินของนักท่องเที่ยว

แนวทางการพัฒนา

- ๑) การนำเทคโนโลยีมาใช้ในการจัดทำฐานข้อมูลด้านการท่องเที่ยว
- ๒) พัฒนาบุคลากรด้านการท่องเที่ยว ด้าน ภาษา แรงงานใช้และไม่ใช้ทักษะ
- ๓) สร้างและพัฒนาแหล่งท่องเที่ยวใหม่ ๆ เช่น กระเช้าลอยฟ้าเชื่อมยอดเขาบริเวณเขื่อนเขียวหวาน หรือน้ำตกขนาดใหญ่
- ๔) สร้างเส้นทางและรูปแบบการท่องเที่ยวที่เชื่อมโยงการท่องเที่ยวหลักรู้การท่องเที่ยวชุมชน
- ๕) สร้างและพัฒนาระบบขนส่งสาธารณะ ระหว่างแหล่งท่องเที่ยว เช่น monorail รอบเกาะสมุยสร้างท่าเรือที่ได้รับมาตรฐานบริเวณเกาะพะงัน และเขื่อนเขียวหวาน
- ๖) พัฒนาระบบความปลอดภัยและสิ่งแวดล้อมที่เกี่ยวข้องกับการท่องเที่ยว
- ๗) จัดกิจกรรมส่งเสริมการตลาดทั้งในและต่างประเทศ
- ๘) สร้างและขยายสนามบินที่ได้มาตรฐาน สามารถ Check in Check-Through ได้ทันที

ยุทธศาสตร์ที่ ๒ พัฒนาการท่องเที่ยวเพื่อเพิ่มมูลค่าการท่องเที่ยวทุกมิติ

การท่องเที่ยวจังหวัดสุราษฎร์ธานีมีศักยภาพสูงการแข่งขันในระดับนานาชาติ เพราะมีทรัพยากรการท่องเที่ยวทั้งทางธรรมชาติและแหล่งท่องเที่ยวทางวัฒนธรรมมีชื่อเสียงระดับโลก ประเพณีวัฒนธรรมภูมิปัญญาท้องถิ่น

และมีสวนโมกขพลารามเป็นแหล่งปฏิบัติธรรมระดับนานาชาติ ที่สามารถพัฒนาเป็นแหล่งดึงดูดนักท่องเที่ยวระดับโลกได้ และกระแสนิยมของนักท่องเที่ยวต่างชาติในการท่องเที่ยวทางธรรมชาติ การท่องเที่ยวเชิงวัฒนธรรมและนิเวศน์ และการท่องเที่ยวเชิงสุขภาพสอดคล้องกับศักยภาพการท่องเที่ยวของจังหวัด ดังนั้นจังหวัดสุราษฎร์ธานีจึงใช้ประโยชน์จากทรัพยากรทางการท่องเที่ยวระดับโลกของจังหวัดเพิ่มโอกาสในกระแสการท่องเที่ยวเชิงธรรมชาติ เชิงวัฒนธรรม และเชิงสุขภาพในการพัฒนาแหล่งท่องเที่ยวและกิจกรรมการท่องเที่ยวอันเป็นเอกลักษณ์จังหวัดให้ต่อบรรยากาศการท่องเที่ยวโลก

แต่อย่างไรก็ตาม เนื่องจากขาดการบริหารจัดการสิ่งแวดล้อมที่ดี ทั้งในเขตชุมชนและแหล่งท่องเที่ยวหลัก สาธารณูปโภคพื้นฐานของแหล่งท่องเที่ยวทางทะเลอาจไม่สามารถรองรับนักท่องเที่ยวได้จำนวนมากและกิจกรรมการท่องเที่ยวยังไม่หลากหลายดึงดูดให้นักท่องเที่ยวพักค้างเป็นระยะเวลาที่ยาวนานขึ้นนอกจากนี้จังหวัดสุราษฎร์ธานียังมี ปัญหาเรื่องความปลอดภัยของนักท่องเที่ยว ทั้งความปลอดภัยจากการเดินทางและกิจกรรมการท่องเที่ยว ดังนั้น จึงเน้นการพัฒนาและแก้ไขปัญหาในแหล่งท่องเที่ยวหลักและเพิ่มความปลอดภัยของนักท่องเที่ยว

การเป็นผู้นำการท่องเที่ยวที่ยั่งยืน มีเป้าประสงค์หลักที่ การบริหารจัดการศักยภาพทางการท่องเที่ยวให้ยั่งยืนสอดคล้องกระแสโลก และมีกลยุทธ์และจุดมุ่งเน้นในการพัฒนา

๑) พัฒนาแหล่งท่องเที่ยวและกิจกรรมการท่องเที่ยวอันเป็นเอกลักษณ์จังหวัดให้ต่อบรรยากาศการท่องเที่ยวโลก เพื่อดึงดูดนักท่องเที่ยวให้มาเที่ยวมากขึ้น

๒) บริหารจัดการแหล่งท่องเที่ยวหลักให้นักท่องเที่ยวมีความพึงพอใจ เกิดการพักค้างยาวนานขึ้นและใช้จ่ายค่าใช้จ่ายสอยมากขึ้น

๓) พัฒนาบุคลากรด้านการบริการและการท่องเที่ยวให้มีคุณภาพตามมาตรฐานเพื่อยกระดับคุณภาพการท่องเที่ยว

เป้าหมายการพัฒนากีฬาของจังหวัดสุราษฎร์ธานี

๑) ประชาชนทุกกลุ่ม ร้อยละ ๘๐ เข้าร่วมกิจกรรมทางการกีฬา และการออกกำลังกาย

๒) บุคลากรกีฬาได้รับมาตรฐานในระดับชาติและนานาชาติเพิ่มขึ้นจากเดิมร้อยละ ๕

๓) มีสนามกีฬาที่ได้มาตรฐานในระดับชาติและนานาชาติ เพิ่มขึ้น จากเดิมร้อยละ ๕

๔) มีสนามกีฬาระดับอำเภอ ตามเกณฑ์มาตรฐานครบทุกอำเภอ

๕) มีสนามกีฬาระดับอำเภอ ตามเกณฑ์มาตรฐานครบทุกอำเภอ

๖) มีการสร้าง พัฒนา ลานกีฬา สนามกีฬา และสวนสุขภาพ พร้อมศูนย์อุปกรณ์กีฬา ในทุกตำบล

๗) มีศูนย์วิทยาศาสตร์การกีฬาพร้อม เครื่องมือ อุปกรณ์ และบุคลากรของจังหวัด

๘) มีองค์กรกีฬาและองค์กรเครือข่ายการออกกำลังกาย ครอบคลุมทุกพื้นที่ที่มีเอกภาพและประสิทธิภาพ

ในการบริหารจัดการ

๙) มีการจัดกิจกรรมกีฬาและการจัดการแข่งขันกีฬาทั้งระดับท้องถิ่น ระดับชาติ และระดับนานาชาติอย่างต่อเนื่องเป็นประจำ อย่างน้อยปีละ ๓๐ รายการ

๑๐) พัฒนากองทุนทางการกีฬาและสวัสดิการแก่นักกีฬาและบุคลากรทางการกีฬาเพิ่มขึ้น

๑๑) มีการติดตามและประเมินผลอย่างเป็นระบบในทุกระดับ

๑๒) มีการเสนอตัวขอรับเป็นเจ้าภาพในการจัดการแข่งขันกีฬาระดับชาติและนานาชาติ