

กรกฎาคม 2557

สรุปสถานการณ์นักท่องเที่ยว กรกฎาคม 2557

กระทรวงการท่องเที่ยวและกีฬา
กรมการท่องเที่ยว





คำนำ

กรมการท่องเที่ยว กระทรวงการท่องเที่ยวและกีฬา มีหน้าที่ในการจัดทำและเผยแพร่ สถิตินักท่องเที่ยวและรายได้ด้านการท่องเที่ยว โดยได้จัดทำและประมวลผลตามมาตรฐานและกรอบแนวคิดของระบบสถิติการท่องเที่ยวสากล หรือ System of International Tourism Statistics โดยรวบรวมข้อมูลจากแหล่งข้อมูลต่าง ๆ ที่เกี่ยวข้อง สำหรับเนื้อหาในเอกสารฉบับนี้ แบ่งออกเป็น 3 ส่วน ประกอบด้วย สถานการณ์นักท่องเที่ยวเดือนกรกฎาคม 2557 สถิตินักท่องเที่ยวเดือนมกราคม – กรกฎาคม 2557 และสรุปสถิตินักท่องเที่ยว ปี 2556

กรมการท่องเที่ยว หวังเป็นอย่างยิ่งว่า “สรุปสถานการณ์นักท่องเที่ยวเดือนกรกฎาคม 2557” จะเป็นประโยชน์แก่หน่วยงานภาครัฐและเอกชนด้านการท่องเที่ยว สุดท้ายนี้ ขอขอบคุณ สำนักงานตรวจคนเข้าเมืองที่ให้ความร่วมมือด้วยดีตลอดมา ทำให้การดำเนินการในเรื่องนี้ประสบความสำเร็จด้วยดี

กรมการท่องเที่ยว
กระทรวงการท่องเที่ยวและกีฬา
สิงหาคม 2557

(ว่าที่ร้อยตรี อานุกาฬ เกษรสุวรรณ)
อธิบดีกรมการท่องเที่ยว

ข้อชี้แจงการจัดทำรายงานสถานการณ์ท่องเที่ยวเดือนกรกฎาคม 2557

กรมการท่องเที่ยวได้จัดทำรายงานสถานการณ์ท่องเที่ยวเดือนกรกฎาคม 2557 โดยใช้ข้อมูลจำนวนนักท่องเที่ยวและรายได้จากการท่องเที่ยวล่าสุดที่ได้รับจากแหล่งข้อมูลต่างๆ ซึ่งข้อมูลดังกล่าวบางส่วนเป็นข้อมูลเบื้องต้นที่จะมีการตรวจสอบรายละเอียดและปรับปรุงให้สมบูรณ์ ในรายงานฉบับนี้ได้ปรับปรุงข้อมูลจำนวนนักท่องเที่ยวเดือนเมษายน 2557 เป็น 1,958,257 คน หดตัวร้อยละ 4.84

กรมการท่องเที่ยว ขอขอบคุณสำนักงานตรวจคนเข้าเมือง หน่วยงานภาครัฐและเอกชนที่ให้การสนับสนุนข้อมูลเพื่อใช้ในการจัดทำรายงานสถานการณ์ท่องเที่ยวรายเดือนให้รวดเร็ว และหวังเป็นอย่างยิ่งว่าจะได้รับความร่วมมือในการพัฒนาการจัดทำรายงานดังกล่าวให้สมบูรณ์ยิ่งขึ้นในอนาคต

กรมการท่องเที่ยว

สารบัญตาราง

	หน้า
คำนำ	
1. สรุปสถานการณ์ท่องเที่ยวเดือนกรกฎาคม 2557	1
2. สถานการณ์ท่องเที่ยวเดือนกรกฎาคม 2557	2
3. สถานการณ์ท่องเที่ยวเดือนมกราคม – กรกฎาคม 2557	5
ภาคผนวก	
สถิตินักท่องเที่ยวเดือนกรกฎาคม 2557	1
สถิตินักท่องเที่ยวเดือนมกราคม – กรกฎาคม 2557	7
สถิติท่องเที่ยวปี 2556	36
ข่าวสารที่เกี่ยวข้องกับการท่องเที่ยวในเดือนกรกฎาคม 2557	39

สารบัญตาราง

	หน้า
ตารางที่ 1 จำนวนนักท่องเที่ยวชาวต่างชาติ ปี 2553 – 2557 (มกราคม – กรกฎาคม)	2
ตารางที่ 2 จำนวนนักท่องเที่ยวชาวต่างชาติที่เดินทางเข้าไทยรวมทุกด่านเดือนกรกฎาคม 2557 จำแนกตามสัญชาติ	3
ตารางที่ 3 จำนวนนักท่องเที่ยวชาวต่างชาติที่เดินทางเข้าไทย ณ สนามบินสุวรรณภูมิและดอนเมือง เดือนกรกฎาคม 2557 จำแนกตามสัญชาติ	4
ตารางที่ 4 จำนวนนักท่องเที่ยวชาวต่างชาติที่เดินทางเข้าไทยเดือนกรกฎาคม 2557 จำแนกตามด่านตรวจคนเข้าเมือง	5
ตารางที่ 5 จำนวนผู้เดินทางคนไทยที่เดินทางไปต่างประเทศเดือนกรกฎาคม 2557 จำแนกตามด่านตรวจคนเข้าเมือง	6
ตารางที่ 6 สรุปจำนวนและรายได้จากนักท่องเที่ยวชาวต่างชาติ ปี 2550 – 2557 (ม.ค. – ก.ค.)	8
ตารางที่ 7 สรุปจำนวนและรายได้จากนักท่องเที่ยวชาวต่างชาติ มกราคม – กรกฎาคม 2557	8
ตารางที่ 8 จำนวนนักท่องเที่ยวชาวต่างชาติ ปี 2555 – 2557 (รายเดือน)	9
ตารางที่ 9 จำนวนนักท่องเที่ยวชาวต่างชาติมกราคม – กรกฎาคม 2557 จำแนกตามสัญชาติ	10
ตารางที่ 10 สถิตินักท่องเที่ยวในเขตประเทศอ่าวเปอร์เซีย ปี 2552 – 2557	13
ตารางที่ 11 สถิตินักท่องเที่ยวประเทศจีน รายเดือน ปี 2557 จำแนกตามด่าน	14
ตารางที่ 12 สถิตินักท่องเที่ยวประเทศญี่ปุ่น รายเดือน ปี 2557 จำแนกตามด่าน	16
ตารางที่ 13 สถิตินักท่องเที่ยวประเทศเกาหลี รายเดือน ปี 2557 จำแนกตามด่าน	18
ตารางที่ 14 จำนวนนักท่องเที่ยวชาวต่างชาติจำแนกตามด่านตรวจคนเข้าเมืองปี 2555 (มกราคม - ธันวาคม)	20
ตารางที่ 15 จำนวนนักท่องเที่ยวชาวต่างชาติจำแนกตามด่านตรวจคนเข้าเมืองปี 2556 (มกราคม - ธันวาคม)	21
ตารางที่ 16 จำนวนนักท่องเที่ยวชาวต่างชาติจำแนกตามด่านตรวจคนเข้าเมืองปี 2557 (มกราคม - กรกฎาคม)	22
ตารางที่ 17 จำนวนนักท่องเที่ยวชาวต่างชาติ รายเดือน ปี 2553 - 2557	23
ตารางที่ 18 จำนวนนักท่องเที่ยวชาวญี่ปุ่น รายเดือน ปี 2553 - 2557	24
ตารางที่ 19 จำนวนนักท่องเที่ยวชาวมาเลเซีย รายเดือน ปี 2553 - 2557	25
ตารางที่ 20 จำนวนนักท่องเที่ยวชาวสิงคโปร์ รายเดือน ปี 2553 - 2557	26

สารบัญตาราง

หน้า

ตารางที่ 21	จำนวนนักท่องเที่ยวชาวจีน รายเดือน ปี 2553 - 2557	27
ตารางที่ 22	จำนวนนักท่องเที่ยวชาวฮ่องกง รายเดือน ปี 2553 - 2557	28
ตารางที่ 23	จำนวนนักท่องเที่ยวชาวเกาหลี รายเดือน ปี 2553 - 2557	29
ตารางที่ 24	จำนวนนักท่องเที่ยวชาวไต้หวัน รายเดือน ปี 2553 - 2557	30
ตารางที่ 25	จำนวนนักท่องเที่ยวชาวเดนมาร์ก รายเดือน ปี 2553 - 2557	31
ตารางที่ 26	จำนวนนักท่องเที่ยวชาวนอร์เวย์ รายเดือน ปี 2553 - 2557	32
ตารางที่ 27	จำนวนนักท่องเที่ยวชาวสวีเดน รายเดือน ปี 2553 - 2557	33
ตารางที่ 28	จำนวนและรายได้จากนักท่องเที่ยวชาวต่างชาติ มกราคม – กรกฎาคม 2557	34
ตารางที่ 29	จำนวนผู้เดินทางชาวไทยที่เดินทางไปต่างประเทศ เดือนมกราคม – กรกฎาคม 2557	35
ตารางที่ 30	สรุปจำนวน วันพักเฉลี่ย ค่าใช้จ่ายเฉลี่ย และ รายได้จากนักท่องเที่ยวต่างชาติ ปี 2556	37
ตารางที่ 31	สรุปจำนวน วันพักเฉลี่ย ค่าใช้จ่ายเฉลี่ย และ รายจ่ายของนักท่องเที่ยวชาวไทย ปี 2556	38



รายงานสถานการณ์ท่องเที่ยว

ประจำเดือนกรกฎาคม 2557

สถานการณ์ท่องเที่ยวเดือนกรกฎาคม 2557



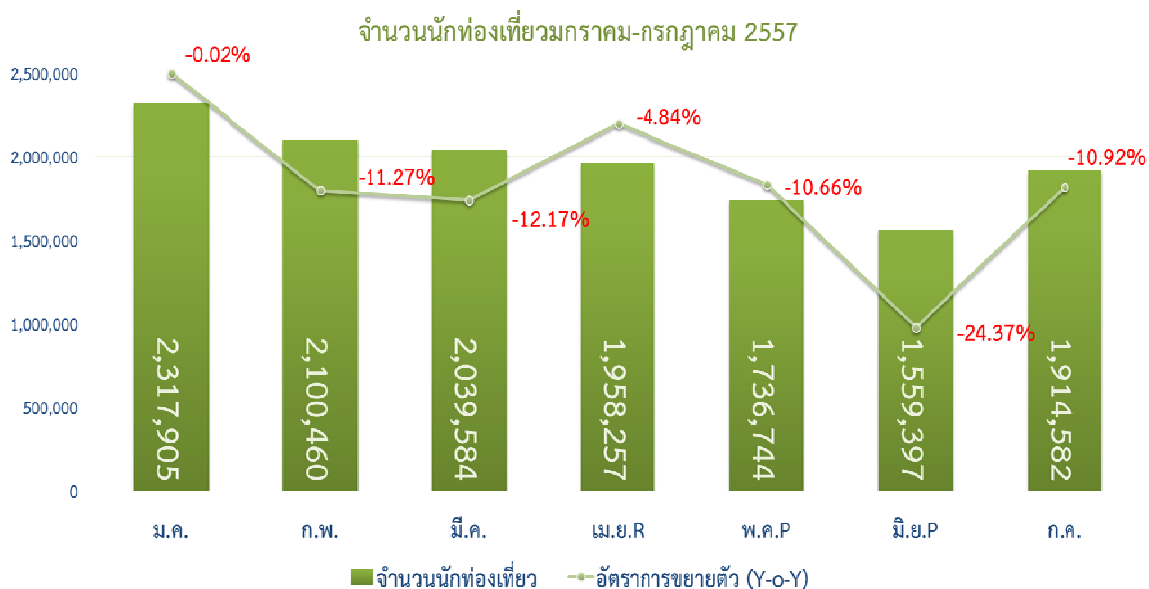
รายงานสถานการณ์ท่องเที่ยว

ประจำเดือนกรกฎาคม 2557

1. สรุปสถานการณ์ท่องเที่ยวเดือนกรกฎาคม 2557

สถานการณ์ท่องเที่ยวเดือนกรกฎาคม 2557 หดตัวลดลงจากเดือนก่อนหน้า โดยมีนักท่องเที่ยวจำนวน 1,914,582 คน หดตัวร้อยละ 10.92 จากช่วงเวลาเดียวกันของปีที่ผ่านมา แต่เป็นการหดตัวที่ลดลงจากเดิมร้อยละ 24.37 ในเดือนมิถุนายน ซึ่งสะท้อนให้เห็นถึงความเชื่อมั่นของนักท่องเที่ยวที่เพิ่มขึ้นอย่างต่อเนื่องภายหลังการยกเลิกเคอร์ฟิวทั่วประเทศ การสร้างความเข้าใจต่ออนานาประเทศ และสถานการณ์โดยรวมของประเทศที่สงบ ปราศจากการเดินขบวนและความขัดแย้งต่าง ๆ ซึ่งจะเห็นได้จากจำนวนนักท่องเที่ยวเฉลี่ยต่อวันที่เพิ่มขึ้นอย่างต่อเนื่องตลอดทั้งเดือน

สำหรับจำนวนและรายได้ในช่วงมกราคม – กรกฎาคม 2557 มีนักท่องเที่ยวจำนวน 13,626,929 คน หดตัวร้อยละ 10.47 จากช่วงเวลาเดียวกันของปีที่ผ่านมา ขณะที่รายได้จากการท่องเที่ยวมีมูลค่าเท่ากับ 631,013.38 ล้านบาท หดตัวร้อยละ 7.59 จากช่วงเวลาเดียวกันของปีที่ผ่านมา



หมายเหตุ : R = Revised

P = Preliminary



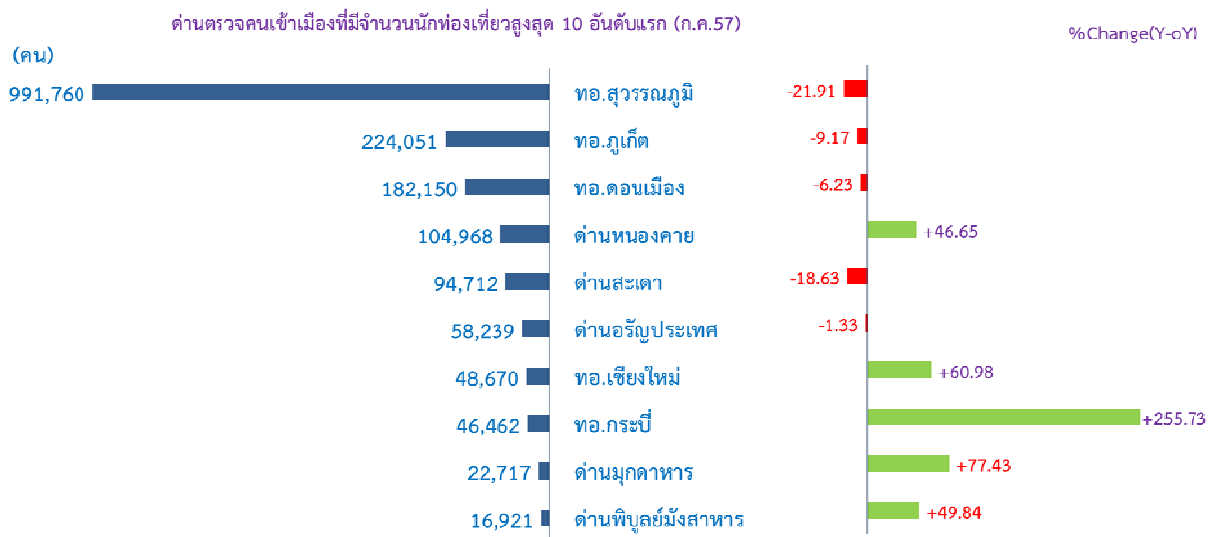
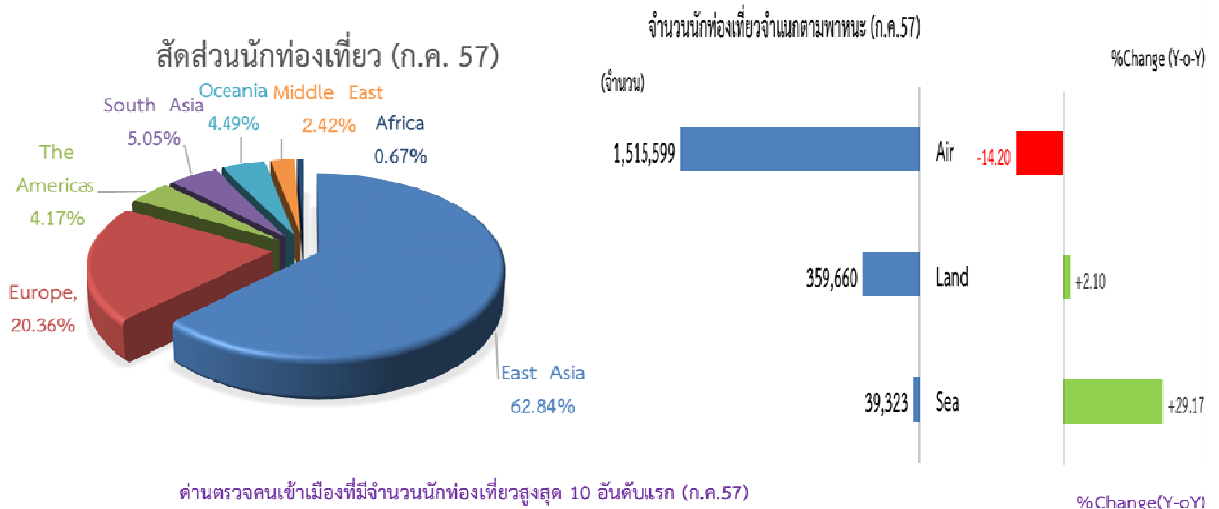
รายงานสถานการณ์ท่องเที่ยว

ประจำเดือนกรกฎาคม 2557

2. สถานการณ์นักท่องเที่ยวเดือนกรกฎาคม 2557

นักท่องเที่ยวเดือนกรกฎาคม 2557 มีจำนวน 1,914,582 คน โดย 3 ใน 5 ของนักท่องเที่ยวทั้งหมด (62.84%) เป็นนักท่องเที่ยวภูมิภาคเอเชียตะวันออก รองลงมา ได้แก่ นักท่องเที่ยวภูมิภาคยุโรป เอเชียใต้ โอเชียเนีย อเมริกา ตะวันออกกลาง และแอฟริกา ตามลำดับ

นักท่องเที่ยวที่เดินทางโดยเครื่องบินมีจำนวนมากที่สุด 1,515,599 คน คิดเป็นร้อยละ 79.16% รองลงมา ได้แก่ ทางบก และทางเรือ ตามลำดับ แต่เฉพาะนักท่องเที่ยวที่เดินทางโดยเครื่องบินเท่านั้นที่หดตัวจากการลดลงของผู้โดยสารในสนามบินหลักทั้ง 3 แห่ง ยกเว้นท่าอากาศยานเชียงใหม่ที่ขยายตัวจากนักท่องเที่ยวจีน และท่าอากาศยานกระบี่ที่ขยายตัวจากเที่ยวบินบางส่วนที่ย้ายมาจากท่าอากาศยานภูเก็ตที่ปิดซ่อมรันเวย์ในช่วงศึก ขณะที่นักท่องเที่ยวที่เดินทางทางเรือ และทางบกขยายตัว





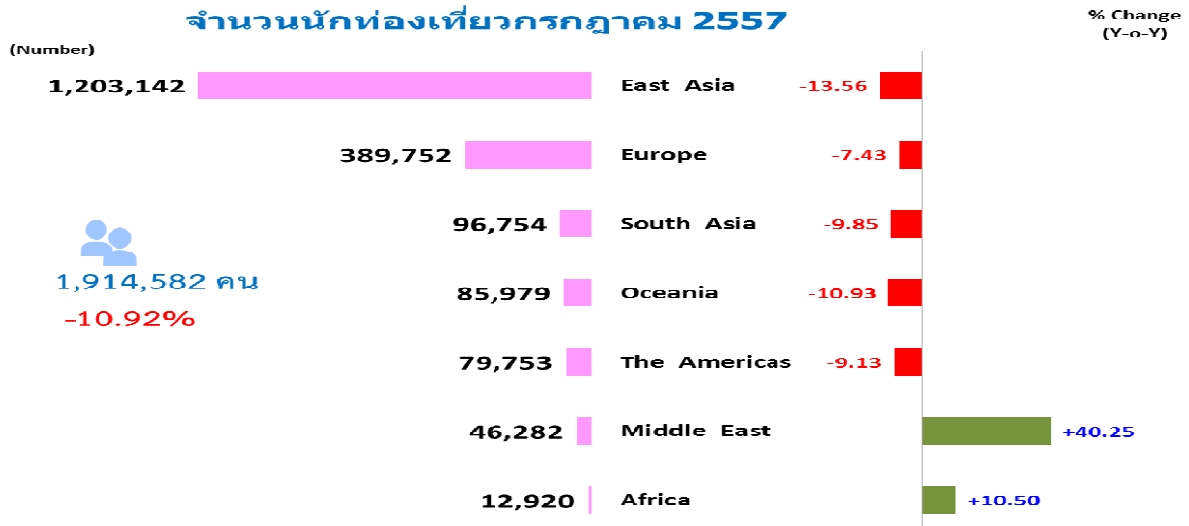
รายงานสถานการณ์ท่องเที่ยว

ประจำเดือนกรกฎาคม 2557

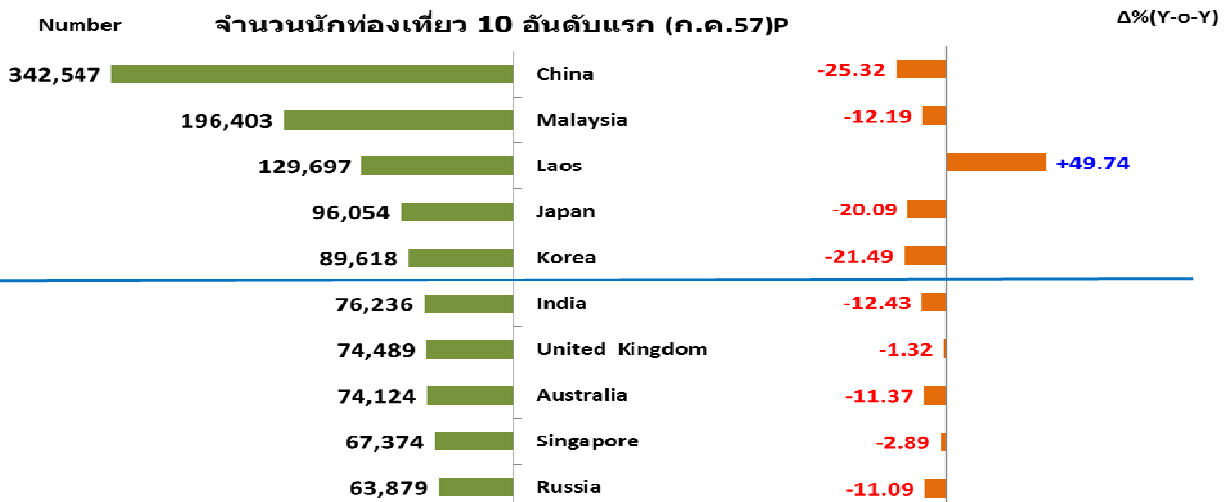
นักท่องเที่ยวเดือนกรกฎาคม 2557 หดตัวร้อยละ 10.92 โดยลดลง 234,591 คน จากช่วงเวลาเดียวกันของปีที่ผ่านมา สำหรับภูมิภาคที่นักท่องเที่ยวหดตัวมากที่สุด คือ เอเชียตะวันออกเฉียงใต้ หดตัวร้อยละ 13.56 รองลงมาได้แก่ โอเชียเนีย เอเชียใต้ อเมริกา และยุโรป ตามลำดับ ทั้งนี้นักท่องเที่ยวภูมิภาคตะวันออกเฉียงใต้ออกกลางขยายตัวกว่าร้อยละ 40.25 จากการท่องเที่ยวที่เดินทางมาพักผ่อนในช่วงตรุษอีฎิ้ลฟิตรของชาวมุสลิมที่ตรงกับวันที่ 28 กรกฎาคม จากเดิมที่ตรงกับเดือนสิงหาคมของปีที่ผ่านมา

สำหรับนักท่องเที่ยว 10 ตลาดแรก ประกอบด้วย จีน มาเลเซีย ลาว ญี่ปุ่น เกาหลี อินเดีย สหราชอาณาจักร ออสเตรเลีย สิงคโปร์ และรัสเซีย ตามลำดับ ทั้งนี้แม้ว่าเกือบทั้งหมดจะหดตัวแต่เป็นการหดตัวที่ลดลงจากเดือนก่อนหน้า เช่น จีน หดตัวร้อยละ 25.32 ลดจากร้อยละ 41.38 ในเดือนมิถุนายน เป็นต้น

จำนวนนักท่องเที่ยวกรกฎาคม 2557



จำนวนนักท่องเที่ยว 10 อันดับแรก (ก.ค.57)P

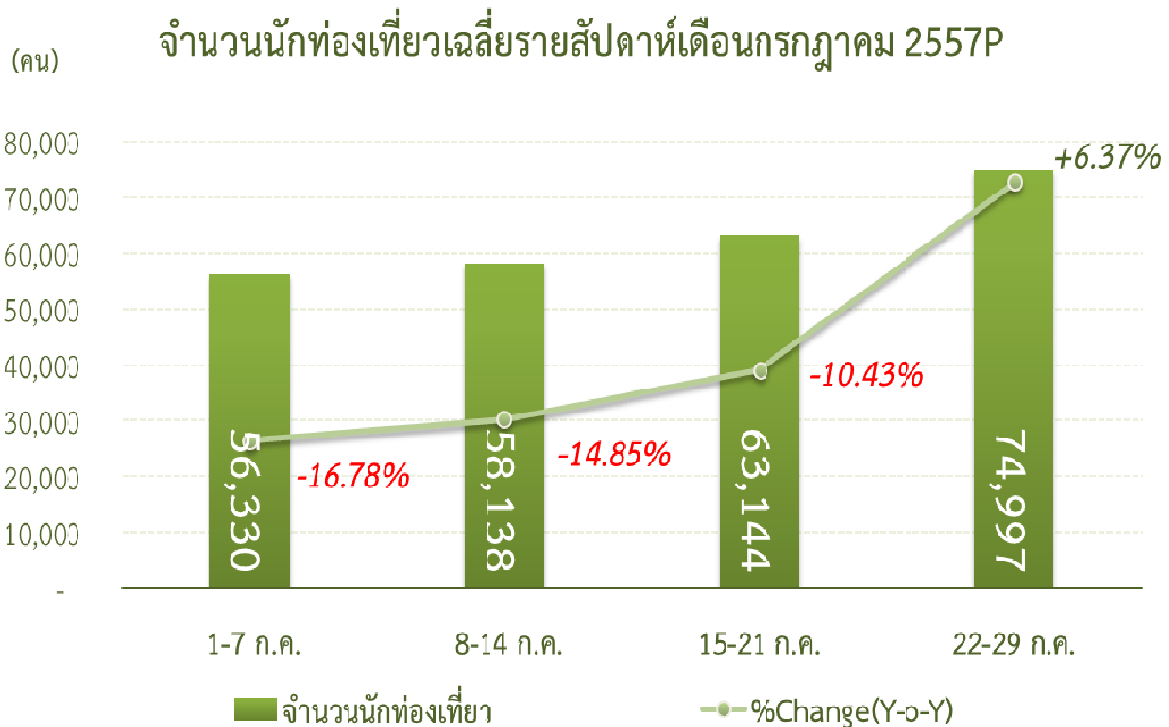




รายงานสถานการณ์ท่องเที่ยว

ประจำเดือนกรกฎาคม 2557

นักท่องเที่ยวมีความเชื่อมั่นต่อสถานการณ์ภายในประเทศไทยเพิ่มขึ้นอย่างต่อเนื่อง ภายหลังจากการยกเลิกการห้ามออกนอกเคหะสถาน (เคอร์ฟิว) ทั่วประเทศ การสร้างความเข้าใจต่อรัฐบาลประเทศต่างๆ อย่างต่อเนื่อง และการไม่มีการชุมนุมทางการเมือง ส่งผลให้ความมั่นใจของนักท่องเที่ยวเพิ่มขึ้นอย่างต่อเนื่อง โดยนักท่องเที่ยวเฉลี่ยต่อวันรายสัปดาห์เพิ่มขึ้นจาก 56,330 คน ในสัปดาห์แรก เป็น 74,997 คน ในสัปดาห์ที่ 4 ของเดือน และเมื่อเปรียบเทียบกับช่วงเวลาเดียวกันของปีที่ผ่านมาพบว่า นักท่องเที่ยวปรับตัวจากเดิมหดตัวร้อยละ 16.78 เป็นขยายตัวร้อยละ 6.37 ซึ่งสะท้อนถึงความเชื่อมั่นของนักท่องเที่ยวที่เพิ่มขึ้นอย่างต่อเนื่อง จึงคาดว่าในเดือนสิงหาคมนักท่องเที่ยวจะหดตัวต่ำกว่าเดิมที่คาดว่า จะหดตัวร้อยละ 5-7



หมายเหตุ : ปรับปรุงข้อมูลรายสัปดาห์ ณ วันที่ 31 กรกฎาคม 2557

ที่มา : สำนักงานตรวจคนเข้าเมือง และกรมการท่องเที่ยว

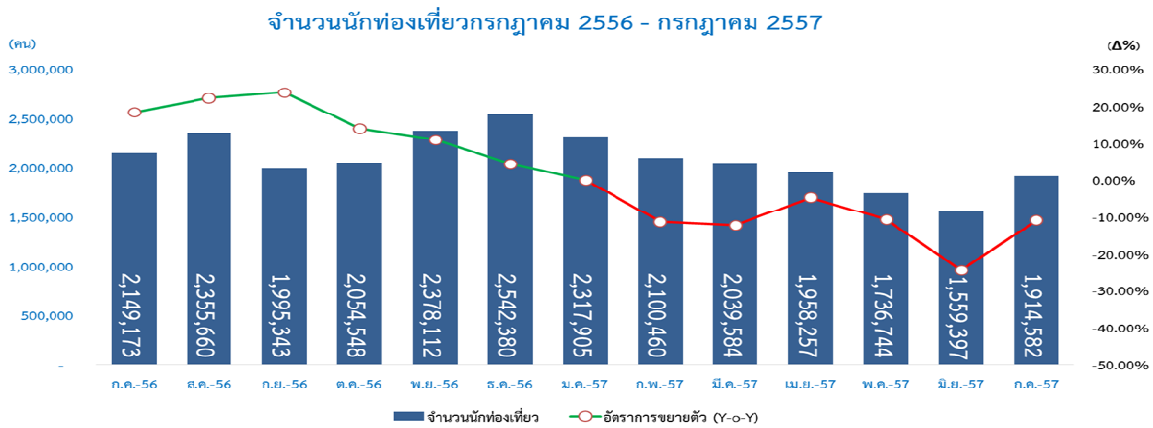


รายงานสถานการณ์ท่องเที่ยว

ประจำเดือนกรกฎาคม 2557

3. สถานการณ์นักท่องเที่ยวเดือนมกราคม – กรกฎาคม 2557

จำนวนและรายได้จากการท่องเที่ยว 7 เดือนแรกหดตัวต่อเนื่องจากเดือนที่ผ่านมา นักท่องเที่ยวมกราคม – กรกฎาคม 2557 มีจำนวน 13,626,929 คน หดตัวร้อยละ 10.47 จากช่วงเวลาเดียวกันของปีที่ผ่านมา ขณะที่รายได้จากการท่องเที่ยวมีมูลค่าเท่ากับ 631,013.38 ล้านบาท หดตัวร้อยละ 7.59 จากช่วงเวลาเดียวกันของปีที่ผ่านมา การหดตัวดังกล่าวเป็นผลจากการลดลงของจำนวนนักท่องเที่ยวต่อเนื่องกันกว่า 7 เดือน แต่จากแนวโน้มการหดตัวที่ลดลงคาดว่าสถานการณ์โดยรวมจะปรับตัวดีขึ้นอย่างต่อเนื่อง



จำนวนและรายได้จากการท่องเที่ยวเดือนมกราคม – กรกฎาคม 2557

Country of Nationality	Number of Arrivals			Tourism Receipts (Mil.Baht)		
	2014	2013	%Δ	2014	2013	%Δ
East Asia	7,613,504	9,167,133	-16.95	253,459.85	307,078.41	-17.46
Europe	3,741,557	3,602,058	+3.87	246,548.34	236,618.44	+4.20
The Americas	651,452	680,372	-4.25	43,924.19	45,758.11	-4.01
South Asia	684,217	784,242	-12.75	25,865.34	29,504.16	-12.33
Oceania	554,947	577,602	-3.92	38,125.16	39,390.33	-3.21
Middle East	293,612	323,471	-9.23	17,825.79	19,351.59	-7.88
Africa	87,640	85,804	+2.14	5,264.71	5,136.49	+2.50
Grand Total	13,626,929	15,220,682	-10.47	631,013.38	682,837.53	-7.59

ภาคผนวก

สถิตินักท่องเที่ยวเดือนกรกฎาคม ปี 2557

ตารางที่ 1 จำนวนนักท่องเที่ยวต่างชาติ ปี 2553 - 2557 (มกราคม - กรกฎาคม)

เดือน	2553	2554	2555	2556	2557p	$\Delta\%$ 57/56*
มกราคม	1,605,505	1,805,947	1,992,158	2,318,447	2,317,905	-0.02
กุมภาพันธ์	1,614,844	1,802,476	1,853,736	2,367,257	2,100,460	-11.27
มีนาคม	1,439,401	1,702,233	1,895,560	2,322,200	2,039,584	-12.17
เมษายน	1,108,209	1,552,337	1,686,268	2,057,855	1,958,257	-4.84
พฤษภาคม	826,610	1,407,407	1,546,888	1,943,968	1,736,744	-10.66
มิถุนายน	964,959	1,484,708	1,644,733	2,061,782	1,559,397	-24.37
กรกฎาคม	1,275,766	1,719,538	1,815,714	2,149,173	1,914,582	-10.92
สิงหาคม	1,270,883	1,726,559	1,926,929	2,355,660	-	-
กันยายน	1,214,810	1,486,333	1,611,754	1,995,343	-	-
ตุลาคม	1,316,806	1,422,210	1,801,147	2,054,548	-	-
พฤศจิกายน	1,478,856	1,291,548	2,143,550	2,378,112	-	-
ธันวาคม	1,819,751	1,829,174	2,435,466	2,542,380	-	-
รวม	15,936,40	19,230,47	22,353,90	26,546,725	13,626,929	-10.47

ที่มา : สำนักงานตรวจคนเข้าเมืองและกรมการท่องเที่ยว

หมายเหตุ: ^P ข้อมูลเดือนพฤษภาคม - กรกฎาคม 2557 เป็นข้อมูลเบื้องต้น เนื่องจากข้อมูลดังกล่าว จะต้องผ่านกระบวนการตรวจสอบโดยละเอียดอีกครั้ง ซึ่งอาจจะมีการเปลี่ยนแปลงบ้างเล็กน้อย

ตารางที่ 2 จำนวนนักท่องเที่ยวชาวต่างชาติที่เดินทางเข้าไทยรวมทุกด่าน เดือนกรกฎาคม 2557 จำแนกตามสัญชาติ

Country of	2014		2013		Δ(%)
Nationality	Number	% Share	Number	% Share	2014/2013
East Asia	1,203,142	62.84	1,391,813	64.76	-13.56
ASEAN	593,883	31.02	581,558	27.06	+2.12
Brunei	812	0.04	1,124	0.05	-27.76
Cambodia	47,374	2.47	35,769	1.66	+32.44
Indonesia	44,307	2.31	43,407	2.02	+2.07
Laos	129,697	6.77	86,613	4.03	+49.74
Malaysia	196,403	10.26	223,680	10.41	-12.19
Myanmar	17,294	0.90	14,505	0.67	+19.23
Philippines	31,738	1.66	24,449	1.14	+29.81
Singapore	67,374	3.52	69,379	3.23	-2.89
Vietnam	58,884	3.08	82,632	3.84	-28.74
China	342,547	17.89	458,683	21.34	-25.32
Hong Kong	47,818	2.50	65,158	3.03	-26.61
Japan	96,054	5.02	120,208	5.59	-20.09
Korea	89,618	4.68	114,145	5.31	-21.49
Taiwan	28,248	1.48	45,260	2.11	-37.59
Others	4,974	0.26	6,801	0.32	-26.86
Europe	389,752	20.36	421,044	19.59	-7.43
Austria	6,390	0.33	7,808	0.36	-18.16
Belgium	10,915	0.57	12,581	0.59	-13.24
Denmark	12,562	0.66	14,328	0.67	-12.33
Finland	2,659	0.14	2,519	0.12	+5.56
France	49,952	2.61	51,701	2.41	-3.38
Germany	38,967	2.04	44,102	2.05	-11.64
Ireland	6,767	0.35	8,028	0.37	-15.71
Italy	13,646	0.71	14,327	0.67	-4.75
Netherlands	31,027	1.62	33,935	1.58	-8.57
Norway	13,957	0.73	14,566	0.68	-4.18
Russia	63,879	3.34	71,849	3.34	-11.09
Spain	11,789	0.62	14,876	0.69	-20.75
Sweden	11,544	0.60	12,283	0.57	-6.02
Switzerland	16,144	0.84	17,881	0.83	-9.71
United Kingdom	74,489	3.89	75,482	3.51	-1.32
East Europe	16,151	0.84	15,439	0.72	+4.61
Others	8,914	0.47	9,339	0.43	-4.55
The Americas	79,753	4.17	87,770	4.08	-9.13
Argentina	796	0.04	969	0.05	-17.85
Brazil	2,519	0.13	2,370	0.11	+6.29
Canada	14,246	0.74	15,981	0.74	-10.86
USA	57,780	3.02	63,819	2.97	-9.46
Others	4,412	0.23	4,631	0.22	-4.73
South Asia	96,754	5.05	107,326	4.99	-9.85
Bangladesh	7,134	0.37	5,387	0.25	+32.43
India	76,236	3.98	87,057	4.05	-12.43
Nepal	1,831	0.10	2,081	0.10	-12.01
Pakistan	4,504	0.24	5,141	0.24	-12.39
Sri Lanka	4,321	0.23	5,273	0.25	-18.05
Others	2,728	0.14	2,387	0.11	+14.29
Oceania	85,979	4.49	96,529	4.49	-10.93
Australia	74,124	3.87	83,631	3.89	-11.37
New Zealand	11,619	0.61	12,715	0.59	-8.62
Others	236	0.01	183	0.01	+28.96
Middle East	46,282	2.42	32,999	1.54	+40.25
Egypt	1,466	0.08	1,252	0.06	+17.09
Israel	11,967	0.63	13,099	0.61	-8.64
Kuwait	5,224	0.27	2,171	0.10	+140.63
Saudi Arabia	1,005	0.05	480	0.02	+109.38
U.A.E.	10,103	0.53	3,473	0.16	+190.90
Others	16,517	0.86	12,524	0.58	+31.88
Africa	12,920	0.67	11,692	0.54	+10.50
South Africa	6,206	0.32	5,460	0.25	+13.66
Others	6,714	0.35	6,232	0.29	+7.73
Grand Total	1,914,582	100.00	2,149,173	100.00	-10.92

ตารางที่ 3 จำนวนนักท่องเที่ยวชาวต่างชาติที่เดินทางเข้าไทย ณ สนามบินสุวรรณภูมิและดอนเมือง
เดือนกรกฎาคม 2557 จำแนกตามสัญชาติ

Country of Nationality	2014		2013		Δ(%)
	Number	% Share	Number	% Share	2014/2013
East Asia	613,441	52.26	848,683	57.96	-27.72
ASEAN	187,224	15.95	224,041	15.30	-16.43
Brunei	692	0.06	1,005	0.07	-31.14
Cambodia	7,375	0.63	6,271	0.43	+17.60
Indonesia	26,323	2.24	32,563	2.22	-19.16
Laos	2,937	0.25	3,995	0.27	-26.48
Malaysia	47,070	4.01	49,000	3.35	-3.94
Myanmar	15,495	1.32	14,039	0.96	+10.37
Philippines	15,131	1.29	17,806	1.22	-15.02
Singapore	43,933	3.74	50,556	3.45	-13.10
Vietnam	28,268	2.41	48,806	3.33	-42.08
China	211,770	18.04	332,271	22.69	-36.27
Hong Kong	33,870	2.89	55,362	3.78	-38.82
Japan	89,488	7.62	113,582	7.76	-21.21
Korea	61,777	5.26	76,956	5.26	-19.72
Taiwan	25,199	2.15	40,335	2.75	-37.53
Others	4,113	0.35	6,136	0.42	-32.97
Europe	310,540	26.45	349,765	23.89	-11.21
Austria	5,771	0.49	7,096	0.48	-18.67
Belgium	9,681	0.82	11,028	0.75	-12.21
Denmark	11,212	0.96	13,128	0.90	-14.59
Finland	2,188	0.19	2,160	0.15	+1.30
France	41,408	3.53	44,121	3.01	-6.15
Germany	32,049	2.73	36,484	2.49	-12.16
Ireland	5,367	0.46	6,366	0.43	-15.69
Italy	12,163	1.04	12,844	0.88	-5.30
Netherlands	28,332	2.41	30,364	2.07	-6.69
Norway	13,238	1.13	13,551	0.93	-2.31
Russia	36,491	3.11	51,088	3.49	-28.57
Spain	10,807	0.92	13,484	0.92	-19.85
Sweden	10,366	0.88	11,244	0.77	-7.81
Switzerland	13,942	1.19	15,792	1.08	-11.71
United Kingdom	57,935	4.94	60,318	4.12	-3.95
East Europe	12,298	1.05	12,754	0.87	-3.58
Others	7,292	0.62	7,943	0.54	-8.20
The Americas	61,490	5.24	70,782	4.83	-13.13
Argentina	547	0.05	689	0.05	-20.61
Brazil	1,728	0.15	1,854	0.13	-6.80
Canada	10,505	0.89	12,711	0.87	-17.36
USA	45,377	3.87	51,889	3.54	-12.55
Others	3,333	0.28	3,639	0.25	-8.41
South Asia	86,049	7.33	96,505	6.59	-10.83
Bangladesh	6,693	0.57	5,249	0.36	+27.51
India	66,800	5.69	77,005	5.26	-13.25
Nepal	1,727	0.15	1,983	0.14	-12.91
Pakistan	4,084	0.35	4,760	0.33	-14.20
Sri Lanka	4,054	0.35	5,139	0.35	-21.11
Others	2,691	0.23	2,369	0.16	+13.59
Oceania	50,725	4.32	57,918	3.96	-12.42
Australia	42,772	3.64	48,832	3.33	-12.41
New Zealand	7,824	0.67	8,952	0.61	-12.60
Others	129	0.01	134	0.01	-3.73
Middle East	42,075	3.58	31,193	2.13	+34.89
Egypt	1,311	0.11	1,108	0.08	+18.32
Israel	11,541	0.98	12,766	0.87	-9.60
Kuwait	4,518	0.38	1,926	0.13	+134.58
Saudi Arabia	876	0.07	403	0.03	+117.37
U.A.E.	9,076	0.77	3,327	0.23	+172.80
Others	14,753	1.26	11,663	0.80	+26.49
Africa	9,590	0.82	9,478	0.65	+1.18
South Africa	3,909	0.33	3,898	0.27	+0.28
Others	5,681	0.48	5,580	0.38	+1.81
Grand Total	1,173,910	100.00	1,464,324	100.00	-19.83

ตารางที่ 4 จำนวนนักท่องเที่ยวต่างชาติที่เดินทางเข้าไทย เดือนกรกฎาคม 2557 จำแนกตามด่านตรวจคนเข้าเมือง

ลำดับ	ด่าน	2557 ^P	2556	%Δ 2557/2556
1	สุวรรณภูมิ	991,760	1,270,075	-21.91
2	ดอนเมือง	182,150	194,249	-6.23
3	อุตะเภ	9	5	+80.00
4	เชียงใหม่	48,670	30,234	+60.98
5	หาดใหญ่	7,491	7,625	-1.76
6	กระบี่	46,462	13,061	+255.73
7	ภูเก็ต	224,051	246,681	-9.17
8	สมุย	15,006	4,533	+231.04
9	ท่าเรือกรุงเทพ	1,975	71	+2,681.69
10	ท่าเรือสมุทรปราการ	38	14	+171.43
11	ท่าเรือคลองใหญ่	4,779	11,030	-56.67
12	ท่าเรือศรีราชา	14,697	153	+9,505.88
13	ท่าเรือนครพนม	10,991	8,849	+24.21
14	ท่าเรือเชียงของ	6,430	5,969	+7.72
15	ท่าเรือเชียงแสน	1,423	1,657	-14.12
16	ท่าเรือกระบี่	10	3,121	-99.68
17	ท่าเรือภูเก็ต	6,730	14,301	-52.94
18	ท่าเรือสตูล	1,377	1,714	-19.66
19	ท่าเรือสงขลา	4,465	395	+1,030.38
20	ท่าเรือตากใบ	2,178	3,048	-28.54
21	อรัญประเทศ	58,239	59,026	-1.33
22	กาบเชิง	2,975	1,947	+52.80
23	มุกดาหาร	22,717	12,803	+77.43
24	หนองคาย	104,968	71,579	+46.65
25	พิบูลมังสาหาร	16,921	11,293	+49.84
26	เบตง	16,092	20,049	-19.74
27	ควนโดน	3,188	7,077	-54.95
28	ปาดังเบซาร์	12,281	14,213	-13.59
29	สะเดา	94,712	116,396	-18.63
30	สุโขทัย-ลก	11,797	18,005	-34.48
	รวม	1,914,582	2,149,173	-10.92

ที่มา : สำนักงานตรวจคนเข้าเมืองและกรมการท่องเที่ยว

หมายเหตุ: ^P ข้อมูลเบื้องต้น

ตารางที่ 5 จำนวนผู้เดินทางคนไทยที่เดินทางไปต่างประเทศ เดือนกรกฎาคม 2557 จำแนกตามด่านตรวจคนเข้าเมือง

ลำดับ	ด่าน	2557 ^P	2556	%Δ 2557/2556
1	สุวรรณภูมิ	255,913	246,697	+3.74
2	ดอนเมือง	61,243	44,632	+37.22
3	อุตะภา	2	46	-
4	เชียงใหม่	6,383	4,720	+35.23
5	หาดใหญ่	1,671	1,590	+5.09
6	กระบี่	1,115	-	-
7	ภูเก็ต	6,217	5,287	+17.59
8	สมุย	243	68	+257.35
9	ท่าเรือกรุงเทพ	361	1	-
10	ท่าเรือสมุทรปราการ	-	-	-
11	ท่าเรือคลองใหญ่	5,062	4,901	+3.29
12	ท่าเรือศรีราชา	1,018	9	+11,211.11
13	ท่าเรือนครพนม	4,544	3,661	+24.12
14	ท่าเรือเชียงของ	-	5,702	-100.00
15	ท่าเรือเชียงแสน	5,154	447	+1,053.02
16	ท่าเรือกระบี่	-	259	-100.00
17	ท่าเรือภูเก็ต	57	93	-38.71
18	ท่าเรือสตูล	1,728	2,547	-32.16
19	ท่าเรือสงขลา	2,987	806	+270.60
20	ท่าเรือตากใบ	5,997	8,263	-27.42
21	อรัญประเทศ	123,055	104,473	+17.79
22	กาบเชิง	29,320	21,138	+38.71
23	มุกดาหาร	13,821	13,603	+1.60
24	หนองคาย	37,114	34,813	+6.61
25	พิบูลมังสาหาร	7,063	9,326	-24.27
26	เบตง	7,539	9,836	-23.35
27	ควนโดน	2,912	4,586	-36.50
28	ปางดงเบซาร์	8,747	12,218	-28.41
29	สะเดา	35,893	46,759	-23.24
30	สุโขทัย-ลก	18,289	24,269	-24.64
	รวม	643,448	610,750	+5.35

ที่มา: สำนักงานตรวจคนเข้าเมืองและกรมการท่องเที่ยว

หมายเหตุ: ^P ข้อมูลเบื้องต้น

สถิตินักท่องเที่ยว
เดือนมกราคม – กรกฎาคม ปี 2557

ตารางที่ 6 สรุปจำนวนและรายได้จากนักท่องเที่ยวชาวต่างชาติ ปี 2550 - 2557 (ม.ค. - ก.ค.)

ปี (พ.ศ.)	จำนวนนักท่องเที่ยวต่างชาติ		รายได้จากนักท่องเที่ยวต่างชาติ	
	จำนวน (คน)	% Δ	จำนวน (ล้านบาท)	% Δ
2550	14,464,228	+4.65	547,781.81	+ 13.57
2551	14,584,220	+0.83	574,520.52	+ 4.88
2552	14,149,841	-2.98	510,255.05	- 11.19
2553	15,936,400	+12.63	592,794.09	+ 16.18
2554	19,230,470	+20.67	776,217.20	+ 30.94
2555	22,353,903	+16.24	983,928.36	+26.76
2556	26,546,725	+18.76	1,207,145.82	+22.69
2557* (ม.ค.-ก.ค.)	13,626,929	-10.47	631,013.38	- 7.59

หมายเหตุ : *ข้อมูลเดือนพฤษภาคม - กรกฎาคม 2557 เป็นข้อมูลเบื้องต้น

ตารางที่ 7 สรุปจำนวนและรายได้จากนักท่องเที่ยวชาวต่างชาติ เดือนมกราคม - กรกฎาคม 2557

Country of Nationality	Number of Arrivals			Tourism Receipts (Mil.Baht)		
	2014*	2013*	% Δ	2014*	2013*	% Δ
East Asia	7,613,504	9,167,133	-16.95	253,459.85	307,078.41	-17.46
Europe	3,741,557	3,602,058	+3.87	246,548.34	236,618.44	+4.20
The Americas	651,452	680,372	-4.25	43,924.19	45,758.11	-4.01
South Asia	684,217	784,242	-12.75	25,865.34	29,504.16	-12.33
Oceania	554,947	577,602	-3.92	38,125.16	39,390.33	-3.21
Middle East	293,612	323,471	-9.23	17,825.79	19,351.59	-7.88
Africa	87,640	85,804	+2.14	5,264.71	5,136.49	+2.50
Grand Total	13,626,929	15,220,682	-10.47	631,013.38	682,837.53	-7.59

หมายเหตุ : *ข้อมูลเดือนพฤษภาคม - กรกฎาคม 2557 เป็นข้อมูลเบื้องต้น

ตารางที่ 8 จำนวนนักท่องเที่ยวต่างชาติ ปี 2555 - 2557* (รายเดือน)

เดือน	จำนวนนักท่องเที่ยวต่างชาติ			2556/2555		2557/2556	
	2555	2556	2557*	เพิ่ม (+)/ ลบ (-)	Δ%	เพิ่ม (+)/ ลบ (-)	Δ%
มกราคม	1,992,158	2,318,447	2,317,905	+326,289	+16.38	-542	-0.02
กุมภาพันธ์	1,853,736	2,367,257	2,100,460	+513,521	+27.70	-266,797	-11.27
มีนาคม	1,895,560	2,322,200	2,039,584	+426,640	+22.51	-282,616	-12.17
เมษายน	1,686,268	2,057,855	1,958,257	+371,587	+22.04	-99,598	-4.84
พฤษภาคม	1,546,888	1,943,968	1,736,744	+397,080	+25.67	-207,224	-10.66
มิถุนายน	1,644,733	2,061,782	1,559,397	+417,049	+25.36	-502,385	-24.37
กรกฎาคม	1,815,714	2,149,173	1,914,582	+333,459	+18.37	-234,591	-10.92
สิงหาคม	1,926,929	2,355,660	-	+428,731	+22.25	-	-
กันยายน	1,611,754	1,995,343	-	+383,589	+23.80	-	-
ตุลาคม	1,801,147	2,054,548	-	+253,401	+14.07	-	-
พฤศจิกายน	2,143,550	2,378,112	-	+234,562	+10.94	-	-
ธันวาคม	2,435,466	2,542,380	-	+106,914	+4.39	-	-
รวม	22,353,903	26,546,725	13,626,929	+4,192,822	+18.76	-1,593,753	-10.47

หมายเหตุ : *ข้อมูลเดือนพฤษภาคม - กรกฎาคม 2557 เป็นข้อมูลเบื้องต้น

ตารางที่ 9 จำนวนนักท่องเที่ยวชาวต่างชาติ เดือนมกราคม – กรกฎาคม 2557 จำแนกตามสัญชาติ

Country of Nationality	2014* (Jan-Jul)		2013 (Jan-Dec)		2012 (Jan-Dec)		Δ% (Y-O-Y)	
	number	%share	number	%share	number	%share	2014/2013	2013/2012
East Asia	7,613,504	55.87	15,911,375	59.94	12,525,214	56.03	-16.95	+27.03
ASEAN	3,652,344	26.80	7,282,266	27.43	6,281,153	28.10	-10.58	+15.94
Brunei	5,246	0.04	14,205	0.05	10,459	0.05	-34.81	+35.82
Cambodia	304,296	2.23	481,595	1.81	423,642	1.90	+8.21	+13.68
Indonesia	292,081	2.14	594,251	2.24	447,820	2.00	-12.13	+32.70
Laos	664,096	4.87	976,639	3.68	975,999	4.37	+16.35	+0.07
Malaysia	1,340,905	9.84	3,041,097	11.46	2,554,397	11.43	-18.92	+19.05
Myanmar	107,009	0.79	172,383	0.65	129,385	0.58	+7.99	+33.23
Philippines	170,877	1.25	321,571	1.21	289,566	1.30	-6.61	+11.05
Singapore	398,500	2.92	955,468	3.60	831,215	3.72	-21.47	+14.95
Vietnam	369,334	2.71	725,057	2.73	618,670	2.77	-17.65	+17.20
China	2,218,772	16.28	4,637,335	17.47	2,786,860	12.47	-21.23	+66.40
Hong Kong	215,342	1.58	588,335	2.22	473,666	2.12	-36.87	+24.21
Japan	676,521	4.96	1,536,425	5.79	1,373,716	6.15	-20.86	+11.84
Korea	621,090	4.56	1,295,342	4.88	1,163,619	5.21	-15.41	+11.32
Taiwan	202,610	1.49	502,176	1.89	394,225	1.76	-32.09	+27.38
Others	26,825	0.20	69,496	0.26	51,975	0.23	-28.55	+33.71

หมายเหตุ : *ข้อมูลเดือนพฤษภาคม – กรกฎาคม 2557 เป็นข้อมูลเบื้องต้น

ตารางที่ 9 จำนวนนักท่องเที่ยวต่างชาติ เดือนมกราคม – กรกฎาคม 2557 จำแนกตามสัญชาติ (ต่อ)

Country of Nationality	2014* (Jan-Jul)		2013 (Jan-Dec)		2012 (Jan-Dec)		Δ% (Y-O-Y)	
	number	%share	number	%share	number	%share	2013/2012	2012/2011
Europe	3,741,557	27.46	6,305,945	23.75	5,650,222	25.28	+3.87	+11.61
Austria	62,542	0.46	106,278	0.40	94,667	0.42	-1.16	+12.27
Belgium	59,074	0.43	101,109	0.38	94,896	0.42	+0.45	+6.55
Denmark	110,787	0.81	163,186	0.61	167,499	0.75	+3.92	-2.57
Finland	89,492	0.66	141,692	0.53	154,919	0.69	+6.89	-8.54
France	385,493	2.83	611,582	2.30	576,106	2.58	+6.60	+6.16
Germany	415,607	3.05	737,658	2.78	682,419	3.05	-1.82	+8.09
Ireland	35,776	0.26	63,522	0.24	60,305	0.27	-1.43	+5.33
Italy	114,351	0.84	207,192	0.78	200,703	0.90	+7.66	+3.23
Netherlands	126,022	0.92	218,765	0.82	208,122	0.93	-2.30	+5.11
Norway	94,984	0.70	154,049	0.58	148,796	0.67	-1.05	+3.53
Russia	1,028,231	7.55	1,746,565	6.58	1,316,564	5.89	+6.54	+32.66
Spain	56,372	0.41	123,084	0.46	113,141	0.51	+0.55	+8.79
Sweden	197,854	1.45	341,398	1.29	364,681	1.63	-3.56	-6.38
Switzerland	121,391	0.89	199,923	0.75	190,750	0.85	+4.24	+4.81
United Kingdom	539,081	3.96	905,024	3.41	873,053	3.91	+3.82	+3.66
East Europe	226,714	1.66	346,230	1.30	280,976	1.26	+12.71	+23.22
Others	77,786	0.57	138,688	0.52	122,625	0.55	+5.12	+13.10
The Americas	651,452	4.78	1,166,633	4.39	1,083,433	4.85	-4.25	+7.68
Argentina	15,310	0.11	21,035	0.08	17,853	0.08	+8.33	+17.82
Brazil	25,648	0.19	37,263	0.14	30,387	0.14	+27.51	+22.63
Canada	128,294	0.94	229,897	0.87	219,354	0.98	-5.95	+4.81
USA	448,141	3.29	823,486	3.10	768,638	3.44	-6.26	+7.14
Others	34,059	0.25	54,952	0.21	47,201	0.21	+7.67	+16.42

หมายเหตุ : *ข้อมูลเดือนพฤษภาคม – กรกฎาคม 2557 เป็นข้อมูลเบื้องต้น

ตารางที่ 9 จำนวนนักท่องเที่ยวชาวต่างชาติ เดือนมกราคม - กรกฎาคม 2557 จำแนกตามสัญชาติ (ต่อ)

Country of Nationality	2014* (Jan-Jul)		2013 (Jan-Dec)		2012 (Jan-Dec)		Δ% (Y-O-Y)	
	number	%share	number	%share	number	%share	2013/2012	2012/2011
South Asia	684,217	5.02	1,347,585	5.08	1,286,861	5.76	-12.75	+4.72
Bangladesh	43,477	0.32	82,418	0.31	72,657	0.33	+1.80	+13.43
India	527,059	3.87	1,050,889	3.96	1,013,308	4.53	-15.76	+3.71
Nepal	12,697	0.09	25,455	0.10	26,277	0.12	-11.77	-3.13
Pakistan	42,925	0.32	78,986	0.30	71,982	0.32	-1.04	+9.73
Sri Lanka	37,804	0.28	76,260	0.29	73,346	0.33	-5.15	+3.97
Others	20,255	0.15	33,577	0.13	29,291	0.13	+11.00	+14.63
Oceania	554,947	4.07	1,021,936	3.85	1,046,755	4.68	-3.92	-2.37
Australia	492,276	3.61	900,460	3.39	930,241	4.16	-3.44	-3.20
New Zealand	61,292	0.45	118,395	0.45	113,871	0.51	-7.48	+3.97
Others	1,379	0.01	3,081	0.01	2,643	0.01	-9.51	+16.57
Middle East	293,612	2.15	630,243	2.37	605,477	2.71	-9.23	+4.09
Egypt	13,860	0.10	28,175	0.11	19,918	0.09	+6.99	+41.45
Israel	75,665	0.56	134,874	0.51	129,551	0.58	+4.14	+4.11
Kuwait	27,230	0.20	71,173	0.27	64,611	0.29	-25.14	+10.16
Saudi Arabia	6,885	0.05	21,452	0.08	17,084	0.08	-39.21	+25.57
U.A.E.	50,029	0.37	123,926	0.47	113,547	0.51	-14.35	+9.14
Others	119,943	0.88	250,643	0.94	260,766	1.17	-8.96	-3.88
Africa	87,640	0.64	163,008	0.61	155,941	0.70	+2.14	+4.53
South Africa	39,636	0.29	75,748	0.29	76,326	0.34	-1.90	-0.76
Others	48,004	0.35	87,260	0.33	79,615	0.36	+5.73	+9.60
Grand Total	13,626,929	100.00	26,546,725	100.00	22,353,903	100.00	-10.47	+18.76

หมายเหตุ : *ข้อมูลเดือนพฤษภาคม - กรกฎาคม 2557 เป็นข้อมูลเบื้องต้น

ตารางที่ 10 จำนวนนักท่องเที่ยวในเขตประเทศอ่าวเปอร์เซีย ปี 2552 - 2557*

Nationality	2009	2010	2011	2012	2013	2014* (Jan-Jul)
U.A.E.	83,625	99,162	108,628	113,547	123,926	50,029
Oman	41,011	45,143	55,293	67,076	71,896	36,427
Iran	117,630	170,999	153,359	98,149	67,807	37,914
Kuwait	44,500	41,224	56,266	64,611	71,173	27,230
Qatar	10,594	15,868	20,143	27,523	28,967	9,665
Bahrain	16,276	18,087	21,592	27,867	27,393	11,821
Saudi Arabia	10,911	8,463	12,722	17,084	21,452	6,885
Iraq	2,408	2,185	2,375	3,191	9,959	2,173
รวม	326,955	401,131	430,378	419,048	422,573	182,144

หมายเหตุ : *ข้อมูลเดือนพฤษภาคม - กรกฎาคม 2557 เป็นข้อมูลเบื้องต้น

ตารางที่ 11 จำนวนนักท่องเที่ยวประเทศไทย รายเดือน ปี 2557 จำแนกตามด่าน

ลำดับ	ด่าน	มกราคม	กุมภาพันธ์	มีนาคม	เมษายนR	พฤษภาคมP	มิถุนายนP
1	สุวรรณภูมิ	151,116	149,628	150,378	142,444	128,759	78,387
2	ดอนเมือง	63,020	57,302	59,018	65,331	59,911	44,941
3	อุตะเถา	5	-	-	-	-	-
4	เชียงใหม่	25,144	25,080	21,334	25,473	21,918	20,258
5	หาดใหญ่	114	166	157	248	271	261
6	กระบี่	6,679	10,440	10,894	4,342	4,121	5,486
7	ภูเก็ต	97,187	97,677	69,742	86,373	66,777	56,804
8	สมุย	3,122	2,605	1,531	1,680	1,737	1,470
9	ท่าเรือกรุงเทพ	-	1	-	-	-	-
10	ท่าเรือสมุทรปราการ	-	-	-	-	-	-
11	ท่าเรือคลองใหญ่	34	16	24	42	32	14
12	ท่าเรือศรีราชา	9	89	105	1	62	1
13	ท่าเรือนครพนม	25	20	38	21	29	16
14	ท่าเรือเชียงของ	6,106	5,692	1,905	1,730	-	2,553
15	ท่าเรือเชียงแสน	682	595	731	776	-	2,800
16	ท่าเรือกระบี่	-	6	4	-	-	-
17	ท่าเรือภูเก็ต	1,413	5,345	563	16	8	24
18	ท่าเรือสตูล	272	426	174	162	108	37
19	ท่าเรือสงขลา	-	3	127	-	34	-
20	ท่าเรือตากใบ	-	-	1	-	1	2
21	อรัญประเทศ	1,176	1,387	917	1,111	1,059	902
22	กาบเชิง	1	-	1	3	3	3
23	มุกดาหาร	56	56	37	73	163	144
24	หนองคาย	1,220	2,483	1,024	1,306	1,818	1,763
25	พิบูลย์มังสาหาร	25	60	28	36	47	36
26	เบตง	299	217	295	431	440	416
27	ควนโดน	7	4	6	-	-	-
28	ปางงเบซาร์	18	38	14	27	11	9
29	สะเดา	677	751	783	1,138	638	551
30	สุโขทัย	49	25	51	71	59	56
	รวม	358,456	360,112	319,882	332,835	288,006	216,934

หมายเหตุ : P ข้อมูลเดือนเมษายน - กรกฎาคม 2557 เป็นข้อมูลเบื้องต้น

ตารางที่ 11 จำนวนนักท่องเที่ยวประเทศจีน รายเดือน ปี 2557 จำแนกตามด่าน (ต่อ)

ลำดับ	ด่าน	กรกฎาคมP	สิงหาคม	กันยายน	ตุลาคม	พฤศจิกายน	ธันวาคม	รวม
1	สุวรรณภูมิ	142,515	-	-	-	-	-	943,227
2	ดอนเมือง	69,255	-	-	-	-	-	418,778
3	อุตะเภ	-	-	-	-	-	-	5
4	เชียงใหม่	26,863	-	-	-	-	-	166,070
5	หาดใหญ่	186	-	-	-	-	-	1,403
6	กระบี่	12,604	-	-	-	-	-	54,566
7	ภูเก็ต	80,113	-	-	-	-	-	554,673
8	สมุย	1,851	-	-	-	-	-	13,996
9	ท่าเรือกรุงเทพ	387	-	-	-	-	-	388
10	ท่าเรือสมุทรปราการ	-	-	-	-	-	-	-
11	ท่าเรือคลองใหญ่	12	-	-	-	-	-	174
12	ท่าเรือศรีราชา	2,102	-	-	-	-	-	2,369
13	ท่าเรือนครพนม	20	-	-	-	-	-	169
14	ท่าเรือเชียงของ	1,918	-	-	-	-	-	19,904
15	ท่าเรือเชียงแสน	683	-	-	-	-	-	6,267
16	ท่าเรือกระบี่	-	-	-	-	-	-	10
17	ท่าเรือภูเก็ต	14	-	-	-	-	-	7,383
18	ท่าเรือสตูล	3	-	-	-	-	-	1,182
19	ท่าเรือสงขลา	162	-	-	-	-	-	326
20	ท่าเรือตากใบ	-	-	-	-	-	-	4
21	อรัญประเทศ	1,131	-	-	-	-	-	7,683
22	กาบเชิง	1	-	-	-	-	-	12
23	มุกดาหาร	59	-	-	-	-	-	588
24	หนองคาย	1,152	-	-	-	-	-	10,766
25	พิบูลย์มังสาหาร	10	-	-	-	-	-	242
26	เบตง	399	-	-	-	-	-	2,497
27	ควนโดน	4	-	-	-	-	-	21
28	ปางดงเบซาร์	38	-	-	-	-	-	155
29	สะเดา	1,009	-	-	-	-	-	5,547
30	สุโขทัย	56	-	-	-	-	-	367
	รวม	342,547	-	-	-	-	-	2,218,772

ตารางที่ 12 จำนวนนักท่องเที่ยวประเทศไทยปี 2557 จำแนกตามด่าน

ลำดับ	ด่าน	มกราคม	กุมภาพันธ์	มีนาคม	เมษายนR	พฤษภาคมP	มิถุนายนP
1	สุวรรณภูมิ	102,886	84,936	87,647	87,049	78,976	70,864
2	ดอนเมือง	3,775	3,165	3,462	3,595	3,404	2,527
3	อุตะเภ	-	1	-	-	-	-
4	เชียงใหม่	1,386	1,325	773	725	624	615
5	หาดใหญ่	59	63	56	38	42	40
6	กระบี่	296	147	203	214	203	270
7	ภูเก็ต	3,420	2,927	3,657	2,103	1,626	1,384
8	สมุย	203	108	158	146	151	128
9	ท่าเรือกรุงเทพ	-	3	130	-	-	-
10	ท่าเรือ	-	1	-	-	-	-
11	ท่าเรือคลองใหญ่	78	57	73	57	44	18
12	ท่าเรือศรีราชา	5	58	46	-	-	-
13	ท่าเรือนครพนม	46	58	62	48	65	36
14	ท่าเรือเชียงของ	224	261	210	131	-	193
15	ท่าเรือเชียงแสน	9	16	8	15	-	54
16	ท่าเรือกระบี่	-	31	36	-	-	-
17	ท่าเรือภูเก็ต	347	1,017	1,098	7	4	10
18	ท่าเรือสตูล	80	119	75	57	38	13
19	ท่าเรือสงขลา	15	20	48	66	13	-
20	ท่าเรือตากใบ	-	2	4	2	6	6
21	อรัญประเทศ	937	1,123	1,394	751	716	610
22	กาบเชิง	12	1	5	10	10	9
23	มุกดาหาร	208	183	249	229	510	453
24	หนองคาย	1,322	1,421	1,186	1,238	1,723	1,671
25	พิบูลย์มังสาหาร	185	173	178	115	301	232
26	เบตง	24	29	24	7	7	7
27	ควนโดน	18	35	44	27	31	31
28	ป่าดงเบขาร์	140	130	168	106	138	107
29	สะเดา	282	256	300	245	245	211
30	สุโขทัย	38	32	31	32	36	34
	รวม	115,995	97,698	101,325	97,013	88,913	79,523

หมายเหตุ : P ข้อมูลเดือนเมษายน - กรกฎาคม 2557 เป็นข้อมูลเบื้องต้น

ตารางที่ 12 จำนวนนักท่องเที่ยวประเทศไทยปี 2557 จำแนกตามด่าน (ต่อ)

ลำดับ	ด่าน	กรกฎาคมP	สิงหาคม	กันยายน	ตุลาคม	พฤศจิกายน	ธันวาคม	รวม
1	สุวรรณภูมิ	86,196	-	-	-	-	-	598,554
2	ดอนเมือง	3292	-	-	-	-	-	23,220
3	อุตะเภ	-	-	-	-	-	-	1
4	เชียงใหม่	556	-	-	-	-	-	6,004
5	หาดใหญ่	70	-	-	-	-	-	368
6	กระบี่	385	-	-	-	-	-	1,718
7	ภูเก็ต	2,068	-	-	-	-	-	17,185
8	สมุย	226	-	-	-	-	-	1,120
9	ท่าเรือกรุงเทพ	5	-	-	-	-	-	138
10	ท่าเรือ	-	-	-	-	-	-	1
11	ท่าเรือคลองใหญ่	39	-	-	-	-	-	366
12	ท่าเรือศรีราชา	40	-	-	-	-	-	149
13	ท่าเรือนครพนม	38	-	-	-	-	-	353
14	ท่าเรือเชียงของ	151	-	-	-	-	-	1,170
15	ท่าเรือเชียงแสน	10	-	-	-	-	-	112
16	ท่าเรือกระบี่	-	-	-	-	-	-	67
17	ท่าเรือภูเก็ต	34	-	-	-	-	-	2,517
18	ท่าเรือสตูล	15	-	-	-	-	-	397
19	ท่าเรือสงขลา	83	-	-	-	-	-	245
20	ท่าเรือตากใบ	4	-	-	-	-	-	24
21	อรัญประเทศ	803	-	-	-	-	-	6,334
22	กาบเชิง	3	-	-	-	-	-	50
23	มุกดาหาร	158	-	-	-	-	-	1,990
24	หนองคาย	1,397	-	-	-	-	-	9,958
25	พิบูลย์มังสาหาร	94	-	-	-	-	-	1,278
26	เบตง	16	-	-	-	-	-	114
27	ควนโดน	6	-	-	-	-	-	192
28	ปางดงเบซาร์	105	-	-	-	-	-	894
29	สะเดา	240	-	-	-	-	-	1,779
30	สุโขทัย	20	-	-	-	-	-	223
	รวม	96,054	-	-	-	-	-	676,521

ตารางที่ 13 จำนวนนักท่องเที่ยวประเทศเกาหลี รายเดือน ปี 2557 จำแนกตามด่าน

ลำดับ	ด่าน	มกราคม	กุมภาพันธ์	มีนาคม	เมษายนR	พฤษภาคมP	มิถุนายนP
1	สุวรรณภูมิ	93,759	65,383	51,546	51,097	48,811	39,293
2	ดอนเมือง	1,984	1,233	1281	1,591	1,199	3,027
3	อู่ตะเภา	2	-	-	-	-	-
4	เชียงใหม่	12,295	9,771	5,156	3,126	2,690	2,414
5	หาดใหญ่	9	6	8	7	8	7
6	กระบี่	113	92	111	108	103	136
7	ภูเก็ต	17,997	15,996	15,269	16,977	13,125	17,117
8	สมุย	121	136	178	196	203	171
9	ท่าเรือกรุงเทพ	3	22	-	3	3	4
10	ท่าเรือ	1	1	1	1	1	1
11	ท่าเรือคลองใหญ่	2	56	31	44	34	14
12	ท่าเรือศรีราชา	4	20	136	-	-	-
13	ท่าเรือนครพนม	73	33	9	28	38	21
14	ท่าเรือเชียงของ	496	262	144	179	-	264
15	ท่าเรือเชียงแสน	1,312	1,271	796	353	-	1,274
16	ท่าเรือกระบี่	-	2	-	-	-	-
17	ท่าเรือภูเก็ต	288	696	246	5	3	7
18	ท่าเรือสตูล	89	91	52	40	27	9
19	ท่าเรือสงขลา	-	-	6	4	2	-
20	ท่าเรือตากใบ	3	3	-	7	-	-
21	อรัญประเทศ	3,572	2,605	1,805	709	676	576
22	กาบเชิง	10	8	8	7	7	6
23	มุกดาหาร	87	86	90	70	156	139
24	หนองคาย	2,935	2,342	1,914	1,935	2,694	2,612
25	พิบูลย์มังสาหาร	301	251	252	214	425	328
26	เบตง	9	6	19	5	5	5
27	ควนโดน	63	91	51	87	100	99
28	ปาดังเบซาร์	81	65	21	19	17	13
29	สะเดา	255	140	348	210	284	245
30	สุโขทัย	26	3	3	9	3	3
	รวม	135,890	100,671	79,481	77,031	70,614	67,785

หมายเหตุ : P ข้อมูลเดือนเมษายน - กรกฎาคม 2557 เป็นข้อมูลเบื้องต้น

ตารางที่ 13 จำนวนนักท่องเที่ยวประเทศเกาหลี รายเดือน ปี 2557 จำแนกตามด่าน (ต่อ)

ลำดับ	ด่าน	กรกฎาคมP	สิงหาคม	กันยายน	ตุลาคม	พฤศจิกายน	ธันวาคม	รวม
1	สุวรรณภูมิ	54,592	-	-	-	-	-	404,481
2	ดอนเมือง	7,185	-	-	-	-	-	17,500
3	อุตะเกา	-	-	-	-	-	-	2
4	เชียงใหม่	3,189	-	-	-	-	-	38,641
5	หาดใหญ่	19	-	-	-	-	-	64
6	กระบี่	218	-	-	-	-	-	881
7	ภูเก็ต	20,335	-	-	-	-	-	116,816
8	สมุย	261	-	-	-	-	-	1,266
9	ท่าเรือกรุงเทพ	83	-	-	-	-	-	118
10	ท่าเรือ	6	-	-	-	-	-	12
11	ท่าเรือคลองใหญ่	17	-	-	-	-	-	198
12	ท่าเรือศรีราชา	528	-	-	-	-	-	688
13	ท่าเรือนครพนม	13	-	-	-	-	-	215
14	ท่าเรือเชียงของ	114	-	-	-	-	-	1,459
15	ท่าเรือเชียงแสน	272	-	-	-	-	-	5,278
16	ท่าเรือกระบี่	-	-	-	-	-	-	2
17	ท่าเรือภูเก็ต	15	-	-	-	-	-	1,260
18	ท่าเรือสตูล	15	-	-	-	-	-	323
19	ท่าเรือสงขลา	15	-	-	-	-	-	27
20	ท่าเรือตากใบ	-	-	-	-	-	-	13
21	อรัญประเทศ	187	-	-	-	-	-	10,130
22	กาบเชิง	2	-	-	-	-	-	48
23	มุกดาหาร	76	-	-	-	-	-	704
24	หนองคาย	2,011	-	-	-	-	-	16,443
25	พิบูลย์มังสาหาร	216	-	-	-	-	-	1,987
26	เบตง	4	-	-	-	-	-	53
27	ควนโดน	15	-	-	-	-	-	506
28	ปาดังเบซาร์	21	-	-	-	-	-	237
29	สะเตา	185	-	-	-	-	-	1,667
30	สุโขทัย	24	-	-	-	-	-	71
	รวม	89,618	-	-	-	-	-	621,090

ตารางที่14 จำนวนนักท่องเที่ยวต่างชาติ จำแนกตามด่านตรวจคนเข้าเมืองปี 2555 (มกราคม - ธันวาคม)

ลำดับ	ด่าน	ปี 2555												รวม
		มกราคม	กุมภาพันธ์	มีนาคม	เมษายน	พฤษภาคม	มิถุนายน	กรกฎาคม	สิงหาคม	กันยายน	ตุลาคม	พฤศจิกายน	ธันวาคม	
1	สุวรรณภูมิ	1,236,018	1,186,837	1,220,620	1,109,918	1,021,246	1,080,926	1,203,141	1,249,035	1,071,993	1,069,282	1,287,191	1,406,880	14,143,087
2	ดอนเมือง	-	-	880	2,163	2,433	3,572	13,807	11,981	6,759	111,904	144,711	159,587	457,797
3	อุตะเภ	16,541	17,391	9,081	2,933	1,086	6,003	8,974	4,291	21	859	888	2,909	70,977
4	เชียงใหม่	22,711	20,905	16,896	13,775	12,440	15,254	18,944	20,562	16,555	18,204	23,751	26,149	226,146
5	หาดใหญ่	6,703	7,062	7,637	5,149	6,224	6,974	6,816	7,163	6,201	7,105	8,244	8,528	83,806
6	กระบี่	23,650	22,001	16,939	8,264	7,832	7,958	7,773	6,933	5,298	8,682	15,324	25,911	156,565
7	ภูเก็ต	284,948	221,319	210,560	184,192	144,222	154,696	190,102	208,947	166,938	210,584	245,698	297,796	2,520,002
8	สมุย	9,408	9,039	9,607	11,697	11,229	13,583	13,330	14,812	13,259	11,743	12,109	15,227	145,043
9	ท่าเรือกรุงเทพ	1,152	1,062	1,157	680	78	54	84	580	48	54	780	241	5,970
10	ท่าเรือสมุทรปราการ	20	14	26	16	20	38	9	12	50	13	29	19	266
11	ท่าเรือคลองใหญ่	7,085	6,754	6,038	5,211	4,007	3,948	4,665	5,041	3,550	3,670	5,532	6,446	61,947
12	ท่าเรือศรีราชา	5,414	8,137	15,617	7,378	1,695	153	2,186	141	189	9,065	55	8,223	58,253
13	ท่าเรือนครพนม	4,466	11,251	5,988	5,911	3,614	6,078	6,589	6,407	6,001	6,846	5,633	6,787	75,571
14	ท่าเรือเชียงของ	7,245	5,584	5,865	5,160	5,481	4,008	3,512	4,450	3,465	5,052	5,388	5,596	60,806
15	ท่าเรือเชียงแสน	174	266	273	457	276	499	271	713	776	933	1,567	1,893	8,098
16	ท่าเรือกระบี่	0	0	-	1,507	1,587	1,536	2,431	772	841	8	-	-	8,682
17	ท่าเรือภูเก็ต	12,899	18,236	19,308	15,805	16,743	17,244	11,415	10,775	8,888	13,195	22,133	22,130	188,771
18	ท่าเรือสตูล	6,148	6,796	4,472	3,390	2,129	1,425	1,823	2,042	1,484	2,121	4,209	5,632	41,671
19	ท่าเรือสงขลา	433	358	899	533	611	494	560	748	595	885	427	284	6,827
20	ท่าเรือตากใบ	4,081	2,937	3,981	3,249	4,671	3,935	4,242	4,851	3,132	3,612	3,826	3,170	45,687
21	อรัญประเทศ	69,049	64,606	65,798	61,002	59,273	59,959	64,690	67,724	59,130	60,683	74,291	74,411	780,616
22	กาบเชิง	1,310	1,268	1,482	1,333	1,366	1,593	1,637	1,504	1,526	1,745	2,420	2,147	19,331
23	มุกดาหาร	2,510	10,778	11,539	13,366	11,711	10,640	11,666	12,960	10,268	10,853	12,699	19,704	138,694
24	หนองคาย	68,804	68,535	79,765	71,990	73,514	74,201	75,510	66,950	71,430	65,811	70,867	73,873	861,250
25	พิบูลย์มังสาหาร	11,322	10,244	11,016	13,463	12,032	9,719	10,067	11,398	9,250	9,072	9,618	12,079	129,280
26	เบตง	21,307	14,750	15,377	14,845	12,951	15,531	17,603	25,062	14,011	15,637	17,337	21,834	206,245
27	ควนโดน	9,224	7,655	7,733	6,153	6,435	7,653	7,525	8,382	6,868	7,787	8,535	10,860	94,810
28	ปาดังเบซาร์	17,828	13,527	12,493	14,616	16,431	12,410	10,842	20,411	11,931	13,832	15,461	25,925	185,707
29	สะเตา	125,362	102,793	115,623	86,255	88,425	106,299	98,324	132,587	95,235	113,715	127,866	173,151	1,365,635
30	สุโขทัย	16,346	13,631	18,890	15,857	17,126	18,350	17,176	19,695	16,062	18,195	16,961	18,074	206,363
	รวม	1,992,158	1,853,736	1,895,560	1,686,268	1,546,888	1,644,733	1,815,714	1,926,929	1,611,754	1,801,147	2,143,550	2,435,466	22,353,903

ตารางที่ 15 จำนวนนักท่องเที่ยวชาวต่างชาติ จำแนกตามด่านตรวจคนเข้าเมืองปี 2556 (มกราคม - ธันวาคม)

ลำดับ	ด่าน	ปี 2556*												
		มกราคม	กุมภาพันธ์	มีนาคม	เมษายน	พฤษภาคม	มิถุนายน	กรกฎาคม	สิงหาคม	กันยายน	ตุลาคม	พฤศจิกายน	ธันวาคม	รวม
1	สุวรรณภูมิ	1,366,553	1,347,318	1,368,394	1,181,332	1,105,379	1,200,125	1,270,075	1,361,505	1,175,040	1,195,363	1,376,474	1,422,491	15,370,049
2	ดอนเมือง	160,538	165,519	178,400	173,341	175,682	180,965	194,249	209,755	186,151	156,776	167,403	175,087	2,123,866
3	อุตะเภ	5,967	5,702	3,148	465	6	25	5	1,068	25	491	2,736	5,720	25,358
4	เชียงใหม่	31,559	33,763	26,381	23,470	24,287	26,401	30,234	33,438	28,643	30,048	43,232	48,713	380,169
5	หาดใหญ่	7,246	6,890	8,056	6,825	8,215	7,658	7,625	7,211	7,383	7,107	7,843	7,574	89,633
6	กระบี่	28,383	32,868	22,876	13,569	14,108	14,315	13,061	12,968	12,561	13,041	23,401	29,533	230,684
7	ภูเก็ต	303,744	316,629	288,692	243,432	210,031	224,704	246,681	261,509	224,634	256,889	288,612	333,502	3,199,059
8	สมุย	5,171	9,571	3,264	2,728	3,258	3,330	4,533	3,897	2,543	13,454	12,958	17,202	81,909
9	ท่าเรือกรุงเทพ	717	1,486	341	1,336	57	61	71	47	44	47	1,169	777	6,153
10	ท่าเรือสมุทรปราการ	49	23	47	35	30	22	14	19	238	16	10	16	519
11	ท่าเรือคลองใหญ่	7,995	8,344	9,580	9,395	9,912	10,065	11,030	12,066	8,354	9,573	10,477	12,140	118,931
12	ท่าเรือศรีราชา	7,953	8,878	15,864	2,459	141	2,120	153	114	2,153	5,357	2,900	2,299	50,391
13	ท่าเรือนครพนม	6,064	5,243	9,273	7,987	7,520	7,754	8,849	8,492	7,318	8,025	7,434	7,156	91,115
14	ท่าเรือเชียงของ	6,719	10,740	5,956	5,661	5,218	4,473	5,969	5,633	4,557	6,188	6,163	7,232	74,509
15	ท่าเรือเชียงแสน	558	1,871	2,180	1,629	1,494	1,612	1,657	2,202	1,678	1,830	2,350	2,923	21,984
16	ท่าเรือกระบี่	0	0	0	1930	1928	4,142	3,121	2,458	2,209	2,384	2,329	2,441	22,942
17	ท่าเรือภูเก็ต	20,847	21,204	23,728	19,422	19,525	9,113	14,301	12,144	12,134	11,260	27,704	35,879	227,261
18	ท่าเรือสตูล	7,568	7,270	5,945	3,743	2,438	1,931	1,714	2,040	1,697	2,213	4,719	7,071	48,349
19	ท่าเรือสงขลา	367	446	410	719	355	434	395	519	806	648	587	324	6,010
20	ท่าเรือตากใบ	2,694	3,475	2,542	2,499	3,183	3,568	3,048	3,859	2,229	2,715	3,336	3,951	37,099
21	อรัญประเทศ	76,313	71,231	74,036	70,329	65,087	55,461	59,026	67,389	52,961	60,415	67,945	73,818	794,011
22	กาบเชิง	2,356	2,106	2,014	2,137	2,068	1,904	1,947	2,274	1,973	2,072	2,256	2,274	25,381
23	มุกดาหาร	12,802	11,613	11,741	15,702	13,999	11,944	12,803	13,525	11,476	11,500	11,945	12,221	151,271
24	หนองคาย	77,389	70,031	64,560	72,821	67,065	68,688	71,579	76,206	67,020	66,115	70,118	72,887	844,479
25	พิบูลย์มังสาหาร	12,658	11,557	11,892	15,401	14,065	12,011	11,293	11,607	9,574	9,665	10,318	12,023	142,064
26	เบตง	12,971	23,104	15,532	15,647	16,056	19,911	20,049	29,278	15,805	14,475	20,079	20,760	223,667
27	ควนโดน	9,130	11,421	9,183	6,856	7,524	8,171	7,077	9,787	8,273	7,351	9,100	12,433	106,306
28	ป่าดงเบงกาลี	15,320	24,990	16,522	17,844	17,286	19,708	14,213	26,159	18,349	18,438	18,728	23,845	231,402
29	สะเดา	111,663	134,964	123,586	120,777	127,358	141,485	116,396	152,291	111,135	118,290	155,006	169,965	1,582,916
30	สุโขทัย	17,153	19,000	18,057	18,364	20,693	19,681	18,005	26,200	18,380	22,802	20,780	20,123	239,238
	รวม	2,318,447	2,367,257	2,322,200	2,057,855	1,943,968	2,061,782	2,149,173	2,355,660	1,995,343	2,054,548	2,378,112	2,542,380	26,546,725

ตารางที่ 16 จำนวนนักท่องเที่ยวชาวต่างชาติ จำแนกตามด่านตรวจคนเข้าเมืองปี 2557 (มกราคม - กรกฎาคม)

ลำดับ	ด่าน	ปี 2557												
		มกราคม	กุมภาพันธ์	มีนาคม	เมษายน	พฤษภาคม	มิถุนายน	กรกฎาคม	สิงหาคม	กันยายน	ตุลาคม	พฤศจิกายน	ธันวาคม	รวม
1	สุวรรณภูมิ	1,283,978	1,093,058	1,056,271	1,014,397	863,054	757,880	991,760	-	-	-	-	-	7,060,398
2	ดอนเมือง	165,114	141,927	156,512	169,508	163,595	139,387	182,150	-	-	-	-	-	1,118,193
3	อุตะเภ	7,979	4,549	2,654	1875	885	5,957	9	-	-	-	-	-	23,908
4	เชียงใหม่	58,619	54,509	45,466	47,447	40,825	38,635	48,670	-	-	-	-	-	334,171
5	หาดใหญ่	5,498	6,556	7,137	6,825	7,461	7,182	7,491	-	-	-	-	-	48,150
6	กระบี่	42,244	42,631	46,551	26,287	24,949	33,214	46,462	-	-	-	-	-	262,338
7	ภูเก็ต	359,412	328,458	295,396	270,022	208,761	192,986	224,051	-	-	-	-	-	1,879,086
8	สมุย	16,776	16,118	15,028	16,247	16,795	14,214	15,006	-	-	-	-	-	110,184
9	ท่าเรือกรุงเทพ	898	476	1281	58	63	74	1975	-	-	-	-	-	4,825
10	ท่าเรือสมุทรปราการ	34	22	16	24	25	20	38	-	-	-	-	-	179
11	ท่าเรือคลองใหญ่	11,529	10,174	12,802	9,991	7,679	3,233	4,779	-	-	-	-	-	60,187
12	ท่าเรือศรีราชา	1,547	8,489	7,650	177	10984	120	14697	-	-	-	-	-	43,664
13	ท่าเรือนครพนม	6,734	15,105	8,302	9,107	12,419	6,878	10,991	-	-	-	-	-	69,536
14	ท่าเรือเชียงของ	11,512	10,510	6,989	6,097	0	8,292	6,430	-	-	-	-	-	49,830
15	ท่าเรือเชียงแสน	3,215	3,031	2,811	2,922	0	7,344	1,423	-	-	-	-	-	20,746
16	ท่าเรือกระบี่	9	2111	2783	0	0	5	10	-	-	-	-	-	4,918
17	ท่าเรือภูเก็ต	20,438	22,423	21,644	6,175	3,199	9,254	6,730	-	-	-	-	-	89,863
18	ท่าเรือสตล	6,887	8,201	6,629	6,174	3,927	1,338	1,377	-	-	-	-	-	34,533
19	ท่าเรือสงขลา	383	405	2933	756	786	-	4465	-	-	-	-	-	9,728
20	ท่าเรือตากใบ	2,748	2,637	3,027	3,024	4,362	4,568	2,178	-	-	-	-	-	22,544
21	อรัญประเทศ	75,086	67,245	68,859	64,877	61,833	52,688	58,239	-	-	-	-	-	448,827
22	กาบเชิง	2,542	2,308	2,499	2,812	2,727	2,412	2,975	-	-	-	-	-	18,275
23	มุกดาหาร	12,371	11,789	13,225	16,618	37,019	32,882	22,717	-	-	-	-	-	146,621
24	หนองคาย	74,758	70,664	70,092	77,948	96,105	93,204	104,968	-	-	-	-	-	587,739
25	พิบูลย์มังสาหาร	12,459	11,772	12,089	15,731	20,410	15,739	16,921	-	-	-	-	-	105,121
26	เบตง	13,646	19,480	16,227	16,969	15,372	14,551	16,092	-	-	-	-	-	112,337
27	ควนโดน	8,105	10,378	9,926	8,072	8,738	8,641	3,188	-	-	-	-	-	57,048
28	ปาดังเบซาร์	12,297	13,328	13,323	16,740	10,937	8,503	12,281	-	-	-	-	-	87,409
29	สะเดา	82,655	104,483	111,477	120,054	90,890	78,426	94,712	-	-	-	-	-	682,697
30	สุโขทัย	18,432	17,623	19,985	21,323	22,944	21,770	11,797	-	-	-	-	-	133,874
	รวม	2,317,905	2,100,460	2,039,584	1,958,257	1,736,744	1,559,397	1,914,582	-	-	-	-	-	13,626,929

หมายเหตุ : P ข้อมูลเดือนพฤษภาคม - กรกฎาคม 2557 เป็นข้อมูลเบื้องต้น

ตารางที่ 17 จำนวนนักท่องเที่ยวต่างชาติ รายเดือน ปี 2553 - 2557

เดือน	จำนวนนักท่องเที่ยว					เดือน	2557/56		2556/55		2555/54		2554/53	
	2557*	2556	2555	2554	2553		จำนวน	%Δ (Y-O-Y)	จำนวน	%Δ (Y-O-Y)	จำนวน	%Δ (Y-O-Y)	จำนวน	%Δ (Y-O-Y)
มกราคม	2,317,905	2,318,447	1,992,158	1,805,947	1,605,505	มกราคม	-542	-0.02	+326,289	+16.38	+186,211	+10.31	+200,442	+12.48
กุมภาพันธ์	2,100,460	2,367,257	1,853,736	1,802,476	1,614,844	กุมภาพันธ์	-266,797	-11.27	+513,521	+27.70	+51,260	+2.84	+187,632	+11.62
มีนาคม	2,039,584	2,322,200	1,895,560	1,702,233	1,439,401	มีนาคม	-282,616	-12.17	+426,640	+22.51	+193,327	+11.36	+262,832	+18.26
เมษายน	1,958,257	2,057,855	1,686,268	1,552,337	1,108,209	เมษายน	-99,598	-4.84	+371,587	+22.04	+133,931	+8.63	+444,128	+40.08
พฤษภาคม	1,736,744	1,943,968	1,546,888	1,407,407	826,610	พฤษภาคม	-207,224	-10.66	+397,080	+25.67	+139,481	+9.91	+580,797	+70.26
มิถุนายน	1,559,397	2,061,782	1,644,733	1,484,708	964,959	มิถุนายน	-502,385	-24.37	+417,049	+25.36	+160,025	+10.78	+519,749	+53.86
กรกฎาคม	1,914,582	2,149,173	1,815,714	1,719,538	1,275,766	กรกฎาคม	-234,591	-10.92	+333,459	+18.37	+96,176	+5.59	+443,772	+34.78
สิงหาคม	-	2,355,660	1,926,929	1,726,559	1,270,883	สิงหาคม	-	-	+428,731	+22.25	+200,370	+11.61	+455,676	+35.86
กันยายน	-	1,995,343	1,611,754	1,486,333	1,214,810	กันยายน	-	-	+383,589	+23.80	+125,421	+8.44	+271,523	+22.35
ตุลาคม	-	2,054,548	1,801,147	1,422,210	1,316,806	ตุลาคม	-	-	+253,401	+14.07	+378,937	+26.64	+105,404	+8.00
พฤศจิกายน	-	2,378,112	2,143,550	1,291,548	1,478,856	พฤศจิกายน	-	-	+234,562	+10.94	+852,002	+65.97	-187,308	-12.67
ธันวาคม	-	2,542,380	2,435,466	1,829,174	1,819,751	ธันวาคม	-	-	+106,914	+4.39	+606,292	+33.15	+9,423	+0.52
รวม	13,626,929	26,546,725	22,353,903	19,230,470	15,936,400	รวม	-1,593,753	-10.47	+4,192,822	+18.76	+3,123,433	+16.24	+3,294,070	+20.67

หมายเหตุ : *ข้อมูลเดือนพฤษภาคม - กรกฎาคม 2557 เป็นข้อมูลเบื้องต้น

ตารางที่ 18 จำนวนนักท่องเที่ยวชาวญี่ปุ่น รายเดือน ปี 2553 - 2557

เดือน	จำนวนนักท่องเที่ยว					เดือน	2557/56		2556/55		2555/54		2554/53	
	2557*	2556	2555	2554	2553		จำนวน	%Δ (Y-O-Y)	จำนวน	%Δ (Y-O-Y)	จำนวน	%Δ (Y-O-Y)	จำนวน	%Δ (Y-O-Y)
มกราคม	115,995	137,348	101,337	105,096	101,889	มกราคม	-21,353	-15.55	+36,011	+35.54	-3,759	-3.58	+3,207	+3.15
กุมภาพันธ์	97,698	138,030	116,915	113,401	107,077	กุมภาพันธ์	-40,332	-29.22	+21,115	+18.06	+3,514	+3.10	+6,324	+5.91
มีนาคม	101,325	136,744	116,014	98,541	96,631	มีนาคม	-35,419	-25.90	+20,730	+17.87	+17,473	+17.73	+1,910	+1.98
เมษายน	97,013	111,237	102,481	88,887	72,235	เมษายน	-14,224	-12.79	+8,756	+8.54	+13,594	+15.29	+16,652	+23.05
พฤษภาคม	88,913	104,708	92,253	78,622	45,934	พฤษภาคม	-15,795	-15.08	+12,455	+13.50	+13,631	+17.34	+32,688	+71.16
มิถุนายน	79,523	106,527	94,138	80,693	51,695	มิถุนายน	-27,004	-25.35	+12,389	+13.16	+13,445	+16.66	+28,998	+56.09
กรกฎาคม	96,054	120,208	107,180	97,812	71,599	กรกฎาคม	-24,154	-20.09	+13,028	+12.16	+9,368	+9.58	+26,213	+36.61
สิงหาคม	-	162,888	146,091	130,746	94,353	สิงหาคม	-	-	+16,797	+11.50	+15,345	+11.74	+36,393	+38.57
กันยายน	-	134,976	121,604	115,279	87,790	กันยายน	-	-	+13,372	+11.00	+6,325	+5.49	+27,489	+31.31
ตุลาคม	-	113,194	104,735	71,151	73,372	ตุลาคม	-	-	+8,459	+8.08	+33,584	+47.20	-2,221	-3.03
พฤศจิกายน	-	133,502	135,635	58,078	93,018	พฤศจิกายน	-	-	-2,133	-1.57	+77,557	+133.54	-34,940	-37.56
ธันวาคม	-	137,063	135,333	89,587	98,081	ธันวาคม	-	-	+1,730	+1.28	+45,746	+51.06	-8,494	-8.66
รวม	676,521	1,536,425	1,373,716	1,127,893	993,674	รวม	-178,281	-20.86	+162,709	+11.84	+245,823	+21.79	+134,219	+13.51

หมายเหตุ : *ข้อมูลเดือนพฤษภาคม - กรกฎาคม 2557 เป็นข้อมูลเบื้องต้น

ตารางที่ 19 จำนวนนักท่องเที่ยวชาวมาเลเซีย รายเดือน ปี 2553 - 2557

เดือน	จำนวนนักท่องเที่ยว					เดือน	2557/56		2556/55		2555/54		2554/53	
	2557*	2556	2555	2554	2553		จำนวน	%Δ (Y-O-Y)	จำนวน	%Δ (Y-O-Y)	จำนวน	%Δ (Y-O-Y)	จำนวน	%Δ (Y-O-Y)
มกราคม	157,426	201,981	216,644	160,922	147,207	มกราคม	-44,555	-22.06	-14,663	-6.77	+55,722	+34.63	+13,715	+9.32
กุมภาพันธ์	190,882	251,084	187,338	217,755	205,370	กุมภาพันธ์	-60,202	-23.98	+63,746	+34.03	-30,417	-13.97	+12,385	+6.03
มีนาคม	211,280	231,210	211,828	195,762	160,681	มีนาคม	-19,930	-8.62	+19,382	+9.15	+16,066	+8.21	+35,081	+21.83
เมษายน	216,707	223,479	174,886	208,644	158,323	เมษายน	-6,772	-3.03	+48,593	+27.79	-33,758	-16.18	+50,321	+31.78
พฤษภาคม	187,934	254,412	183,637	211,532	130,195	พฤษภาคม	-66,478	-26.13	+70,775	+38.54	-27,895	-13.19	+81,337	+62.47
มิถุนายน	180,273	268,026	198,313	225,090	154,734	มิถุนายน	-87,753	-32.74	+69,713	+35.15	-26,777	-11.90	+70,356	+45.47
กรกฎาคม	196,403	223,680	186,514	250,599	166,644	กรกฎาคม	-27,277	-12.19	+37,166	+19.93	-64,085	-25.57	+83,955	+50.38
สิงหาคม	-	303,738	248,768	230,751	161,850	สิงหาคม	-	-	+54,970	+22.10	+18,017	+7.81	+68,901	+42.57
กันยายน	-	231,529	184,521	201,846	188,836	กันยายน	-	-	+47,008	+25.48	-17,325	-8.58	+13,010	+6.89
ตุลาคม	-	236,655	210,392	175,320	166,315	ตุลาคม	-	-	+26,263	+12.48	+35,072	+20.00	+9,005	+5.41
พฤศจิกายน	-	299,596	250,897	173,839	166,294	พฤศจิกายน	-	-	+48,699	+19.41	+77,058	+44.33	+7,545	+4.54
ธันวาคม	-	315,707	300,659	248,220	252,507	ธันวาคม	-	-	+15,048	+5.01	+52,439	+21.13	-4,287	-1.70
รวม	1,340,905	3,041,097	2,554,397	2,500,280	2,058,956	รวม	-312,967	-18.92	+486,700	+19.05	+54,117	+2.16	+441,324	+21.43

หมายเหตุ : *ข้อมูลเดือนพฤษภาคม - กรกฎาคม 2557 เป็นข้อมูลเบื้องต้น

ตารางที่ 20 จำนวนนักท่องเที่ยวชาวสิงคโปร์ รายเดือน ปี 2553 - 2557

เดือน	จำนวนนักท่องเที่ยว					เดือน	2557/56		2556/55		2555/54		2554/53	
	2557*	2556	2555	2554	2553		จำนวน	%Δ (Y-O-Y)	จำนวน	%Δ (Y-O-Y)	จำนวน	%Δ (Y-O-Y)	จำนวน	%Δ (Y-O-Y)
มกราคม	47,916	58,189	52,284	47,661	49,799	มกราคม	-10,273	-17.65	+5,905	+11.29	+4,623	+9.70	-2,138	-4.29
กุมภาพันธ์	42,224	61,723	53,624	52,164	49,936	กุมภาพันธ์	-19,499	-31.59	+8,099	+15.10	+1,460	+2.80	+2,228	+4.46
มีนาคม	58,662	76,042	67,386	57,692	50,459	มีนาคม	-17,380	-22.86	+8,656	+12.85	+9,694	+16.80	+7,233	+14.33
เมษายน	56,134	59,076	55,935	48,598	33,767	เมษายน	-2,942	-4.98	+3,141	+5.62	+7,337	+15.10	+14,831	+43.92
พฤษภาคม	57,217	77,430	63,082	57,862	31,900	พฤษภาคม	-20,213	-26.10	+14,348	+22.74	+5,220	+9.02	+25,962	+81.39
มิถุนายน	68,973	105,584	83,510	73,552	49,389	มิถุนายน	-36,611	-34.67	+22,074	+26.43	+9,958	+13.54	+24,163	+48.92
กรกฎาคม	67,374	69,379	61,958	53,246	49,729	กรกฎาคม	-2,005	-2.89	+7,421	+11.98	+8,712	+16.36	+3,517	+7.07
สิงหาคม	-	71,014	64,188	53,053	52,380	สิงหาคม	-	-	+6,826	+10.63	+11,135	+20.99	+673	+1.28
กันยายน	-	76,090	64,174	62,938	48,590	กันยายน	-	-	+11,916	+18.57	+1,236	+1.96	+14,348	+29.53
ตุลาคม	-	75,830	67,839	46,431	46,127	ตุลาคม	-	-	+7,991	+11.78	+21,408	+46.11	+304	+0.66
พฤศจิกายน	-	101,368	88,136	41,853	58,628	พฤศจิกายน	-	-	+13,232	+15.01	+46,283	+110.58	-16,775	-28.61
ธันวาคม	-	123,743	109,099	87,314	82,834	ธันวาคม	-	-	+14,644	+13.42	+21,785	+24.95	+4,480	+5.41
รวม	398,500	955,468	831,215	682,364	603,538	รวม	-108,923	-21.47	+124,253	+14.95	+148,851	+21.81	+78,826	+13.06

หมายเหตุ : *ข้อมูลเดือนพฤษภาคม - กรกฎาคม 2557 เป็นข้อมูลเบื้องต้น

ตารางที่ 21 จำนวนนักท่องเที่ยวชาวจีน รายเดือน ปี 2553 - 2557

เดือน	จำนวนนักท่องเที่ยว					เดือน	2557/56		2556/55		2555/54		2554/53	
	2557*	2556	2555	2554	2553		จำนวน	%Δ (Y-O-Y)	จำนวน	%Δ (Y-O-Y)	จำนวน	%Δ (Y-O-Y)	จำนวน	%Δ (Y-O-Y)
มกราคม	358,456	339,067	222,773	143,477	106,920	มกราคม	+19,389	+5.72	+116,294	+52.20	+79,296	+55.27	+36,557	+34.19
กุมภาพันธ์	360,112	464,975	158,742	183,163	152,717	กุมภาพันธ์	-104,863	-22.55	+306,233	+192.91	-24,421	-13.33	+30,446	+19.94
มีนาคม	319,882	372,875	198,767	148,236	74,267	มีนาคม	-52,993	-14.21	+174,108	+87.59	+50,531	+34.09	+73,969	+99.60
เมษายน	332,835	427,780	214,689	138,042	52,859	เมษายน	-94,945	-22.19	+213,091	+99.26	+76,647	+55.52	+85,183	+161.15
พฤษภาคม	288,006	383,292	192,642	134,825	35,833	พฤษภาคม	-95,286	-24.86	+190,650	+98.97	+57,817	+42.88	+98,992	+276.26
มิถุนายน	216,934	370,064	180,481	124,605	49,110	มิถุนายน	-153,130	-41.38	+189,583	+105.04	+55,876	+44.84	+75,495	+153.73
กรกฎาคม	342,547	458,683	263,412	179,076	90,223	กรกฎาคม	-116,136	-25.32	+195,271	+74.13	+84,336	+47.10	+88,853	+98.48
สิงหาคม	-	476,765	278,182	193,881	123,591	สิงหาคม	-	-	+198,583	+71.39	+84,301	+43.48	+70,290	+56.87
กันยายน	-	455,202	231,560	153,305	100,621	กันยายน	-	-	+223,642	+96.58	+78,255	+51.05	+52,684	+52.36
ตุลาคม	-	299,982	262,432	149,088	99,131	ตุลาคม	-	-	+37,550	+14.31	+113,344	+76.02	+49,957	+50.39
พฤศจิกายน	-	323,222	294,518	67,651	111,970	พฤศจิกายน	-	-	+28,704	+9.75	+226,867	+335.35	-44,319	-39.58
ธันวาคม	-	265,428	288,662	105,898	124,977	ธันวาคม	-	-	-23,234	-8.05	+182,764	+172.58	-19,079	-15.27
รวม	2,218,772	4,637,335	2,786,860	1,721,247	1,122,219	รวม	-597,964	-21.23	+1,850,475	+66.40	+1,065,613	+61.91	+599,028	+53.38

หมายเหตุ : *ข้อมูลเดือนพฤษภาคม - กรกฎาคม 2557 เป็นข้อมูลเบื้องต้น

ตารางที่ 22 จำนวนนักท่องเที่ยวชาวฮ่องกง รายเดือน ปี 2553 - 2557

เดือน	จำนวนนักท่องเที่ยว					เดือน	2557/56		2556/55		2555/54		2554/53	
	2557*	2556	2555	2554	2553		จำนวน	%Δ (Y-O-Y)	จำนวน	%Δ (Y-O-Y)	จำนวน	%Δ (Y-O-Y)	จำนวน	%Δ (Y-O-Y)
มกราคม	19,681	26,961	31,368	22,819	21,924	มกราคม	-7,280	-27.00	-4,407	-14.05	+8,549	+37.46	+895	+4.08
กุมภาพันธ์	18,804	49,968	22,647	39,130	40,274	กุมภาพันธ์	-31,164	-62.37	+27,321	+120.64	-16,483	-42.12	-1,144	-2.84
มีนาคม	21,012	51,844	32,940	33,384	21,974	มีนาคม	-30,832	-59.47	+18,904	+57.39	-444	-1.33	+11,410	+51.93
เมษายน	38,823	37,440	36,015	36,975	16,237	เมษายน	+1,383	+3.69	+1,425	+3.96	-960	-2.60	+20,738	+127.72
พฤษภาคม	37,097	49,849	33,375	34,912	7,207	พฤษภาคม	-12,752	-25.58	+16,474	+49.36	-1,537	-4.40	+27,705	+384.42
มิถุนายน	32,107	59,885	43,415	44,906	22,582	มิถุนายน	-27,778	-46.39	+16,470	+37.94	-1,491	-3.32	+22,324	+98.86
กรกฎาคม	47,818	65,158	50,389	49,980	40,842	กรกฎาคม	-17,340	-26.61	+14,769	+29.31	+409	+0.82	+9,138	+22.37
สิงหาคม	-	72,854	58,021	53,013	43,351	สิงหาคม	-	-	+14,833	+25.56	+5,008	+9.45	+9,662	+22.29
กันยายน	-	47,889	43,685	37,401	26,457	กันยายน	-	-	+4,204	+9.62	+6,284	+16.80	+10,944	+41.37
ตุลาคม	-	48,664	40,146	27,965	23,347	ตุลาคม	-	-	+8,518	+21.22	+12,181	+43.56	+4,618	+19.78
พฤศจิกายน	-	46,312	38,981	9,814	25,075	พฤศจิกายน	-	-	+7,331	+18.81	+29,167	+297.20	-15,261	-60.86
ธันวาคม	-	31,511	42,684	21,535	27,206	ธันวาคม	-	-	-11,173	-26.18	+21,149	+98.21	-5,671	-20.84
รวม	215,342	588,335	473,666	411,834	316,476	รวม	-125,763	-36.87	+114,669	+24.21	+61,832	+15.01	+95,358	+30.13

หมายเหตุ : *ข้อมูลเดือนพฤษภาคม - กรกฎาคม 2557 เป็นข้อมูลเบื้องต้น

ตารางที่ 23 จำนวนนักท่องเที่ยวชาวเกาหลี รายเดือน ปี 2553 - 2557

เดือน	จำนวนนักท่องเที่ยว					เดือน	2557/56		2556/55		2555/54		2554/53	
	2557*	2556	2555	2554	2553		จำนวน	%Δ (Y-O-Y)	จำนวน	%Δ (Y-O-Y)	จำนวน	%Δ (Y-O-Y)	จำนวน	%Δ (Y-O-Y)
มกราคม	135,890	143,799	100,202	116,450	92,186	มกราคม	-7,909	-5.50	+43,597	+43.51	-16,248	-13.95	+24,264	+26.32
กุมภาพันธ์	100,671	110,734	102,945	96,958	74,089	กุมภาพันธ์	-10,063	-9.09	+7,789	+7.57	+5,987	+6.17	+22,869	+30.87
มีนาคม	79,481	96,983	89,463	75,395	75,386	มีนาคม	-17,502	-18.05	+7,520	+8.41	+14,068	+18.66	+9	+0.01
เมษายน	77,031	84,569	78,638	69,858	51,901	เมษายน	-7,538	-8.91	+5,931	+7.54	+8,780	+12.57	+17,957	+34.60
พฤษภาคม	70,614	88,950	73,476	79,706	44,447	พฤษภาคม	-18,336	-20.61	+15,474	+21.06	-6,230	-7.82	+35,259	+79.33
มิถุนายน	67,785	95,099	89,031	76,993	44,454	มิถุนายน	-27,314	-28.72	+6,068	+6.82	+12,038	+15.64	+32,539	+73.20
กรกฎาคม	89,618	114,145	104,928	95,806	63,314	กรกฎาคม	-24,527	-21.49	+9,217	+8.78	+9,122	+9.52	+32,492	+51.32
สิงหาคม	-	128,162	120,549	112,238	69,738	สิงหาคม	-	-	+7,613	+6.32	+8,311	+7.40	+42,500	+60.94
กันยายน	-	94,266	84,266	74,198	59,148	กันยายน	-	-	+10,000	+11.87	+10,068	+13.57	+15,050	+25.44
ตุลาคม	-	110,509	97,324	74,602	71,717	ตุลาคม	-	-	+13,185	+13.55	+22,722	+30.46	+2,885	+4.02
พฤศจิกายน	-	113,658	109,837	61,784	77,298	พฤศจิกายน	-	-	+3,821	+3.48	+48,053	+77.78	-15,514	-20.07
ธันวาคม	-	114,468	112,960	72,295	81,767	ธันวาคม	-	-	+1,508	+1.33	+40,665	+56.25	-9,472	-11.58
รวม	621,090	1,295,342	1,163,619	1,006,283	805,445	รวม	-113,189	-15.41	+131,723	+11.32	+157,336	+15.64	+200,838	+24.94

หมายเหตุ : *ข้อมูลเดือนพฤษภาคม - กรกฎาคม 2557 เป็นข้อมูลเบื้องต้น

ตารางที่ 24 จำนวนนักท่องเที่ยวชาวไต้หวัน รายเดือน ปี 2553 - 2557

เดือน	จำนวนนักท่องเที่ยว					เดือน	2557/56		2556/55		2555/54		2554/53	
	2557*	2556	2555	2554	2553		จำนวน	%Δ (Y-O-Y)	จำนวน	%Δ (Y-O-Y)	จำนวน	%Δ (Y-O-Y)	จำนวน	%Δ (Y-O-Y)
มกราคม	30,408	31,694	25,360	40,800	45,316	มกราคม	-1,286	-4.06	+6,334	+24.98	-15,440	-37.84	-4,516	-9.97
กุมภาพันธ์	26,091	43,638	28,023	41,092	46,066	กุมภาพันธ์	-17,547	-40.21	+15,615	+55.72	-13,069	-31.80	-4,974	-10.80
มีนาคม	26,070	39,536	30,885	42,316	38,120	มีนาคม	-13,466	-34.06	+8,651	+28.01	-11,431	-27.01	+4,196	+11.01
เมษายน	31,565	43,474	30,964	40,312	21,327	เมษายน	-11,909	-27.39	+12,510	+40.40	-9,348	-23.19	+18,985	+89.02
พฤษภาคม	31,365	41,799	32,734	44,959	11,580	พฤษภาคม	-10,434	-24.96	+9,065	+27.69	-12,225	-27.19	+33,379	+288.25
มิถุนายน	28,863	52,959	36,243	47,065	16,274	มิถุนายน	-24,096	-45.50	+16,716	+46.12	-10,822	-22.99	+30,791	+189.20
กรกฎาคม	28,248	45,260	38,702	50,324	30,546	กรกฎาคม	-17,012	-37.59	+6,558	+16.94	-11,622	-23.09	+19,778	+64.75
สิงหาคม	-	46,006	37,168	45,381	35,287	สิงหาคม	-	-	+8,838	+23.78	-8,213	-18.10	+10,094	+28.61
กันยายน	-	45,187	34,292	42,303	32,508	กันยายน	-	-	+10,895	+31.77	-8,011	-18.94	+9,795	+30.13
ตุลาคม	-	42,665	35,283	27,232	30,540	ตุลาคม	-	-	+7,382	+20.92	+8,051	+29.56	-3,308	-10.83
พฤศจิกายน	-	37,518	31,960	10,751	29,459	พฤศจิกายน	-	-	+5,558	+17.39	+21,209	+197.27	-18,708	-63.51
ธันวาคม	-	32,440	32,611	15,075	32,197	ธันวาคม	-	-	-171	-0.52	+17,536	+116.33	-17,122	-53.18
รวม	202,610	502,176	394,225	447,610	369,220	รวม	-95,750	-32.09	+107,951	+27.38	-53,385	-11.93	+78,390	+21.23

หมายเหตุ : *ข้อมูลเดือนพฤษภาคม - กรกฎาคม 2557 เป็นข้อมูลเบื้องต้น

ตารางที่ 25 จำนวนนักท่องเที่ยวชาวเดนมาร์ก รายเดือน ปี 2553 - 2557

เดือน	จำนวนนักท่องเที่ยว					เดือน	2557/56		2556/55		2555/54		2554/53	
	2557*	2556	2555	2554	2553		จำนวน	%Δ (Y-O-Y)	จำนวน	%Δ (Y-O-Y)	จำนวน	%Δ (Y-O-Y)	จำนวน	%Δ (Y-O-Y)
มกราคม	28,642	27,218	28,844	27,845	24,792	มกราคม	+1,424	+5.23	-1,626	-5.64	+999	+3.59	+3,053	+12.31
กุมภาพันธ์	26,711	25,584	27,774	27,002	23,801	กุมภาพันธ์	+1,127	+4.41	-2,190	-7.89	+772	+2.86	+3,201	+13.45
มีนาคม	18,338	18,609	17,950	15,720	17,506	มีนาคม	-271	-1.46	+659	+3.67	+2,230	+14.19	-1,786	-10.20
เมษายน	10,414	8,001	9,896	11,147	9,365	เมษายน	+2,413	+30.16	-1,895	-19.15	-1,251	-11.22	+1,782	+19.03
พฤษภาคม	6,258	5,405	5,828	5,698	6,000	พฤษภาคม	+853	+15.78	-423	-7.26	+130	+2.28	-302	-5.03
มิถุนายน	7,862	7,459	7,512	8,018	7,946	มิถุนายน	+403	+5.40	-53	-0.71	-506	-6.31	+72	+0.91
กรกฎาคม	12,562	14,328	14,437	12,784	12,376	กรกฎาคม	-1,766	-12.33	-109	-0.76	+1,653	+12.93	+408	+3.30
สิงหาคม	-	6,257	6,527	6,777	6,217	สิงหาคม	-	-	-270	-4.14	-250	-3.69	+560	+9.01
กันยายน	-	5,705	6,303	6,209	6,471	กันยายน	-	-	-598	-9.49	+94	+1.51	-262	-4.05
ตุลาคม	-	10,626	10,056	10,642	9,727	ตุลาคม	-	-	+570	+5.67	-586	-5.51	+915	+9.41
พฤศจิกายน	-	14,865	14,039	13,303	11,592	พฤศจิกายน	-	-	+826	+5.88	+736	+5.53	+1,711	+14.76
ธันวาคม	-	19,129	18,333	18,951	16,605	ธันวาคม	-	-	+796	+4.34	-618	-3.26	+2,346	+14.13
รวม	110,787	163,186	167,499	164,096	152,398	รวม	+4,183	+3.92	-4,313	-2.57	+3,403	+2.07	+11,698	+7.68

หมายเหตุ : *ข้อมูลเดือนพฤษภาคม - กรกฎาคม 2557 เป็นข้อมูลเบื้องต้น

ตารางที่ 26 จำนวนนักท่องเที่ยวชาวอร์เวย์ รายเดือน ปี 2553 - 2557

เดือน	จำนวนนักท่องเที่ยว					เดือน	2557/56		2556/55		2555/54		2554/53	
	2557*	2556	2555	2554	2553		จำนวน	%Δ (Y-O-Y)	จำนวน	%Δ (Y-O-Y)	จำนวน	%Δ (Y-O-Y)	จำนวน	%Δ (Y-O-Y)
มกราคม	21,571	21,382	21,850	20,550	19,710	มกราคม	+189	+0.88	-468	-2.14	+1,300	+6.33	+840	+4.26
กุมภาพันธ์	19,377	20,120	21,492	18,977	19,068	กุมภาพันธ์	-743	-3.69	-1,372	-6.38	+2,515	+13.25	-91	-0.48
มีนาคม	13,051	16,867	15,969	13,127	17,237	มีนาคม	-3,816	-22.62	+898	+5.62	+2,842	+21.65	-4,110	-23.84
เมษายน	10,764	6,432	8,181	9,559	5,441	เมษายน	+4,332	+67.35	-1,749	-21.38	-1,378	-14.42	+4,118	+75.68
พฤษภาคม	5,138	4,515	4,566	4,124	3,627	พฤษภาคม	+623	+13.80	-51	-1.12	+442	+10.72	+497	+13.70
มิถุนายน	11,126	12,108	10,341	9,555	9,253	มิถุนายน	-982	-8.11	+1,767	+17.09	+786	+8.23	+302	+3.26
กรกฎาคม	13,957	14,566	11,985	11,079	10,158	กรกฎาคม	-609	-4.18	+2,581	+21.54	+906	+8.18	+921	+9.07
สิงหาคม	-	6,463	4,815	5,026	4,637	สิงหาคม	-	-	+1,648	+34.23	-211	-4.20	+389	+8.39
กันยายน	-	7,105	5,931	5,738	4,957	กันยายน	-	-	+1,174	+19.79	+193	+3.36	+781	+15.76
ตุลาคม	-	9,872	8,450	8,048	7,685	ตุลาคม	-	-	+1,422	+16.83	+402	+5.00	+363	+4.72
พฤศจิกายน	-	11,914	13,389	11,276	11,781	พฤศจิกายน	-	-	-1,475	-11.02	+2,113	+18.74	-505	-4.29
ธันวาคม	-	22,705	21,827	19,872	18,554	ธันวาคม	-	-	+878	+4.02	+1,955	+9.84	+1,318	+7.10
รวม	94,984	154,049	148,796	136,931	132,108	รวม	-1,006	-1.05	+5,253	+3.53	+11,865	+8.66	+4,823	+3.65

หมายเหตุ : *ข้อมูลเดือนพฤษภาคม - กรกฎาคม 2557 เป็นข้อมูลเบื้องต้น

ตารางที่ 27 จำนวนนักท่องเที่ยวชาวสวีเดน รายเดือน ปี 2553 - 2557

เดือน	จำนวนนักท่องเที่ยว					เดือน	2557/56		2556/55		2555/54		2554/53	
	2557*	2556	2555	2554	2553		จำนวน	%Δ (Y-O-Y)	จำนวน	%Δ (Y-O-Y)	จำนวน	%Δ (Y-O-Y)	จำนวน	%Δ (Y-O-Y)
มกราคม	60,880	65,178	72,239	73,691	62,483	มกราคม	-4,298	-6.59	-7,061	-9.77	-1,452	-1.97	+11,208	+17.94
กุมภาพันธ์	50,583	53,961	62,910	63,524	55,915	กุมภาพันธ์	-3,378	-6.26	-8,949	-14.23	-614	-0.97	+7,609	+13.61
มีนาคม	36,763	40,299	41,978	48,778	48,340	มีนาคม	-3,536	-8.77	-1,679	-4.00	-6,800	-13.94	+438	+0.91
เมษายน	16,355	12,812	15,777	17,645	17,981	เมษายน	+3,543	+27.65	-2,965	-18.79	-1,868	-10.59	-336	-1.87
พฤษภาคม	8,674	7,187	7,914	8,443	7,999	พฤษภาคม	+1,487	+20.69	-727	-9.19	-529	-6.27	+444	+5.55
มิถุนายน	13,055	13,437	11,649	12,804	12,507	มิถุนายน	-382	-2.84	+1,788	+15.35	-1,155	-9.02	+297	+2.37
กรกฎาคม	11,544	12,283	11,046	10,256	10,502	กรกฎาคม	-739	-6.02	+1,237	+11.20	+790	+7.70	-246	-2.34
สิงหาคม	-	7,995	7,672	8,401	7,831	สิงหาคม	-	-	+323	+4.21	-729	-8.68	+570	+7.28
กันยายน	-	8,751	8,415	9,146	8,924	กันยายน	-	-	+336	+3.99	-731	-7.99	+222	+2.49
ตุลาคม	-	20,261	17,725	17,945	19,301	ตุลาคม	-	-	+2,536	+14.31	-220	-1.23	-1,356	-7.03
พฤศจิกายน	-	31,462	33,464	34,170	35,562	พฤศจิกายน	-	-	-2,002	-5.98	-706	-2.07	-1,392	-3.91
ธันวาคม	-	67,772	73,892	69,053	67,869	ธันวาคม	-	-	-6,120	-8.28	+4,839	+7.01	+1,184	+1.74
รวม	197,854	341,398	364,681	373,856	355,214	รวม	-7,303	-3.56	-23,283	-6.38	-9,175	-2.45	+18,642	+5.25

หมายเหตุ : *ข้อมูลเดือนพฤษภาคม - กรกฎาคม 2557 เป็นข้อมูลเบื้องต้น

ตารางที่ 28 จำนวนและรายได้จากนักท่องเที่ยวชาวต่างชาติ มกราคม - กรกฎาคม 2557

Country of Nationality	Number of Arrivals			Tourism Receipts (Mil.Baht)		
	2014*	2013	%Δ	2014*	2013*	%Δ
East Asia	7,613,504	9,167,133	-16.95	253,459.85	307,078.41	-17.46
ASEAN	3,652,344	4,084,305	-10.58	96,425.67	107,159.96	-10.02
Brunei	5,246	8,047	-34.81	167.69	254.01	-33.98
Cambodia	304,296	281,203	+8.21	10,202.77	9,366.77	+8.93
Indonesia	292,081	332,408	-12.13	8,407.38	9,542.78	-11.90
Laos	664,096	570,770	+16.35	13,985.83	11,991.48	+16.63
Malaysia	1,340,905	1,653,872	-18.92	30,892.28	37,841.73	-18.36
Myanmar	107,009	99,096	+7.99	3,850.25	3,539.88	+8.77
Philippines	170,877	182,977	-6.61	6,808.60	7,314.85	-6.92
Singapore	398,500	507,423	-21.47	11,442.41	14,442.44	-20.77
Vietnam	369,334	448,509	-17.65	10,668.46	12,866.02	-17.08
China	2,218,772	2,816,736	-21.23	91,736.35	115,797.45	-20.78
Hong Kong	215,342	341,105	-36.87	7,308.75	11,737.38	-37.73
Japan	676,521	854,802	-20.86	26,025.31	32,650.41	-20.29
Korea	621,090	734,279	-15.41	24,394.75	28,702.25	-15.01
Taiwan	202,610	298,360	-32.09	6,684.67	9,799.85	-31.79
Others	26,825	37,546	-28.55	884.35	1,231.11	-28.17
Europe	3,741,557	3,602,058	+3.87	246,548.34	236,618.44	+4.20
Austria	62,542	63,277	-1.16	4,115.20	4,133.93	-0.45
Belgium	59,074	58,812	+0.45	3,647.09	3,604.35	+1.19
Denmark	110,787	106,604	+3.92	7,560.07	7,231.86	+4.54
Finland	89,492	83,721	+6.89	5,932.09	5,521.67	+7.43
France	385,493	361,624	+6.60	24,315.72	22,694.49	+7.14
Germany	415,607	423,303	-1.82	26,513.56	26,834.27	-1.20
Italy	114,351	106,219	+7.66	6,234.30	5,761.62	+8.20
Netherlands	126,022	128,985	-2.30	8,695.11	8,873.51	-2.01
Norway	94,984	95,990	-1.05	6,739.94	6,724.98	+0.22
Russia	1,028,231	965,146	+6.54	68,751.78	64,619.26	+6.40
Spain	56,372	56,062	+0.55	3,410.84	3,351.00	+1.79
Sweden	197,854	205,157	-3.56	14,364.52	14,781.74	-2.82
Switzerland	121,391	116,452	+4.24	8,550.04	8,159.35	+4.79
United Kingdom	539,081	519,270	+3.82	38,222.93	36,562.39	+4.54
East Europe	226,714	201,147	+12.71	12,574.04	11,074.32	+13.54
Others	113,562	110,289	+2.97	6,921.11	6,689.70	+3.46
The Americas	651,452	680,372	-4.25	43,924.19	45,758.11	-4.01
Argentina	15,310	14,133	+8.33	884.87	814.46	+8.64
Brazil	25,648	20,114	+27.51	1,685.09	1,312.64	+28.37
Canada	128,294	136,413	-5.95	9,423.06	9,971.70	-5.50
USA	448,141	478,078	-6.26	30,170.18	32,024.85	-5.79
Others	34,059	31,634	+7.67	1,760.99	1,634.46	+7.74
South Asia	684,217	784,242	-12.75	25,865.34	29,504.16	-12.33
Bangladesh	43,477	42,708	+1.80	1,542.11	1,489.72	+3.52
India	527,059	625,664	-15.76	20,255.33	23,888.44	-15.21
Nepal	12,697	14,390	-11.77	441.02	496.14	-11.11
Pakistan	42,925	43,374	-1.04	1,621.16	1,626.03	-0.30
Sri Lanka	37,804	39,858	-5.15	1,295.83	1,366.97	-5.20
Others	20,255	18,248	+11.00	709.89	636.86	+11.47
Oceania	554,947	577,602	-3.92	38,125.16	39,390.33	-3.21
Australia	492,276	509,831	-3.44	34,697.26	35,704.47	-2.82
New Zealand	61,292	66,247	-7.48	3,366.70	3,618.95	-6.97
Others	1,379	1,524	-9.51	61.20	66.91	-8.53
Middle East	293,612	323,471	-9.23	17,825.79	19,351.59	-7.88
Egypt	13,860	12,954	+6.99	677.35	631.48	+7.26
Israel	75,665	72,654	+4.14	5,512.58	5,272.20	+4.56
Kuwait	27,230	36,373	-25.14	1,609.51	2,143.17	-24.90
Saudi Arabia	6,885	11,325	-39.21	386.88	615.88	-37.18
U.A.E.	50,029	58,411	-14.35	3,192.07	3,677.99	-13.21
Others	119,943	131,754	-8.96	6,447.40	7,010.87	-8.04
Africa	87,640	85,804	+2.14	5,264.71	5,136.49	+2.50
S.Africa	39,636	40,403	-1.90	2,700.82	2,726.41	-0.94
Others	48,004	45,401	+5.73	2,563.89	2,410.08	+6.38
Grand Total	13,626,929	15,220,682	-10.47	631,013.38	682,837.53	-7.59

หมายเหตุ : *ข้อมูลเดือนพฤษภาคม - กรกฎาคม 2557 (ค.ศ. 2014) เป็นข้อมูลเบื้องต้น

ตารางที่ 29 จำนวนผู้เดินทางชาวไทยที่เดินทางไปต่างประเทศ เดือนมกราคม – กรกฎาคม 2557

ลำดับ	ด้าน	2557 ^P	2556	%Δ 2557/2556
1	สุวรรณภูมิ	1,922,655	1,709,323	+ 12.48
2	ดอนเมือง	436,345	326,104	+ 33.81
3	อุตะเถา	30	66	- 54.55
4	เชียงใหม่	54,841	37,693	+ 45.49
5	หาดใหญ่	13,007	12,608	+ 3.16
6	กระบี่	3,255	0	-
7	ภูเก็ต	41,909	42,424	- 1.21
8	สมุย	1,229	843	+ 45.79
9	ท่าเรือกรุงเทพ	364	3	+ 12,033.33
10	ท่าเรือสมุทรปราการ	0	2	- 100.00
11	ท่าเรือคลองใหญ่	33,408	44,018	- 24.10
12	ท่าเรือศรีราชา	1,141	288	+ 296.18
13	ท่าเรือนครพนม	28,772	28,340	+ 1.52
14	ท่าเรือเชียงใหม่	36,951	41,121	- 10.14
15	ท่าเรือเชียงใหม่	17,579	2,338	+ 651.88
16	ท่าเรือกระบี่	2,098	2,697	- 22.21
17	ท่าเรือภูเก็ต	473	780	- 39.36
18	ท่าเรือสตูล	24,194	28,274	- 14.43
19	ท่าเรือสงขลา	7,657	3,522	+ 117.40
20	ท่าเรือตากใบ	67,826	66,711	+ 1.67
21	อรัญประเทศ	696,042	741,806	- 6.17
22	กาบเชิง	143,795	141,099	+ 1.91
23	มุกดาหาร	152,115	106,495	+ 42.84
24	หนองคาย	254,375	258,298	- 1.52
25	พิบูลมังสาหาร	59,156	71,488	- 17.25
26	เบตง	78,858	71,726	+ 9.94
27	ควนโดน	25,071	35,611	- 29.60
28	ปาดังเบซาร์	83,164	94,909	- 12.38
29	สะเตา	299,044	335,900	- 10.97
30	สุโขทัย-ลก	217,985	187,435	+ 16.30
	รวม	4,703,339	4,391,922	+ 7.09

หมายเหตุ : *ข้อมูลเดือนพฤษภาคม – กรกฎาคม 2557 (ค.ศ. 2014) เป็นข้อมูลเบื้องต้น

สรุปสถิติท่องเที่ยวปี 2556

ตารางที่ 30 สรุปจำนวน วันพักเฉลี่ย ค่าใช้จ่ายเฉลี่ย และรายได้จากนักท่องเที่ยวต่างชาติ ปี 2556

Country of Residence	No. of Arrivals		Length of Stay		Per Capita Spending				Tourism Receipts			
	No.	+/- (%)	(Days)	+/-	Baht/Day	+/- (%)	US\$/Day	+/- (%)	Mil. Baht	+/- (%)	Mil. US\$	+/- (%)
East Asia	16,097,468	+ 26.01	6.84	+ 0.08	4,858.50	+ 6.10	158.10	+ 7.31	534,953.37	+ 35.28	17,408.18	+ 36.82
Asean	7,410,441	+ 14.67	5.80	- 0.09	4,556.88	+ 6.11	148.29	+ 7.32	195,857.00	+ 19.81	6,373.48	+ 21.18
Brunei	16,181	+ 21.49	6.24	+ 0.19	5,253.38	+ 6.74	170.95	+ 7.95	530.43	+ 33.74	17.26	+ 35.27
Cambodia	487,001	+ 13.11	8.01	- 0.32	3,985.82	+ 2.13	129.70	+ 3.29	15,548.22	+ 11.09	505.96	+ 12.35
Indonesia	595,015	+ 32.41	6.00	- 0.20	4,925.51	+ 4.11	160.28	+ 5.29	17,584.49	+ 33.40	572.23	+ 34.92
Laos	984,886	+ 0.39	6.13	- 0.14	3,549.45	+ 7.62	115.50	+ 8.84	21,429.28	+ 5.62	697.34	+ 6.83
Malaysia	3,031,072	+ 19.05	4.88	- 0.02	4,737.05	+ 6.75	154.15	+ 7.97	70,068.56	+ 26.57	2,280.14	+ 28.01
Myanmar	173,272	+ 33.58	8.32	- 0.08	4,369.42	+ 3.64	142.19	+ 4.83	6,299.07	+ 37.13	204.98	+ 38.69
Philippines	315,040	+ 12.28	8.08	+ 0.05	4,628.42	+ 4.08	150.62	+ 5.27	11,781.73	+ 17.59	383.40	+ 18.93
Singapore	1,067,286	+ 7.30	5.40	- 0.09	5,389.38	+ 5.61	175.38	+ 6.82	31,060.79	+ 11.47	1,010.76	+ 12.74
Vietnam	740,688	+ 16.21	6.56	- 0.01	4,436.06	+ 4.52	144.36	+ 5.71	21,554.43	+ 21.28	701.41	+ 22.66
China	4,609,717	+ 66.95	8.04	+ 0.09	5,097.20	+ 5.61	165.87	+ 6.82	188,912.67	+ 78.31	6,147.50	+ 80.34
Hong Kong	694,084	+ 14.74	6.14	- 0.02	5,471.60	+ 5.41	178.05	+ 6.61	23,318.17	+ 20.56	758.81	+ 21.93
Japan	1,515,718	+ 13.02	7.74	- 0.14	4,920.72	+ 4.14	160.13	+ 5.33	57,728.20	+ 15.61	1,878.56	+ 16.93
Korea	1,292,335	+ 12.04	7.66	+ 0.02	5,020.36	+ 4.34	163.37	+ 5.53	49,697.91	+ 17.21	1,617.24	+ 18.55
Taiwan	503,894	+ 28.11	7.33	+ 0.09	4,612.61	+ 4.55	150.10	+ 5.74	17,036.88	+ 35.60	554.41	+ 37.15
Others	71,279	+ 22.08	7.09	+ 0.17	4,754.03	+ 6.79	154.70	+ 8.01	2,402.54	+ 33.58	78.18	+ 35.10
Europe	6,155,582	+ 12.85	16.52	+ 0.05	4,141.21	+ 4.15	134.76	+ 5.34	421,120.32	+ 17.90	13,703.88	+ 19.24
Austria	104,359	+ 12.76	16.16	+ 0.10	4,179.52	+ 3.33	136.01	+ 4.50	7,048.50	+ 17.24	229.37	+ 18.57
Belgium	101,147	+ 7.45	16.82	+ 0.25	3,790.22	+ 1.57	123.34	+ 2.73	6,448.27	+ 10.79	209.84	+ 12.05
Denmark	159,629	- 1.48	15.51	+ 0.32	4,536.95	+ 4.84	147.64	+ 6.03	11,232.81	+ 5.47	365.53	+ 6.67
Finland	138,829	- 8.37	16.35	+ 0.38	4,369.55	+ 3.86	142.19	+ 5.04	9,918.23	- 2.58	322.75	- 1.47
France	580,062	+ 7.75	17.52	+ 0.47	3,761.68	+ 1.54	122.41	+ 2.69	38,228.78	+ 12.42	1,244.02	+ 13.70
Germany	723,711	+ 9.06	17.83	- 0.20	3,710.01	+ 2.55	120.73	+ 3.72	47,873.12	+ 10.59	1,557.86	+ 11.85
Italy	197,232	+ 5.16	15.98	- 0.41	3,841.77	+ 2.81	125.02	+ 3.98	12,108.32	+ 5.41	394.02	+ 6.61
Netherlands	209,659	+ 6.04	16.85	+ 0.27	4,154.76	+ 1.97	135.20	+ 3.14	14,677.80	+ 9.89	477.64	+ 11.14
Norway	154,398	+ 3.84	16.46	+ 0.41	4,479.20	+ 5.26	145.76	+ 6.46	11,383.43	+ 12.10	370.43	+ 13.37
Russia	1,745,779	+ 33.13	15.19	+ 0.73	4,619.51	+ 3.25	150.33	+ 4.42	122,501.98	+ 44.39	3,986.40	+ 46.04
Spain	123,985	+ 8.88	14.99	+ 0.41	3,815.16	+ 0.72	124.15	+ 1.87	7,090.59	+ 12.74	230.74	+ 14.03
Sweden	338,304	- 5.18	19.51	- 0.24	3,855.74	+ 2.63	125.47	+ 3.81	25,449.16	- 3.87	828.15	- 2.77
Switzerland	210,056	+ 3.60	17.25	+ 0.10	4,038.41	+ 5.01	131.42	+ 6.21	14,633.02	+ 9.42	476.18	+ 10.66
United Kingdom	847,678	+ 5.95	17.80	- 0.33	3,970.76	+ 4.92	129.21	+ 6.12	59,913.68	+ 9.14	1,949.68	+ 10.39
East Europe	332,455	+ 24.66	14.12	+ 0.05	4,257.74	+ 3.86	138.55	+ 5.04	19,986.96	+ 29.93	650.41	+ 31.41
Others	188,299	+ 12.88	15.42	- 0.13	4,348.32	+ 2.68	141.50	+ 3.85	12,625.67	+ 14.94	410.86	+ 16.25
The Americas	1,103,963	+ 9.64	14.96	- 0.12	4,632.33	+ 3.01	150.74	+ 4.18	76,504.62	+ 12.04	2,489.57	+ 13.32
Argentina	20,082	+ 18.86	13.07	+ 0.56	4,494.46	+ 2.39	146.26	+ 3.55	1,179.67	+ 27.15	38.39	+ 28.61
Brazil	34,176	+ 26.59	13.18	+ 0.72	4,809.46	+ 4.48	156.51	+ 5.68	2,166.38	+ 39.91	70.50	+ 41.51
Canada	209,059	+ 8.54	17.46	+ 0.49	4,353.83	+ 3.12	141.68	+ 4.29	15,892.21	+ 15.16	517.16	+ 16.47
USA	788,819	+ 8.58	14.56	- 0.31	4,740.17	+ 2.91	154.25	+ 4.08	54,441.99	+ 9.41	1,771.62	+ 10.66
Others	51,827	+ 17.98	12.94	- 0.02	4,211.44	+ 6.75	137.05	+ 7.97	2,824.37	+ 25.76	91.91	+ 27.19
South Asia	1,326,518	+ 5.26	7.27	+ 0.04	5,321.86	+ 4.29	173.18	+ 5.48	51,322.91	+ 10.38	1,670.12	+ 11.64
Bangladesh	84,902	+ 12.67	7.56	+ 0.16	4,814.92	+ 6.67	156.68	+ 7.88	3,090.50	+ 22.78	100.57	+ 24.18
India	1,028,414	+ 4.31	7.14	- 0.01	5,505.39	+ 4.24	179.15	+ 5.43	40,425.36	+ 8.59	1,315.50	+ 9.83
Nepal	25,802	- 1.99	8.87	+ 0.26	4,269.88	+ 3.20	138.95	+ 4.38	977.22	+ 4.20	31.80	+ 5.40
Pakistan	76,935	+ 10.83	8.40	+ 0.46	4,459.55	+ 3.74	145.12	+ 4.92	2,882.00	+ 21.64	93.78	+ 23.02
Sri Lanka	76,484	+ 4.42	6.77	- 0.08	5,224.43	+ 6.32	170.01	+ 7.53	2,705.19	+ 9.72	88.03	+ 10.97
Others	33,981	+ 13.15	7.74	+ 0.30	4,724.62	+ 8.03	153.75	+ 9.26	1,242.64	+ 27.16	40.44	+ 28.63
Oceania	1,019,374	- 1.60	13.22	- 0.18	5,284.05	+ 5.72	171.95	+ 6.93	71,208.47	+ 2.63	2,317.23	+ 3.80
Australia	906,004	- 2.58	13.19	- 0.20	5,401.68	+ 6.16	175.78	+ 7.37	64,550.97	+ 1.88	2,100.58	+ 3.04
New Zealand	106,736	+ 7.35	13.56	- 0.11	4,373.09	+ 3.86	142.31	+ 5.05	6,329.34	+ 10.59	205.97	+ 11.86
Others	6,634	+ 0.53	12.46	+ 0.45	3,970.02	+ 5.01	129.19	+ 6.21	328.16	+ 9.53	10.68	+ 10.79
Middle East	681,173	+ 2.60	11.90	+ 0.21	5,227.52	+ 6.14	170.11	+ 7.35	42,374.10	+ 10.85	1,378.92	+ 12.12
Egypt	26,650	+ 48.73	9.78	+ 0.63	4,995.00	+ 5.73	162.54	+ 6.93	1,301.88	+ 68.08	42.37	+ 70.02
Israel	133,438	+ 6.18	16.45	+ 0.42	4,389.61	+ 5.49	142.84	+ 6.68	9,635.42	+ 14.95	313.55	+ 16.26
Kuwait	75,388	+ 8.91	11.06	+ 0.55	5,621.49	+ 8.55	182.93	+ 9.79	4,687.15	+ 24.41	152.53	+ 25.83
Saudi Arabia	26,121	+ 13.54	10.38	+ 0.43	5,665.68	+ 6.29	184.37	+ 7.50	1,536.17	+ 25.89	49.99	+ 27.33
U.A.E.	164,710	+ 0.68	10.62	- 0.04	6,009.54	+ 5.60	195.56	+ 6.81	10,512.03	+ 5.92	342.08	+ 7.12
Others	254,866	- 3.65	10.98	+ 0.10	5,253.46	+ 6.81	170.96	+ 8.02	14,701.45	+ 3.86	478.41	+ 5.04
Africa	162,647	+ 3.39	11.56	+ 0.16	5,138.83	+ 3.53	167.23	+ 4.71	9,662.03	+ 8.54	314.42	+ 9.78
South Africa	73,657	+ 0.17	12.90	+ 0.46	5,229.39	+ 0.77	170.17	+ 1.92	4,968.84	+ 4.68	161.69	+ 5.87
Others	88,990	+ 6.22	10.46	- 0.03	5,041.91	+ 6.65	164.07	+ 7.87	4,693.19	+ 12.96	152.72	+ 14.25
Grand Total	26,546,725	+ 18.76	9.85	- 0.17	4,616.49	+ 5.09	150.23	+ 6.29	1,207,145.82	+ 22.69	39,282.32	+ 24.08

Note: Exchange rate 1 US\$ = 30.73 Baht

ตารางที่ 31 สรุปจำนวน วันพักเฉลี่ย ค่าใช้จ่ายเฉลี่ย และรายจ่ายของนักท่องเที่ยวชาวไทยปี 2556

Country of Destination	No. of Arrivals		Length of Stay		Per Capita Spending				Tourism Expenditure			
	No.	+/- (%)	(Days)	+/-	Baht/Day	+/- (%)	US\$/Day	+/- (%)	Mil. Baht	+/- (%)	Mil. US\$	+/- (%)
East Asia	4,931,019	+ 5.48	4.44	- 0.11	4,677.24	+ 4.42	152.22	+ 5.62	102,402.16	+ 7.48	3,332.75	+ 8.72
Asean	3,738,200	+ 4.90	4.09	- 0.13	4,280.63	+ 4.38	139.32	+ 5.59	65,447.35	+ 6.12	2,130.03	+ 7.34
Brunei	14,064	+ 4.60	5.60	- 0.04	3,819.14	+ 3.83	124.30	+ 5.03	300.79	+ 7.83	9.79	+ 9.02
Cambodia	29,515	+ 7.82	4.28	+ 0.07	3,296.05	+ 4.40	107.27	+ 5.60	416.37	+ 14.43	13.55	+ 15.71
Indonesia	59,933	+ 5.09	5.06	+ 0.26	4,196.55	+ 3.74	136.58	+ 4.94	1,272.65	+ 14.92	41.42	+ 16.25
Laos	963,462	- 0.16	3.31	- 0.23	3,272.60	+ 3.89	106.51	+ 5.08	10,436.53	- 3.02	339.66	- 1.90
Malaysia	2,044,002	+ 6.47	4.06	- 0.18	4,317.03	+ 2.22	140.50	+ 3.39	35,825.49	+ 4.21	1,165.97	+ 5.42
Myanmar	74,315	+ 3.17	4.25	- 0.04	3,332.85	+ 3.58	108.47	+ 4.77	1,052.64	+ 5.87	34.26	+ 7.10
Philippines	16,715	+ 3.20	6.10	+ 0.90	4,201.19	+ 5.39	136.73	+ 6.60	428.36	+ 27.59	13.94	+ 29.07
Singapore	426,582	+ 10.42	5.50	+ 0.07	5,758.59	+ 5.58	187.42	+ 6.80	13,510.81	+ 18.08	439.72	+ 19.44
Vietnam	109,612	+ 2.85	4.86	+ 0.15	4,136.76	+ 3.11	134.63	+ 4.30	2,203.71	+ 9.43	71.72	+ 10.70
China	329,527	+ 8.47	5.49	+ 0.11	5,060.68	+ 3.62	164.70	+ 4.82	9,155.29	+ 14.70	297.97	+ 16.02
Hong Kong	243,359	+ 8.35	4.81	- 0.28	6,047.49	+ 1.68	196.82	+ 2.85	7,078.94	+ 4.11	230.39	+ 5.31
Japan	219,002	+ 8.41	6.36	- 0.20	6,581.26	+ 5.84	214.19	+ 7.06	9,166.72	+ 11.25	298.34	+ 12.53
Korea	172,088	+ 5.99	5.46	- 0.01	5,568.21	+ 4.77	181.22	+ 5.97	5,231.90	+ 10.84	170.28	+ 12.11
Taiwan	159,139	+ 8.86	5.97	- 0.02	4,947.80	+ 3.67	161.03	+ 4.87	4,700.70	+ 12.48	152.99	+ 13.78
Others	69,704	- 3.24	4.71	- 0.22	4,938.26	+ 4.57	160.72	+ 5.77	1,621.26	- 3.33	52.77	- 2.21
Europe	522,229	+ 0.41	7.94	- 0.18	6,143.22	+ 6.04	199.94	+ 7.26	25,472.79	+ 4.11	829.03	+ 5.31
Austria	37,716	+ 2.22	6.18	- 0.40	5,582.53	+ 5.82	181.69	+ 7.05	1,301.20	+ 1.60	42.35	+ 2.77
Belgium	189	- 9.57	6.66	- 0.49	5,359.42	+ 3.38	174.43	+ 4.57	6.75	- 12.92	0.22	- 12.00
Denmark	38,061	+ 2.17	8.03	+ 0.06	5,373.44	+ 3.27	174.88	+ 4.46	1,642.28	+ 6.30	53.45	+ 7.52
Finland	17,560	+ 0.19	8.01	- 0.10	5,170.78	+ 4.05	168.29	+ 5.25	727.30	+ 2.97	23.67	+ 4.14
France	35,524	+ 2.35	6.80	- 0.08	6,713.27	+ 4.95	218.49	+ 6.16	1,621.68	+ 6.16	52.78	+ 7.39
Germany	98,642	+ 1.88	7.55	- 0.27	6,338.79	+ 5.25	206.30	+ 6.47	4,720.80	+ 3.54	153.64	+ 4.72
Italy	22,057	+ 0.75	6.44	- 0.41	6,059.54	+ 7.77	197.21	+ 9.00	860.74	+ 2.07	28.01	+ 3.24
Netherlands	38,866	- 2.15	7.67	- 0.17	5,665.70	+ 3.58	184.39	+ 4.77	1,688.96	- 0.84	54.97	+ 0.31
Norway	288	- 14.79	8.18	- 0.14	5,127.69	+ 6.26	166.88	+ 7.48	12.08	- 10.98	0.39	- 11.36
Russia	11,290	- 0.98	6.97	- 0.10	5,154.07	+ 6.56	167.74	+ 7.79	405.58	+ 4.02	13.20	+ 5.26
Spain	10,804	+ 1.28	6.09	- 0.32	5,668.09	+ 4.59	184.47	+ 5.79	372.94	+ 0.64	12.14	+ 1.85
Sweden	34,140	+ 7.98	8.33	+ 0.32	5,293.29	+ 6.08	172.27	+ 7.29	1,505.34	+ 19.12	48.99	+ 20.49
Switzerland	11,803	+ 6.67	7.31	- 0.17	6,559.80	+ 5.35	213.49	+ 6.56	565.98	+ 9.82	18.42	+ 11.10
United Kingdom	141,701	- 1.94	9.68	- 0.20	6,737.49	+ 7.96	219.28	+ 9.20	9,241.59	+ 3.73	300.77	+ 4.92
East Europe	2,102	+ 9.31	5.16	+ 0.08	5,556.73	+ 5.47	180.85	+ 6.68	60.27	+ 17.10	1.96	+ 18.07
Others	21,486	- 8.75	6.58	- 0.06	5,229.25	+ 4.98	170.19	+ 6.19	739.30	- 5.07	24.06	- 3.99
The Americas	53,200	- 5.72	9.89	+ 0.22	5,635.90	+ 6.39	183.42	+ 7.62	2,965.32	+ 2.59	96.51	+ 3.77
Canada	1,306	+ 7.05	9.03	+ 0.26	5,166.54	+ 5.47	168.15	+ 6.69	60.93	+ 16.26	1.98	+ 17.16
USA	51,479	- 5.92	9.93	+ 0.22	5,652.74	+ 6.42	183.97	+ 7.65	2,889.60	+ 2.39	94.04	+ 3.56
Others	415	- 14.78	7.12	+ 0.36	5,005.42	+ 4.10	162.91	+ 5.30	14.79	- 6.57	0.48	- 5.88
South Asia	118,149	+ 2.00	6.25	+ 0.11	4,037.75	+ 1.11	131.41	+ 2.27	2,981.59	+ 4.98	97.04	+ 6.19
Bangladesh	8,274	+ 0.32	5.08	+ 0.28	3,724.55	- 0.45	121.22	+ 0.69	156.55	+ 5.68	5.10	+ 6.92
India	93,823	+ 1.76	6.43	+ 0.10	4,091.57	+ 1.17	133.16	+ 2.34	2,468.37	+ 4.58	80.33	+ 5.78
Nepal	7,355	+ 0.52	5.91	+ 0.19	4,068.75	+ 1.42	132.42	+ 2.60	176.86	+ 5.34	5.76	+ 6.67
Pakistan	1,850	+ 17.76	5.93	- 0.01	3,507.58	+ 2.80	114.16	+ 3.99	38.48	+ 20.85	1.25	+ 22.55
Sri Lanka	4,986	+ 1.55	5.61	- 0.06	3,805.67	+ 3.04	123.86	+ 4.23	106.45	+ 3.53	3.46	+ 4.53
Others	1,861	+ 17.64	5.41	- 0.13	3,464.44	+ 4.45	112.75	+ 5.65	34.88	+ 19.99	1.14	+ 21.28
Oceania	127,911	- 5.59	9.12	+ 0.21	5,369.16	+ 6.60	174.74	+ 7.82	6,263.39	+ 3.01	203.85	+ 4.20
Australia	111,055	- 5.31	9.26	+ 0.26	5,395.46	+ 6.65	175.60	+ 7.88	5,548.53	+ 3.91	180.58	+ 5.10
New Zealand	16,699	- 7.87	8.19	- 0.10	5,204.50	+ 5.94	169.38	+ 7.16	711.79	- 3.58	23.17	- 2.44
Others	157	+ 112.16	4.72	- 2.31	4,142.83	+ 3.95	134.83	+ 5.15	3.07	+ 48.07	0.10	+ 42.86
Middle East	208,405	- 1.02	6.51	- 0.26	4,455.72	+ 4.56	145.01	+ 5.76	6,045.15	- 0.48	196.74	+ 0.66
Egypt	15,117	+ 1.51	6.00	+ 0.05	3,795.17	- 15.75	123.52	- 14.77	344.23	- 13.75	11.20	- 12.77
Israel	6,791	- 31.04	6.15	- 0.58	4,584.27	+ 7.60	149.20	+ 8.84	191.46	- 32.20	6.23	- 31.46
Kuwait	1,704	+ 12.33	6.09	+ 0.21	4,487.66	+ 7.84	146.05	+ 9.07	46.57	+ 25.46	1.52	+ 27.73
Saudi Arabia	30,130	+ 0.64	6.60	- 0.65	4,424.16	+ 7.45	143.99	+ 8.69	879.78	- 1.56	28.63	- 0.42
U.A.E.	92,043	+ 0.52	6.76	- 0.20	4,557.30	+ 5.91	148.32	+ 7.14	2,835.59	+ 3.41	92.29	+ 4.60
Others	62,620	- 0.27	6.28	- 0.22	4,443.74	+ 5.45	144.62	+ 6.66	1,747.52	+ 1.60	56.87	+ 2.76
Africa	9,000	+ 7.27	7.26	+ 0.40	4,289.88	+ 3.84	139.62	+ 5.04	280.30	+ 17.89	9.12	+ 19.22
South Africa	4,600	+ 3.35	7.34	+ 0.40	4,388.99	+ 4.36	142.84	+ 5.56	148.19	+ 14.07	4.82	+ 15.31
Others	4,400	+ 11.70	7.18	+ 0.42	4,181.76	+ 3.24	136.10	+ 4.43	132.11	+ 22.48	4.30	+ 23.92
Grand Total	5,969,913	+ 4.34	5.00	- 0.14	4,904.96	+ 4.63	159.64	+ 5.84	146,410.70	+ 6.20	4,765.04	+ 7.43

Note: Exchange rate 1 US\$ = 30.73 Baht

ข่าวสารที่เกี่ยวข้องกับการท่องเที่ยวในเดือนกรกฎาคม 2557

รอบรู้ทั่วโลก : นักท่องเที่ยวจีนทะลักเชียงใหม่ : เชียงใหม่ - นายสุริยะ ประสาทบัณฑิตย์ ผู้ว่าฯ เชียงใหม่ พร้อมด้วย นายพรชัย จิตรนวลเสถียร นายกสมาคมธุรกิจท่องเที่ยวเชียงใหม่ และผู้แทนการท่องเที่ยวแห่งประเทศไทย (ททท.) สำนักงานเชียงใหม่ ร่วมต้อนรับคณะนักท่องเที่ยวชาวจีนคณะแรกที่ ท่าอากาศยานนานาชาติเชียงใหม่ จำนวน 300 คน จากทั้งหมด 2,100 คน ที่เดินทางมาจากฮ่องกง นำโดย บริษัท ซี ซี ที เอ็กซ์เพรส จำกัด สาขาเชียงใหม่ ที่ทยอยเดินทางมาถึง จ.เชียงใหม่ วันละ 700 คน ช่วงวันที่ 18 - 20 มิ.ย.ที่ผ่านมา ทั้งนี้ นักท่องเที่ยวจีนคณะนี้ถือเป็นหมู่คณะใหญ่สุดที่เคยเดินทางมาเชียงใหม่ ซึ่งสิ่งที่ทำให้ชาวจีนชื่นชอบเป็นเพราะความเงียบสงบ ความงดงามตามธรรมชาติ ความมีเอกลักษณ์เฉพาะของเมือง โดยแหล่งท่องเที่ยวยอดนิยม ได้แก่ ปางช้าง ช้างล่องแพ ท่องเที่ยวเชิงผจญภัย เป็นต้น **(คม ชัด ลึก (กรอบบ่าย) ฉบับวันที่ 1 กรกฎาคม พ.ศ. 2557)**

ชาวเมืองน้ำหอมฮิตค้นคำว่า "ไทยแลนด์": "เลอโคติเดียง ดู ตูร์สม์" เว็บไซต์ข่าวท่องเที่ยวของฝรั่งเศส รายงานว่า "ไทยแลนด์" เป็นคำที่ได้รับความนิยมในการค้นหาที่สุดในเว็บไซต์ "เลอ รูตาต์" ซึ่งเป็นเว็บไซต์การท่องเที่ยวยอดนิยมของฝรั่งเศส โดยมีผู้เข้าชมหน้าเว็บที่ให้ข้อมูลการท่องเที่ยวไทยถึง 1,359 ล้านครั้ง ในช่วงเดือนมี.ค. - พ.ค. ที่ผ่านมา กรณีดังกล่าวนับเป็นการแสดงให้เห็นว่า นักท่องเที่ยวชาวฝรั่งเศสสนใจในการท่องเที่ยวในประเทศไทย ถึงแม้ว่าก่อนหน้านี้ ไทยจะประสบกับปัญหาความวุ่นวายทางการเมืองอย่างต่อเนื่อง ซึ่งส่งผลกระทบต่อ การท่องเที่ยว ทั้งนี้ชาวฝรั่งเศสเป็นชาติยุโรปที่เดินทางเข้ามาเที่ยวในประเทศไทยมากที่สุดเป็นอันดับ 4 รองจาก รัสเซีย อังกฤษ และเยอรมนี ตามลำดับ **(โพสต์ทูเดย์ ฉบับวันที่ 2 กรกฎาคม พ.ศ. 2557)**

ททท. จับมือแอร์เอเชียกระตุ้นช้อปปิ้ง : นางวิไลวรรณ ทวีศรี การท่องเที่ยวแห่งประเทศไทย (ททท.) กล่าวว่า การท่องเที่ยวแห่งประเทศไทย (ททท.) ร่วมกับ สายการบินแอร์เอเชีย จัดแคมเปญช่วง Green season กระตุ้นการเดินทางท่องเที่ยวเข้าเมืองไทยร่วม ช้อป ลด แลก แจกแถม กับโครงการ "Thailand Shopping Paradise with AirAsia" ทำให้เมืองไทยเป็นสวรรค์แห่งการช้อปปิ้ง โดยผสานความร่วมมือห้างสรรพสินค้า และร้านค้าชั้นนำทั้งคิงเพาเวอร์ เซ็นทรัล และเดอะมอลล์ พร้อมเดินทางโรดโชว์ต่างประเทศต่อเนื่องเพื่อประชาสัมพันธ์โครงการนี้ยังประเทศต่างๆ โดยเฉพาะ ตลาดที่มีศักยภาพสูงที่ประเทศจีน เมียนมาร์ และเวียดนาม ทั้งนี้ทางสายการบินแอร์เอเชียได้จัดโปรโมชั่นตัวราคาประหยัดสำหรับช่วงกรีนซีซั่นโดยเฉพาะ เพื่อสอดคล้องกับนโยบายของ ททท. **(สยามรัฐ ฉบับวันที่ 5 กรกฎาคม พ.ศ. 2557)**

หนุนเปิดท่องเที่ยวเชิงเกษตรลำปาง : นาย ประพัฒน์ ปัญญาชาติรักษ์ ประธานสภาเกษตรกรจังหวัดลำปาง เปิดเผยว่า จังหวัดลำปางมีแหล่งท่องเที่ยวเชิงเกษตรที่ยังไม่บอบช้ำ และยังพบแหล่งท่องเที่ยวทางธรรมชาติใหม่ๆ หลายแหล่งที่อำเภอแจ้ห่ม โดยส่วนตัวแล้วมีแนวคิดที่จะทำศูนย์เลี้ยงปลุสสัตว์ จัดประกวดแพะ แกะแห่งชาติ ขึ้นภายในสวนเพชรลานนา อำเภอแจ้ห่ม เพื่อปรับความคิดของเกษตรกรหันมาทำเกษตรที่ใช้น้ำน้อย สร้างเอกลักษณ์ให้เกิดขึ้นในพื้นที่ และขยายเครือข่ายออกไปให้เกษตรกรในพื้นที่เข้ามาร่วมกิจกรรมการท่องเที่ยว เชิงเกษตรอย่างชัดเจนต่อไป ทั้งนี้การท่องเที่ยวเชิงเกษตรจะทำให้เกิดการหมุนเวียน การจ่ายของนักท่องเที่ยวชาวบ้านเองได้ผลิตในสิ่งที่ตัวเองทำได้ ไม่ได้ไปเพิ่มภาระใหม่ เพียงแต่ทำให้มีรายได้เพิ่มขึ้น **(ฐานเศรษฐกิจ ฉบับวันที่ 6 กรกฎาคม พ.ศ. 2557)**

ข่าวสารที่เกี่ยวข้องกับการท่องเที่ยวในเดือนกรกฎาคม 2557 (ต่อ)

เร่งฟื้นฟูท่องเที่ยวไทย คาดสิ้นปีมี นทท.ตามเป้า : ว่าที่ ร.ต.อานูภาพ เกษรสุวรรณ อธิบดีกรมการท่องเที่ยว กล่าวว่ จากสถานการณ์ความไม่แน่นอนทางการเมืองที่ต่อเนื่องยาวนาน ทำให้ยอดนักท่องเที่ยวต่างชาติในช่วง (มกราคม - มิถุนายน 2557) ลดลงจากปี 2556 โดยมีนักท่องเที่ยวเดินทางเข้ามาท่องเที่ยวในประเทศไทยเป็นจำนวนทั้งสิ้น 11,776,494 คน ก่อให้เกิดรายได้ 547,196.45 ล้านบาท ซึ่งจำนวนนักท่องเที่ยวปรับลดลงร้อยละ 9.91 และรายได้ลดลงร้อยละ 6.56 จากช่วงเวลาเดียวกันของปีที่แล้ว ขณะที่มียอดรายได้จากการท่องเที่ยว 68,551.39 ล้านบาท ทั้งนี้ กรมการท่องเที่ยว ในฐานะหน่วยงานภาครัฐที่มีหน้าที่ดูแลอุตสาหกรรมที่สำคัญของประเทศนี้ จึงเร่งรณรงค์ให้หน่วยงานทั้งภาครัฐและเอกชนช่วยกันประชาสัมพันธ์สร้างความเข้าใจ และฟื้นฟูภาพลักษณ์ของประเทศไทยในหมู่นักท่องเที่ยว คาดว่าจำนวนนักท่องเที่ยวต่างชาติที่เดินทางเข้ามาท่องเที่ยวในประเทศไทยในปีนี้จะไม่ต่ำกว่า 26 ล้านคนแน่นอน (**บ้านเมือง ฉบับวันที่ 7 กรกฎาคม พ.ศ. 2557**)

กทม.เสียแชมป์เมืองท่องเที่ยว : วันที่ 9 ก.ค. หนังสือพิมพ์วอลล์สตรีตเจอร์นัลรายงานว่า มาสเตอร์การ์ด อินเด็กซ์ ออฟ โกลบอล เดสติเนชัน ซิตีส์ เปิดเผยผลสำรวจสุดยอดเมืองท่องเที่ยวประจำปี 2557 จาก 132 เมืองทั่วโลก ปรากฏว่า กรุงเทพฯ ซึ่งเพิ่งชนะกรุงลอนดอนของอังกฤษขึ้นเป็นสุดยอดเมืองท่องเที่ยวเมื่อปีก่อน เสียอันดับหนึ่งให้กับกรุงลอนดอนแล้วในปีนี เนื่องจากสถานการณ์ไม่สงบทางการเมือง ทำให้นักท่องเที่ยวลดลงร้อยละ 11 แต่ยังคงเป็นเมืองท่องเที่ยวที่ได้รับความนิยมที่สุดในภูมิภาคเอเชียตะวันออกเฉียงใต้ มาสเตอร์การ์ดประเมินว่า ปีนี้กรุงลอนดอนจะมีนักท่องเที่ยวมาเยือน 18.7 ล้านคน และใช้จ่าย 19,300 ล้านดอลลาร์ หรือราว 617,600 ล้านบาท ขณะที่กรุงเทพฯ จะมีนักท่องเที่ยวมาเยือน 16.4 ล้านคน และใช้จ่ายราว 13,000 ล้านดอลลาร์ หรือราว 416,000 ล้านบาท (**ข่าวสด ฉบับวันที่ 10 กรกฎาคม พ.ศ. 2557**)

ททท.ทุ่ม10ล้านจัดคอนเสิร์ต : นายรัชชัย อนุรักษ์ ผู้ว่าการการท่องเที่ยวแห่งประเทศไทย (ททท.) กล่าวว่า ททท.ใช้งบประมาณ 10 ล้านบาทจัดงานมหกรรมสีสันแห่งความสุข ภายใต้ชื่องาน ไทยแลนด์ แอปปีเนส สตรีทเฟส ตีวัล ในวันที่ 25 - 26 กรกฎาคมนี้ พร้อมดึงศิลปินและดารานักร้องมาร่วมแสดงคอนเสิร์ตและออกบูชขายสินค้า ในย่านถนนพระราม 1 และราชประสงค์ คาดว่าจะมีนักท่องเที่ยวเข้าร่วมงานถึง 2 แสนคน สร้างรายได้ 200 ล้านบาท และสร้างความเชื่อมั่นให้นักท่องเที่ยวต่างชาติต่อเนื่องยาวถึงไตรมาสที่ 4 ให้เพิ่มขึ้นอีก 8 แสนคน จากเดิมตั้งเป้าหมายไว้ที่ 7 ล้านคน จะกลายเป็น 7.8 ล้านคนในไตรมาส 4 (**มติชน ฉบับวันที่ 10 กรกฎาคม พ.ศ. 2557**)

ข่าวสารที่เกี่ยวข้องกับการท่องเที่ยวในเดือนกรกฎาคม 2557 (ต่อ)

กทท.เร่งฟื้นฟูท่องเที่ยวออกโรดโชว์ สร้างความมั่นใจต่างชาติทวงคืนอันดับหนึ่งเอเชีย : จากรายงานข่าวการจัดอันดับเมืองท่องเที่ยวที่ดีที่สุดที่สุดในเอเชีย ของนิตยสารทราเวล แอนด์ เลเซอร์ (Travel & Leisure) ในปี 2557 ผลสำรวจพบว่า "กรุงเทพฯ" ซึ่งเคยเป็นอันดับ 1 "เมืองท่องเที่ยวที่ดีที่สุดที่สุดในเอเชีย" ต่อเนื่องมาแล้วหลายปี ปีนี้ถูกลดระดับมาอยู่อันดับ 3 โดยมี เกียวโต เมืองเก่าของญี่ปุ่นขึ้นเป็นอันดับ 1 ด้านนางสาวปราณี สัตยประกอบ ผู้อำนวยการสำนักวัฒนธรรม กีฬาและการท่องเที่ยว (สทท.) กล่าวว่า ต้องเข้าใจถึงสถานการณ์ของเมืองในช่วงที่ผ่านมาที่ทำให้การท่องเที่ยวชะงักกันไปซึ่งกรุงเทพมหานครก็เร่งฟื้นฟูการท่องเที่ยวให้กลับมาคึกคักอีกครั้ง โดยร่วมกับภาคีเครือข่ายด้านการท่องเที่ยววางนโยบายฟื้นฟูการท่องเที่ยวกรุงเทพฯ และมีแผนร่วมกับการท่องเที่ยวแห่งประเทศไทย (ททท.) และสำนักงาน-ส่งเสริมการจัดการประชุมและนิทรรศการ (องค์การมหาชน) หรือ สสปน. เดินทางไปร่วมงานประชาสัมพันธ์การท่องเที่ยว และการประชุมนานาชาติ ที่จัดขึ้นในภูมิภาคต่างๆ สำคัญของโลก อาทิ ญี่ปุ่น จีน อเมริกา อังกฤษ เป็นต้น ล่าสุดได้ไปร่วมงาน Beijing International Tourism Expo (BITE 2014) เผยแพร่ประชาสัมพันธ์การท่องเที่ยวกรุงเทพฯ ภายใต้แนวคิด "กรุงเทพฯ เมืองยิ้ม" หรือ "Bangkok Smiles" เพื่อดึงดูดให้นักท่องเที่ยวญี่ปุ่นเข้ามาเที่ยวกรุงเทพฯ มากขึ้นด้วย **(แนวหน้า ฉบับวันที่ 15 กรกฎาคม พ.ศ. 2557)**

ททท.ดึง 'ฮ่องกง' แต่งงานในไทยเจาะกลุ่มคุณภาพเพิ่มรายได้ต่อหัว : นางฐิติพร มณีเนตร ผู้อำนวยการการท่องเที่ยวแห่งประเทศไทย (ททท.) สำนักงานฮ่องกง กล่าวว่า ในปี 2558 จะเน้นทำตลาดกลุ่มคู่รักในฮ่องกงเป็นปีแรก ตั้งเป้าหมาย 30 คู่ต่อปี โดยชูประเด็นเรื่องที่คุณรักสามารถจดทะเบียนสมรสที่ไทยได้ รวมถึงทามาตรการจูงใจให้จัดงานแต่งงานที่ไทยด้วย เพราะชาวฮ่องกงจะใช้จ่ายในการจัดงานสูงถึง 1.5 ล้านบาทต่อคู่ ประกอบกับกฎหมายฮ่องกงเอื้ออำนวยให้จดทะเบียนสมรสได้ทั่วโลก "กลุ่มคู่รักชาวฮ่องกงที่จะแต่งงานมีกว่า 3 พันคู่ต่อปี และยังชอบความยิ่งใหญ่อลังการ ดังนั้น ททท.จะโหมประชาสัมพันธ์ เพราะถือเป็นเป้าหมายสำคัญที่จะทำให้รายได้ท่องเที่ยวของไทยเติบโต สอดคล้องกับแผน ททท.ที่เน้นจับกลุ่มนักท่องเที่ยวคุณภาพมากขึ้น" ททท.ยังตั้งเป้าหมายปี 2558 ให้นักท่องเที่ยวฮ่องกงใช้จ่ายต่อหัวมากขึ้นจาก 5 พันบาท เป็น 5.5 พันบาทต่อคนต่อวัน โดยจะเน้นการทำกิจกรรมสร้างสรรค์แบบไทย เช่น การทำอาหารไทยและช้อปปิ้งสินค้า **(มติชน ฉบับวันที่ 15 กรกฎาคม พ.ศ. 2557)**

กู่ท่องเที่ยว : นางปิยะมาน เตชะไพบูลย์ ประธานสภาอุตสาหกรรมการท่องเที่ยวแห่งประเทศไทย (สทท.) เปิดเผยว่า สทท.เตรียมประเด็นเสนอคณะกรรมการร่วมภาครัฐและเอกชนเพื่อแก้ไขปัญหาทางเศรษฐกิจ (กรอ.) ในวันที่ 16 ก.ค.นี้ คือการยกเว้นค่าธรรมเนียมวีซ่าสำหรับนักท่องเที่ยวจีนและไต้หวันเป็นระยะเวลา 1 ปี และเร่งรัดการจัดประชุมสัมมนาและทัศนศึกษาดูงานภายในประเทศของหน่วยงานภาครัฐ และรัฐวิสาหกิจ และดำเนินนโยบายการท่องเที่ยว เพราะแนวโน้มสัญญาณการฟื้นตัวของนักท่องเที่ยวยังช้ากว่าที่คาดไว้ **(ไทยรัฐ ฉบับวันที่ 16 กรกฎาคม พ.ศ. 2557)**

ข่าวสารที่เกี่ยวข้องกับการท่องเที่ยวในเดือนกรกฎาคม 2557 (ต่อ)

ทำประกันคุ้มครองนักท่องเที่ยว : นางจุฑาพร เรืองธนาอาษา รองผู้ว่าการการท่องเที่ยวแห่งประเทศไทย ด้านตลาดยุโรป อเมริกากลาง และตะวันออกกลาง พร้อม นายวัชรินทร์ ทองสกุล รอง ผวจ.สุราษฎร์ธานี ซึ่งดูแลรับผิดชอบงานด้านการท่องเที่ยว ได้เดินทางไปสำรวจแหล่งท่องเที่ยวในพื้นที่ อ.เกาะสมุย และไปที่วัดพระใหญ่ หรือวัดเกาะพาน สถานที่ท่องเที่ยวชื่อดังทางพระพุทธศาสนา โดยจากการสำรวจพื้นที่เกาะสมุย พบว่ายังคงเป็นสถานที่นักท่องเที่ยวให้ความชื่นชอบและเป็นที่ยอมรับ โดยจากสถิติช่วง 5 เดือนที่ผ่านมา พบว่านักท่องเที่ยวลดลงเพียงแค่ 5 เปอร์เซ็นต์เท่านั้น ทั้งนี้ได้มีการสร้างความเชื่อมั่น โดยทางการท่องเที่ยวแห่งประเทศไทย ได้จับมือกับพันธมิตรจัดทำรูปแบบประกันภัย สำหรับคุ้มครองนักท่องเที่ยวต่างชาติที่มาท่องเที่ยวเมืองไทย ซึ่งถือเป็นครั้งแรกที่ได้ร่วมลงนามทำประกันภัยให้นักท่องเที่ยวคนละ 650 บาท มีวงเงินคุ้มครองสูงถึง 1 ล้านบาท เน้นกลุ่มที่มากับบริษัททัวร์ และกลุ่มเดินทางด้วยตัวเอง **(เดลินิวส์ (กรอบாய) ฉบับวันที่ 21 กรกฎาคม พ.ศ. 2557)**

ปี'58 ทวงแชมป์เมืองน่าเที่ยวโลก : นายอมร กิจเชวงกุล รองผู้ว่าฯ กทม. เปิดเผยว่า จากที่กรุงเทพฯ ได้เสียแชมป์เมืองน่าท่องเที่ยวที่สุดในโลกไปในปีนี้ หลังเคยได้รับมา 4 ปีติดต่อกัน กทม.โดยสำนักวัฒนธรรมท่องเที่ยวและกีฬา (สทท.) จึงเริ่มวางแผนที่จะทำกิจกรรมเพื่อส่งเสริมการท่องเที่ยว ตั้งแต่ปลายปีนี้จนถึงปี 2558 ซึ่งได้เชิญสมาคมต่างๆ รวมถึงเครือข่ายด้านการท่องเที่ยวในกรุงเทพฯ โดยทุกฝ่ายเห็นตรงกันว่าต้องทวงแชมป์เมืองน่าท่องเที่ยวที่สุดในโลกในปี 2558 ให้ได้ ซึ่งในเดือนก.ย.นี้ กทม.จะจัดประชุมร่วมกับหน่วยงาน องค์กร และบริษัทที่เกี่ยวข้องกับการท่องเที่ยว เพื่อกำหนดแนวทางการประชาสัมพันธ์การท่องเที่ยว นอกจากนี้ ในปี 2558 กทม.มีแผนการพัฒนาเกาะรัตนโกสินทร์เป็นแหล่งท่องเที่ยวหลักของกรุงเทพฯ โดยได้ประชุมร่วมกับคณะกรรมการ เพื่อหาแนวทางพัฒนา ซึ่งจะเน้นด้านศิลปวัฒนธรรม ความเป็นไทยเป็นหลักในการดึงดูดนักท่องเที่ยวต่างชาติ **(ข่าวสด ฉบับวันที่ 29 กรกฎาคม พ.ศ. 2557)**

ททท.ลุยตากเสริมเที่ยวเล็บเออีซี : เมื่อวันที่ 30 ก.ค. นางสุจิตรา จงชาณสิทโธ ผอ.ภูมิภาคภาคเหนือ การท่องเที่ยวแห่งประเทศไทย (ททท.) กล่าวว่า ททท.ร่วมกับ จ.ตาก จัดประชุมโครงการ "ไซท์สการบริการการตลาดท่องเที่ยวเชิงยุทธศาสตร์" เมื่อวันที่ 24 ก.ค.ที่ผ่านมา เพื่อพัฒนาองค์ความรู้ให้แก่บุคลากรบริการด้านการท่องเที่ยวเพิ่มทักษะความรู้ด้านตลาดท่องเที่ยวสมัยใหม่ อันเป็นการต่อยอดธุรกิจท่องเที่ยวไทยสำหรับเตรียมความพร้อมก่อนเข้าสู่ ประชาคมเศรษฐกิจอาเซียน โดยมีผู้เข้าร่วมจำนวนมาก นอกจากนี้ยังปลูกฝังในเรื่องจะให้บริการที่ดีอย่างไร จึงจะสามารถมัดใจให้ผู้ ใช้บริการได้กลับมาใช้บริการอีกเป็นการซ้ำครั้ง ทั้งนี้ จ.ตากเป็นจังหวัดที่กำลังเติบโตด้านการท่องเที่ยว มีแหล่งท่องเที่ยวพร้อมรับทั้งธรรมชาติป่าเขา โบราณสถาน กิจกรรมที่มนุษย์สร้างขึ้น วิถีชุมชนและความเป็นเมืองชายแดนอย่างแม่สอด ที่เชื่อมต่อประเทศเพื่อนบ้าน **(เดลินิวส์ ฉบับวันที่ 31 กรกฎาคม พ.ศ. 2557)**

คณะกรรมการ



กรมการท่องเที่ยว

- | | | |
|-------------------------------------|---------------------------------|-------------------------|
| 1. ว่าที่ร้อยตรี อานุกาพ เกษรสุวรรณ | อธิบดีกรมการท่องเที่ยว | ประธานคณะกรรมการ |
| 2. นายสมชัย ใหม่จันทร์แดง | รองอธิบดีกรมการท่องเที่ยว | รองประธานคณะกรรมการ |
| 3. นายมงคล วิมลรัตน์ | นักพัฒนาการท่องเที่ยวชำนาญการ | คณะกรรมการ และเลขานุการ |
| 4. นางสาวอนงค์วรรณ ดาววัลย์ | นักพัฒนาการท่องเที่ยวชำนาญการ | คณะกรรมการ |
| 5. นางสาววิมลลิน พุกขานุกงศ์ | นักพัฒนาการท่องเที่ยวปฏิบัติการ | คณะกรรมการ |
| 6. นางสาวศันสนีย์ นิมสุวรรณ | เจ้าหน้าที่ธุรการ | คณะกรรมการ |
| 7. นางสาวนุสรรา ชันตรี | เจ้าหน้าที่สถิติ | คณะกรรมการ |
| 8. นางสาวรุยดา เด่นยิ่งโยชน์ | เจ้าหน้าที่สถิติ | คณะกรรมการ |
| 9. นางสาวจิรัชญา เนื่องกันยา | เจ้าหน้าที่สถิติ | คณะกรรมการ |
| 10. นางสาวสาลินี รอดคำ | เจ้าหน้าที่สถิติ | คณะกรรมการ |

โทรศัพท์ : 02-2194010-7 ต่อ 735

โทรสาร : 02-2191925

E-mail : databox04@gmail.com



สำนักงานตรวจคนเข้าเมือง

- พลตำรวจโท ศักดา ชื่นภักดี รักษาราชการแทน ผู้บัญชาการ สำนักงานตรวจคนเข้าเมือง



ที่ปรึกษา (บริษัท เอ็กเซลเลนท์ บิซิเนส แมเนจเม้นท์ จำกัด)

- | | | |
|----------------------------|------------------|------------|
| 1. นายณัฐพล ลีลาวัดมานันท์ | กรรมการผู้จัดการ | คณะกรรมการ |
| 2. นายอุเทน นันทเสน | หัวหน้านักวิจัย | คณะกรรมการ |



กรมการท่องเที่ยว
กระทรวงการท่องเที่ยวและกีฬา
สนามกีฬาแห่งชาติ ถนนพระราม 1
แขวงวังใหม่ เขตปทุมวัน กรุงเทพฯ 10330
โทร. 02-2194010-7 ต่อ 735, โทรสาร. 02-2191585

www.tourism.go.th

02-401-1111 CALL CENTER 24 HOURS