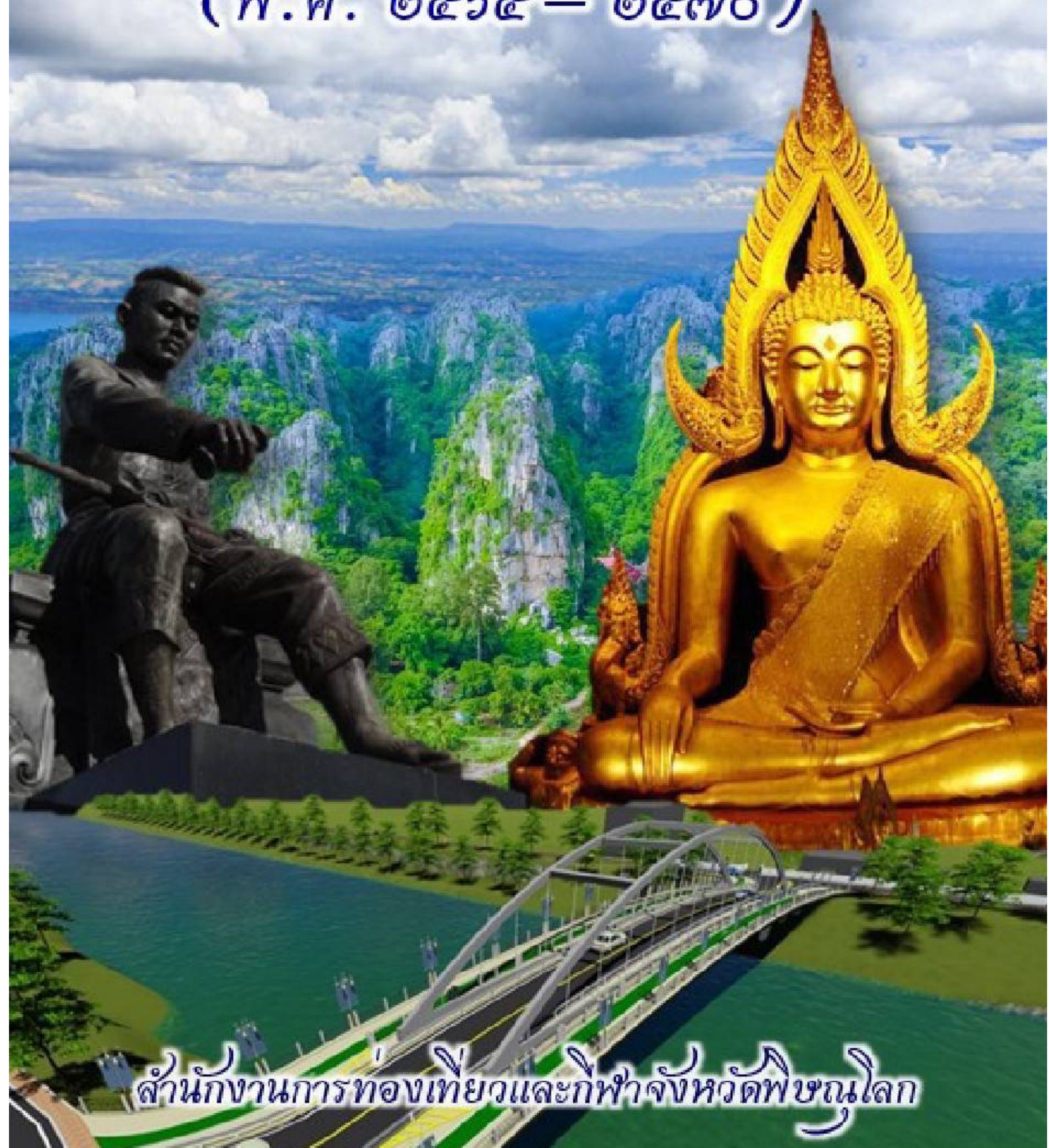


แผนพัฒนาการท่องเที่ยวจังหวัดพิษณุโลก
(พ.ศ. ๒๕๖๕-๒๕๗๐)



สำนักงานการท่องเที่ยวและกีฬาจังหวัดพิษณุโลก

สารบัญ

	หน้า
บทสรุปสำหรับผู้บริหาร	1
บทที่ 1 บทนำ	3
บทที่ 2 สภาพทั่วไปและข้อมูลพื้นฐานสำคัญด้านการท่องเที่ยวของจังหวัดพิษณุโลก	5
ข้อมูลเกี่ยวกับสภาพโดยทั่วไปของจังหวัด	5
ข้อมูลเกี่ยวกับการท่องเที่ยวของจังหวัดพิษณุโลก	11
บทที่ 3 การวิเคราะห์ปัจจัยแวดล้อมและประเด็นสำคัญต่อการพัฒนาการท่องเที่ยว	20
บทที่ 4 ยุทธศาสตร์การพัฒนาการท่องเที่ยว	24
วิสัยทัศน์ เป้าหมาย เป้าหมาย ตัวชี้วัดหลัก	24
ยุทธศาสตร์การพัฒนา	25
แผนปฏิบัติการตามแผนพัฒนาการท่องเที่ยวจังหวัดพิษณุโลก (พ.ศ. 2565 – 2570)	31

บทสรุปสำหรับผู้บริหาร

กระทรวงการท่องเที่ยวและกีฬา ในฐานะหน่วยงานหลักในการส่งเสริม สนับสนุนและพัฒนาอุตสาหกรรมการท่องเที่ยว ได้ตอบสนองนโยบายดังกล่าวโดยตั้งเป้าหมายไว้ชัดเจนว่า ต้องการทำให้ประเทศไทยเป็นประเทศที่ดูแลการท่องเที่ยวแบบยั่งยืนและเน้นคุณภาพ ซึ่งมีมิติของการทำงานใน 2 ลักษณะ ได้แก่ มิติด้านคุณค่าและมิติด้านมูลค่า ในมิติด้านคุณค่าได้มุ่งเน้นการเสริมสร้างความตระหนักรู้ของคนไทย ให้เกิดความภูมิใจในการเป็นเจ้าของประเทศและเป็นเจ้าบ้านในการเป็นเจ้าของแหล่งท่องเที่ยวทั้งทางด้านทรัพยากรทางธรรมชาติและทางด้านวัฒนธรรมถึงการเสริมสร้างทักษะและความรู้ในการอนุรักษ์และการบริหารจัดการสิ่งแวดล้อมของแหล่งท่องเที่ยวให้แก่ชุมชน และความเป็นเจ้าของบ้านในการต้อนรับแขกผู้มาเยือน ความเป็นคนไทยจะช่วยให้เกิดการท่องเที่ยวชุมชนสร้างคุณค่าและเป็นการสร้างต้นทุน ทางสังคมและความแข็งแกร่งของชุมชน ส่วนมิติด้านคุณค่าและเป็นการสร้างต้นทุนทางสังคมและความแข็งแกร่งของชุมชน

สำนักงานการท่องเที่ยวและกีฬาจังหวัดพิษณุโลก ร่วมกับภาคีเครือข่ายด้านการท่องเที่ยวทุกภาคส่วน ได้ดำเนินการจัดทำแผนพัฒนาการท่องเที่ยวจังหวัดพิษณุโลก พ.ศ. 2565 – 2570 โดยการข้อมูลที่ได้จากการประชุมและการจัดทำแผนงาน/โครงการที่เกี่ยวข้อง นำผลการวิเคราะห์เพื่อประเมินศักยภาพการพัฒนาการท่องเที่ยวจังหวัดในปัจจุบัน มากำหนดทิศทางพัฒนาการท่องเที่ยวของจังหวัดในอนาคตและแนวทางการขับเคลื่อนยุทธศาสตร์สามารถสรุปได้ ดังนี้

วิสัยทัศน์

“เมืองท่องเที่ยวสร้างสรรค์ 3 ธรรม : ธรรมะ ธรรมชาติ และวัฒนธรรม”

เป้าหมาย

- 1) การยกระดับมาตรฐานและความปลอดภัยของสิ่งอำนวยความสะดวกทางการท่องเที่ยว
- 2) การสร้างประสบการณ์ท่องเที่ยวที่หลากหลาย และประชาสัมพันธ์กระตุ้นการเดินทางท่องเที่ยว
- 3) การสร้างเครือข่ายความร่วมมือและการบริหารจัดการการท่องเที่ยวอย่างยั่งยืน

พันธกิจ

- 1) พัฒนาขีดความสามารถในการแข่งขันของธุรกิจบริการท่องเที่ยวจังหวัดให้เป็นศูนย์กลางภาคเหนือตอนล่างด้วยทุนการท่องเที่ยว 3 ธรรม : ธรรมะ ธรรมชาติ และวัฒนธรรม
- 2) สร้างความเชื่อมั่นแก่นักท่องเที่ยวด้วยมาตรฐานและมาตรการ พร้อมสร้างประสบการณ์ที่ปลอดภัยและบริการที่เป็นเลิศ
- 3) ส่งเสริมการพัฒนาแหล่งท่องเที่ยวและสร้างกิจกรรมท่องเที่ยวที่หลากหลาย ประชาสัมพันธ์กระตุ้นการท่องเที่ยวไปยังกลุ่มเป้าหมายอย่างต่อเนื่องและรวดเร็ว
- 4) สร้างเครือข่ายความร่วมมือทุกภาคส่วนและบริหารจัดการการท่องเที่ยวที่มุ่งสู่ความสมดุลและยั่งยืน

ยุทธศาสตร์ที่ 1 การพัฒนาสิ่งอำนวยความสะดวกทางการท่องเที่ยวให้มีคุณภาพ มาตรฐานและปลอดภัย

กลยุทธ์ที่ 1.1 : พัฒนาสิ่งอำนวยความสะดวกด้านการท่องเที่ยวให้มีคุณภาพและมาตรฐานเพื่อรองรับนักท่องเที่ยวอย่างทั่วถึง

กลยุทธ์ที่ 1.2 : พัฒนาความปลอดภัยและสุขอนามัยด้านการท่องเที่ยวเพื่อสร้างความมั่นใจให้กับนักท่องเที่ยว

ยุทธศาสตร์ที่ 2 การสร้างสรรค์ประสบการณ์การท่องเที่ยวที่หลากหลาย และมุ่งเน้นการตลาดเชิงรุก

กลยุทธ์ที่ 2.1 : ส่งเสริมกิจกรรมท่องเที่ยวให้มีความหลากหลาย สร้างสรรค์และสอดคล้องกับกระแสตลาดท่องเที่ยว

กลยุทธ์ที่ 2.2 : ส่งเสริมการตลาดเชิงรุก ด้วยเทคโนโลยีและนวัตกรรมที่ทันสมัยอย่างต่อเนื่อง

ยุทธศาสตร์ที่ 3 การพัฒนาคุณภาพการบริหารจัดการการท่องเที่ยวให้เกิดความยั่งยืน

กลยุทธ์ที่ 3.1 : สร้างเครือข่ายความร่วมมือด้านการท่องเที่ยวและพัฒนากลไกการบริหารจัดการการท่องเที่ยวอย่างยั่งยืนและเป็นมิตรต่อสิ่งแวดล้อม

กลยุทธ์ที่ 3.2 : อนุรักษ์และต่อยอดทรัพยากรด้านท่องเที่ยวเพื่อสร้างคุณค่าและมูลค่าเพิ่ม

ทั้งนี้ เพื่อให้เกิดประสิทธิภาพในการขับเคลื่อนแผนสู่การปฏิบัติ จึงได้มีการกำหนดแผนงานโครงการ ภายใต้ยุทธศาสตร์ให้สอดคล้องกับแนวทางการพัฒนาและเป้าหมายที่กำหนด รวมถึงจำเป็นต้องตั้งอยู่บน 5 กลไวย่อยที่จะช่วยให้การขับเคลื่อนเป็นไปได้อย่างเป็นรูปธรรม และบรรลุเป้าหมายและผลลัพธ์ที่กำหนดไว้ในแผนพัฒนาการท่องเที่ยว ดังต่อไปนี้

กลไวย่อยที่ 1 การสร้างความเข้าใจและการกำหนดการดำเนินงานที่จะเกิดขึ้นในภาพรวม

กลไวย่อยที่ 2 การขับเคลื่อนแนวทางการดำเนินงานเชิงบูรณาการ

กลไวย่อยที่ 3 การหาทรัพยากรและงบประมาณเพื่อการปฏิบัติ

กลไวย่อยที่ 4 การติดตามและประเมินผล

กลไวย่อยที่ 5 การทบทวนและปรับปรุงแผนปฏิบัติการฯ

บทที่ 1

บทนำ

ความเป็นมา

การจัดทำแผนแม่บทการท่องเที่ยวจังหวัดพิษณุโลก มีภารกิจหลักในการส่งเสริมสนับสนุน และพัฒนา ด้านการท่องเที่ยว ปัจจุบันได้มีการจัดทำแผนพัฒนาการท่องเที่ยวแห่งชาติ ฉบับที่ 3 (พ.ศ. 2566 – 2570) ซึ่งให้ความสำคัญกับการเตรียมความพร้อมต่อการเปลี่ยนแปลงและความเสี่ยงทุกรูปแบบ และพร้อมที่จะเติบโต อย่างยั่งยืน ประกอบกับการสร้างความเข้มแข็งจากภายใน มุ่งส่งเสริมการท่องเที่ยวภายในประเทศ พัฒนาการท่องเที่ยว ให้มีความทันสมัยผ่านการใช้เทคโนโลยีดิจิทัลและนวัตกรรม การยกระดับบุคลากรและ ผู้ประกอบการในอุตสาหกรรมท่องเที่ยวให้มีคุณภาพ เข้าใจและสามารถปรับตัวให้เข้ากับบริบทของ การท่องเที่ยววิถีใหม่ (New Normal) โดยเฉพาะอย่างยิ่งการฟื้นตัวจากสถานการณ์การแพร่ระบาดของ โควิด - 19 ตลอดจน การให้ความสำคัญกับการบูรณาการร่วมกันของทุกภาคส่วนที่เกี่ยวข้อง ทั้งในภาครัฐ ภาคเอกชน ภาคท้องถิ่น และภาคประชาชน และแผนพัฒนาเศรษฐกิจและสังคมแห่งชาติ ฉบับที่ 13 (พ.ศ. 2566 – 2570) ซึ่งได้นำหลักการของ “ปรัชญาเศรษฐกิจพอเพียง” และแนวคิด “คนเป็นศูนย์กลาง การพัฒนา” มาเป็นกรอบในการพัฒนามาเป็นหลัก ในการปฏิบัติและพัฒนาประเทศไทยสู่สังคมที่มีความสุข อย่างยั่งยืน โดยได้ปรับโครงสร้างภาคบริการให้เป็นแหล่งรายได้หลักของประเทศ ด้วยการพัฒนาการท่องเที่ยว ให้เป็นศูนย์กลางการท่องเที่ยวธรรมชาติและวัฒนธรรมของภูมิภาค จึงได้ดำเนินการจัดทำแผนพัฒนาการ ท่องเที่ยวจังหวัดพิษณุโลก พ.ศ. 2565-2570 เพื่อให้สอดคล้องกับทิศทางการพัฒนาประเทศตามแผนพัฒนา การท่องเที่ยวแห่งชาติ ฉบับที่ 3 และแผนพัฒนาเศรษฐกิจและสังคมแห่งชาติ ฉบับที่ 13 เพื่อเป็นทิศทาง การดำเนินงานของกระทรวงฯ และหน่วยงานในสังกัดให้สอดคล้องกับยุทธศาสตร์ระดับชาติ นโยบายของ รัฐบาลและระบบงบประมาณ ตลอดจนสามารถใช้เป็นแนวทางในการกำหนดแผนงาน/โครงการของหน่วยงาน ต่าง ๆ ทั้งในสังกัดกระทรวงการท่องเที่ยวและกีฬา และหน่วยงานภาคีต่าง ๆ ที่เกี่ยวข้อง ให้มีการปฏิบัติงานที่ สอดคล้องเชื่อมโยงกัน

การท่องเที่ยว ก่อให้เกิดรายได้เป็นเงินตราเข้าสู่จังหวัดพิษณุโลกเป็นจำนวนมหาศาล รายได้จาก การท่องเที่ยวนับเป็นรายได้อันดับหนึ่งเมื่อเทียบกับรายได้จากสินค้าอื่น ๆ ซึ่งมีผลทวีคูณในการสร้างรายได้ หมุนเวียนในระบบเศรษฐกิจเพิ่มขึ้นในจังหวัด เมื่อมีการเดินทางท่องเที่ยวไปยังแหล่งท่องเที่ยวจะก่อให้เกิด การสร้างสรรค์ การพัฒนาต่อเนื่องกันไปเป็นลูกโซ่ อีกทั้งยังเป็นการสร้างงานใหม่เพื่อสนับสนุนงานท่องเที่ยวนับได้ว่าการท่องเที่ยวเป็นอุตสาหกรรมที่ไม่สิ้นเปลืองวัตถุดิบ ผลผลิตสามารถจำหน่ายได้ตลอดเวลา ขึ้นอยู่กับ ความเหมาะสมและความสามารถ และยังช่วยกระตุ้นให้เกิดการผลิตเป็นวงจรหมุนเวียนภายในจังหวัด ทำให้เกิด การสร้างงาน สร้างอาชีพของประชาชนทั้งทางตรงและทางอ้อม เป็นการลดลงของการว่างงาน ประชากร มีรายได้ ส่งผลให้จังหวัดสามารถเก็บภาษีอากรได้อย่างเต็มเม็ดเต็มหน่วย นอกจากนี้การท่องเที่ยวมีส่วนในการ ส่งเสริมความสัมพันธ์ของมนุษย์ ความเป็นมิตรไมตรี ความเข้าใจอันดีระหว่างเจ้าของบ้านและผู้มาเยือน

การอนุรักษ์ฟื้นฟูมรดกทางวัฒนธรรมและสิ่งแวดล้อมความภาคภูมิใจ ความสำนึกและตระหนักในคุณค่าของ ศิลปวัฒนธรรม ตลอดจนการรักษาความเป็นเอกลักษณ์ของท้องถิ่น และสำคัญไปกว่านั้นการท่องเที่ยวช่วยให้ ประชาชนในชนบทรู้จักใช้เวลาว่างให้เกิดประโยชน์ รู้จักใช้ทรัพยากรในท้องถิ่นมาประดิษฐ์ของใช้ในรูปสินค้า และบริการพื้นเมืองเพื่อรองรับการท่องเที่ยว

จังหวัดพิษณุโลก เป็นเมืองใหญ่ที่มีความสำคัญทางประวัติศาสตร์ของชาติไทยตั้งแต่สมัยสุโขทัยเป็น ราชธานี จวบจนยุคปัจจุบัน เมืองพิษณุโลกก็ได้ลดความสำคัญลงอย่างใดแต่กลับมีบทบาทในการมีส่วนร่วมใน การพัฒนาประเทศมากขึ้นเป็นลำดับ ปัจจุบันถือได้ว่าเมืองพิษณุโลกเป็นจังหวัดที่มีความพร้อมด้าน การท่องเที่ยวสูง มากไปด้วยแหล่งประวัติศาสตร์ วัฒนธรรมและธรรมชาติของสายน้ำและป่าเขา ที่สวยงาม น่าท่องเที่ยว เป็นศูนย์กลางการค้าการบริการและการคมนาคม ในแต่ละปีจะมีนักท่องเที่ยวทั้งชาวไทยและ ต่างประเทศเดินทางเข้ามาเป็นจำนวนมาก จังหวัดพิษณุโลกซึ่งได้ให้ความสำคัญในการจัดกิจกรรม/โครงการ ส่งเสริมและพัฒนาการท่องเที่ยวจังหวัด เพื่อกระตุ้นและดึงดูดความสนใจของนักท่องเที่ยวให้มาเที่ยวในจังหวัด และกลุ่มจังหวัดเพิ่มมากขึ้น โดยร่วมมือกับหน่วยงานต่าง ๆ ทั้งภาครัฐและเอกชนที่เกี่ยวข้อง

แผนพัฒนาการท่องเที่ยวจังหวัดพิษณุโลกฉบับนี้ จัดทำขึ้นโดยยึดกรอบและแนวทางจากแผนพัฒนาการ ท่องเที่ยวแห่งชาติ ฉบับที่ 3 แผนพัฒนาเศรษฐกิจและสังคมแห่งชาติ ฉบับที่ 13 แผนยุทธศาสตร์ของกระทรวง การท่องเที่ยวและกีฬา และยุทธศาสตร์กลุ่มจังหวัด/จังหวัด อีกทั้งได้รวบรวมข้อมูลจากประชาชน ชุมชน หน่วยงานองค์กรภาครัฐและเอกชนที่เกี่ยวข้อง ในการประชุมต่าง ๆ เพื่อดำเนินการจัดทำแผนพัฒนา การท่องเที่ยวจังหวัดพิษณุโลก พ.ศ. 2565 – 2570 โดยมีวัตถุประสงค์เพื่อพัฒนาการท่องเที่ยวในจังหวัดให้เกิด ประโยชน์สูงสุดและเกิดความยั่งยืนต่อไป

บทที่ 2

สภาพทั่วไปและข้อมูลพื้นฐานสำคัญด้านการท่องเที่ยวของจังหวัดพิษณุโลก

2.1 ข้อมูลเกี่ยวกับสภาพโดยทั่วไปของจังหวัด

ตราประจำจังหวัด



ตราประจำจังหวัดพิษณุโลกเป็นรูปพระพุทธรูปชินราช ประวัตินิราชาปีพุทธศักราช 1905 สมัยพระมหาธรรมราชาที่ 1 (ลิไท) ได้ทรงก่อสร้างพระพุทธรูปชินราชปางมารวิชัย มีพุทธลักษณะงดงามมากที่สุดในประเทศไทย และถือเป็นพระพุทธรูปที่มีความศักดิ์สิทธิ์คู่บ้านคู่เมืองของพิษณุโลก

ธงประจำจังหวัด



พื้นเป็นสีม่วงมีรูปพระพุทธรูปชินราชอยู่ตรงกลาง

คำขวัญของจังหวัด

พระพุทธรูปชินราชงามเลิศ ถิ่นกำเนิดพระนเรศวร สองฝั่งน่านล้วนเรือนแพ หวานฉ่ำแท้กล้วยตาก ถ้ำและน้ำตกหลากตระการตา

ต้นไม้ประจำจังหวัด

พรรณไม้ปีบ (ชื่อวิทยาศาสตร์ Millingtonia hortensis)



ดอกไม้ประจำจังหวัดพิษณุโลก

ดอกนนทรี (ชื่อวิทยาศาสตร์: *Peltophorum pterocarpum*)



ที่ตั้งและอาณาเขต

จังหวัดพิษณุโลกมีพื้นที่รวมทั้งสิ้น 10,815.85 ตารางกิโลเมตร (6,759,909 ไร่) หรือคิดเป็นร้อยละ 6.37 ของพื้นที่ภาคเหนือ ร้อยละ 2.1 ของพื้นที่ประเทศ และร้อยละ 15.9 ของพื้นที่ภาคเหนือตอนล่าง สูงจากระดับน้ำทะเล โดยเฉลี่ย 800 เมตร อยู่แนวละติจูดที่ 16 องศาเหนือ 47 ลิปดา ลองจิจูดที่ 100 องศา 16 ลิปดา เป็นพื้นที่เพื่อเกษตรกรรม 2,519,007 ไร่ หรือ 37.26 % เป็นพื้นที่ป่าไม้ 1,493,781 ไร่ หรือ ร้อยละ 22.10

ที่ตั้งจังหวัดอยู่บนที่ราบเจ้าพระยาตอนบน ซึ่งเป็นพื้นที่เกษตรกรรมที่อุดมสมบูรณ์ และยังเป็นจุดเชื่อมโยงการติดต่อระหว่างภาคกลาง ภาคเหนือและภาคตะวันออกเฉียงเหนือ โดยแบ่งเขตการปกครองออกเป็น 9 อำเภอ ได้แก่ อำเภอเมืองพิษณุโลก อำเภอวังทอง อำเภอบางระกำ อำเภอบางกระพุ่ม อำเภอพรหมพิราม อำเภอเนินมะปราง อำเภอวัดโบสถ์ อำเภอนครไทย และอำเภอชาติตระการ

ภูมิประเทศของจังหวัดพิษณุโลก

ทางตอนเหนือและตอนกลาง เป็นเขตเทือกเขาสูงและที่ราบสูง โดยมีเขตภูเขาสูงด้านตะวันออกเฉียงเหนือ ซึ่งอยู่ในเขตอำเภอวังทอง อำเภอวัดโบสถ์ อำเภอเนินมะปราง อำเภอนครไทยและอำเภอชาติตระการ พื้นที่ตอนกลางมาทางใต้เป็นที่ราบ และตอนใต้เป็นที่ราบลุ่มโดยเฉพาะบริเวณลุ่มแม่น้ำน่านและแม่น้ำยม ซึ่งเป็นแหล่งการเกษตรที่สำคัญที่สุดของจังหวัดพิษณุโลกอยู่ในเขตอำเภอบางระกำ อำเภอเมือง อำเภอพรหมพิราม อำเภอเนินมะปราง และบางส่วนของอำเภอวังทอง

ระยะทางจากอำเภอเมืองพิษณุโลกไปอำเภอต่าง ๆ

อำเภอนครไทย	97	กิโลเมตร	อำเภอชาติตระการ	136	กิโลเมตร
อำเภอบางระกำ	17	กิโลเมตร	อำเภอบางกระพุ่ม	35	กิโลเมตร
อำเภอพรหมพิราม	41	กิโลเมตร	อำเภอวัดโบสถ์	31	กิโลเมตร
อำเภอวังทอง	17	กิโลเมตร	อำเภอเนินมะปราง	75	กิโลเมตร

การคมนาคมทางบก จังหวัดพิษณุโลกถือเป็นศูนย์กลางการคมนาคมขนส่ง ทางรถยนต์และทางรถไฟของภาคเหนือตอนล่างโดยสามารถเชื่อมโยงกับจังหวัดใกล้เคียงของภาคเหนือตอนบนภาคตะวันออกเฉียงเหนือและภาคกลาง ได้อย่างสะดวก โดยมีทางหลวงแผ่นดิน ทางหลวงแผ่นดินสายจังหวัดและถนนท้องถิ่นสายต่าง ๆ ช่วยให้ประชาชนสามารถเดินทางภายในอำเภอ และระหว่างจังหวัดได้อย่างสะดวก โดยเส้นทางรถยนต์จากกรุงเทพฯ ถึงจังหวัดพิษณุโลก มีระยะทางประมาณ 377 กิโลเมตร ผ่านทางหลวงแผ่นดิน หมายเลข 32 (สายเอเชีย) ถึงจังหวัดนครสวรรค์และแยกเข้า และแยกเข้าทางหลวงแผ่นดินหมายเลข 117 ผ่านจังหวัดพิจิตรเข้าสู่จังหวัดพิษณุโลก สำหรับด้านตะวันตกการติดต่อเชื่อมโยงระหว่างจังหวัดพิษณุโลกกับจังหวัดสุโขทัยและจังหวัดกำแพงเพชร มีเส้นทางหลัก คือ ทางหลวงแผ่นดินหมายเลข 12 (ถนนมิตรภาพ) ด้านใต้ติดต่อกับจังหวัดพิจิตร จังหวัดนครสวรรค์ และกรุงเทพมหานคร โดยทางหลวงแผ่นดินหมายเลข 11 ทางหลวงแผ่นดินหมายเลข 117 ด้านเหนือติดต่อกับจังหวัดอุตรดิตถ์ และภาคเหนือ โดยทางหลวงแผ่นดินหมายเลข 11 และด้านตะวันออกติดต่อกับจังหวัดเพชรบูรณ์ และภาคตะวันออกเฉียงเหนือ โดยทางหลวงแผ่นดินหมายเลข 12 ถนนสายหลัก ทั้ง 3 สายดังกล่าวในปัจจุบันมีปริมาณการจราจรที่สูงและมีแนวโน้มเพิ่มมากขึ้นในอนาคต

การปกครอง

จังหวัดพิษณุโลกแบ่งการปกครองออกเป็น 9 อำเภอ แยกเป็น 93 ตำบล มีหมู่บ้าน 1,048 หมู่บ้าน มีองค์กรปกครองส่วนท้องถิ่นแยกเป็นองค์การบริหารส่วนจังหวัด 1 แห่ง เทศบาลนคร 1 แห่ง เทศบาลเมือง 1 แห่ง เทศบาลตำบล 24 แห่ง และองค์การบริหารส่วนตำบล 76 แห่ง

สภาพภูมิอากาศของจังหวัดพิษณุโลก

เนื่องจากจังหวัดพิษณุโลกตั้งอยู่ภาคเหนือตอนล่าง อุณหภูมิเฉลี่ยจึงค่อนข้างสูงตลอดปี โดยอุณหภูมิเฉลี่ยทั้งปีอยู่ที่ 27.8 องศาเซลเซียส โดยในฤดูร้อนมีอากาศร้อนอบอ้าว อุณหภูมิเฉลี่ยสูงสุดอยู่ที่ 33.4 องศาเซลเซียส อากาศร้อนที่สุดในเดือนเมษายนอุณหภูมิสูงที่สุดที่ 42.8 องศาเซลเซียส ฤดูหนาวมีอากาศหนาวเย็น อุณหภูมิต่ำสุดเฉลี่ยอยู่ที่ 23.1 องศาเซลเซียสและอุณหภูมิต่ำสุดที่วัดได้คือ 7.5 องศาเซลเซียส

จังหวัดพิษณุโลกมีลมมรสุมพัดผ่านจากมหาสมุทรแปซิฟิกและมหาสมุทรอินเดียและแบ่งฤดูกาลออกได้เป็น 3 ฤดู ดังนี้

1. ฤดูฝนจะเริ่มประมาณเดือนพฤษภาคม - ตุลาคม ปริมาณน้ำฝน เฉลี่ยประมาณปีละ 1,375 มิลลิเมตร
2. ฤดูหนาว ตั้งแต่เดือนพฤศจิกายน - มกราคม อุณหภูมิเฉลี่ยประมาณ 19 องศาเซลเซียส
3. ฤดูร้อน ประมาณเดือนกุมภาพันธ์ - เมษายน อุณหภูมิเฉลี่ยของฤดูร้อน เฉลี่ยประมาณ

32 องศาเซลเซียส

ข้อมูลประชากร

มีประชากรรวมทั้งสิ้น 849,841 ราย จำแนกเป็นเพศชาย 416,234 ราย และเพศหญิง จำนวน 433,247 ราย

จังหวัด	ชาย	หญิง	รวม
จังหวัดพิษณุโลก	416,234	433,247	849,841
อำเภอเมืองพิษณุโลก	137,167	146,365	283,632
อำเภอนครไทย	42,886	43,282	86,168
อำเภอชาติตระการ	20,746	20,445	41,209
อำเภอบางระกำ	45,478	47,346	92,824
อำเภอบางกระทุ่ม	22,445	23,679	46,124
อำเภอพรหมพิราม	41,775	43,906	85,681
อำเภอบึงสามพัน	18,434	19,158	37,592
อำเภอบึงทอง	58,658	60,123	118,781
อำเภอเนินมะปราง	28,527	28,943	57,470

ข้อมูลจาก สำนักบริหารการทะเบียน กรมการปกครอง ณ เดือน กันยายน 2564

เศรษฐกิจจังหวัดพิษณุโลก

เศรษฐกิจจังหวัดพิษณุโลกในปี 2565 คาดว่าจะขยายตัวร้อยละ 3.6 (ช่วงคาดการณ์ที่ร้อยละ 2.6 ถึง 4.6) ขยายตัวต่อเนื่องจากปีก่อนที่ขยายตัวร้อยละ 2.6 โดยสมมติฐานหลักของการขยายตัวมาจากการเพิ่มขึ้นของปริมาณผลผลิตในภาคเกษตรกรรม ซึ่งเป็นภาคการผลิตหลักของจังหวัด ประกอบกับได้แรงหนุนจากการใช้จ่ายและลงทุนของภาครัฐจะยังเป็นแรงขับเคลื่อนหลักของเศรษฐกิจจังหวัด และภาคบริการที่ได้รับแรงสนับสนุนจากมาตรการกระตุ้นเศรษฐกิจของรัฐบาลอย่างต่อเนื่อง รวมถึงการฉีดวัคซีนของประชาชนทั้งในจังหวัดและต่างจังหวัดที่เพิ่มขึ้น คาดว่าจะส่งผลดีต่อการฟื้นตัวของภาคการท่องเที่ยวและธุรกิจที่เกี่ยวข้องเนื่องกับภาคการท่องเที่ยวในจังหวัด ตลอดจนการบริโภคภาคเอกชนที่คาดว่าจะขยายตัวได้ต่อเนื่องจากปีก่อน ทั้งนี้การระบาดของโควิด-19 สายพันธุ์โอมิครอน ยังเป็นความเสี่ยงสำคัญต่อแนวโน้มเศรษฐกิจโดยรวมในระยะข้างหน้า จึงจำเป็นต้องติดตามสถานการณ์อย่างใกล้ชิดต่อไป (ข้อมูลจาก สำนักงานคลังจังหวัดพิษณุโลก ณ ธันวาคม 2564)

อาชีพและรายได้หลัก

อาชีพและรายได้หลักของประชากรในพื้นที่จังหวัดพิษณุโลก ส่วนใหญ่ประกอบอาชีพเกษตรกรรม โดยเฉพาะการทำนา ซึ่งมีลักษณะทางกายภาพที่เหมาะสมสำหรับการทำการเกษตรการเพาะปลูกพืชเศรษฐกิจที่สำคัญได้แก่ ข้าวนาปีมีมูลค่าสูงถึง 6,702 ล้านบาท ข้าวนาปรังคิดเป็นมูลค่า 5,531 ล้านบาท รองลงมา ได้แก่ ข้าวโพดถั่วเขียว เลี้ยงสัตว์ มันสำปะหลัง และอ้อย รายได้รองลงมาคือ การค้าและบริการ การก่อสร้าง และอุตสาหกรรม ทางด้านอุตสาหกรรม มีโรงงานอุตสาหกรรมขนาดใหญ่ ขนาดกลาง และขนาดเล็ก และโรงสีข้าวจำนวนมาก

การศึกษา

จังหวัดพิษณุโลก มีสถาบัน / สถานศึกษาทั้งภาครัฐและเอกชน รวม 526 แห่ง

อนุบาล ประถมศึกษา มัธยมศึกษา	508	แห่ง
ศึกษาพิเศษ	1	แห่ง
สถาบันอาชีวศึกษา	8	แห่ง
วิทยาลัยสงฆ์	3	แห่ง
สถาบันอุดมศึกษา / มหาวิทยาลัย (รวมสาขา)	6	แห่ง

ทั้งนี้ มีจำนวนครูและอาจารย์ผู้สอนรวม 2,197 คน และมีนักศึกษา 32,293 คน โดยมีสัดส่วนนักศึกษาต่อครูและอาจารย์ผู้สอน อยู่ในระดับ 15 : 1

ตารางเปรียบเทียบระดับการศึกษา

ระดับการศึกษา	จำนวน (แห่ง)	จำนวนนักเรียน / นักศึกษา (คน)	ครู/อาจารย์ (คน)
ประถมและมัธยมศึกษา	523	146,768	8,053
อุดมศึกษา	12	32,293	2,197

ข้อมูลสาธารณสุข

สถานพยาบาล

โรงพยาบาลรัฐบาล	9 แห่ง	โรงพยาบาลเอกชน	6 แห่ง
โรงพยาบาลส่งเสริมสุขภาพชุมชน	144 แห่ง	สถานีอนามัย	2 แห่ง
คลินิก	284 แห่ง	จำนวนเตียงสำหรับผู้ป่วย	1,903 เตียง

บุคลากรทางการแพทย์

แพทย์	233 คน	พยาบาลวิชาชีพ	1,775 คน
ทันตแพทย์	55 คน	เจ้าหน้าที่สถานีอนามัย	485 คน
เภสัชกร	83 คน		

จังหวัดพิษณุโลกได้มีการวางแผนให้มีการดำเนินงานหมู่บ้านจัดการสุขภาพทุกหมู่บ้าน (นอกเขตเมือง) และมีการประเมินหมู่บ้านจัดการสุขภาพ มีผลการประเมิน คือ จำนวนหมู่บ้าน 1,048 หมู่บ้าน ผ่านเกณฑ์จำนวน 1,025 หมู่บ้าน คิดเป็นร้อยละ 97.81 ซึ่งหมู่บ้านที่ผ่านเกณฑ์การประเมินจะเป็นหมู่บ้านที่มีการจัดการด้านสุขภาพ โดยจะมีกลุ่ม อสม. ได้เข้าไปมีบทบาทหลักในการดูแลด้านสาธารณสุขและพัฒนาด้านสังคมมากขึ้น ทำให้มีการเชื่อมโยงการพัฒนาด้านสาธารณสุขไปกับการพัฒนาด้านอื่น ๆ มีการเชื่อมประสานการทำงานร่วมกับองค์กรปกครองส่วนท้องถิ่น หน่วยงานภาครัฐและองค์กรภาคประชาชนอื่น ๆ ทำให้มีกระบวนการพัฒนาด้านสุขภาพในชุมชนที่หลากหลายมากขึ้น (ที่มา : สำนักงานจังหวัดพิษณุโลก 2560)

ความปลอดภัยในชีวิตและทรัพย์สิน

สถิติคดีอาญา 5 กลุ่ม จำนวนคดีที่เกิด จำนวนคดีที่จับกุมได้ และจำนวนผู้ต้องหา จำแนกตามประเภทคดี

รายการ	คดีอุกฉกรรจ์และ สะเทือนขวัญ	คดีประทุษร้ายต่อ ชีวิต ร่างกาย เพศ	คดีประทุษร้าย ต่อทรัพย์สิน	คดีที่ นำสนใจ	คดีที่รัฐเป็น ผู้เสียหาย
จำนวนคดีที่เกิด	116	535	789	909	1,711
จำนวนคดีที่จับกุมได้	77	291	366	242	1,676
จำนวนผู้ต้องหา	110	370	517	598	2,666

ที่มา : สถานีตำรวจภูธรเมืองพิษณุโลก มีนาคม 2560

ทรัพยากรธรรมชาติของจังหวัดพิษณุโลก

จังหวัดพิษณุโลก มีป่าไม้เป็นทรัพยากรที่มีค่าของจังหวัดทำให้มีสถานที่ท่องเที่ยวที่น่าสนใจทางธรรมชาติหลายแห่ง ได้แก่

1. ป่าสงวนแห่งชาติ
2. อุทยานแห่งชาติในจังหวัดพิษณุโลก
 - อุทยานแห่งชาติทุ่งแสลงหลวง
 - อุทยานแห่งชาติภูหินร่องกล้า
 - อุทยานแห่งชาติน้ำตกชาติตระการ
 - อุทยานแห่งชาติแควน้อย
3. เขตรักษาพันธุ์สัตว์ป่า ได้แก่ เขตรักษาพันธุ์สัตว์ป่าภูเมี่ยง – ภูทอง ,เขตรักษาพันธุ์สัตว์ป่าภูซัด
4. แหล่งน้ำที่สำคัญของจังหวัดพิษณุโลก ได้แก่ แม่น้ำน่าน, แม่น้ำยม, แม่น้ำวังทอง, แม่น้ำแควน้อย

ซึ่งเป็นแหล่งน้ำธรรมชาติที่สำคัญ และเป็นประโยชน์ต่อการเกษตรและการประมงของจังหวัด

2.2 ข้อมูลเกี่ยวกับการท่องเที่ยวของจังหวัดพิษณุโลก

ศักยภาพการท่องเที่ยวจังหวัดพิษณุโลก

จังหวัดพิษณุโลก มีแนวทางในการพัฒนาด้านการท่องเที่ยวโดยมุ่งเน้นการสร้างคุณค่า (Value Creation) การท่องเที่ยวและผลิตภัณฑ์ท้องถิ่นให้เป็นแหล่งรายได้ที่สำคัญของจังหวัดพิษณุโลก โดยการฟื้นฟูและพัฒนาทรัพยากรการท่องเที่ยวของจังหวัดพิษณุโลกให้เป็นเอกลักษณ์และเป็นที่ยึดเหนี่ยวของ นักท่องเที่ยวทั้งไทยและต่างชาติ ส่งเสริมพัฒนาการด้านการบริหารจัดการด้านการท่องเที่ยวและส่งเสริมการมีส่วนร่วมจากภาคส่วนต่าง ๆ ทั้งภาครัฐ ภาคเอกชนและชุมชน ในการกระจายประโยชน์จากการท่องเที่ยวไปสู่การสร้างคุณค่าทางสังคม พัฒนาและเชื่อมโยงแหล่งท่องเที่ยว การตลาดและบุคลากร สร้างความปลอดภัย และมาตรฐานของการท่องเที่ยวด้านที่พัก อาหาร และการเดินทาง รวมทั้งความปลอดภัยในชีวิตและทรัพย์สิน ของนักท่องเที่ยว รวมถึงการพัฒนาองค์ความรู้ การศึกษาวิจัยเพื่อสร้างคุณค่าของทรัพยากรการท่องเที่ยวและ ผลิตภัณฑ์ท้องถิ่น

โดยภาพรวมจำนวนผู้มาเยี่ยมเยียนมีแนวโน้มเพิ่มขึ้นทุก ๆ ปี ในปี 2562 นั้น มีจำนวนผู้มาเยี่ยมเยียนรวมทั้งสิ้น 3,346,393 คน เพิ่มขึ้นมาจากปี 2561 จำนวน 41,510 คน คิดเป็นร้อยละ 1.26 โดยแบ่งเป็นชาวไทย 3,126,657 คน คิดเป็นร้อยละ 1.23 เป็นชาวต่างชาติ 219,736 คน คิดเป็นร้อยละ 1.70 ในส่วนของสถิติจำนวนนักท่องเที่ยวปี 2560-2562 มีจำนวนเพิ่มขึ้นทุกปี ในปี 2562 มีจำนวนนักท่องเที่ยวทั้งสิ้น 2,021,367 คน เพิ่มขึ้นจากปี 2561 จำนวน 21,976 คน คิดเป็นร้อยละ 1.10 โดยแบ่งเป็นชาวไทย 1,838,692 คน คิดเป็นร้อยละ 1.07 เป็นชาวต่างชาติ 160,699 คน คิดเป็นร้อยละ 1.41 ค่าใช้จ่ายเฉลี่ยเพื่อการท่องเที่ยว ปี 2560-2562 มีค่าใช้จ่ายเฉลี่ยเพิ่มขึ้นเล็กน้อย ในปี 2562 เพิ่มขึ้นจากปี 2561 จำนวน 1,836 คน คิดเป็นร้อยละ 3.28

ตารางข้อมูลด้านการท่องเที่ยวจังหวัดพิษณุโลก ปี พ.ศ. 2561 – 2563

รายการ	ปี พ.ศ.		
	2561	2562	2563 (P)
จำนวนห้องพัก (ห้อง)	6,403	6,731	
จำนวนที่พักร (แห่ง)	146	158	
จำนวนผู้เยี่ยมเยียน (คน)	3,304,883	3,346,393	1,893,737
ชาวไทย	3,088,811	3,126,657	1,847,344
ชาวต่างประเทศ	216,072	219,736	46,393
จำนวนนักท่องเที่ยว (คน)	1,999,391	2,021,367	
ชาวไทย	1,838,692	1,858,400	
ชาวต่างประเทศ	160,699	162,967	
จำนวนนักท่องเที่ยว (คน)	1,305,492	1,325,026	
ชาวไทย	1,250,119	1,268,257	
ชาวต่างประเทศ	55,373	56,769	
ระยะเวลาพำนักเฉลี่ยของนักท่องเที่ยว (วัน)	1.94	1.90	
ชาวไทย	1.95	1.91	
ชาวต่างประเทศ	1.79	1.76	
ค่าใช้จ่ายเฉลี่ย (บาท/คน/วัน)			
ผู้เยี่ยมเยียน	1,608.73	1,657.490	
ชาวไทย	1,555.41	1,604.250	
ชาวต่างประเทศ	2,360.22	2,404.310	
นักท่องเที่ยว	1,777.50	1,835.880	
ชาวไทย	1,718.08	1,776.630	
ชาวต่างประเทศ	2,518.01	2,568.970	
นักท่องเที่ยว	1,108.02	1,141.060	

ชาวไทย	1,088.88	1,121.770	
ชาวต่างประเทศ	1,540.46	1,572.330	
รายได้จากการท่องเที่ยว (ล้านบาท)			
ผู้เยี่ยมเยือน	8,330.90	8,555.02	4,593.99
ชาวไทย	7,521.29	7,728.92	4,441.52
ชาวต่างประเทศ	809.61	826.10	152.47

แหล่งท่องเที่ยวของจังหวัดพิษณุโลก

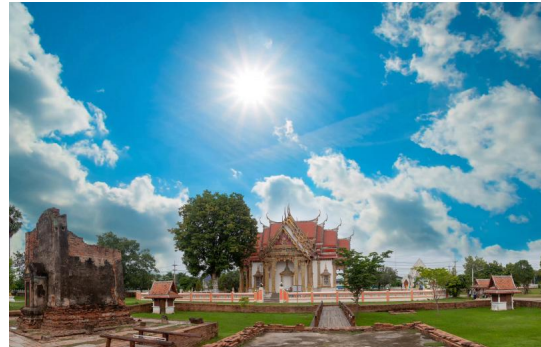
จังหวัดพิษณุโลกเป็นจังหวัดใหญ่ ตั้งอยู่ในเขตภาคเหนือตอนล่าง และเป็นเมืองที่มีความสำคัญทางประวัติศาสตร์เพราะเจริญรุ่งเรืองมายาวนานตั้งแต่ก่อนสมัยสุโขทัย อีกทั้งเคยเป็นเมืองหลวงแทนกรุงศรีอยุธยาถึง 25 ปี มีการเรียกขานว่าเป็นเมืองสองแควเพราะมีแม่น้ำไหลผ่านสองสายคือแม่น้ำน่าน และแม่น้ำแควน้อย ปัจจุบันพิษณุโลกมีความเจริญในหลายด้านทั้งยังเป็นเมืองท่องเที่ยวที่สำคัญที่นับวันจะยิ่งเป็นที่นิยมมากยิ่งขึ้น เนื่องจากเป็นจังหวัดที่มีแหล่งท่องเที่ยวสำคัญและมีชื่อเสียงหลายแห่งในหลากหลายรูปแบบทั้งด้านประวัติศาสตร์ วัฒนธรรม ประเพณีวิถีชีวิต ทั้งยังเป็นจังหวัดที่มีศักยภาพในการรองรับนักท่องเที่ยวได้อย่างดี และมีสิ่งอำนวยความสะดวกในด้านการท่องเที่ยวครบครัน ทั้งที่พัก ร้านอาหาร รวมไปถึงจนถึงกิจกรรมการท่องเที่ยวต่าง ๆ ที่ทำให้นักท่องเที่ยวที่มาเยือนจังหวัดพิษณุโลกมีความประทับใจ และเป็นจังหวัดที่ได้ชื่อว่าเป็น “เมือง 3 ธรรม” เพราะที่นี่มีจุดเด่นและเอกลักษณ์ที่สำคัญ คือ วัฒนธรรม ประเพณี มีสถานที่ท่องเที่ยวทางธรรมชาติ วิถีชีวิตชุมชน และวัดวาอารามที่สำคัญ

“เมืองธรรมมะ” จังหวัดพิษณุโลกเต็มไปด้วยวัดวาอารามที่สำคัญเป็นที่สักการะของประชาชนในระดับจังหวัด และระดับประเทศ ที่นักท่องเที่ยวให้ความสนใจมาเยี่ยมเยือน ได้แก่

(1) วัดพระศรีรัตนมหาธาตุวรมหาวิหาร มีองค์หลวงพ่อบุญรอดพระพุทธรูปชินราช ซึ่งเป็นพุทธรูปที่มีพุทธลักษณะที่งดงามที่สุดในโลก นอกจากนี้ยังมีพระพุทธรูปโบราณสถาน โบราณวัตถุที่สำคัญ คือพุทธรูปชินสีห์ พระศรีศาสดา พระอัฐารส พระเหลือ และพระปรารค์พระศรีมหาธาตุ พิพิธภัณฑสถานแห่งชาติพระพุทธชินราช



(2) วัดจุฬามณี ตามประวัติศาสตร์กล่าวว่าสมเด็จพระบรมไตรโลกนาถทรงสร้างพระวิหารและเด็จจอก
ผนวชที่วัดนี้ เมื่อ พ.ศ.2007 มีโบราณสถานที่สำคัญ คือ ปรารค์แบบขอม



(3) วัดราชบูรณะ มีโบราณสถานที่สำคัญ คือ พระปรารค์วัดราชบูรณะที่มีความงดงาม และพระอุโบสถ
ชายคาตกแต่งด้วยนาค 3 เศียร



(4) วัดนางพญา เป็นวัดที่มีสุดยอดพระเครื่องหนึ่งในพระเบญจภาคี คือพระนางพญา ซึ่งมีอานุภาพ
ความศักดิ์สิทธิ์ด้านเมตตามหานิยม



(5) วัดพระพุทธบาทเขาสมอแคลง เป็นวัดที่มีรอย “พระพุทธบาทตะแคง” แห่งเดียวในโลก รอยพระพุทธบาทมีลักษณะเป็นงานแกะสลักติดอยู่ที่ผนังเชิงเขาสมอแคลงทางทิศตะวันออก ห่างจากพื้นด้านล่างประมาณ 300 เมตร



(6) วัดราชคิริทิวรียาราม (วัดเจ้าแม่กวนอิมหยกขาว) เป็นที่ประดิษฐาน “องค์พระแม่กวนอิมหยกขาว” ที่ว่ากันว่าใหญ่ที่สุดในโลก พระแม่กวนอิมหยกขาวแกะจากหินหยกใต้ทะเลสาบมณฑลกว่างซี ประเทศจีน เป็นปางพิเศษที่ได้รับอนุมัติให้สร้างโดยรัฐบาลจีน โดยใช้ต้นแบบจากวัดเจ้าแม่กวนอิมเมืองหางโจว



(7) เจดีย์ยอดด้าว (เขาสมอแคลง) มีอายุราว 700 ปี พระยาจิตไวยแห่งเจ้าเมืองน่าน สร้างเจดีย์องค์นี้เพื่อบรรจุพระธาตุของพระอรหันต์เถระเจ้า คือพระอุบาลีเถระและพระศิริมานนท์เถระ ลักษณะเจดีย์เป็นทรงลังกา ฐานย่อแปดเหลี่ยม ลักษณะเด่นคือบริเวณยอดเจดีย์ทรงระฆังจะมีเพียงแค่ครึ่งซีกเท่านั้น



(8) วัดจันทร์ตะวันตก เป็นวัดเก่าแก่มาก ผู้รู้เล่าขานกันมาว่าเป็นวัดที่สร้างขึ้นมาพร้อมกับการสร้างเมืองพิษณุโลก ต่อมาเกิดเหตุเพลิงไหม้ ชาวบ้านไม่สามารถดับไฟได้เพราะในหมู่บ้านมีแต่บ่อน้ำที่ขุดใช้เองทำให้มีน้ำไม่เพียงพอที่สู้ภัยจากไฟได้ จึงได้ย้ายสถานที่ตั้งวัดมาอยู่ติดกับแม่น้ำจนถึงปัจจุบัน

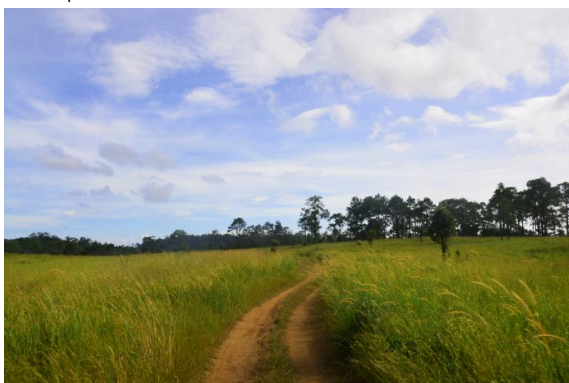


“เมืองธรรมชาติ” จังหวัดพิษณุโลกมีแหล่งท่องเที่ยวทางธรรมชาติที่อุดมสมบูรณ์ที่ไม่แพ้จังหวัดอื่นๆ ทั้งยังมีศักยภาพในการรองรับนักท่องเที่ยว ได้แก่

(1) อุทยานแห่งชาติภูหินร่องกล้า สถานที่พักผ่อนเป็นอุทยานแห่งชาติที่ติดอันดับในระดับประเทศ ที่มีอากาศเย็นสบายตลอดทั้งปี มีพันธุ์ไม้ที่อุดมสมบูรณ์ สามารถชมความงามของธรรมชาติ อาทิ ลานหินปุ่ม ลานหินแตก นอกจากนี้ยังเป็นแหล่งศึกษาประวัติศาสตร์การสู้รบของพรรคคอมมิวนิสต์แห่งประเทศไทยในอดีต ซึ่งเทือกเขาแห่งนี้เคยใช้เป็นฐานที่มั่นในการเผยแพร่ลัทธิคอมมิวนิสต์ เป็นพื้นที่สีแดงที่เคยเป็นสถานที่สู้รบระหว่างคนไทยฝักใฝ่ลัทธิคอมมิวนิสต์กับทหารไทยที่ปกป้องผืนแผ่นดินไทย



(2) อุทยานแห่งชาติทุ่งแสลงหลวง เขตติดต่อจังหวัดเพชรบูรณ์ ชมความงดงามของทุ่งหญ้าสะวันนาที่ใหญ่ที่สุดของประเทศไทย



(3) เขตห้ามล่าสัตว์ป่าถ้ำผาท่าพล มีความงดงามของหินงอก หินย้อย ภายในถ้ำลอด ซากดึกดำบรรพ์ของหอย ปะการัง ภาพเขียนโบราณบนผาหิน และอักษรญี่ปุ่นบนก้อนหิน



น้ำตกที่สวยงามในจังหวัดพิษณุโลก จังหวัดพิษณุโลกมีน้ำตกที่สวยงามหลากหลาย ได้แก่ น้ำตกแก่งโสภณา เป็นน้ำตก 3 ชั้น น้ำตกแก่งซอง น้ำตกวังนกแอ่น น้ำตกปอย อยู่ในเขตอำเภอวังทอง น้ำตกชาติตระการ เป็นน้ำตก 7 ชั้น อยู่ในเขตอำเภอชาติตระการ

“เมืองวัฒนธรรม” กิจกรรมที่สะท้อนถึงวิถีชีวิตความเป็นอยู่ อันละเอียดละไมของผู้คนในชุมชน และความงดงามของประเพณีดั้งเดิมที่มีเอกลักษณ์ ได้แก่

(1) งานสมโภชพระพุทธชินราช หรืองานวัดใหญ่ เป็นงานประจำปี ที่จัดในวันขึ้น 2 ค่ำ เดือน 3 ของทุกปี เป็นงานบุญที่เป็นโอกาสอันดีของพุทธศาสนิกชน ที่จะเดินทางมานมัสการพระพุทธชินราช พระคู่บ้านคู่เมืองและเป็นศูนย์รวมจิตใจของประชาชน

(2) ประเพณีปักธงชัย เป็นงานประเพณีที่สำคัญของอำเภอนครไทย ที่มาจากความเชื่อและศรัทธาถือปฏิบัติสืบทอดกันมายาวนานและกลายเป็นประเพณีที่เป็นเอกลักษณ์เฉพาะของชาวนครไทยที่จัดขึ้นเป็นประจำทุกปีเพื่อเทิดพระเกียรติพ่อขุนศรีอินทราทิตย์ เป็นการรำลึกถึงชัยชนะของพ่อขุนบางกลางท่าวที่มีชัยชนะศึก จัดขึ้นประมาณเดือนพฤศจิกายนของทุกปี ณ บริเวณพระบรมราชานุสาวรีย์พ่อขุนศรีอินทราทิตย์ และยอดเขาช้างล้วง อำเภอนครไทย

(3) งานประเพณีปีใหม่ม้ง เป็นงานประเพณีประจำปีของอำเภอชาติตระการ อำเภอนครไทย จังหวัดพิษณุโลกนับเป็นเทศกาลที่มีความสำคัญอย่างยิ่งต่อชาวม้งเป็นงานประเพณีที่เป็นการอนุรักษ์สืบสานวัฒนธรรมประเพณีปีใหม่ม้งอันเป็นเอกลักษณ์ประจำท้องถิ่นของชุมชนชาวไทยภูเขาเผ่าม้งให้คงอยู่สืบไป

(4) งานสมเด็จพะระนเรศวรมหาราชและกาชาดจังหวัดพิษณุโลก เป็นงานที่จัดขึ้นเพื่อรำลึกถึงพระมหากรุณาธิคุณของสมเด็จพระนเรศวรมหาราช และจัดร่วมกับงานกาชาดจังหวัด เป็นงานที่ได้ชมทั้งกิจกรรมเทิดพระเกียรติสมเด็จพระนเรศวรมหาราชและงานออกร้านกาชาดเพื่อส่งเสริมการค้าขายและการท่องเที่ยวของจังหวัด

(5) พระราชวังจันทร์ : ศาลสมเด็จพระนเรศวรมหาราช ตั้งอยู่ในกำแพงเมืองพิษณุโลก นับเป็นพระราชวังโบราณแห่งเดียวในจังหวัดพิษณุโลกเคยเป็นที่ประทับของพระมหากษัตริย์ตั้งแต่สมัยสุโขทัยหรือสมัย

อยุธยาตอนต้น และเป็นที่พระราชสมภพของสมเด็จพระนเรศวรมหาราช กษัตริย์ผู้ทรงคุณยิ่งใหญ่ของเมืองสยาม ภายในดิศบริเวณพระราชวังจันทน์เป็นที่ตั้งศาลสมเด็จพระนเรศวรมหาราช สำหรับประชาชน ตลอดจนนักท่องเที่ยวได้สักการะ

(6) พิพิธภัณฑ์พื้นบ้านจ่าทวี : โรงหล่อพระบูรณะไทย เป็นแหล่งเรียนรู้วิถีชีวิต ภูมิปัญญาท้องถิ่นในอดีต และประวัติศาสตร์ของเมืองพิษณุโลก การจำลอง/จัดแสดง ให้เห็นถึงภาพชีวิต เครื่องมือเครื่องใช้ในการดำรงชีวิตของบรรพชนตั้งแต่โบราณกาล

จังหวัดพิษณุโลก มีแหล่งท่องเที่ยวมากมายทั้งเรื่องราวทางประวัติศาสตร์ วัฒนธรรมประเพณี รวมถึงธรรมชาติที่อุดมสมบูรณ์ โดย ข้อมูลจากกรมการท่องเที่ยว ในปี 2563 จังหวัดพิษณุโลก อยู่ในอันดับที่ 6 จากจำนวน 55 จังหวัดของการท่องเที่ยวเมืองรอง ซึ่งรายได้รวมอยู่ที่ 4,441.52 ล้านบาท

กิจกรรมการท่องเที่ยวที่น่าสนใจ

สามล้อทัวร์ เป็นรายการท่องเที่ยวที่จัดขึ้นเพื่อพานักท่องเที่ยวชมชีวิตยามราตรีของชาวเมืองพิษณุโลก โดยพาหนะราคาถูกคือ รถสามล้อถีบ บนเส้นทางต่างๆ ในเขตตัวเมือง เช่น ย่านตลาดอาหาร ผัก ผลไม้ ย่านธุรกิจสำคัญ ๆ ซึ่งมีเอกลักษณ์เฉพาะตัวที่น่าสนใจ โดยเฉพาะอย่างยิ่งตลาดอาหารนานาชาติบริเวณริมแม่น้ำน่านถนนพุทธบูชา ซึ่งมีให้เลือกมากมาย

ล่องแก่งลำน้ำเข็ก เป็นกิจกรรมท่องเที่ยวเชิงผจญภัยที่ได้รับความนิยมจากนักท่องเที่ยวเป็นอย่างมาก ด้วยความตื่นเต้นสนุกสนานและยังได้รับความเพลิดเพลินจากการชมธรรมชาติอันสวยงามลำน้ำเข็กมีต้นกำเนิดจากเทือกเขาในจังหวัดเพชรบูรณ์ ด้านอำเภอเขาค้อ ไหลผ่านอุทยานแห่งชาติทุ่งแสลงหลวง ผ่านชั้นหินลดระดับเป็นน้ำตกศรีดิษฐ์และน้ำตกแก่งโสภาน้ำตกปอย น้ำตกแก่งซอง และน้ำตกวังนกแอ่นไหลผ่านอำเภอวังทองไปรวมกับแม่น้ำน่านที่อำเภอบางกระทุ่มเป็นลำน้ำที่ไม่ใหญ่นักแต่มีเกาะแก่งมากมายตลอดลำน้ำอันคดเคี้ยวไปมา และลดหลั่นเป็นชั้น มีชั้นต่างๆ เป็นระยะ ช่วงเวลาที่นิยมล่องแก่ง อยู่ระหว่างเดือนมิถุนายน-ตุลาคม ซึ่งมีปริมาณน้ำมากระดับน้ำสูง ใช้เวลาราว ๒ ชั่วโมงครึ่ง มีความยากในการล่องตั้งแต่ระดับ ๑-๕ ก่อนล่องแก่งทุกครั้งจะมีการสาธิตชักซ้อมวิธีปฏิบัติระหว่างล่องแก่งจากผู้ชำนาญเพื่อความปลอดภัย

รถรางท่องเที่ยวเมืองพิษณุโลก โดยเส้นทางที่รถรางท่องเที่ยววิ่งผ่านนั้นครอบคลุมทั้งสถานที่สำคัญทางประวัติศาสตร์ เช่น วัดพระศรีรัตนมหาธาตุ (วัดใหญ่) พระราชวังจันทน์ เป็นต้น และสถานที่ที่น่าสนใจและมีทัศนียภาพสวยงาม โดยใช้เวลาเดินทางประมาณ ๔๐-๕๐ นาที ด้วยรถพาหนะที่มีประวัติยาวนานกว่า ๑๐๐ ปี ซึ่งปลอดภัยและสะดวกสบายและประหยัด

สินค้าเพื่อการท่องเที่ยว

กล้วยตากบางกระทุ่ม เป็นของฝากมีชื่อของพิษณุโลก กล้วยตากบางกระทุ่ม มีเนื้อนุ่ม รสชาติหอมหวาน อร่อย นำรับประทาน ซื้อหาได้ที่ศาลาขายของที่ระลึกในวัดใหญ่ หรือร้านค้าของที่ระลึกทั่วไป

หมี่ซั่ว เส้นสีขาวนวล เมื่อนำไปปรุงอาหาร โดยเฉพาะผัดหมี่ซั่วเส้นจะเหนียวนุ่มนำรับประทาน มีให้เลือกซื้อหลายยี่ห้อ ซื้อหาได้ทั่วไปตามร้านค้าของที่ระลึก

น้ำปลาบางระกำ อำเภอบางระกำมีชื่อในเรื่องการทำน้ำปลามานาน โดยทำจากปลาสร้อยในลำน้ำยม แม้รสชาติไม่หอมหวานเท่ากับน้ำปลาทะเลหลายยี่ห้อ แต่รับรองคุณภาพได้ว่าเป็นน้ำปลาแท้ที่ไม่เป็นพิษภัยในการบริโภค

ไม้กวาดนาจาง อำเภอลำตะเทตะการเป็นอำเภอที่มีประชากรน้อย แต่ชาวบ้านได้พยายามทำอาชีพเสริมเพื่อหารายได้เพิ่มให้กับครอบครัว บ้านนาจางเป็นหมู่บ้านที่ทำไม้กวาดจากดอกหญ้าแห้งๆ และใช้ด้ามหวายอย่างดี ฝีมือละเอียด ราคาไม่แพง





สุนัขพันธุ์บางแก้ว ถิ่นกำเนิดอยู่ที่บ้านบางแก้ว ตำบลท่างาม อำเภอบางระกำ จากการสันนิษฐานและเล่าต่อกันมา พอสรุปได้ว่า หลวงปู่มาก สุวณฺโณโชโย (เมธาวิ) เจ้าอาวาสวัดบางแก้ว ได้เลี้ยงสุนัขไว้ที่วัดหลายสิบปี ต่อมาวันหนึ่งสุนัขที่วัดผสมพันธุ์กับสุนัขป่า และได้ให้กำเนิดเป็นลูกสุนัขเป็นพันธุ์บางแก้วที่เป็นเอกลักษณ์ขึ้นมา

ไก่ชนพระนเรศวร หรือไก่เจ้าเลี้ยง เป็นไก่พันธุ์เหลืออง หางขาว เป็นไก่มีสกุล มีคุณสมบัติทรหด แข็งแรง ชนได้ทนทานในการต่อสู้และมีความเชื่อว่าเป็นไก่พันธุ์เดียวกับที่สมเด็จพระนเรศวรมหาราช นำไปตีกับไก่ของพระมหาอุปราชแห่งกรุงหงสาวดี ปัจจุบันมีการอนุรักษ์เพาะพันธุ์จำหน่ายกันแพร่หลาย

บทที่ 3

การวิเคราะห์ปัจจัยแวดล้อมและประเด็นสำคัญต่อการพัฒนาการท่องเที่ยว

การประเมินสภาพแวดล้อมของจังหวัดพิษณุโลก (SWOT ANALYSIS) เมื่อพิจารณาจากข้อมูลที่เก็บรวบรวมทั้งหมดของจังหวัดพิษณุโลก ได้แก่ สภาพทั่วไป สภาพเศรษฐกิจ สังคม ทรัพยากรธรรมชาติและสิ่งแวดล้อม รวมถึงบริบทการเปลี่ยนแปลงทั้งภายนอกประเทศ และภายในประเทศ ที่อาจสร้างผลต่อการพัฒนาของจังหวัดพิษณุโลก ทำให้สามารถนำมาวิเคราะห์และสังเคราะห์ เพื่อแสดงให้เห็นจุดแข็ง จุดอ่อน โอกาส และอุปสรรคของจังหวัดพิษณุโลก ดังนี้

<ol style="list-style-type: none"> 1. เป็นที่ตั้งของจุดตัดระเบียงเศรษฐกิจ 2. มีแหล่งท่องเที่ยว 3 ธรรมชาติที่มีศักยภาพ 3. ได้รับประกาศเป็น Mice City ปี 2564 4. ได้ใบประกาศเป็นเขตส่งเสริมเมืองอัจฉริยะ (Smart City) ปี 2563 5. จังหวัดพิษณุโลกเป็นศูนย์กลางการศึกษาภาคเหนือตอนล่าง 6. เป็นศูนย์กลางการสาธารณสุขภาคเหนือตอนล่าง 7.มีผลผลิตทางการเกษตรที่สำคัญ 8.มีแหล่งน้ำชลประทานขนาดใหญ่ <div style="text-align: center;">  <p>S Strength</p> </div>	<ol style="list-style-type: none"> 1. การขยายตัวของพื้นที่เมือง ชุมชน และอุตสาหกรรม 2. ขาดการจัดตั้งศูนย์เพื่อรองรับการพัฒนาด้านการค้า 3. จุดประชาสัมพันธ์ท่องเที่ยวมีไม่เพียงพอ 4. เกษตรกรบางส่วนไม่มีที่ดินทำกินเป็นของตนเอง 5. มีการเปลี่ยนแปลงโครงสร้างประชากรเข้าสู่สังคมผู้สูงอายุ 6. สถานการณ์โควิด 19 ส่งผลกระทบต่อการท่องเที่ยวและเศรษฐกิจ 7.ขาดการเชื่อมโยงแหล่งท่องเที่ยวต่าง ๆ เข้าด้วยกัน 8.ขาดการพัฒนาศักยภาพของบุคลากรการท่องเที่ยวในภาคเอกชน ภาคประชาคม และภาคประชาสังคม <div style="text-align: center;">  <p>W Weakness</p> </div>	<ol style="list-style-type: none"> 1. การเชื่อมโยงเครือข่ายคมนาคมให้ทั่วถึงตามเส้นทางระเบียงเศรษฐกิจ 2. มีแผนการสร้างรถไฟความเร็วสูง 3. นโยบายการส่งเสริมจังหวัดให้เป็น MiceCity 4. การกำหนดแนวทางการพัฒนาเมืองอัจฉริยะ (Smart City) 5.การเป็นศูนย์กลางการกระจายสินค้า 6. ความสัมพันธ์และความร่วมมือทาง เศรษฐกิจ 7.รัฐบาลมีนโยบายในการอนุรักษ์และการจัดการป่าไม้ 8.รัฐบาลมีนโยบายในการส่งเสริมการท่องเที่ยว <div style="text-align: center;">  <p>O Opportunities</p> </div>	<ol style="list-style-type: none"> 1. นโยบายการเปิดการค้าเสรี 2. กลุ่มประเทศเพื่อนบ้าน กลุ่มจังหวัด จังหวัดมีศักยภาพการท่องเที่ยวมากขึ้น 3. ขาดการผลักดันและความร่วมมือในการพัฒนาเป็นศูนย์การแพทย์ Medical Hub และการบริหารแพทย์แผนไทยความงามและสมุนไพร 4. สถานการณ์โควิด 19 ทั่วโลกส่งผลกระทบต่อจังหวัด 5. การเปลี่ยนแปลงสภาพภูมิอากาศส่งผลกระทบต่อภาคเกษตร 6. ภัยธรรมชาติมีแนวโน้มรุนแรงขึ้นส่งผลกระทบต่อจังหวัดพิษณุโลก <div style="text-align: center;">  <p>T Threat</p> </div>
--	--	---	--

จุดแข็ง (Strength : S)

1. จังหวัดพิษณุโลกเป็นที่ตั้งของจุดตัดระเบียงเศรษฐกิจ เหนือ-ใต้ (NSEC) กับระเบียงเศรษฐกิจ ตะวันออก-ตะวันตก (EWEC) ซึ่งเป็น 4 แยกเศรษฐกิจที่มีความพร้อมต่อการพัฒนาเชื่อมโยงด้านการค้าและบริการกับจังหวัด กลุ่มจังหวัด ประเทศอนุภูมิภาคลุ่มแม่น้ำโขงและนานาชาติ โดยมีโครงข่ายคมนาคมเชื่อมโยงพื้นที่เศรษฐกิจภาคกลางของประเทศ และเส้นทางตามแนว NSEC มีจีนตอนใต้ เมียนมาร์ ลาว ไทย และ EWEC มีเวียดนาม กัมพูชา ลาว ไทย เมียนมาร์

2. จังหวัดพิษณุโลกมีแหล่งท่องเที่ยว 3 ธรรมชาติ ที่มีศักยภาพในการจัดการท่องเที่ยวรองรับนักท่องเที่ยวภายในประเทศและเชื่อมโยงการท่องเที่ยวกับประเทศอนุภูมิภาคลุ่มแม่น้ำโขงและนานาชาติ ได้แก่ การท่องเที่ยวเชิงธรรมชาติ มีพระพุทธรูปและปูชนียสถานที่สำคัญและมีพระเกจิเป็นที่เคารพนับถือ การท่องเที่ยวเชิงวัฒนธรรม มีประเพณี ศาลสมเด็จพระนเรศวร ผลิตภัณฑ์พื้นบ้านที่มีชื่อเสียง เช่น ผ้าลายดอกปิบ ผ้าทอมัดหมี่ลายช่อมะปราง มีการอนุรักษ์การเลี้ยงสัตว์ อัตลักษณ์ ได้แก่ สุนัขบางแก้ว ไก่เหลืองหางขาว และการท่องเที่ยวเชิงธรรมชาติ มีอุทยานแห่งชาติภูหินร่องกล้า อุทยานแห่งชาติทุ่งแสลงหลวง ลำน้ำเข็ก ภูมิลอ เป็นต้น

3. ได้รับประกาศเป็น Mice City โดยเป็นศูนย์กลางด้านการประชุม ด้านจัดนิทรรศการ และด้านการท่องเที่ยวเที่ยว เป็นแหล่งเดียวในภาคเหนือตอนล่าง

4. จังหวัดพิษณุโลกได้รับใบประกาศเป็น อานาเขตสร้างเสริมเมืองอัจฉริยะ (Smart City) ถ้าได้รับประกาศเป็นเมืองอัจฉริยะจะได้รับสิทธิพิเศษจาก BOI การพัฒนาโครงสร้างพื้นฐานด้านดิจิทัล เป็นต้น ลักษณะของการพัฒนาเมืองอัจฉริยะ 7 ด้าน มี Smart Environment, Smart Living, Smart People, Smart Governance, Smart Economy, Smart Mobility, Smart Energy โดยจังหวัดพิษณุโลกได้สมัครเป็นเมืองอัจฉริยะใน 2 ด้าน คือ สิ่งแวดล้อม (Smart Environment) และ การบริหารจัดการ (Smart Governance)

5. จังหวัดพิษณุโลกเป็นศูนย์กลางการศึกษาภาคเหนือตอนล่าง มีมหาวิทยาลัยนเรศวร มหาวิทยาลัยราชภัฏพิบูลสงคราม มหาวิทยาลัยเทคโนโลยีราชมงคลล้านน่านานาชาติพื้นที่พิษณุโลก มหาวิทยาลัยพิษณุโลก มหาวิทยาลัยมหาจุฬาลงกรณราชวิทยาลัย วิทยาลัยพยาบาลบรมราชชนนีนพรัตน์ราช พิษณุโลก วิทยาลัยการสาธารณสุขสิรินธรพิษณุโลก วิทยาลัยอาชีวศึกษา วิทยาลัยเทคนิค วิทยาลัยสงฆ์พุทธชินราช สามารถรองรับนักศึกษาในภาคเหนือตอนล่างได้และผลิตบุคลากรมาเป็นกำลังสำคัญให้จังหวัดพิษณุโลกปีละ 13,500 ราย

6. จังหวัดพิษณุโลกเป็นศูนย์กลางการสาธารณสุขภาคเหนือตอนล่าง มีโรงพยาบาลศูนย์ 1 แห่ง โรงพยาบาลชุมชน 8 แห่ง โรงพยาบาลมหาวิทยาลัยนเรศวร โรงพยาบาลค่ายสมเด็จพระนเรศวร โรงพยาบาลกองบิน 46 โรงพยาบาลเอกชน 6 แห่ง (โรงพยาบาลพิษณุเวช มีการเตรียมความพร้อมของบุคลากรโดย วิทยาลัยพยาบาลบรมราชชนนีนพรัตน์ราช พิษณุโลก วิทยาลัยการสาธารณสุขสิรินธรพิษณุโลก และพัฒนา จังหวัดพิษณุโลกเป็นเมืองสมุนไพร

7. มีผลผลิตทางการเกษตรสำคัญ ได้แก่ ข้าว ข้าวโพด มันสำปะหลัง อ้อย สับปะรด มะม่วง ซึ่งสามารถ เชื่อมโยงไปสู่ธุรกิจการท่องเที่ยวเชิงเกษตร และการสร้างมูลค่าเพิ่มให้กับผลผลิตทางอุตสาหกรรมเกษตร แปรรูป โดยได้มีการขึ้นทะเบียนกัญชากเป็นสิ่งที่บ่งชี้ทางภูมิศาสตร์และจะขึ้นทะเบียนผลผลิตทางการเกษตร อีก 7 ชนิด

8. มีแหล่งน้ำตามธรรมชาติสายหลัก แหล่งน้ำชลประทานขนาดใหญ่ ที่สามารถดึงดูดเป็นแหล่งท่องเที่ยวได้ และการบริหารจัดการน้ำที่ส่งผล ต่อพื้นที่ป่าไม้ ทรัพยากรดินยังคงมีธาตุอาหารที่สมบูรณ์

จุดอ่อน (Weakness:)

1. การขยายตัวของพื้นที่เมือง ชุมชน และอุตสาหกรรมที่ขาดการบริหารจัดการ ที่มีประสิทธิภาพ ส่งผลต่อการจัดการสิ่งแวดล้อมเมืองโดยเฉพาะการกำจัดขยะมูลฝอยและน้ำเสียจากชุมชนและอุตสาหกรรม การให้บริการขนส่งมวลชนสาธารณะที่ไม่สามารถให้บริการได้อย่างทั่วถึง การจราจรติดขัด การสิ้นเปลือง การเติบโตของชุมชนที่รุกล้ำพื้นที่เกษตรที่อุดมสมบูรณ์

2. ขาดการจัดตั้งศูนย์เพื่อรองรับการพัฒนาด้านการค้า การประสานงานเครือข่ายประเทศคู่ค้าที่มีศักยภาพ

3. จุดประชาสัมพันธ์ท่องเที่ยวมีไม่เพียงพอ จุดแลนด์มาร์คในสถานที่ท่องเที่ยวที่สำคัญของจังหวัดไม่โดดเด่น

4. เกษตรกรบางส่วนไม่มีที่ดินทำกินเป็นของตนเอง ขาดแคลนแรงงานเกษตร ขาดการประยุกต์การใช้นวัตกรรมในการผลิต แปรรูปสินค้าเกษตร และเกษตรกรมีการใช้สารเคมีในการเกษตรเพื่อการผลิตที่ไม่ถูกต้อง/ถูกวิธี

5. การบริหารจัดการทรัพยากรธรรมชาติและสิ่งแวดล้อมยังมีระบบป้องกันที่ไม่ครอบคลุม มีการบุกรุกป่า พื้นที่ได้รับผลกระทบ ขาดการป้องกัน ทำให้ประชาชนได้รับความเสียหาย

6. มีการเปลี่ยนแปลงโครงสร้างประชากรเข้าสู่สังคมผู้สูงอายุ ส่งผลให้ประชากรวัยแรงงานลดลงเป็นการลดประสิทธิภาพในการผลิตของจังหวัด

7. สถานการณ์โควิด 19 ของจังหวัดพิษณุโลก ส่งผลกระทบต่อการท่องเที่ยวและเศรษฐกิจ

โอกาส (Opportunities:)

1. การเชื่อมโยงเครือข่ายคมนาคมให้ทั่วถึงตามเส้นทางระเบียงเศรษฐกิจ NSEC และ EWEC ตลอดจนเส้นทางทางเศรษฐกิจอื่นที่เชื่อมโยงกับจังหวัดพิษณุโลก

2. การสร้างรถไฟความเร็วสูง และระบบรางคู่กรุงเทพ-สายเหนือ ช่วยสร้างโอกาสในการขนส่งนักท่องเที่ยว ผู้เดินทาง พัสตูลิ่งของ และการค้าแก่จังหวัดพิษณุโลก

3. นโยบายการส่งเสริมจังหวัดเป็น Mice City
4. ยุทธศาสตร์ดิจิทัลเพื่อเศรษฐกิจและสังคม ที่กำหนดแนวทางการพัฒนาเมืองอัจฉริยะ (Smart City)
5. การเป็นศูนย์กลางการกระจายสินค้าทำให้เกิดการเชื่อมโยงสินค้าสู่ชายแดนได้ในอนาคต
6. ความสัมพันธ์และความร่วมมือทางเศรษฐกิจกับประเทศเพื่อนบ้านผ่านความสัมพันธ์เมืองพี่เมืองน้อง ทั้งในระดับท้องถิ่นและระดับประเทศมีแนวโน้มดีขึ้น
7. รัฐบาลมีนโยบายในการอนุรักษ์ และการจัดการป่าไม้อย่างชัดเจนชัดเจน และการส่งเสริมการใช้พลังงานทดแทน Bio Energy
8. รัฐบาลมีนโยบายในการส่งเสริมการท่องเที่ยวและฟื้นฟูเศรษฐกิจภายหลังสถานการณ์โควิด 19

อุปสรรค (Threat: **T**)

1. นโยบายการเปิดการค้าเสรีอาจส่งผลกระทบต่อสินค้าการเกษตรทั้งการบริโภคในจังหวัดและการส่งออกไปตลาดต่างประเทศ
2. กลุ่มประเทศเพื่อนบ้าน กลุ่มจังหวัด จังหวัด มีศักยภาพการท่องเที่ยวมากขึ้น
3. ขาดการผลักดันและความร่วมมือในการส่งเสริมอย่างต่อเนื่องในการพัฒนาเป็นศูนย์กลางการแพทย์ Medical Hub และการบริหารแพทย์แผนไทย ความงามและสมุนไพร
4. สถานการณ์โควิด 19 ทั่วโลก ส่งผลกระทบต่อจังหวัดพิษณุโลก
5. การเปลี่ยนแปลงสภาพภูมิอากาศส่งผลกระทบต่อภาคเกษตร
6. ภัยธรรมชาติมีแนวโน้มรุนแรงขึ้น ส่งผลกระทบต่อจังหวัดพิษณุโลก

บทที่ 4

ยุทธศาสตร์การพัฒนาการท่องเที่ยว

1. วิสัยทัศน์

“เมืองท่องเที่ยวสร้างสรรค์ 3 ธรรม : ธรรมะ ธรรมชาติ และวัฒนธรรม”

2. เป้าหมาย

- 1) การยกระดับมาตรฐานและความปลอดภัยของสิ่งอำนวยความสะดวกทางการท่องเที่ยว
- 2) การสร้างประสบการณ์ท่องเที่ยวที่หลากหลาย และประชาสัมพันธ์กระตุ้นการเดินทางท่องเที่ยว
- 3) การสร้างเครือข่ายความร่วมมือและการบริหารจัดการการท่องเที่ยวอย่างยั่งยืน

3. พันธกิจ

- 1) พัฒนาขีดความสามารถในการแข่งขันของธุรกิจบริการท่องเที่ยวจังหวัดให้เป็นศูนย์กลางภาคเหนือตอนล่างด้วยทุนการท่องเที่ยว 3 ธรรม : ธรรมะ ธรรมชาติ และวัฒนธรรม
- 2) สร้างความเชื่อมั่นแก่นักท่องเที่ยวด้วยมาตรฐานและมาตรการ พร้อมสร้างประสบการณ์ที่ปลอดภัยและบริการที่เป็นเลิศ
- 3) ส่งเสริมการพัฒนาแหล่งท่องเที่ยวและสร้างกิจกรรมท่องเที่ยวที่หลากหลาย ประชาสัมพันธ์กระตุ้นการท่องเที่ยวไปยังกลุ่มเป้าหมายอย่างต่อเนื่องและรวดเร็ว
- 4) สร้างเครือข่ายความร่วมมือทุกภาคส่วนและบริหารจัดการการท่องเที่ยวที่มุ่งสู่ความสมดุลและยั่งยืน

4. ตัวชี้วัดหลัก (พ.ศ. 2565 – 2570)

- 1) คะแนนเฉลี่ยความพึงพอใจของนักท่องเที่ยวต่อสิ่งอำนวยความสะดวกทางการท่องเที่ยว ไม่ต่ำกว่าร้อยละ 60
- 2) จำนวนแหล่งท่องเที่ยวได้รับการส่งเสริมและพัฒนามาตรฐานการท่องเที่ยว เพิ่มขึ้นปีละไม่ต่ำกว่า 3 แห่ง
- 3) จำนวนธุรกิจบริการท่องเที่ยวได้รับรองมาตรฐานความปลอดภัยด้านสุขอนามัย เพิ่มขึ้นปีละไม่ต่ำกว่า 10 ราย
- 4) จำนวนการลงพื้นที่เพื่อแก้ไขปัญหา ช่วยเหลือ แนะนำ ประสานงานและอำนวยความสะดวกแก่นักท่องเที่ยวและผู้ประกอบการ ปีละไม่ต่ำกว่า 20 ครั้ง
- 5) จำนวนช่องทางการประชาสัมพันธ์มาตรฐานและมาตรการของภาครัฐเพื่อสร้างการรับรู้และประชาสัมพันธ์ภาพลักษณ์ด้านการท่องเที่ยว ปีละไม่ต่ำกว่า 5 ช่องทาง
- 6) คะแนนเฉลี่ยความพึงพอใจของนักท่องเที่ยวต่อกิจกรรมการท่องเที่ยว ไม่ต่ำกว่าร้อยละ 80
- 7) จำนวนผู้เยี่ยมเยือน เพิ่มขึ้นร้อยละ 1 ต่อปี
- 8) มูลค่าการค้าใช้จ่ายของผู้เยี่ยมเยือน เพิ่มขึ้นร้อยละ 1 ต่อปี
- 9) จำนวนกิจกรรมท่องเที่ยวในพื้นที่จังหวัด ปีละไม่ต่ำกว่า 20 รายการ
- 10) จำนวนเครือข่ายด้านการท่องเที่ยว เพิ่มขึ้นปีละไม่ต่ำกว่า 4 เครือข่าย

ลำดับ	ตัวชี้วัด	ปี 2565	ปี 2566	ปี 2567	ปี 2568	ปี 2569	ปี 2570
3	จำนวนธุรกิจบริการท่องเที่ยวได้รับรองมาตรฐานความปลอดภัยด้านสุขอนามัย	10 ราย	10 ราย	10 ราย	10 ราย	10 ราย	10 ราย
4	จำนวนการลงพื้นที่เพื่อแก้ไขปัญหา ช่วยเหลือ แนะนำประสานงานและอำนวยความสะดวกแก่นักท่องเที่ยวและผู้ประกอบการ	20 ครั้ง	20 ครั้ง	20 ครั้ง	20 ครั้ง	20 ครั้ง	20 ครั้ง
5	จำนวนช่องทางการประชาสัมพันธ์มาตรฐานและมาตรการของภาครัฐเพื่อสร้างการรับรู้และประชาสัมพันธ์ภาพลักษณ์ด้านการท่องเที่ยว	5 ช่องทาง	5 ช่องทาง	5 ช่องทาง	5 ช่องทาง	5 ช่องทาง	5 ช่องทาง

กลยุทธ์และแนวทางในการพัฒนา

กลยุทธ์ที่ 1.1 : พัฒนาสิ่งอำนวยความสะดวกด้านการท่องเที่ยวให้มีคุณภาพและมาตรฐานเพื่อรองรับนักท่องเที่ยวอย่างทั่วถึง

- **แนวทางที่ 1.1.1 :** ส่งเสริมให้มีสิ่งอำนวยความสะดวกระหว่างเส้นทางการเดินทางจนถึงแหล่งท่องเที่ยว เช่น ป้ายบอกทาง ป้ายสื่อความหมาย ศูนย์บริการนักท่องเที่ยว เป็นต้น และสนับสนุนการจัดทำเส้นทางท่องเที่ยวเชื่อมโยง
- **แนวทางที่ 1.1.2 :** ควบคุม ดูแลและสนับสนุนการขึ้นทะเบียนมาตรฐานเพื่อการท่องเที่ยวทุกประเภทอย่างสม่ำเสมอ
- **แนวทางที่ 1.1.3 :** ส่งเสริมให้เกิดการพัฒนาแหล่งท่องเที่ยว เพื่อเพิ่มศักยภาพให้อุตสาหกรรมท่องเที่ยวในจังหวัด

กลยุทธ์ที่ 1.2 : พัฒนาความปลอดภัยและสุขอนามัยด้านการท่องเที่ยวเพื่อสร้างความมั่นใจให้กับนักท่องเที่ยว

- **แนวทางที่ 1.2.1 :** กำกับ ดูแลมาตรฐานความปลอดภัยด้านสุขอนามัยให้เป็นไปตามข้อกำหนดกฎระเบียบที่เกี่ยวข้อง เพื่อสร้างความเชื่อมั่นในการเดินทางท่องเที่ยวภายในจังหวัด
- **แนวทางที่ 1.2.2 :** แก้ไขปัญหา ช่วยเหลือ ให้คำแนะนำ ตลอดจนประสานงานเพื่ออำนวยความสะดวกให้กับนักท่องเที่ยวและผู้ประกอบการในเขตพื้นที่จังหวัดอย่างทันที่

- **แนวทางที่ 1.2.3** : ส่งเสริมและประชาสัมพันธ์ภาพลักษณ์ด้านการท่องเที่ยว เพื่อสร้างการรับรู้เกี่ยวกับมาตรฐานและมาตรการของภาครัฐ เช่น มาตรฐานความปลอดภัยด้านสุขภาพอนามัย SHA, SHA Plus, SHA Extra Plus มาตรการวิธีป้องกันการติดเชื้อโควิดขั้นสูงสุดแบบครอบจักรวาล (Universal Prevention) เป็นต้น
- **แนวทางที่ 1.2.4** : ส่งเสริมการมีส่วนร่วมของชุมชนและองค์กรปกครองส่วนท้องถิ่นในการป้องกันดูแลและรักษาความปลอดภัยแก่นักท่องเที่ยวในพื้นที่

ยุทธศาสตร์ที่ 2 การสร้างสรรค์ประสบการณ์การท่องเที่ยวที่หลากหลาย และมุ่งเน้นการตลาดเชิงรุก

เป้าประสงค์

- 1) จังหวัดพิษณุโลกมีรูปแบบการท่องเที่ยวศักยภาพสูงที่โดดเด่น มีกิจกรรมการท่องเที่ยวที่หลากหลายรองรับความสนใจและพฤติกรรมที่แตกต่างกันของนักท่องเที่ยวแต่ละกลุ่ม
- 2) การสื่อสารการตลาดการท่องเที่ยวของจังหวัดพิษณุโลกมีประสิทธิภาพและโดดเด่น มีข้อมูลด้านการท่องเที่ยวทุกช่องทาง ทุกที่และทุกเวลา ด้วยการประยุกต์ใช้เทคโนโลยีและนวัตกรรม

ตัวชี้วัดรายยุทธศาสตร์ที่ 2

ลำดับ	ตัวชี้วัด	ปี 2565	ปี 2566	ปี 2567	ปี 2568	ปี 2569	ปี 2570
1	คะแนนเฉลี่ยความพึงพอใจของนักท่องเที่ยวต่อกิจกรรมการท่องเที่ยว	ไม่ต่ำกว่าร้อยละ 80	ไม่ต่ำกว่าปีที่ผ่านมา	ไม่ต่ำกว่าปีที่ผ่านมา	ไม่ต่ำกว่าปีที่ผ่านมา	ไม่ต่ำกว่าปีที่ผ่านมา	ไม่ต่ำกว่าปีที่ผ่านมา
2	จำนวนผู้เยี่ยมเยือน	เพิ่มขึ้นร้อยละ 1 ต่อปี	เพิ่มขึ้นร้อยละ 1 ต่อปี	เพิ่มขึ้นร้อยละ 1 ต่อปี	เพิ่มขึ้นร้อยละ 1 ต่อปี	เพิ่มขึ้นร้อยละ 1 ต่อปี	เพิ่มขึ้นร้อยละ 1 ต่อปี
3	มูลค่าการใช้จ่ายของผู้เยี่ยมเยือน	เพิ่มขึ้นร้อยละ 1 ต่อปี	เพิ่มขึ้นร้อยละ 1 ต่อปี	เพิ่มขึ้นร้อยละ 1 ต่อปี	เพิ่มขึ้นร้อยละ 1 ต่อปี	เพิ่มขึ้นร้อยละ 1 ต่อปี	เพิ่มขึ้นร้อยละ 1 ต่อปี
4	จำนวนกิจกรรมท่องเที่ยวในพื้นที่จังหวัด	20 รายการ	20 รายการ	20 รายการ	30 รายการ	30 รายการ	30 รายการ

กลยุทธ์และแนวทางในการพัฒนา

กลยุทธ์ที่ 2.1 : ส่งเสริมกิจกรรมท่องเที่ยวให้มีความหลากหลาย สร้างสรรค์และสอดคล้องกับกระแสดตลาดท่องเที่ยว

- **แนวทางที่ 2.1.1** : ส่งเสริมการท่องเที่ยวเชิงสร้างสรรค์และวัฒนธรรม (Creative Tourism) ด้วยการออกแบบและผลักดันกิจกรรมด้านศิลปะและวัฒนธรรมของจังหวัดให้โดดเด่นและดึงดูดนักท่องเที่ยว
- **แนวทางที่ 2.1.2** : ส่งเสริมการท่องเที่ยวเชิงกีฬา (Sport Tourism) ด้วยการจัดกิจกรรมกีฬาเพื่อการท่องเที่ยวและกิจกรรมนันทนาการระดับประเทศและนานาชาติ
- **แนวทางที่ 2.1.3** : ส่งเสริมการท่องเที่ยวเชิงธุรกิจ (MICE) ทั้งในรูปแบบการเดินทางเพื่อเป็นรางวัล การเข้าร่วมการประชุม การสัมมนา การเจรจาธุรกิจ และการจัดงานมหกรรมแสดงสินค้าหรือบริการนานาชาติ
- **แนวทางที่ 2.1.4** : ส่งเสริมการท่องเที่ยวเชิงอาหาร (Gastronomy Tourism) ด้วยการจัดกิจกรรมนำเสนออาหารอย่างสร้างสรรค์ด้วยวัตถุดิบท้องถิ่น พร้อมบอกเล่าเรื่องราวความเป็นมา เพื่อสร้างประสบการณ์ความประทับใจอย่างลึกซึ้ง
- **แนวทางที่ 2.1.5** : ส่งเสริมการเป็นศูนย์กลางการท่องเที่ยวเชิงการแพทย์ สุขภาพ ความงามและแพทย์แผนไทย (Medical & Wellness Tourism) ผ่านการใช้เทคโนโลยี นวัตกรรม งานวิจัย และองค์ความรู้ มาต่อยอดภูมิปัญญาดั้งเดิมและสมุนไพรไทยเพื่อประยุกต์ใช้ในการบำบัดรักษาตามมาตรฐานสากล
- **แนวทางที่ 2.1.6** : สนับสนุนการสร้างกิจกรรมท่องเที่ยวและเส้นทางท่องเที่ยวตอบสนองต่อความต้องการของนักท่องเที่ยวคุณภาพ

กลยุทธ์ที่ 2.2 : ส่งเสริมการตลาดเชิงรุก ด้วยเทคโนโลยีและนวัตกรรมที่ทันสมัยอย่างต่อเนื่อง

- **แนวทางที่ 2.2.1** : ส่งเสริมการประชาสัมพันธ์การท่องเที่ยวด้วยเทคโนโลยีและนวัตกรรมทางการตลาด เพื่อการตลาดที่มีประสิทธิภาพเข้าถึงนักท่องเที่ยวทุกกลุ่มเป้าหมายได้ทุกที่และทุกเวลา
- **แนวทางที่ 2.2.2** : ส่งเสริมการประชาสัมพันธ์กระตุ้นการเดินทางท่องเที่ยวและสร้างการรับรู้อย่างต่อเนื่อง

ยุทธศาสตร์ที่ 3 การพัฒนาคุณภาพการบริหารจัดการการท่องเที่ยวให้เกิดความยั่งยืน

เป้าประสงค์

- 1) จังหวัดพิษณุโลกมีเครือข่ายความร่วมมือด้านการท่องเที่ยว ทั้งภาครัฐ ภาคเอกชนและประชาชนที่เข้มแข็งและสามารถบูรณาการขับเคลื่อนการท่องเที่ยวตามเป้าหมายที่กำหนดไว้

กลยุทธ์และแนวทางในการพัฒนา

กลยุทธ์ที่ 3.1 : สร้างเครือข่ายความร่วมมือด้านการท่องเที่ยวและพัฒนากลไกการบริหารจัดการการท่องเที่ยวอย่างยั่งยืนและเป็นมิตรต่อสิ่งแวดล้อม

- **แนวทางที่ 3.1.1** : สร้างเครือข่ายความร่วมมือด้านการท่องเที่ยวและส่งเสริมกระบวนการมีส่วนร่วมในการขับเคลื่อนอุตสาหกรรมการท่องเที่ยวจากทุกภาคส่วนที่เกี่ยวข้อง
- **แนวทางที่ 3.1.2** : ส่งเสริมและพัฒนาศักยภาพบุคลากรในอุตสาหกรรมท่องเที่ยวให้มีขีดความสามารถในการแข่งขันและรองรับการฟื้นตัวของการท่องเที่ยวไปสู่ความยั่งยืน
- **แนวทางที่ 3.1.3** : ส่งเสริมและพัฒนาศักยภาพชุมชนให้มีบทบาทสำคัญในการพัฒนาการท่องเที่ยวเชิงพื้นที่มากขึ้น
- **แนวทางที่ 3.1.4** : ส่งเสริมการท่องเที่ยวอย่างมีความรับผิดชอบต่อ (Responsible Tourism) โดยการพัฒนากิจกรรมและเส้นทางท่องเที่ยวที่เน้นความรับผิดชอบต่อสังคม เป็นมิตรกับสิ่งแวดล้อม ไม่เกิดการทำลาย และลดขยะให้มากที่สุด (Zero Waste) เพื่อให้เกิดความยั่งยืนต่อทรัพยากรธรรมชาติและอุตสาหกรรมท่องเที่ยว
- **แนวทางที่ 3.1.5** : ส่งเสริมการลดผลกระทบที่อาจเกิดต่อทรัพยากรธรรมชาติและสิ่งแวดล้อม ด้วยการรณรงค์สร้างจิตสำนึกให้กับบุคลากรด้านการท่องเที่ยวภาครัฐ ภาคเอกชน ผู้ประกอบการนักท่องเที่ยวและชุมชนให้มีความใส่ใจอนุรักษ์แหล่งท่องเที่ยวและสิ่งแวดล้อมอย่างเข้มข้นมากขึ้น

กลยุทธ์ที่ 3.2 : อนุรักษ์และต่อยอดทรัพยากรด้านท่องเที่ยวเพื่อสร้างคุณค่าและมูลค่าเพิ่ม

- **แนวทางที่ 3.2.1** : ส่งเสริมและพัฒนาสินค้าและบริการอย่างสร้างสรรค์จากทรัพยากรด้านท่องเที่ยว อาทิ วัฒนธรรม ประเพณี วิถีชีวิตและเอกลักษณ์ของจังหวัด เพื่อให้เกิดคุณค่าและมูลค่าเพิ่ม
- **แนวทางที่ 3.2.2** : ส่งเสริมการจัดทำฐานข้อมูลทรัพยากรด้านท่องเที่ยวในเชิงพื้นที่ เพื่อให้เกิดการอนุรักษ์ ต่อยอดและพัฒนาการท่องเที่ยวแต่ละพื้นที่อย่างมีประสิทธิภาพและต่อเนื่อง

6. แผนปฏิบัติการตามแผนพัฒนาการท่องเที่ยวจังหวัดพิษณุโลก (พ.ศ. 2565 – 2570)

แผนยุทธศาสตร์การพัฒนการท่องเที่ยวจังหวัดพิษณุโลก พ.ศ. 2565 - 2570

ยุทธศาสตร์ที่ 1 : การพัฒนาสิ่งอำนวยความสะดวกทางการท่องเที่ยวให้มีคุณภาพ มาตรฐานและปลอดภัย

กลยุทธ์ที่ 1.1 : พัฒนาสิ่งอำนวยความสะดวกด้านการท่องเที่ยวให้มีคุณภาพและมาตรฐานเพื่อรองรับนักท่องเที่ยวอย่างทั่วถึง

ที่	แผนงาน/โครงการ	วัตถุประสงค์	กิจกรรมหลัก/ การดำเนินงาน	ตัวชี้วัด ความสำเร็จ	งบประมาณ (ล้านบาท)						หน่วยงาน รับผิดชอบ
					2565	2566	2567	2568	2569	2570	
1	ส่งเสริมความสามารถในการแข่งขัน พัฒนา ศักยภาพ และมาตรฐาน การท่องเที่ยวสู่การ ท่องเที่ยวเชิงสร้างสรรค์	1. เพื่อพัฒนาและ เพิ่มศักยภาพ ผู้ประกอบการ และบุคลากร ท่องเที่ยว 2. เพื่อพัฒนา สิ่งอำนวยความสะดวกด้านการ ท่องเที่ยวให้ได้ มาตรฐาน อาทิ โฮมสเตย์ สินค้า และบริการ 3. เพื่อให้ชุมชน ผู้ประกอบการและ บุคลากรท่องเที่ยว	กิจกรรมพัฒนา ศักยภาพของชุมชน บุคลากรและภาคี เครือข่ายด้านการ ท่องเที่ยว ประกอบด้วย 1. กิจกรรมอบรม พัฒนาการท่องเที่ยว โดยชุมชนและ มาตรฐานโฮมสเตย์ 2. กิจกรรมอบรม ด้านการดูแลรักษา ความปลอดภัยใน ชุมชนและแหล่ง ท่องเที่ยว	1. จำนวนชุมชนท่องเที่ยว ในจังหวัดพิษณุโลกที่เข้า รับการอบรม 5 ชุมชน 2. จำนวนผู้เข้าร่วม กิจกรรม รวม 480 คน 3. จำนวนธุรกิจบริการ ท่องเที่ยวได้รับรอง มาตรฐานความปลอดภัย ด้านสุขอนามัย	1.9	-	1.9	-	1.9	-	สำนักงานการ ท่องเที่ยวและ กีฬาจังหวัด

ที่	แผนงาน/โครงการ	วัตถุประสงค์	กิจกรรมหลัก/ การดำเนินงาน	ตัวชี้วัด ความสำเร็จ	งบประมาณ (ล้านบาท)						หน่วยงาน รับผิดชอบ	
					2565	2566	2567	2568	2569	2570		
		ตระหนักถึง ความสำคัญของ ความปลอดภัยของ นักท่องเที่ยว เรียนรู้ในการดูแล ความปลอดภัยใน ชีวิตและทรัพย์สิน ให้กับนักท่องเที่ยว										
2	พัฒนาแหล่งท่องเที่ยว เชิงผจญภัยในพื้นที่ ป่านันทนาการภูผาหิน บ้านมุง อำเภอ เนินมะปราง จังหวัด พิษณุโลก	1. เพื่อพัฒนาให้ เกิดแหล่งท่องเที่ยว เชิงผจญภัยแห่ง ใหม่ในพื้นที่ จังหวัดพิษณุโลก 2. เพื่อส่งเสริมให้ เกิดกิจกรรมการ ท่องเที่ยวปีนหน้า ผาแห่งแรกใน จังหวัดพิษณุโลก 3. เพื่อพัฒนา เศรษฐกิจฐานราก และกระจายราย สู่ชุมชน	1. สำรวจและจัดทำ เส้นทางการปีนผา 23 เส้นทาง บริเวณ ภูผาหินปูนในพื้นที่ ตำบลบ้านมุง อำเภอ เนินมะปราง จังหวัด พิษณุโลก 2. จัดฝึกอบรม เจ้าหน้าที่ให้บริการ 3. จัดหาอุปกรณ์ที่ จำเป็นสำหรับการ ปีนหน้าผา 4. จัดทำป้ายสื่อ ความหมาย	1. จำนวนเส้นทางปีนผา 23 เส้นทาง 2. จำนวนการจัดฝึกอบรม เจ้าหน้าที่ให้บริการ 1 ครั้ง 3. จำนวนป้ายสื่อ ความหมาย/ป้ายแนะนำ ขั้นตอนการปีนหน้าผา ติดตั้งบริเวณจุดปีนผา 2 ป้าย	0.37	-	-	-	-	-	1. สำนักงาน การท่องเที่ยว และกีฬา จังหวัด 2. เทศบาล ตำบลบ้านมุง 3. ศูนย์ป่า นันทนาการ ภูผาหินบ้านมุง	

ที่	แผนงาน/โครงการ	วัตถุประสงค์	กิจกรรมหลัก/ การดำเนินงาน	ตัวชี้วัด ความสำเร็จ	งบประมาณ (ล้านบาท)						หน่วยงาน รับผิดชอบ
					2565	2566	2567	2568	2569	2570	
3	ติดตั้งไฟฟ้าแสงสว่าง และไฟฟ้าประดับแบบ LED สลับสีพร้อมระบบ ไฟฟ้าบริเวณริมแม่น้ำ น่าน สวนขนานเฉลิม พระเกียรติ เพื่อปรับปรุง ภูมิทัศน์และส่งเสริมการ ท่องเที่ยวจังหวัด พิษณุโลก	1. เพื่อส่งเสริมการ ท่องเที่ยวภายใน จังหวัดพิษณุโลก 2. เพื่อปรับปรุง ทัศนียภาพสวน ขนานเฉลิมพระ เกียรติ 3. เพื่อสร้างความ ปลอดภัยในชีวิต และทรัพย์สินของ ประชาชน	จ้างติดตั้งไฟฟ้าแสง สว่างและไฟฟ้า ประดับแบบ LED สลับสี พร้อมระบบ ไฟฟ้าบริเวณริม แม่น้ำน่าน สวนชม น่านเฉลิมพระเกียรติ เฟสที่ 1 ตั้งแต่หน้า เจดีย์วัดราชบูรณะ ถึงเวทีสวนขนาน เฉลิมพระเกียรติ ตามแบบแปลนของ เทศบาลนคร พิษณุโลก	1. ติดตั้งไฟฟ้าแสงสว่าง และไฟฟ้าประดับแบบ LED ได้ตามแบบแปลนที่ กำหนด 2. คະแนนเฉลี่ยความพึง พอใจของนักท่องเที่ยวต่อ สิ่งอำนวยความสะดวก ทางการท่องเที่ยว	-	9.6	-	-	-	-	เทศบาลนคร พิษณุโลก
4	พัฒนากิจกรรมท่องเที่ยว เชิงอนุรักษ์บริเวณถ้ำ เดือน - ถ้ำดาว และ กิจกรรมเดินป่าเขากังหัน ลม อำเภอเนินมะปราง จังหวัดพิษณุโลก	1. เพื่อส่งเสริมการ ท่องเที่ยวเชิง อนุรักษ์ในพื้นที่ อุทยานแห่งชาติ โดยชุมชนมีส่วน ร่วมดำเนินการให้มี การบริหารจัดการ	1. กิจกรรมพัฒนา สิ่งอำนวยความสะดวกสำหรับ บริการนักท่องเที่ยว ในพื้นที่หน่วยพิทักษ์ อุทยานแห่งชาติที่ สล.6 (บ้านมุง)	สิ่งอำนวยความสะดวก สำหรับให้บริการ นักท่องเที่ยวที่เข้ามา ท่องเที่ยวในอุทยาน แห่งชาติทุ่งแสลง หลวงเพิ่มขึ้น	-	1.2	-	-	-	-	อุทยาน แห่งชาติทุ่ง แสลงหลวง

ที่	แผนงาน/โครงการ	วัตถุประสงค์	กิจกรรมหลัก/ การดำเนินงาน	ตัวชี้วัด ความสำเร็จ	งบประมาณ (ล้านบาท)						หน่วยงาน รับผิดชอบ
					2565	2566	2567	2568	2569	2570	
		<p>อย่างมี ประสิทธิภาพ</p> <p>2. เพื่อส่งเสริมการ พัฒนาคุณภาพ แหล่งท่องเที่ยวเชิง อนุรักษ์ให้มี มาตรฐาน</p> <p>3. เพื่อส่งเสริมการ สร้างเครือข่าย อนุรักษ์ ทรัพยากรธรรมชา ติและสิ่งแวดล้อม</p> <p>4. เพื่อส่งเสริมการ สร้างอาชีพและ รายได้ของชุมชน โดยรอบพื้นที่ อุทยานแห่งชาติ</p> <p>5. เพื่อส่งเสริมและ ประชาสัมพันธ์ แหล่งท่องเที่ยวให้ เป็นที่รู้จักอย่าง แพร่หลาย</p>	<p>1.1 จัดทำป้ายสื่อ ความหมาย</p> <p>1.2 จัดทำห้อง นิทรรศการในร่ม</p> <p>1.3 จัดทำคู่มือและ แผ่นพับ</p> <p>1.4 จัดทำสื่อ มัลติมีเดีย แสดงตู้แสดงผล หน้าจอสัมผัส</p> <p>2. กิจกรรมพัฒนา ศักยภาพการ ท่องเที่ยว</p> <p>2.1 ฝึกอบรมการ ให้บริการกับ นักท่องเที่ยวในการ นำชมถ้ำเดือน-ถ้ำ ดาว และการนำทาง ในเส้นทางเดินป่า เขากังหันสม</p> <p>2.2 ฝึกอบรมวิธีการ ช่วยเหลือ</p>								

ที่	แผนงาน/โครงการ	วัตถุประสงค์	กิจกรรมหลัก/ การดำเนินงาน	ตัวชี้วัด ความสำเร็จ	งบประมาณ (ล้านบาท)						หน่วยงาน รับผิดชอบ
					2565	2566	2567	2568	2569	2570	
			นักท่องเที่ยวใน สภาวะฉุกเฉินและ การปฐมพยาบาล เบื้องต้น								
5	ส่งเสริมการท่องเที่ยวเชิง นิเวศบนเส้นทางสีเขียว (Green Tourism) “เที่ยวถ้ำ น้ำตก ชมนก ดูดาว ป่าชาติตระการ”	เพื่อให้มีสิ่งอำนวยความสะดวก และการบริการด้าน ท่องเที่ยวที่ สอดคล้อง กลมกลืนกับ ทรัพยากร โดยคง รักษาสีเขียว ที่ดี มีการจัดการ สิ่งแวดล้อมที่ได้ มาตรฐาน รักษา เอกลักษณ์ทาง ธรรมชาติและ สังคมของพื้นที่ และมีบรรยากาศ การท่องเที่ยวที่ ให้ความมั่นใจและ	<u>อุทยานแห่งชาติ</u> <u>น้ำตกชาติตระการ</u> 1. กิจกรรมพัฒนา จุดท่องเที่ยว โดยประยุกต์ใช้ สื่อเทคโนโลยี ความเป็นจริงเสริม 2. กิจกรรมพัฒนา ศักยภาพแหล่ง ท่องเที่ยวเรียนรู้ด้าน สัตว์ป่า (กิจกรรม ตุงก) และธรรมชาติ ศึกษา 3. กิจกรรมเพิ่ม ศักยภาพในการ ประชาสัมพันธ์ แหล่งท่องเที่ยว โดยอาศัยเทคโนโลยี	1. มีการพัฒนาการ ท่องเที่ยวเชิงนิเวศของ อำเภอชาติตระการที่ยั่งยืน คงสภาพสิ่งแวดล้อมทาง ธรรมชาติและทางสังคม ที่ดี และประชาชน สามารถพึ่งตนเองได้ 2. จำนวนแหล่งท่องเที่ยว ที่ได้รับการส่งเสริมและ พัฒนามาตรฐานการ ท่องเที่ยว	-	1.28	1.28	1.28	1.28	1.28	ที่ว่าการอำเภอ ชาติตระการ

ที่	แผนงาน/โครงการ	วัตถุประสงค์	กิจกรรมหลัก/ การดำเนินงาน	ตัวชี้วัด ความสำเร็จ	งบประมาณ (ล้านบาท)						หน่วยงาน รับผิดชอบ
					2565	2566	2567	2568	2569	2570	
6	ส่งเสริมการท่องเที่ยวเชิงนิเวศ (Eco-tourism) “เที่ยวป่า ส่องสัตว์ พาฟิน แวะชิมน้ำตาลสด”	1. เพื่อใช้เป็นสื่อประชาสัมพันธ์ข้อมูลการท่องเที่ยวและเพิ่มช่องทางการประชาสัมพันธ์ให้เป็นที่รู้จักแก่นักท่องเที่ยว 2. เพื่อให้ประชาชนและนักท่องเที่ยวสามารถเดินทางได้โดยสะดวกมีความปลอดภัยในชีวิตและทรัพย์สินและมีสิ่งอำนวยความสะดวกในการท่องเที่ยว 3. เพื่อต้องการให้สถานที่ท่องเที่ยวมีความหลากหลายสร้างโอกาสและ	1. จัดทำเว็บไซต์และสื่อประชาสัมพันธ์ Digital 2. ปรับปรุงภูมิทัศน์และพัฒนาเส้นทางท่องเที่ยวทางธรรมชาติเขาน้อย-เขาประดู่ 3. ฝึกอบรมบุคลากรด้านการท่องเที่ยวชุมชน (นักสื่อความหมาย Local Guide) 4. ปรับปรุงศูนย์บริการข้อมูลนักท่องเที่ยว	1. เขตห้ามล่าสัตว์ป่าเขาน้อย – เขาประดู่ ได้รับการพัฒนาเป็นแหล่งท่องเที่ยวที่ได้มาตรฐาน 2. กระตุ้นเศรษฐกิจการท่องเที่ยวในชุมชนก่อให้เกิดการสร้างอาชีพและรายได้	-	-	0.97	-	-	-	ที่ว่าการอำเภอ วัดโบสถ์

ที่	แผนงาน/โครงการ	วัตถุประสงค์	กิจกรรมหลัก/ การดำเนินงาน	ตัวชี้วัด ความสำเร็จ	งบประมาณ (ล้านบาท)						หน่วยงาน รับผิดชอบ
					2565	2566	2567	2568	2569	2570	
7	พัฒนาการท่องเที่ยวเชิงนิเวศ บนฐานทรัพยากรธรรมชาติ ตำบลบ้านแยงภายใต้แนวคิด “ท่องป่า ชมผา พาเพลิน ถิ่นผลไม้”	<p>1. เพื่อพัฒนาและเผยแพร่แหล่งท่องเที่ยวทางธรรมชาติแห่งใหม่ของจังหวัด</p> <p>2. เพื่อการอนุรักษ์ทรัพยากรน้ำและป่า รวมทั้งการบริหารจัดการทรัพยากรให้เกิดประโยชน์ต่อชุมชนอย่างยั่งยืน</p> <p>3. เพื่อการกระจายรายได้ให้แก่ชุมชนจากการท่องเที่ยวเชิงอนุรักษ์และสร้างชื่อเสียงสู่ท้องถิ่น</p>	<p>1. พัฒนาศักยภาพเส้นทางท่องเที่ยวเชิงประวัติศาสตร์และเกษตรของตำบลบ้านแยง</p> <p>1.1 ก่อสร้างถนน</p> <p>1.2 จัดหาสิ่งอำนวยความสะดวก</p> <p>1.3 ตกแต่งภูมิทัศน์</p> <p>1.4 ก่อสร้างศูนย์จำหน่ายผลิตภัณฑ์ชุมชน</p> <p>2. พัฒนาเส้นทางกิจกรรมท่องเที่ยวเดินป่าในตำบลบ้านแยง</p> <p>3. พัฒนาศักยภาพบุคลากรเพื่อให้บริการทางการท่องเที่ยว</p> <p>4. การใช้เทคโนโลยีเพื่อเสริมศักยภาพการจัดการท่องเที่ยวอย่างสร้างสรรค์</p>	<p>1. บุคลากรชุมชนมีศักยภาพการให้บริการท่องเที่ยว โดยมีมีคฤหบดีกลุ่มอย่างน้อย 20 คน และมีบริการห้องพัก Home stay อย่างน้อย 10 หลังในปีแรก</p> <p>2. มีจำนวนนักท่องเที่ยวมาท่องเที่ยวเพิ่มขึ้นในพื้นที่อย่างน้อย 500 คน ในปีแรก</p> <p>3. จำนวนต้นไม้ในป่าเพิ่มขึ้น 500 ต้น</p>	-	-	-	7.9	-	-	ที่ว่าการอำเภอ นครไทย

ที่	แผนงาน/โครงการ	วัตถุประสงค์	กิจกรรมหลัก/ การดำเนินงาน	ตัวชี้วัด ความสำเร็จ	งบประมาณ (ล้านบาท)						หน่วยงาน รับผิดชอบ
					2565	2566	2567	2568	2569	2570	
8	พัฒนาแหล่งท่องเที่ยว สกายวอล์คน้ำตกปอย	1. เพื่อสร้าง สถานที่ท่องเที่ยว ทางธรรมชาติ แหล่งใหม่ของ จังหวัดพิษณุโลก 2. เพื่อสร้างอาชีพ ในการให้บริการ นักท่องเที่ยวแก่ ชุมชนในพื้นที่	1. ก่อสร้างสะพาน ชมทัศนียภาพ (สกายวอล์ค) 2. ก่อสร้างอาคาร บริการนักท่องเที่ยว และลานจอดรถ	จำนวนนักท่องเที่ยวที่มา เยี่ยมชมความสวยงามของ น้ำตกปอย ไม่น้อยกว่า 35,000 ราย/ปี	-	46.8	-	-	-	-	1. อบจ.พล 2. อบต. วังนกแอ่น 3. อบต. แก่งโสภา 4. องค์การ อุตสาหกรรม ป่าไม้
9	เพิ่มศักยภาพพื้นที่เพื่อ พัฒนาแหล่งท่องเที่ยว เชิงอนุรักษ์อย่างยั่งยืนใน พื้นที่ป่าสงวนแห่งชาติ ป่าน้ำภาคและป่าลำแคว น้อยฝั่งซ้าย	1. เพื่อส่งเสริมและ พัฒนาแหล่ง ท่องเที่ยว 2. เพื่อพัฒนาขีด ความสามารถและ ยกระดับการ ท่องเที่ยวให้มี คุณภาพ 3. เพื่อพัฒนา โครงสร้างพื้นฐาน แหล่งท่องเที่ยวให้ มาตรฐานและ ปลอดภัย	1. จัดทำเส้นทาง ศึกษาธรรมชาติ พร้อมก่อสร้าง สิ่งอำนวยความสะดวก สะดวก อาทิ ป้ายสื่อ ความหมาย ลาน จอดรถ ลานกาง เต็นท์ ป้อมยาม รักษาความปลอดภัย ห้องน้ำ-สุขา อาคาร ศูนย์บริการ นักท่องเที่ยว และ อาคารศาลาชมวิว	1. จำนวนแหล่งท่องเที่ยว ที่ได้รับการส่งเสริมและ พัฒนามาตรฐานการ ท่องเที่ยว 2. คะแนนเฉลี่ยความพึง พอใจของนักท่องเที่ยวต่อ สิ่งอำนวยความสะดวก ทางการท่องเที่ยว	-	10	-	-	-	-	1. สำนัก จัดการ ทรัพยากรป่า ไม้ที่ 4 สาขา พิษณุโลก 2. อบต. นครชุม

ที่	แผนงาน/โครงการ	วัตถุประสงค์	กิจกรรมหลัก/ การดำเนินงาน	ตัวชี้วัด ความสำเร็จ	งบประมาณ (ล้านบาท)						หน่วยงาน รับผิดชอบ
					2565	2566	2567	2568	2569	2570	
		4. เพื่อส่งเสริมการท่องเที่ยวอย่างยั่งยืนโดยการมีส่วนร่วมของชุมชน	2. ปรับปรุงภูมิทัศน์ ร่องเขาแห่งนครชุม พร้อมก่อสร้างสิ่งอำนวยความสะดวก อาทิ ลานจอดรถ อาคารศูนย์บริการนักท่องเที่ยว/ จำหน่ายผลิตภัณฑ์ชุมชน และห้องน้ำ-สุชา								
10	พัฒนาและส่งเสริมการติดตั้งป้ายบอกเส้นทางเข้าสู่แหล่งท่องเที่ยว	เพื่อพัฒนาและส่งเสริมให้การเดินทางท่องเที่ยวที่สะดวก	1.สำรวจเส้นทางเข้าแหล่งท่องเที่ยว 2. กำหนดจุดติดตั้ง 3. ดำเนินการจัดจ้าง 4. ติดตามประเมินผล	1. จำนวนแหล่งท่องเที่ยวที่ได้รับการส่งเสริมและพัฒนา 2. จำนวนสิ่งอำนวยความสะดวกด้านการท่องเที่ยวระหว่างเส้นทางเพิ่มขึ้น	-	0.5	0.5	0.5	0.5	0.5	1. แขวงทางหลวงชนบท 2. แขวงทางหลวงพิษณุโลก 3. องค์กรปกครองส่วนท้องถิ่น 4. ที่ว่าการอำเภอ

ที่	แผนงาน/โครงการ	วัตถุประสงค์	กิจกรรมหลัก/ การดำเนินงาน	ตัวชี้วัด ความสำเร็จ	งบประมาณ (ล้านบาท)						หน่วยงาน รับผิดชอบ
					2565	2566	2567	2568	2569	2570	
11	พัฒนาและยกระดับ มาตรฐานธุรกิจ ท่องเที่ยวเชิงสุขภาพ	1. เพื่อพัฒนา ศักยภาพบุคลากร ด้านท่องเที่ยวเชิง สุขภาพ 2. เพื่อพัฒนา แหล่งท่องเที่ยว เชิงสุขภาพให้ได้ มาตรฐาน 3. เพื่อส่งเสริมและ ประชาสัมพันธ์การ ท่องเที่ยวเชิง สุขภาพของกลุ่ม จังหวัดภาคเหนือ ตอนล่าง 1 ให้เป็น ที่รู้จักในระดับ อนุภูมิภาค 4. เพื่อส่งเสริมให้ เป็นจุดหมาย ปลายทางของการ ท่องเที่ยวเชิง สุขภาพ	1. กิจกรรมพัฒนา ศักยภาพบุคลากร ด้านการบริการใน ธุรกิจท่องเที่ยว เชิงสุขภาพ 2. กิจกรรมพัฒนา การบริหารจัดการ แหล่งท่องเที่ยวเชิง สุขภาพ 2.1 ประชุมสัมมนา แนวทางการ พัฒนาการท่องเที่ยว เชิงสุขภาพ 2.2 จัดฝึกอบรม การบริหารจัดการ แหล่งท่องเที่ยวเชิง สุขภาพ 3. กิจกรรม ประชาสัมพันธ์การ ท่องเที่ยวเชิงสุขภาพ สู่การรับรู้ในระดับ นานาชาติ	1. จำนวนบุคลากรด้าน การท่องเที่ยวเชิงสุขภาพ ได้รับการพัฒนาศักยภาพ 2. จำนวนแหล่งท่องเที่ยว เชิงสุขภาพที่ได้รับการ พัฒนาที่ได้มาตรฐาน 3. จำนวนแหล่งท่องเที่ยว และธุรกิจท่องเที่ยวเชิง สุขภาพได้รับการ ประชาสัมพันธ์	-	7.8	7.8	7.8	7.8	7.8	1. สำนักงาน การท่องเที่ยว และกีฬา จังหวัด 2. สภา อุตสาหกรรม ท่องเที่ยว จังหวัด 3. สมาคม สหพันธ์ ท่องเที่ยว ภาคเหนือ 4. สำนักงาน สาธารณสุข จังหวัด 5. สถาบัน การศึกษา

กลยุทธ์ที่ 1.2 : พัฒนาความปลอดภัยและสุขอนามัยด้านการท่องเที่ยวเพื่อสร้างความมั่นใจให้กับนักท่องเที่ยว

ที่	แผนงาน/โครงการ	วัตถุประสงค์	กิจกรรมหลัก/ การดำเนินงาน	ตัวชี้วัด ความสำเร็จ	งบประมาณ (ล้านบาท)						หน่วยงาน รับผิดชอบ
					2565	2566	2567	2568	2569	2570	
1	ส่งเสริมและพัฒนา ศักยภาพการท่องเที่ยว และกีฬาจังหวัด พิษณุโลก	1. เพื่อพัฒนาและ เพิ่มศักยภาพ ผู้ประกอบการ และบุคลากร ท่องเที่ยว กีฬา และนันทนาการ 2. เพื่อส่งเสริม กิจกรรมการ ท่องเที่ยว กีฬาและ นันทนาการ 3. เพื่อส่งเสริมและ ประชาสัมพันธ์ ภาพลักษณ์ด้าน การท่องเที่ยว กีฬา และนันทนาการ	1. กิจกรรมพัฒนา และเพิ่มศักยภาพ ให้กับบุคลากรด้าน การท่องเที่ยว 2. กิจกรรมส่งเสริม การท่องเที่ยว 3. กิจกรรม ประชาสัมพันธ์ สร้างการรับรู้ เกี่ยวกับมาตรฐาน และมาตรการของ ภาครัฐ	1. สร้างเครือข่ายด้าน การท่องเที่ยว กีฬาและ นันทนาการ 2. สร้างการมีส่วนร่วมใน การจัดกิจกรรมส่งเสริม การท่องเที่ยว และมีภาคี เครือข่ายด้านท่องเที่ยว กีฬาและนันทนาการ เข้าร่วมกิจกรรม 3. บุคลากรด้านการ ท่องเที่ยว กีฬาและ นันทนาการ ได้รับการ พัฒนาและเพิ่มศักยภาพ 4. สร้างการรับรู้ ภาพลักษณ์ด้านการ ท่องเที่ยวเกี่ยวกับ มาตรฐานและมาตรการ ของภาครัฐ	0.4	0.4	0.4	0.4	0.4	0.4	สำนักงานการ ท่องเที่ยวและ กีฬาจังหวัด
2	ประชาสัมพันธ์สร้างการ รับรู้เกี่ยวกับมาตรฐาน	1. เพื่อสร้างการ รับรู้เกี่ยวกับ มาตรฐานและ	กิจกรรมส่งเสริมและ ประชาสัมพันธ์ สร้างการรับรู้	1. จำนวนช่องทางการ ประชาสัมพันธ์มาตรฐาน และมาตรการของภาครัฐ	-	0.2	0.2	0.2	0.2	0.2	1. สำนักงาน การท่องเที่ยว

ที่	แผนงาน/โครงการ	วัตถุประสงค์	กิจกรรมหลัก/ การดำเนินงาน	ตัวชี้วัด ความสำเร็จ	งบประมาณ (ล้านบาท)						หน่วยงาน รับผิดชอบ
					2565	2566	2567	2568	2569	2570	
	และมาตรการภาครัฐ ด้านการท่องเที่ยว	มาตรการของ ภาครัฐด้านการ ท่องเที่ยว 2. เพื่อเสริมสร้าง ภาพลักษณ์ด้าน การท่องเที่ยวของ จังหวัด	เกี่ยวกับมาตรฐาน และมาตรการของ ภาครัฐด้านการ ท่องเที่ยว	เพื่อสร้างการรับรู้และ ประชาสัมพันธ์ภาพลักษณ์ ด้านการท่องเที่ยว 2. ประชาชน นักท่องเที่ยว และบุคลากรด้าน ท่องเที่ยว							และกีฬา จังหวัด 2. สำนักงาน ประชาสัมพันธ์ จังหวัด 3. ททท. พิษณุโลก
3	ส่งเสริมและพัฒนา ศักยภาพบุคลากร รองรับการป้องกัน ดูแลและรักษา ความปลอดภัยแก่นัก ท่องเที่ยวในพื้นที่	เพื่อส่งเสริมการมี ส่วนร่วมของชุมชน และองค์กร ปกครองส่วน ท้องถิ่นในการ ป้องกัน ดูแลและ รักษาความ ปลอดภัยแก่นัก ท่องเที่ยวใน พื้นที่	กิจกรรมพัฒนา ศักยภาพบุคลากร ด้านการดูแลรักษา ความปลอดภัยใน ชุมชนและแหล่ง ท่องเที่ยว	1. สร้างเครือข่ายด้าน การท่องเที่ยว 2. สร้างการมีส่วนร่วมใน การจัดกิจกรรมส่งเสริม การท่องเที่ยว และมีภาคี เครือข่ายด้านท่องเที่ยว เข้าร่วมกิจกรรม 3. บุคลากรด้านการ ท่องเที่ยว ได้รับการ พัฒนาและเพิ่มศักยภาพ	-	2	2	2	2	2	1. สำนักงาน การท่องเที่ยว และกีฬา จังหวัด 2. สำนักงาน สาธารณสุข จังหวัด 3. ตำรวจ ท่องเที่ยว พิษณุโลก 4. สถาบัน การศึกษา

ยุทธศาสตร์ที่ 2 : การสร้างสรรค์ประสบการณ์การท่องเที่ยวที่หลากหลาย และมุ่งเน้นการตลาดเชิงรุก

กลยุทธ์ที่ 2.1 : ส่งเสริมกิจกรรมท่องเที่ยวให้มีความหลากหลาย สร้างสรรค์และสอดคล้องกับกระแสตลาดท่องเที่ยว

ที่	แผนงาน/โครงการ	วัตถุประสงค์	กิจกรรมหลัก/ การดำเนินงาน	ตัวชี้วัด ความสำเร็จ	งบประมาณ (ล้านบาท)						หน่วยงาน รับผิดชอบ
					2565	2566	2567	2568	2569	2570	
1	ปิดเมืองปิ่น เปิดเมือง กิน ถิ่นสองแคว	1. เพื่อกระตุ้นให้เกิด การท่องเที่ยวภายใน จังหวัดพิษณุโลก 2. เพื่อเพิ่มรายได้ และขยายตลาด สินค้าและบริการ ให้แก่ผู้ประกอบการ ในจังหวัดพิษณุโลก 3. เพื่อให้กิจกรรม การท่องเที่ยวเชิง กีฬาเป็นเครื่องมือ หนึ่งในการกระตุ้นให้ เกิดการเดินทาง ท่องเที่ยวและ ก่อให้เกิดมูลค่าทาง เศรษฐกิจ	1. กิจกรรมการบิน จักรยานเพื่อการ ท่องเที่ยว 2. กิจกรรมจัดงาน แสดงและจำหน่าย อาหาร สินค้า ผลิตภัณฑ์ชุมชนหรือ ของดีจากทุกอำเภอ ในจังหวัดพิษณุโลก	1. จำนวนผู้เข้าร่วม กิจกรรมปั่นจักรยานเพื่อ การท่องเที่ยว 2. มูลค่าการจำหน่าย สินค้าและบริการของ กลุ่มเป้าหมาย 3. จำนวนเส้นทางการปั่น จักรยานเชื่อมโยงแหล่ง ท่องเที่ยวและชุมชน ท่องเที่ยว	3.3	5	5	5	5	5	1. สำนักงาน การท่องเที่ยว และกีฬา จังหวัด 2. สำนักงาน พาณิชย์จังหวัด 3. หอการค้า 4. ชมรม จักรยาน 5. องค์กร ปกครอง ส่วนท้องถิ่น 6. ที่ว่าการ อำเภอ

ที่	แผนงาน/โครงการ	วัตถุประสงค์	กิจกรรมหลัก/ การดำเนินงาน	ตัวชี้วัด ความสำเร็จ	งบประมาณ (ล้านบาท)						หน่วยงาน รับผิดชอบ
					2565	2566	2567	2568	2569	2570	
2	ส่งเสริมการท่องเที่ยว ด้วยจักรยาน	<p>1. เพื่อ ประชาสัมพันธ์การ ท่องเที่ยว และเพิ่ม ศักยภาพทางการ ท่องเที่ยวของจังหวัด พิษณุโลก</p> <p>2. เพื่อกระตุ้นให้ นักท่องเที่ยวเดินทาง มาท่องเที่ยวยัง จังหวัดพิษณุโลก เพิ่มมากขึ้น</p> <p>3. เพื่อสร้างสรรค์ กิจกรรมและส่งเสริม การท่องเที่ยวใน รูปแบบใหม่ ที่ สามารถกระตุ้น เศรษฐกิจ และ กระจายรายได้สู่ ชุมชน</p>	<p>1. กิจกรรมประชุม เตรียมความพร้อม การจัดกิจกรรม</p> <p>2. กิจกรรมส่งเสริม การท่องเที่ยวด้วย จักรยาน</p>	<p>1. นักกีฬา นักท่องเที่ยว สื่อมวลชน ประชาชน และผู้สนใจทั่วไป เข้าร่วม กิจกรรมวิ่งเพื่อการ ท่องเที่ยว จำนวนไม่น้อย กว่า 1,000 คน</p> <p>2. คะแนนเฉลี่ยความพึง พอใจของนักท่องเที่ยวต่อ กิจกรรมการท่องเที่ยว</p>	-	6	6	6	-	-	<p>1. สำนักงาน การท่องเที่ยว และกีฬา จังหวัด</p> <p>2. ชมรม จักรยาน</p> <p>3. องค์กร ปกครอง ส่วนท้องถิ่น</p> <p>4. ที่ว่าการ อำเภอ</p> <p>5. เครือข่าย ภาคเอกชน ด้านท่องเที่ยว</p> <p>6. สถาบัน การศึกษา</p>

ที่	แผนงาน/โครงการ	วัตถุประสงค์	กิจกรรมหลัก/ การดำเนินงาน	ตัวชี้วัด ความสำเร็จ	งบประมาณ (ล้านบาท)						หน่วยงาน รับผิดชอบ
					2565	2566	2567	2568	2569	2570	
3	Phitsanulok City of Gastronomy เมืองแห่งวิทยาการอาหาร	1. เพื่อพัฒนาและเพิ่มศักยภาพการท่องเที่ยวเชิงสร้างสรรค์และวัฒนธรรมของจังหวัดพิษณุโลกให้มีคุณภาพโดยการมีส่วนร่วมของทุกภาคส่วน 2. เพื่อส่งเสริมเศรษฐกิจการท่องเที่ยวเชิงสร้างสรรค์ โดยใช้การท่องเที่ยวเชิงอาหารสร้างคุณค่าและมูลค่าทางเศรษฐกิจให้กับชุมชนและเมือง	1. การออกร้านแสดงสินค้าของภัตตาคารชื่อดัง 2. การออกร้านของร้านอาหารชุมชน 3. การออกร้านแสดงสินค้าอาหารแปรรูป 4. กิจกรรมเสวนา 5. การประกวดอาหาร 6. การประกวดเชฟ 7. การสาธิตการทำอาหารของเชฟ 8. การออกร้านของกลุ่ม SMEs 9. งานแสดงสินค้านวัตกรรมอาหารและสินค้าบริโภค 10.การสร้าง Economy Value	1. จำนวนชุมชนท่องเที่ยวและกลุ่มผู้ประกอบการธุรกิจด้านอาหารในจังหวัดพิษณุโลกเข้าร่วมกิจกรรม 2. จำนวนรายได้จากการออกร้านแสดงสินค้าและอาหารของผู้ประกอบการธุรกิจด้านอาหารและชุมชนท้องถิ่นในจังหวัดพิษณุโลก	-	5	5	5	5	5	1. สำนักงานการท่องเที่ยวและกีฬาจังหวัด 2. สมาคมเครือข่ายไมซ์ภาคเหนือตอนล่าง 3. เครือข่ายภาคเอกชนด้านท่องเที่ยว 4. สถาบันการศึกษา

ที่	แผนงาน/โครงการ	วัตถุประสงค์	กิจกรรมหลัก/ การดำเนินงาน	ตัวชี้วัด ความสำเร็จ	งบประมาณ (ล้านบาท)						หน่วยงาน รับผิดชอบ
					2565	2566	2567	2568	2569	2570	
4	Phitsanulok Trail & Adventure	<p>1. เพื่อประชาสัมพันธ์การท่องเที่ยว และเพิ่มศักยภาพทางการท่องเที่ยวของจังหวัดพิษณุโลก</p> <p>2. เพื่อกระตุ้นให้นักท่องเที่ยวเดินทางมาท่องเที่ยวยังจังหวัดพิษณุโลกเพิ่มมากขึ้น</p> <p>3. เพื่อสร้างสรรค์กิจกรรมและส่งเสริมการท่องเที่ยวในรูปแบบใหม่ที่สามารถกระตุ้นเศรษฐกิจ และกระจายรายได้สู่ชุมชน</p>	<p>กิจกรรมวิ่งเพื่อการท่องเที่ยว</p> <p>Phitsanulok Trail & Adventure</p>	<p>1. นักกีฬา นักท่องเที่ยว สื่อมวลชน ประชาชน และผู้สนใจทั่วไป เข้าร่วมกิจกรรมวิ่งเพื่อการท่องเที่ยว จำนวนไม่น้อยกว่า 1,000 คน</p> <p>2. คะแนนเฉลี่ยความพึงพอใจของนักท่องเที่ยวต่อกิจกรรมการท่องเที่ยว</p>	-	1.5	1.5	1.5	1.5	1.5	<p>1. สำนักงานการท่องเที่ยวและกีฬาจังหวัด</p> <p>2. องค์กรปกครองส่วนท้องถิ่น</p> <p>3. ที่ว่าการอำเภอ</p> <p>4. กกท.พล</p>

ที่	แผนงาน/โครงการ	วัตถุประสงค์	กิจกรรมหลัก/ การดำเนินงาน	ตัวชี้วัด ความสำเร็จ	งบประมาณ (ล้านบาท)						หน่วยงาน รับผิดชอบ
					2565	2566	2567	2568	2569	2570	
5	ส่งเสริมการเชื่อมโยง เส้นทางท่องเที่ยวเชิง สุขภาพ ความงามและ แพทย์แผนไทยในอนุ ภูมิภาคลุ่มแม่น้ำโขง (Greater Mekong Subregion : GMS)	1. เพื่อส่งเสริมการ เชื่อมโยงเส้นทาง ท่องเที่ยวเชิงสุขภาพ ความงามและแพทย์ แผนไทยในอนุ ภูมิภาคลุ่มแม่น้ำโขง (GMS) 2. เพื่อผลักดันให้ จังหวัดพิษณุโลก กลายเป็นจุดหมาย ปลายทางแห่งใหม่ ในการจัดประชุม นานาชาติและการ จัดงาน MICE 3. เพื่อส่งเสริมและ ประชาสัมพันธ์การ ท่องเที่ยวเชิงสุขภาพ ความงามและแพทย์ แผนไทยของจังหวัด พิษณุโลกให้เป็นที่ รับรู้ในระดับอนุ ภูมิภาค	กิจกรรมการจัด ประชุมนานาชาติ เพื่อส่งเสริมการ เชื่อมโยงเส้นทาง ท่องเที่ยวเชิงสุขภาพ ความงามและแพทย์ แผนไทยในอนุ ภูมิภาคลุ่มแม่น้ำโขง (Greater Mekong Subregion : GMS) 1. การจัดประชุมนานาชาติ 2. การจัดแสดง นิทรรศการ สินค้า และนวัตกรรม 3. การ ประชาสัมพันธ์เพื่อ การตลาด 4. กิจกรรมส่งเสริม การท่องเที่ยวเชิง สุขภาพ ความงาม และแพทย์แผนไทย	1. จำนวนกลุ่มเป้าหมายที่ เข้าร่วมกิจกรรมไม่น้อย กว่า 1,000 คน 2. คะแนนเฉลี่ยความพึง พอใจของนักท่องเที่ยวต่อ กิจกรรมการท่องเที่ยว	-	-	-	25	-	-	1. สำนักงาน การท่องเที่ยว และกีฬา จังหวัด 2. สำนักงาน จังหวัด 3. สถาบัน การศึกษา 4. ททท.พล พิษณุโลก 5. สภา อุตสาหกรรม ท่องเที่ยว จังหวัด พิษณุโลก

ที่	แผนงาน/โครงการ	วัตถุประสงค์	กิจกรรมหลัก/ การดำเนินงาน	ตัวชี้วัด ความสำเร็จ	งบประมาณ (ล้านบาท)						หน่วยงาน รับผิดชอบ
					2565	2566	2567	2568	2569	2570	
6	ส่งเสริมการท่องเที่ยว เชิงธุรกิจ MICE City	1. เพื่อส่งเสริมให้ จังหวัดพิษณุโลกเป็น จุดหมายปลายทาง ของการท่องเที่ยว การจัดประชุม การจัดนิทรรศการ รวมถึงกิจกรรมไม่ ทุกประเภท 2. เพื่อส่งเสริมการ ท่องเที่ยวให้ นักท่องเที่ยวกระจาย ตัวสู่เมืองรองและ ชุมชน 3. เพื่อประชาสัมพันธ์ แหล่งท่องเที่ยว จุด เช็คอิน อาหาร ของ ฝาก กิจกรรมการ ท่องเที่ยวและชุมชน ท่องเที่ยวของจังหวัด	1. กิจกรรม ประชาสัมพันธ์ ส่งเสริม การเดินทาง ท่องเที่ยว 2. กิจกรรมส่งเสริม การท่องเที่ยว วิถีแคมป์ปิ้ง (Camping Life)	1. จำนวนผู้เข้าร่วม กิจกรรม 2. จำนวนชุมชนและกลุ่ม ผู้ประกอบการในจังหวัด พิษณุโลกเข้าร่วมกิจกรรม 3. จำนวนสื่อ ประชาสัมพันธ์ชุมชน ท่องเที่ยวของจังหวัด พิษณุโลกที่ทันสมัยและ เป็นปัจจุบัน	-	3.1	3.1	3.1	3.1	3.1	1. สำนักงาน การท่องเที่ยว และกีฬา จังหวัด 2. สำนัก บริหารพื้นที่ อนุรักษ์ที่ 11 3. อุทยาน แห่งชาติ ในพื้นที่ 4. ที่ทำการ ปกครอง อำเภอ 5. สำนักงาน พัฒนาชุมชน จังหวัด 6. สำนักงาน พาณิชย์จังหวัด 7. ททท. พิษณุโลก 8. เครือข่าย ภาคเอกชน

ที่	แผนงาน/โครงการ	วัตถุประสงค์	กิจกรรมหลัก/ การดำเนินงาน	ตัวชี้วัด ความสำเร็จ	งบประมาณ (ล้านบาท)						หน่วยงาน รับผิดชอบ
					2565	2566	2567	2568	2569	2570	
7	จัดงานมหกรรมการท่องเที่ยวโดยชุมชน กลุ่มจังหวัดภาคเหนือ ตอนล่าง 1	1. เพื่อกระตุ้นให้นักท่องเที่ยวเดินทาง มาท่องเที่ยวและเข้าร่วมกิจกรรมการ ท่องเที่ยวในกลุ่มจังหวัดภาคเหนือ ตอนล่าง 1 2. เพื่อสร้างสรรค์ กิจกรรมและส่งเสริม การท่องเที่ยวในรูปแบบที่ หลากหลายที่สามารถกระตุ้น เศรษฐกิจและ กระจายรายได้สู่ ชุมชน	จัดแสดงและ จำหน่ายสินค้า ผลิตภัณฑ์ ของดีและ กิจกรรมการ ท่องเที่ยวของชุมชน ท่องเที่ยวในกลุ่ม จังหวัดภาคเหนือ ตอนล่าง 1 จำนวน 2 ครั้ง ระยะเวลาการจัด งาน 5 วัน/ครั้ง	1. จำนวนผู้เข้าร่วม กิจกรรมทั้งหมด ไม่น้อยกว่า 30,000 คน 2. มูลค่าการจำหน่าย สินค้าและบริการของ วิสาหกิจ ชุมชน SMEs และผู้ประกอบการ ไม่น้อยกว่า 5,000,0000 บาท	-	5	5	5	5	5	1. สำนักงาน การท่องเที่ยว และกีฬา จังหวัด 2. สำนักงาน พาณิชย์จังหวัด 3. สำนักงาน พัฒนาชุมชน จังหวัด 4. ททท. พิษณุโลก 5. สมาคม เครือข่ายไมซ์ ภาคเหนือ ตอนล่าง 6. สภา อุตสาหกรรม ท่องเที่ยว จังหวัด 7. เครือข่าย ภาคเอกชน

ที่	แผนงาน/โครงการ	วัตถุประสงค์	กิจกรรมหลัก/ การดำเนินงาน	ตัวชี้วัด ความสำเร็จ	งบประมาณ (ล้านบาท)						หน่วยงาน รับผิดชอบ
					2565	2566	2567	2568	2569	2570	
8	กิจกรรมส่งเสริม เส้นทางท่องเที่ยวสาย วัฒนธรรมเชื่อมโยง กลุ่มจังหวัดภาคเหนือ ตอนล่าง 1	1. เพื่อส่งเสริม ให้กลุ่มจังหวัด ภาคเหนือตอนล่าง 1 กลายเป็น จุดหมาย ปลายทางของการ ท่องเที่ยว การจัด ประชุมและ นิทรรศการ รวมถึง เป็นพื้นที่จัดแสดง และจำหน่ายสินค้า และบริการใน รูปแบบต่าง ๆ 2. เพื่อสร้าง ภาพลักษณ์ด้าน การเป็นเมืองที่มี แหล่งท่องเที่ยว และเรื่องราวทาง วัฒนธรรมที่เป็น เอกลักษณ์และ โดดเด่น	จัดกิจกรรมตามรอย ท่องเที่ยวเชิง วัฒนธรรม ร้อยเรียง ประวัติศาสตร์ พระ เครื่องและพระบูชา ภายในกลุ่มจังหวัด ภาคเหนือตอนล่าง 1 1. จัดประชุมเสวนา จำนวน 5 ครั้ง จังหวัดละ 1 ครั้ง 2. รวบรวมข้อมูล และสำรวจเส้นทาง การท่องเที่ยว เชื่อมโยง 5 จังหวัด 3. จัดทำสื่อวิดิทัศน์ ประชาสัมพันธ์ เส้นทาง การท่องเที่ยว และ เผยแพร่ทางสื่อ ออนไลน์ 4. จัดกิจกรรม ทดลองท่องเที่ยว	1. จำนวนเส้นทาง เชื่อมโยงแหล่งท่องเที่ยว เชิงวัฒนธรรม ร้อยเรียง ประวัติศาสตร์พระเครื่อง และพระบูชาภายในกลุ่ม จังหวัดภาคเหนือตอนล่าง 1 ไม่น้อยกว่า 1 เส้นทาง 2. คะแนนเฉลี่ยความพึง พอใจของนักท่องเที่ยวต่อ กิจกรรมการท่องเที่ยว 3. จำนวนกิจกรรม ท่องเที่ยวในพื้นที่จังหวัด เพิ่มขึ้น	-	9	9	9	9	9	1. สำนักงาน การท่องเที่ยว และกีฬา จังหวัด 2. สำนักงาน วัฒนธรรม จังหวัด พิษณุโลก 3. สำนักงาน พาณิชย์จังหวัด 4. สำนักงาน พัฒนาชุมชน 5. ททท. พิษณุโลก 6. สมาคม สหพันธ์ ท่องเที่ยว ภาคเหนือ จังหวัด พิษณุโลก 7. สมาคม เครือข่ายไมซ์

ที่	แผนงาน/โครงการ	วัตถุประสงค์	กิจกรรมหลัก/ การดำเนินงาน	ตัวชี้วัด ความสำเร็จ	งบประมาณ (ล้านบาท)						หน่วยงาน รับผิดชอบ
					2565	2566	2567	2568	2569	2570	
			จำนวน 2 ครั้ง ครั้งละ 2 วัน 1 คืน 5. จัดการแสดงแสง สี เสียงตามรอย บูรพกษัตริย์ไทย จำนวน 1 ครั้ง ระยะเวลา 5 วัน 6. จัดแสดง นิทรรศการผ่านสื่อ นวัตกรรมและ เทคโนโลยี 7. จัดแสดงและ จำหน่ายสินค้า ผลิตภัณฑ์และของดี								ภาคเหนือ ตอนล่าง 8. สภา อุตสาหกรรม ท่องเที่ยว จังหวัด พิษณุโลก
9	กิจกรรมอินโดจีน เทรล รันนิง ซีรีส์ (INDOCHINA TRAIL RUNNING SERIES)	1. เพื่อกระตุ้นให้ นักท่องเที่ยวเดินทาง มาท่องเที่ยวและเข้า ร่วมกิจกรรมการ ท่องเที่ยวในกลุ่ม จังหวัดภาคเหนือ ตอนล่าง 1 เพิ่มมาก ขึ้น	จัดกิจกรรมวิ่งเพื่อ การท่องเที่ยวใน เส้นทาง การท่องเที่ยว ทั้ง 5 จังหวัดในกลุ่ม จังหวัดภาคเหนือ ตอนล่าง 1 จำนวน 5	1. จำนวนผู้เยี่ยมชม 2. คะแนนเฉลี่ยความพึง พอใจของนักท่องเที่ยวต่อ กิจกรรมการท่องเที่ยว 3. จำนวนกิจกรรม ท่องเที่ยวในพื้นที่จังหวัด	-	6	6	6	6	6	1. สำนักงาน การท่องเที่ยว และกีฬา จังหวัด 2. กทท.พล 3. สำนักงาน พาณิชย์จังหวัด

ที่	แผนงาน/โครงการ	วัตถุประสงค์	กิจกรรมหลัก/ การดำเนินงาน	ตัวชี้วัด ความสำเร็จ	งบประมาณ (ล้านบาท)						หน่วยงาน รับผิดชอบ
					2565	2566	2567	2568	2569	2570	
		2. เพื่อสร้างสรรค์กิจกรรมและส่งเสริมการท่องเที่ยวในรูปแบบที่หลากหลายที่สามารถกระตุ้นเศรษฐกิจและกระจายรายได้สู่ชุมชน	ครั้ง (5 จังหวัด จังหวัดละ 1 ครั้ง)								4. ททท. พิษณุโลก 5. ภาคิ เครือข่าย ด้านท่องเที่ยว กีฬาและ นันทนาการ
10	พัฒนาและส่งเสริมกิจกรรมท่องเที่ยวเชิงสร้างสรรค์และวัฒนธรรม	1. เพื่อสร้างกิจกรรมทางเลือกให้กับนักท่องเที่ยวที่เดินทางมาท่องเที่ยวในจังหวัดพิษณุโลก 2. เพื่อสร้างสรรค์กิจกรรมการท่องเที่ยวให้หลากหลาย รองรับความสนใจและพฤติกรรมที่แตกต่างกันของนักท่องเที่ยวแต่ละกลุ่ม	จัดกิจกรรมส่งเสริมการท่องเที่ยวเชิงสร้างสรรค์และวัฒนธรรม	1. จำนวนผู้เยี่ยมชม 2. มูลค่าการใช้จ่ายของผู้เยี่ยมชม 3. คะแนนเฉลี่ยความพึงพอใจของนักท่องเที่ยวต่อกิจกรรมการท่องเที่ยว	-	10	10	10	10	10	1. สำนักงานการท่องเที่ยวและกีฬาจังหวัด 2. ททท. พิษณุโลก 3. สำนักงานวัฒนธรรมจังหวัด 4. ภาคิ เครือข่ายด้านท่องเที่ยว

ที่	แผนงาน/โครงการ	วัตถุประสงค์	กิจกรรมหลัก/ การดำเนินงาน	ตัวชี้วัด ความสำเร็จ	งบประมาณ (ล้านบาท)						หน่วยงาน รับผิดชอบ
					2565	2566	2567	2568	2569	2570	
11	พัฒนาและส่งเสริม กิจกรรมท่องเที่ยว เชิงกีฬา	1. เพื่อสร้างกิจกรรม ทางเลือกให้กับ นักท่องเที่ยวที่ เดินทางมาท่องเที่ยว ในจังหวัดพิษณุโลก 2. เพื่อสร้างสรรค์ กิจกรรมการ ท่องเที่ยวให้ หลากหลาย รองรับ ความสนใจและ พฤติกรรมที่แตกต่าง กันของนักท่องเที่ยว แต่ละกลุ่ม	จัดกิจกรรมส่งเสริม การท่องเที่ยว เชิงกีฬา	1. จำนวนผู้เยี่ยมชม 2. มูลค่าการใช้จ่ายของ ผู้เยี่ยมชม 3. คะแนนเฉลี่ยความพึง พอใจของนักท่องเที่ยวต่อ กิจกรรมการท่องเที่ยว	-	10	10	10	10	10	1. สำนักงาน การท่องเที่ยว และกีฬา จังหวัด 2. กทท. พิษณุโลก 3. ภาคี เครือข่าย ด้านท่องเที่ยว กีฬาและ นันทนาการ
12	พัฒนาและส่งเสริม กิจกรรมท่องเที่ยว เชิงธุรกิจ (MICE)	1. เพื่อสร้างกิจกรรม ทางเลือกให้กับ นักท่องเที่ยวที่ เดินทางมาท่องเที่ยว ในจังหวัดพิษณุโลก 2. เพื่อสร้างสรรค์ กิจกรรมการ ท่องเที่ยวให้ หลากหลาย รองรับ	จัดกิจกรรมส่งเสริม การท่องเที่ยว เชิงธุรกิจ (MICE)	1. จำนวนผู้เยี่ยมชม 2. มูลค่าการใช้จ่ายของ ผู้เยี่ยมชม 3. คะแนนเฉลี่ยความพึง พอใจของนักท่องเที่ยวต่อ กิจกรรมการท่องเที่ยว	-	20	20	20	20	20	1. สำนักงาน การท่องเที่ยว และกีฬา จังหวัด 2. ททท. พิษณุโลก 3. ภาคี เครือข่าย ด้านท่องเที่ยว

ที่	แผนงาน/โครงการ	วัตถุประสงค์	กิจกรรมหลัก/ การดำเนินงาน	ตัวชี้วัด ความสำเร็จ	งบประมาณ (ล้านบาท)						หน่วยงาน รับผิดชอบ
					2565	2566	2567	2568	2569	2570	
		ความสนใจและ พฤติกรรมที่แตกต่าง กันของนักท่องเที่ยว แต่ละกลุ่ม									4. สถาบัน การศึกษา
13	พัฒนาและส่งเสริม กิจกรรมท่องเที่ยว เชิงอาหาร	1. เพื่อสร้างกิจกรรม ทางเลือกให้กับ นักท่องเที่ยวที่ เดินทางมาท่องเที่ยว ในจังหวัดพิษณุโลก 2. เพื่อสร้างสรรค์ กิจกรรมการ ท่องเที่ยวให้ หลากหลาย รองรับ ความสนใจและ พฤติกรรมที่แตกต่าง กันของนักท่องเที่ยว แต่ละกลุ่ม	จัดกิจกรรมส่งเสริม การท่องเที่ยว เชิงอาหาร	1. จำนวนผู้เยี่ยมชม 2. มูลค่าการใช้จ่ายของ ผู้เยี่ยมชม 3. คะแนนเฉลี่ยความพึง พอใจของนักท่องเที่ยวต่อ กิจกรรมการท่องเที่ยว	-	12	12	12	12	12	1. สำนักงาน การท่องเที่ยว และกีฬา จังหวัด 2. ททท. พิษณุโลก 3. สำนักงาน วัฒนธรรม จังหวัด 4. ภาคื เครือข่ายด้าน ท่องเที่ยว 4. สถาบัน การศึกษา

ที่	แผนงาน/โครงการ	วัตถุประสงค์	กิจกรรมหลัก/ การดำเนินงาน	ตัวชี้วัด ความสำเร็จ	งบประมาณ (ล้านบาท)						หน่วยงาน รับผิดชอบ
					2565	2566	2567	2568	2569	2570	
14	พัฒนาและส่งเสริม การเป็นศูนย์กลาง การท่องเที่ยวเชิง การแพทย์ สุขภาพ ความงามและแพทย์ แผนไทย	1. เพื่อสร้างกิจกรรม ทางเลือกให้กับ นักท่องเที่ยวที่ เดินทางมาท่องเที่ยว ในจังหวัดพิษณุโลก 2. เพื่อสร้างสรรค์ กิจกรรมการ ท่องเที่ยวให้ หลากหลาย รองรับ ความสนใจและ พฤติกรรมที่แตกต่าง กันของนักท่องเที่ยว แต่ละกลุ่ม	จัดกิจกรรมส่งเสริม การท่องเที่ยวเชิง การแพทย์ สุขภาพ ความงามและแพทย์ แผนไทย	1. จำนวนผู้เยี่ยมชม 2. มูลค่าการใช้จ่ายของ ผู้เยี่ยมชม 3. คะแนนเฉลี่ยความพึง พอใจของนักท่องเที่ยวต่อ กิจกรรมการท่องเที่ยว	-	12	12	12	12	12	1. สำนักงาน การท่องเที่ยว และกีฬา จังหวัด 2. สำนักงาน สาธารณสุข จังหวัด 3. สถาบัน การศึกษา 4. ภาคิ เครือข่ายทั้ง ภาครัฐและ ภาคเอกชน
15	ส่งเสริมและยกระดับ กิจกรรมการท่องเที่ยว ในชุมชนท้องถิ่น	1. เพื่อสร้างกิจกรรม ทางเลือกให้กับ นักท่องเที่ยวที่ เดินทางมาท่องเที่ยว ในจังหวัดพิษณุโลก 2. เพื่อสร้างสรรค์ กิจกรรมการ ท่องเที่ยวให้ หลากหลาย รองรับ	1. ส่งเสริมศักยภาพ ชุมชนท้องถิ่นในการ จัดกิจกรรมการ ท่องเที่ยวที่มีความ แตกต่าง โดดเด่น และสามารถกระตุ้น ให้นักท่องเที่ยว มาร่วมงานอย่าง สม่ำเสมอ	1. จำนวนผู้เยี่ยมชม 2. มูลค่าการใช้จ่ายของ ผู้เยี่ยมชม 3. คะแนนเฉลี่ยความพึง พอใจของนักท่องเที่ยวต่อ กิจกรรมการท่องเที่ยว	-	5	5	5	5	5	1. สำนักงาน การท่องเที่ยว และกีฬา จังหวัด 2. ททท. พิษณุโลก 3. สำนักงาน วัฒนธรรม จังหวัด

ที่	แผนงาน/โครงการ	วัตถุประสงค์	กิจกรรมหลัก/ การดำเนินงาน	ตัวชี้วัด ความสำเร็จ	งบประมาณ (ล้านบาท)						หน่วยงาน รับผิดชอบ
					2565	2566	2567	2568	2569	2570	
		ความสนใจและ พฤติกรรมที่แตกต่าง กันของนักท่องเที่ยว แต่ละกลุ่ม 3. กระตุ้นเศรษฐกิจ และกระจายรายได้ สู่ชุมชน	2. จัดกิจกรรมการ ท่องเที่ยวในชุมชน ท้องถิ่น ด้วยความ ร่วมมือจากทุก หน่วยงานภาครัฐ และภาคเอกชนที่ เกี่ยวข้อง								4. สำนักงาน พัฒนาชุมชน จังหวัด 5. องค์กร ปกครองส่วน ท้องถิ่น 6. ที่ว่าการ อำเภอ 7. ภาค ี เครือข่ายด้าน ท่องเที่ยว

กลยุทธ์ที่ 2.2 : ส่งเสริมการตลาดเชิงรุก ด้วยเทคโนโลยีและนวัตกรรมที่ทันสมัยอย่างต่อเนื่อง

ที่	แผนงาน/โครงการ	วัตถุประสงค์	กิจกรรมหลัก/ การดำเนินงาน	ตัวชี้วัด ความสำเร็จ	งบประมาณ (ล้านบาท)						หน่วยงาน รับผิดชอบ
					2565	2566	2567	2568	2569	2570	
1	สะพานกล้อ ท่องพิคโลก	1. เพื่อ ประชาสัมพันธ์ แหล่งท่องเที่ยว จุดเช็คอิน กิจกรรม การท่องเที่ยวและ ชุมชนท่องเที่ยว	1. จัดกิจกรรม ส่งเสริมและ ประชาสัมพันธ์ การท่องเที่ยว จุดเช็คอิน กิจกรรม การท่องเที่ยวและ	1. จำนวนสื่อ ประชาสัมพันธ์แหล่ง ท่องเที่ยว จุดเช็คอิน กิจกรรมการท่องเที่ยวและ ชุมชนท่องเที่ยวของ จังหวัดพิษณุโลกเพิ่มขึ้น 2. จำนวนนักท่องเที่ยว เพิ่มขึ้น	-	0.5	0.5	0.5	0.5	0.5	1. สำนักงาน การท่องเที่ยว และกีฬา จังหวัด 2. สำนักงาน ประชาสัมพันธ์ จังหวัด

ที่	แผนงาน/โครงการ	วัตถุประสงค์	กิจกรรมหลัก/ การดำเนินงาน	ตัวชี้วัด ความสำเร็จ	งบประมาณ (ล้านบาท)						หน่วยงาน รับผิดชอบ
					2565	2566	2567	2568	2569	2570	
		2. เพื่อส่งเสริมให้ จังหวัดพิษณุโลก กลายเป็นจุดหมาย ปลายทางของการ ท่องเที่ยว การจัด ประชุม การจัด นิทรรศการ รวมถึง การจัดกิจกรรม ไม่ซ์ทุกประเภท	ชุมชนท่องเที่ยวของ จังหวัดพิษณุโลก - กิจกรรมถ่ายภาพ แหล่งท่องเที่ยว จุด เช็คอิน กิจกรรม การท่องเที่ยว วิถีชีวิตชุมชน ในพื้นที่ทุกอำเภอ มุมมองของช่างภาพ มืออาชีพ - กิจกรรม ประชาสัมพันธ์ ภาพถ่ายบนสื่อ ออนไลน์ - กิจกรรมรวบรวม และเผยแพร่ ภาพถ่ายที่คัดเลือก แล้วให้กับหน่วยงาน ภาครัฐและเอกชน เพื่อนำไปใช้ ประชาสัมพันธ์								3. ที่ทำการ ปกครอง อำเภอ 4. องค์กร ปกครองส่วน ท้องถิ่น 5. เครือข่าย ภาคเอกชน

ที่	แผนงาน/โครงการ	วัตถุประสงค์	กิจกรรมหลัก/ การดำเนินงาน	ตัวชี้วัด ความสำเร็จ	งบประมาณ (ล้านบาท)						หน่วยงาน รับผิดชอบ
					2565	2566	2567	2568	2569	2570	
2	ประชาสัมพันธ์แหล่ง ท่องเที่ยวและจุดเช็คอิน สำคัญในจังหวัด พิษณุโลก	1. เพื่อ ประชาสัมพันธ์ แหล่งท่องเที่ยว จุด เช็คอิน กิจกรรม การท่องเที่ยวและ ชุมชนท่องเที่ยว ของจังหวัด พิษณุโลก 2. เพื่อส่งเสริมให้ จังหวัดพิษณุโลก กลายเป็นจุดหมาย ปลายทาง ของการท่องเที่ยว การจัดประชุม การ จัดนิทรรศการ รวมถึง การจัดกิจกรรม ไม่ซ์ทุกประเภท	1. กิจกรรมจัดทำ สื่อวีดิทัศน์ ประชาสัมพันธ์แหล่ง ท่องเที่ยวและ จุดเช็คอินในจังหวัด พิษณุโลกผ่าน มุมมอง “เมือง 3 ธรรม : ธรรมมะ ธรรมชาติ และ วัฒนธรรม” ใน รูปแบบ 2 ภาษา ภาษาไทย-อังกฤษ จำนวน 3 คลิป โดยนำเสนอแหล่ง ท่องเที่ยว จุดเช็คอิน ข้อมูลการท่องเที่ยว ประวัติศาสตร์และ เรื่องราว จำนวน 3 เส้นทาง ได้แก่ เส้นทางธรรมมะ เส้นทางธรรมชาติ	1. จำนวนสื่อ ประชาสัมพันธ์แหล่ง ท่องเที่ยว จุดเช็คอิน กิจกรรมการท่องเที่ยวและ ชุมชนท่องเที่ยวของ จังหวัดพิษณุโลกเพิ่มขึ้น 2. จำนวนนักท่องเที่ยว เพิ่มขึ้น	-	1	1	1	1	1	1. สำนักงาน การท่องเที่ยว และกีฬา จังหวัด 2. องค์การ บริหารการ พัฒนาพื้นที่ พิเศษเพื่อการ ท่องเที่ยวอย่าง ยั่งยืน 2. สำนักงาน พัฒนาชุมชน จังหวัด 3. สำนักงาน วัฒนธรรม จังหวัด 4. สำนักงาน ประชาสัมพันธ์ จังหวัด 5. ททท. พิษณุโลก

ที่	แผนงาน/โครงการ	วัตถุประสงค์	กิจกรรมหลัก/ การดำเนินงาน	ตัวชี้วัด ความสำเร็จ	งบประมาณ (ล้านบาท)						หน่วยงาน รับผิดชอบ
					2565	2566	2567	2568	2569	2570	
			และเส้นทาง วัฒนธรรม 2. กิจกรรมจัดทำ สื่อวีดิทัศน์ ประชาสัมพันธ์ ร้านอาหาร/ เครื่องดื่มที่ขึ้นชื่อ ของจังหวัดพิษณุโลก ในรูปแบบ 2 ภาษา ภาษาไทย-อังกฤษ 3. กิจกรรมนำ วีดิทัศน์ ประชาสัมพันธ์ เผยแพร่บนสื่อ ประชาสัมพันธ์ ออนไลน์ จำนวน 2 ช่องทาง								6. ที่ทำการ ปกครอง อำเภอในพื้นที่

ที่	แผนงาน/โครงการ	วัตถุประสงค์	กิจกรรมหลัก/ การดำเนินงาน	ตัวชี้วัด ความสำเร็จ	งบประมาณ (ล้านบาท)						หน่วยงาน รับผิดชอบ	
					2565	2566	2567	2568	2569	2570		
3	ร้อยเรียงเรื่องราวผ่าน เรื่องเล่าของชุมชน	1. เพื่อ ประชาสัมพันธ์ แหล่งท่องเที่ยว จุด เช็คอิน กิจกรรม การท่องเที่ยวและ ชุมชนท่องเที่ยว ของจังหวัด พิษณุโลก 2. เพื่อส่งเสริมให้ จังหวัดพิษณุโลก กลายเป็นจุดหมาย ปลายทาง ของการท่องเที่ยว การจัดประชุม การ จัดนิทรรศการ รวมถึง การจัดกิจกรรม ไมซ์ทุกประเภท	1. กิจกรรมจัดอบรม พัฒนาและเพิ่มมูลค่า ความรู้ภูมิปัญญา ของชุมชนผ่าน การเรื่องเล่า (Storytelling) จำนวน 5 ครั้ง (5 ชุมชน) 2. กิจกรรมจัดทำ วิดิทัศน์ ประชาสัมพันธ์ เรื่องราวผ่านเรื่องเล่า ของชุมชน ใน รูปแบบ 2 ภาษา ภาษาไทย-อังกฤษ จำนวน 5 คลิป (5 ชุมชน) 3. กิจกรรมเผยแพร่ บนสื่อประชาสัมพันธ์ ออนไลน์ จำนวน 2 ช่องทาง	1. จำนวนสื่อ ประชาสัมพันธ์แหล่ง ท่องเที่ยว จุดเช็คอิน กิจกรรมการท่องเที่ยวและ ชุมชนท่องเที่ยวของ จังหวัดพิษณุโลกเพิ่มขึ้น 2. จำนวนนักท่องเที่ยว เพิ่มขึ้น	-	1	1	1	1	1	1	1. สำนักงาน การท่องเที่ยว และกีฬา จังหวัด 2. องค์การ บริหารการ พัฒนาพื้นที่ พิเศษเพื่อการ ท่องเที่ยวอย่าง ยั่งยืน 2. สำนักงาน พัฒนาชุมชน จังหวัด 3. สำนักงาน วัฒนธรรม จังหวัด 4. ททท. พิษณุโลก 5. ที่ทำการ ปกครอง อำเภอในพื้นที่

ที่	แผนงาน/โครงการ	วัตถุประสงค์	กิจกรรมหลัก/ การดำเนินงาน	ตัวชี้วัด ความสำเร็จ	งบประมาณ (ล้านบาท)						หน่วยงาน รับผิดชอบ
					2565	2566	2567	2568	2569	2570	
4	กิจกรรมประชาสัมพันธ์ การท่องเที่ยวกลุ่ม จังหวัดภาคเหนือ ตอนล่าง 1	1. เพื่อส่งเสริมและ ประชาสัมพันธ์การ ท่องเที่ยวของกลุ่ม จังหวัดภาคเหนือ ตอนล่าง 1 2. เพื่อส่งเสริมการ เป็นจุดหมาย ปลายทางของ การท่องเที่ยวเชิง สุขภาพ การจัด ประชุมและ นิทรรศการ รวมถึงเป็นพื้นที่ หรือช่องทางจัด แสดงผลงาน รูปแบบต่าง ๆ	1. กิจกรรมส่งเสริม การท่องเที่ยวผ่าน การเล่าเรื่องด้วย ภาพถ่าย โดย รวบรวมภาพถ่าย กิจกรรมการ ท่องเที่ยวและแหล่ง ท่องเที่ยวภายในกลุ่ม จังหวัด ผ่านมุมมอง ของช่างภาพ มืออาชีพ และ นำเสนอภาพถ่าย บนสื่อออนไลน์ รวมถึงรวบรวมและ เผยแพร่ภาพถ่าย ให้กับหน่วยงาน ภาครัฐและ ภาคเอกชน เพื่อ นำไปประชาสัมพันธ์ บนสื่อต่าง ๆ	1. จำนวนสื่อ ประชาสัมพันธ์กิจกรรม การท่องเที่ยวของกลุ่ม จังหวัดเพิ่มขึ้น 2. จำนวนนักท่องเที่ยว เพิ่มขึ้น	-	2	2	2	2	2	1. สำนักงาน การท่องเที่ยว และกีฬา จังหวัด 2. สำนักงาน ประชาสัมพันธ์ จังหวัด 3. ททท. พิษณุโลก 4. ที่ทำการ ปกครอง อำเภอ 5. องค์กร ปกครองส่วน ท้องถิ่น

ที่	แผนงาน/โครงการ	วัตถุประสงค์	กิจกรรมหลัก/ การดำเนินงาน	ตัวชี้วัด ความสำเร็จ	งบประมาณ (ล้านบาท)						หน่วยงาน รับผิดชอบ
					2565	2566	2567	2568	2569	2570	
5	ส่งเสริมการ ประชาสัมพันธ์การ ท่องเที่ยวด้วยเทคโนโลยี และนวัตกรรมทาง การตลาด	เพื่อส่งเสริมการ ประชาสัมพันธ์ กระตุ้นการ เดินทางท่องเที่ยว และสร้างการรับรู้ อย่างต่อเนื่อง และ เข้าถึงนักท่องเที่ยว ทุกกลุ่มเป้าหมาย ได้ทุกที่และ ทุกเวลา	พัฒนาและส่งเสริม การใช้เทคโนโลยี และนวัตกรรมที่ ทันสมัยในการ ประชาสัมพันธ์ การท่องเที่ยว	1. จำนวนผู้เยี่ยมชม 2. มูลค่าการใช้จ่ายของ ผู้เยี่ยมชม 3. จำนวนช่องทางการ ประชาสัมพันธ์	-	4	4	4	4	4	1. สำนักงาน การท่องเที่ยว และกีฬา จังหวัด 2. สำนักงาน ประชาสัมพันธ์ จังหวัด 3. ททท. พิษณุโลก 4. สถาบัน การศึกษา 5. ภาควิชา เครือข่ายด้าน การท่องเที่ยว

ยุทธศาสตร์ที่ 3 : การพัฒนาคุณภาพการบริหารจัดการการท่องเที่ยวให้เกิดความยั่งยืน

กลยุทธ์ที่ 3.1 : สร้างเครือข่ายความร่วมมือด้านการท่องเที่ยวและพัฒนากลไกการบริหารจัดการการท่องเที่ยวอย่างยั่งยืนและเป็นมิตรต่อสิ่งแวดล้อม

ที่	แผนงาน/โครงการ	วัตถุประสงค์	กิจกรรมหลัก/ การดำเนินงาน	ตัวชี้วัด ความสำเร็จ	งบประมาณ (ล้านบาท)						หน่วยงาน รับผิดชอบ
					2565	2566	2567	2568	2569	2570	
1	เพิ่มศักยภาพและ ประชาสัมพันธ์การ ท่องเที่ยวชุมชนจังหวัด พิษณุโลก : ปั่นสองแถว สัมผัสเสน่ห์วิถีชุมชน	1 เพื่อสำรวจ ศักยภาพของ ชุมชนท่องเที่ยว วิเคราะห์สาเหตุ และแนวทางแก้ไข เพื่อกำหนด ทิศทางการพัฒนา 2. เพื่อ ประชาสัมพันธ์ เส้นทางปั่น จักรยานเพื่อการ ท่องเที่ยวที่ เชื่อมโยงชุมชน ท่องเที่ยวในจังหวัด	สำรวจศักยภาพด้าน การท่องเที่ยวของ ชุมชนท่องเที่ยว จำนวน 10 ชุมชน พร้อมจัดประชุม นำเสนอข้อมูลชุมชน โดยผู้นำชุมชน และจัดเก็บรวบรวม ข้อมูล วิเคราะห์และ สังเคราะห์ข้อมูล สรุปแนวทาง การพัฒนา	1. จำนวนชุมชนท่องเที่ยว ในจังหวัดพิษณุโลกได้รับ การส่งเสริมและพัฒนา ศักยภาพด้านการ ท่องเที่ยว 10 ชุมชน 2. จำนวนเส้นทางเส้นทาง การปั่นจักรยานเพื่อการ ท่องเที่ยวเชื่อมโยงชุมชน ท่องเที่ยวในจังหวัด พิษณุโลก 10 เส้นทาง 3. จำนวนผู้เข้าร่วม กิจกรรมทั้ง รวม 500 คน	0.2	-	-	-	-	-	1. สำนักงาน การท่องเที่ยว และกีฬา จังหวัด 2. ชมรม จักรยาน 3. ที่ทำการ ปกครอง อำเภอ 4. องค์กร ปกครองส่วน ท้องถิ่น 5. เครือข่าย ด้านท่องเที่ยว กีฬาและ นันทนาการ

ที่	แผนงาน/โครงการ	วัตถุประสงค์	กิจกรรมหลัก/ การดำเนินงาน	ตัวชี้วัด ความสำเร็จ	งบประมาณ (ล้านบาท)						หน่วยงาน รับผิดชอบ
					2565	2566	2567	2568	2569	2570	
2	กิจกรรมฝึกอบรมเพิ่ม ทักษะวิชาชีพธุรกิจ บริการด้านสปา	1. เพื่อผลิต บุคลากรด้าน ธุรกิจสปาเพื่อ สุขภาพอย่างมี มาตรฐาน เทียบเท่าสากล 2. เพื่อเป็น แนวทางในการ ดำเนินอาชีพให้แก่ บุคลากรหรือผู้ที่ สนใจในการ ดำเนินงานสปาเพื่อ สุขภาพ 3. เพื่อส่งเสริมและ สนับสนุนธุรกิจ สปาเพื่อสุขภาพให้ เพียงพอต่อทิศทาง ของการท่องเที่ยว เชิงสุขภาพที่ เพิ่มขึ้น	จัดฝึกอบรมหลักสูตร ผู้ดำเนินการสปา เพื่อสุขภาพ จำนวน 100 ชั่วโมง กลุ่มเป้าหมายคือ ผู้ประกอบการและ ผู้สนใจดำเนินงาน ด้านสปาเพื่อสุขภาพ ในจังหวัดพิษณุโลก จำนวน 30 คน	1. จำนวนผู้ประกอบการ หรือผู้สนใจดำเนินงาน ด้านสปาเพื่อสุขภาพเข้า รับการอบรมในหลักสูตร กำหนด 30 คน 2. จำนวนผู้ประกอบการ หรือผู้สนใจดำเนินงาน ด้านสปาเพื่อสุขภาพที่เข้า รับการอบรมผ่านการ ทดสอบภาคทฤษฎีและ ภาคปฏิบัติตามหลักสูตร ไม่น้อยกว่าร้อยละ 80	-	0.93	0.93	0.93	0.93	0.93	1.สำนักงาน การท่องเที่ยว และกีฬา จังหวัด 2.สำนักงาน สาธารณสุข จังหวัด 3. วิทยาลัย การสาธารณสุข- สุขสิรินธร จังหวัด พิษณุโลก 4. สภา อุตสาหกรรม ท่องเที่ยว จังหวัด 5. สมาคม สหพันธ์ ท่องเที่ยว ภาคเหนือ จังหวัด พิษณุโลก

ที่	แผนงาน/โครงการ	วัตถุประสงค์	กิจกรรมหลัก/ การดำเนินงาน	ตัวชี้วัด ความสำเร็จ	งบประมาณ (ล้านบาท)						หน่วยงาน รับผิดชอบ
					2565	2566	2567	2568	2569	2570	
3	พัฒนาศักยภาพการผลิต การบริการและพัฒนา กำลังคนเพื่อการรองรับ การท่องเที่ยวเชิงสุขภาพ	เพื่อพัฒนา ศักยภาพบุคลากร ด้านการท่องเที่ยว เชิงสุขภาพในพื้นที่	จัดอบรมเพื่อพัฒนา ศักยภาพเพื่อการ รองรับการท่องเที่ยว เชิงสุขภาพ ให้กับ มัคคุเทศก์ เด็ก และ เยาวชนในชุมชน, ผู้ประกอบการ, กลุ่มวิสาหกิจชุมชน ในพื้นที่	1. จำนวนมัคคุเทศก์เด็ก และเยาวชนที่มีศักยภาพ การเป็นเจ้าบ้านที่ดีในการ รองรับการท่องเที่ยวเชิง สุขภาพได้มาตรฐาน เพิ่มขึ้น 2. จำนวนผู้ประกอบการ/ กลุ่มวิสาหกิจชุมชนวัย แรงงานที่มีศักยภาพ ให้บริการนวด และสปาที่ ได้มาตรฐานในการรองรับ การท่องเที่ยวเชิงสุขภาพ เพิ่มขึ้น 3. จำนวนผู้ประกอบการ/ กลุ่มวิสาหกิจชุมชนวัย แรงงานที่มีศักยภาพใน การผลิตภัณฑ์ส่งเสริม สุขภาพที่ได้มาตรฐานใน การรองรับการท่องเที่ยว เชิงสุขภาพ เพิ่มขึ้น	-	2.5	-	-	-	-	1.สำนักงาน การท่องเที่ยว และกีฬา จังหวัด 2.มหาวิทยาลัย ราชภัฏพิบูล สงคราม

ที่	แผนงาน/โครงการ	วัตถุประสงค์	กิจกรรมหลัก/ การดำเนินงาน	ตัวชี้วัด ความสำเร็จ	งบประมาณ (ล้านบาท)						หน่วยงาน รับผิดชอบ
					2565	2566	2567	2568	2569	2570	
4	พัฒนาศักยภาพการบริหารจัดการสิ่งแวดล้อมทางการท่องเที่ยวให้เกิดคุณค่าอย่างยั่งยืน	เพื่อให้ชุมชนท้องถิ่นมีความเข้าใจและมีภูมิทางสิ่งแวดล้อมให้สามารถปรับใช้สิ่งแวดล้อมเพื่อการท่องเที่ยว โดยไม่สร้างผลกระทบต่อสิ่งแวดล้อม	จัดอบรมเพื่อพัฒนาศักยภาพชุมชนท้องถิ่นด้านการบริหารจัดการสิ่งแวดล้อมทางการท่องเที่ยวให้เกิดคุณค่าอย่างยั่งยืน	1. จำนวนชุมชนท่องเที่ยวที่ได้รับการส่งเสริมและพัฒนา 2. จำนวนครั้งในการส่งเสริมการบริหารจัดการท่องเที่ยว เพื่อลดผลกระทบต่อสิ่งแวดล้อม	-	3	3	3	3	3	1. สำนักงานการท่องเที่ยวและกีฬาจังหวัด 2. สำนักงานทรัพยากรธรรมชาติและสิ่งแวดล้อม 3. ที่ทำการปกครองอำเภอ 4. องค์กรปกครองส่วนท้องถิ่น 5. สถาบันการศึกษา

ที่	แผนงาน/โครงการ	วัตถุประสงค์	กิจกรรมหลัก/ การดำเนินงาน	ตัวชี้วัด ความสำเร็จ	งบประมาณ (ล้านบาท)						หน่วยงาน รับผิดชอบ
					2565	2566	2567	2568	2569	2570	
5	ส่งเสริมการท่องเที่ยว อย่างมีความรับผิดชอบต่อ	1. เพื่อส่งเสริมการ ท่องเที่ยวอย่างมี ความรับผิดชอบต่อ การพัฒนา กิจกรรมและ เส้นทางการ ท่องเที่ยวที่เน้น ความรับผิดชอบต่อ สังคม เป็นมิตรกับ สิ่งแวดล้อม 2. เพื่อให้เกิด ความยั่งยืนต่อ ทรัพยากร ธรรมชาติและ อุตสาหกรรม ท่องเที่ยว	1. จัดอบรมพัฒนา ศักยภาพให้กับ ผู้ประกอบการและ บุคลากรด้านการ ท่องเที่ยวให้มีความรู้ และเข้าใจเรื่องการ ท่องเที่ยวอย่างมี ความรับผิดชอบต่อ 2. จัดกิจกรรม ส่งเสริมการ ท่องเที่ยวอย่างมี ความรับผิดชอบต่อ พื้นที่จังหวัด	1. จำนวนผู้ประกอบการ และบุคลากรด้านการ ท่องเที่ยวที่ได้รับส่งเสริม และพัฒนาศักยภาพ 2. จำนวนครั้งในการ ส่งเสริมการบริหารจัดการ ท่องเที่ยว เพื่อลด ผลกระทบต่อสิ่งแวดล้อม	-	5	5	5	5	5	1. สำนักงาน การท่องเที่ยว และกีฬา จังหวัด 2. สำนักงาน ทรัพยากร ธรรมชาติและ สิ่งแวดล้อม 3. องค์การ บริหารการ พัฒนาพื้นที่ พิเศษเพื่อการ ท่องเที่ยวอย่าง ยั่งยืน 4. ที่ทำการ ปกครอง อำเภอ 5. องค์กร ปกครองส่วน ท้องถิ่น 6. สถาบัน การศึกษา

กลยุทธ์ที่ 3.2 : อนุรักษ์และต่อยอดทรัพยากรด้านท่องเที่ยวเพื่อสร้างคุณค่าและมูลค่าเพิ่ม

ที่	แผนงาน/โครงการ	วัตถุประสงค์	กิจกรรมหลัก/ การดำเนินงาน	ตัวชี้วัด ความสำเร็จ	งบประมาณ (ล้านบาท)						หน่วยงาน รับผิดชอบ
					2565	2566	2567	2568	2569	2570	
1	ส่งเสริมการท่องเที่ยว เชิงสร้างสรรค์และ วัฒนธรรม เพื่อยกระดับ แหล่งท่องเที่ยวโดย ชุมชนสู่ Happy Model	1. เพื่อพัฒนา ศักยภาพชุมชน ให้สามารถบริการ จัดการการ ท่องเที่ยวโดย ชุมชน นำทุนทาง วัฒนธรรมและ ภูมิปัญญาท้องถิ่น มาสร้างสรรค์เป็น สินค้า กิจกรรม และ การบริการใน รูปแบบใหม่ 2. เพื่อพัฒนา บุคลากรด้านการ ท่องเที่ยวให้มี แนวทาง การยกระดับ แหล่งท่องเที่ยว โดยชุมชนเชิง	1. กิจกรรมพัฒนา ศักยภาพชุมชนและ ผู้ประกอบการด้าน การท่องเที่ยวเพื่อ พร้อมรองรับการ ท่องเที่ยวอย่าง รับผิดชอบต่อ คุณภาพสูง 2. กิจกรรมเพิ่ม มูลค่าสินค้าและ บริการการท่องเที่ยว โดยชุมชนเชิง สร้างสรรค์ผ่าน โมเดล ‘กินดี’ 3. กิจกรรมเพิ่ม มูลค่าสินค้าและ บริการการท่องเที่ยว โดยชุมชนเชิง สร้างสรรค์ผ่าน โมเดล ‘อยู่ดี’	1. จำนวนชุมชนท่องเที่ยว และกลุ่มผู้ประกอบการที่ ได้รับการพัฒนาตามกรอบ แนวคิด “Happy Model” ไม่น้อยกว่า 5 ชุมชน 2. จำนวนพื้นที่ที่ ดำเนินการพัฒนาตาม กรอบแนวคิด “Happy Model” ไม่น้อยกว่า 5 อำเภอ 3. จำนวนครั้งในการ ส่งเสริมการบริหารจัดการ ท่องเที่ยว เพื่อลด ผลกระทบต่อสิ่งแวดล้อม	-	5	-	-	-	-	1. สำนักงาน การท่องเที่ยว และกีฬา จังหวัด (หลัก) 2. องค์การ บริหารการ พัฒนาพื้นที่ พิเศษเพื่อการ ท่องเที่ยวอย่าง ยั่งยืน

ที่	แผนงาน/โครงการ	วัตถุประสงค์	กิจกรรมหลัก/ การดำเนินงาน	ตัวชี้วัด ความสำเร็จ	งบประมาณ (ล้านบาท)						หน่วยงาน รับผิดชอบ
					2565	2566	2567	2568	2569	2570	
		สร้างสรรค์ตาม มาตรฐานระดับ สากล 3. เพื่อพัฒนาและ เพิ่มศักยภาพการ ท่องเที่ยวเชิง สร้างสรรค์และ วัฒนธรรมของ จังหวัดพิษณุโลกให้ มีคุณภาพโดยการ มีส่วนร่วมของทุก ภาคส่วน	4. กิจกรรมเพิ่ม มูลค่าสินค้าและ บริการการท่องเที่ยว โดยชุมชนเชิง สร้างสรรค์ผ่าน โมเดล ‘ออกกำลัง กายดี’ 5. กิจกรรมส่งเสริม การท่องเที่ยวโดย ชุมชนเชิงสร้างสรรค์ ในรูปแบบปลดปล่อย คาร์บอนสุทธิเป็น ศูนย์ ผ่านโมเดล “สิ่งแวดล้อมดี” 6. กิจกรรมสร้างการ รับรู้และต่อยอด สินค้าและบริการ การท่องเที่ยวโดย ชุมชนเชิงสร้างสรรค์ ผ่านโมเดล ‘แบ่งปัน ดี’								

ที่	แผนงาน/โครงการ	วัตถุประสงค์	กิจกรรมหลัก/ การดำเนินงาน	ตัวชี้วัด ความสำเร็จ	งบประมาณ (ล้านบาท)						หน่วยงาน รับผิดชอบ
					2565	2566	2567	2568	2569	2570	
2	พิษณุโลก 1 ตำบล 1 แหล่งท่องเที่ยว	1. เพื่อพัฒนา ศักยภาพชุมชน ให้สามารถนำทุน ทางวัฒนธรรมและ ภูมิปัญญาท้องถิ่น มาสร้างสรรค์เป็น สินค้า กิจกรรม และการบริการ ในรูปแบบใหม่ 2. เพื่อพัฒนา บุคลากรด้าน การท่องเที่ยวให้มี แนวทาง การยกระดับ แหล่งท่องเที่ยว โดยชุมชนเชิง สร้างสรรค์ ตาม มาตรฐานระดับ สากล 3. เพื่อพัฒนาและ เพิ่มศักยภาพ การท่องเที่ยวเชิง	<u>การพัฒนาต้นน้ำ</u> 1. ปรับปรุงภูมิทัศน์ แหล่งท่องเที่ยว ชุมชน 93 แห่ง 2. จัดกิจกรรม ส่งเสริมสำหรับ อาหารเมนูท้องถิ่น 93 สำหรับ 3. จัดทำป้ายสื่อ ความหมายในแหล่ง ท่องเที่ยวโดยชุมชน 93 แห่ง <u>การพัฒนากลางน้ำ</u> 4. จัดฝึกอบรม นักพัฒนาการ ท่องเที่ยวโดยชุมชน 93 คน 5. จัดทำของที่ระลึก ของแหล่งท่องเที่ยว ชุมชน เพื่อพัฒนา ยกระดับสินค้าและ	1. จำนวนชุมชนท่องเที่ยว ที่ได้รับการส่งเสริมและ พัฒนา 2. จำนวนสินค้าและ บริการด้านท่องเที่ยวที่ ได้รับการส่งเสริมและ พัฒนาคุณภาพ 3. จำนวนเครือข่ายด้าน การท่องเที่ยว	-	-	6	-	-	-	1. สำนักงาน การท่องเที่ยว และกีฬา จังหวัด (หลัก) 2. องค์การ บริหารการ พัฒนาพื้นที่ พิเศษเพื่อการ ท่องเที่ยวอย่าง ยั่งยืน 3. สำนักงาน พัฒนาชุมชน จังหวัด 4. สำนักงาน วัฒนธรรม 5. ที่ทำการ ปกครอง อำเภอในพื้นที่

ที่	แผนงาน/โครงการ	วัตถุประสงค์	กิจกรรมหลัก/ การดำเนินงาน	ตัวชี้วัด ความสำเร็จ	งบประมาณ (ล้านบาท)						หน่วยงาน รับผิดชอบ
					2565	2566	2567	2568	2569	2570	
			10. จัดมหกรรม และเจรจาธุรกิจ ท่องเที่ยวโดยชุมชน ออนไลน์ จำนวน 1 ครั้ง								
3	ส่งเสริมการสร้าง อัตลักษณ์ชุมชน ท่องเที่ยวเชิงสุขภาพ “1 ชุมชน 1 ผลิตภัณฑ์ สร้างสรรค์ไมซ์ชุมชน”	1. เพื่อส่งเสริมการ เชื่อมโยงเส้นทาง ท่องเที่ยวเชิง สุขภาพ กับชุมชน 2. เพื่อผลักดันให้ จังหวัดเป็น จุดหมายปลายทาง ในการจัดประชุม นานาชาติและ การจัดงาน MICE 3. เพื่อส่งเสริม ประชาสัมพันธ์ การท่องเที่ยว เชิงสุขภาพให้เป็น ที่รับรู้ในระดับ ภูมิภาค และ ระดับประเทศ	1. กิจกรรมการ พัฒนาผลิตภัณฑ์ อาหารเพื่อสุขภาพ/ สมุนไพร/ความงาม ในชุมชนต้นแบบ จำนวน 10 ชุมชน 2. กิจกรรมนำเสนอ ผลิตภัณฑ์อาหารเพื่อ สุขภาพ/สมุนไพร/ ความงาม 3. กิจกรรม ประชาสัมพันธ์	1. ชุมชนกลุ่มเป้าหมายที่ ได้รับการส่งเสริมและ พัฒนาผลิตภัณฑ์อาหาร สุขภาพหรือสมุนไพร จำนวนไม่น้อยกว่า 10 แห่ง 2. จำนวนสินค้าและ บริการด้านท่องเที่ยวที่ ได้รับการส่งเสริมและ พัฒนาคุณภาพ	-	-	2	-	-	-	1. สำนักงาน การท่องเที่ยว และกีฬา จังหวัด 2. สมาคม เครือข่ายไมซ์ ภาคเหนือ ตอนล่าง 3. สถาบัน การศึกษา

ที่	แผนงาน/โครงการ	วัตถุประสงค์	กิจกรรมหลัก/ การดำเนินงาน	ตัวชี้วัด ความสำเร็จ	งบประมาณ (ล้านบาท)						หน่วยงาน รับผิดชอบ
					2565	2566	2567	2568	2569	2570	
4	เพิ่มศักยภาพในการแข่งขันพัฒนาศักยภาพมาตรฐานการเกษตรอุตสาหกรรมอย่างครบวงจร กิจกรรมส่งเสริมและพัฒนาการท่องเที่ยวเชิงเกษตรภายใต้กลุ่มเกษตรกร	เพื่อส่งเสริมและพัฒนาสินค้าและบริการการท่องเที่ยวอย่างสร้างสรรค์จากทรัพยากรทางการเกษตร	1. กิจกรรมพัฒนาศักยภาพชุมชนและผู้ประกอบการในด้านการท่องเที่ยวเชิงเกษตร 2. กิจกรรมเพิ่มมูลค่าสินค้าและบริการการท่องเที่ยวจากทรัพยากรทางการเกษตร	1. จำนวนผู้ประกอบการและบุคลากรด้านการท่องเที่ยวที่ได้รับส่งเสริมและพัฒนาศักยภาพ 2. จำนวนสินค้าและบริการด้านการท่องเที่ยวที่ได้รับการส่งเสริมและพัฒนาคุณภาพ	0.3	0.3	0.3	0.3	0.3	0.3	สำนักงานเกษตรจังหวัดพิษณุโลก
5	การพัฒนาบรรจุภัณฑ์และเพิ่มช่องทางการตลาดให้กับสินค้าและของที่ระลึก	เพื่อส่งเสริมและพัฒนาสินค้าและของที่ระลึกสำหรับจำหน่ายให้กับนักท่องเที่ยว	1. กิจกรรมพัฒนาบรรจุภัณฑ์สินค้าผลิตภัณฑ์ ของฝากของที่ระลึกให้มีความน่าสนใจและสื่อถึงเอกลักษณ์ของชุมชนท้องถิ่นหรือจังหวัด 2. กิจกรรมส่งเสริมการขายผ่านช่องทางการตลาดทางออนไลน์	จำนวนสินค้าและบริการด้านท่องเที่ยวที่ได้รับการส่งเสริม พัฒนาคุณภาพ และประชาสัมพันธ์	0.5	0.5	0.5	0.5	0.5	0.5	สำนักงานพัฒนาชุมชนจังหวัดพิษณุโลก

