



รายงาน ภาวะเศรษฐกิจท่องเที่ยว

TOURISM ECONOMIC REVIEW

ฉบับที่ 1
ก.ค. - ก.ย. 2558



Tourism Digital Economy

ยิ่งช้ายิ่งเสียโอกาส

Tourism Risk Management

ป้องกันดีกว่าแก้
ยิ่งพร้อมยิ่งดี

สถานการณ์ท่องเที่ยวโลก

ท่องเที่ยวโลกเติบโตต่อเนื่อง 4%
เอเชียตะวันออกเฉียงใต้ 6%

สถานการณ์ท่องเที่ยวไทย

นักท่องเที่ยวไตรมาสที่ 3 5.8 ล้านคน
เติบโต 24% รายได้ขยายตัว 31%

GDP ท่องเที่ยว

TDGP ไตรมาสที่ 3 ขยายตัว 21%
ประมาณ 5.2% ของ GDP ประเทศไทย

รายงาน ภาวะเศรษฐกิจท่องเที่ยว

TOURISM ECONOMIC REVIEW

สารบัญ

- 03 บทบรรณาธิการ
- 05 สถานการณ์การท่องเที่ยวโลก
- 08 สถานการณ์การท่องเที่ยวไทย ไตรมาสที่ 3/2558
- 22 แนวโน้มสถานการณ์ท่องเที่ยว ไตรมาสที่ 4/2558 และปี 2559
- 24 ความสำคัญของการท่องเที่ยวต่อเศรษฐกิจของประเทศ
- 26 การบริหารจัดการความเสี่ยง..ของอุตสาหกรรมการท่องเที่ยวไทย
- 32 Tourism Digital Economy
- 38 ตัวชี้วัดเศรษฐกิจการท่องเที่ยว



ฉบับที่ 1

กรกฎาคม - กันยายน 2558

คณะที่ปรึกษา:

นายพงษ์ภาณุ เศวตรุณห์
ปลัดกระทรวงการท่องเที่ยวและกีฬา

นางสาววรรณสิริ โมรากุล
รองปลัดกระทรวงการท่องเที่ยวและกีฬา

นายนเร เหล่าวิชยา
รองปลัดกระทรวงการท่องเที่ยวและกีฬา

บรรณาธิการอำนวยการ:

นางสาววรรณสิริ โมรากุล
รองปลัดกระทรวงการท่องเที่ยวและกีฬา

บรรณาธิการบริหาร:

นายอาร์ณ บุญชัย
ผู้อำนวยการสำนักเศรษฐกิจการท่องเที่ยวและกีฬา

กองบรรณาธิการ:

นายอนันต์ วงศ์เบญจรัตน์

นายมงคล วิมลรัตน์

นางสาวเบญจรัตน์ มรรยาทอ่อน

นางสาวโสภา จันทศิริ

นางสาววิสยา ลิ้มธรรมมหิศร

นายธเนศ ศุภรสหัสรังสี

นายอิทธิฤทธิ์ กิ่งเล็ก

นางสาวจิราวดี อ่อนวงศ์

นายอภิศักดิ์ เชี่ยวบางยาง



08



26



32

จัดทำโดย:

สำนักงานปลัดกระทรวงการท่องเที่ยวและกีฬา
เลขที่ 4 ถนนราชดำเนินนอก แขวงวัดโสมมณีส
เขตป้อมปราบศัตรูพ่าย กรุงเทพฯ 10100



unบรรณาธิการ

ยินดีต้อนรับทุกท่านเข้าสู่ฉบับปฐมฤกษ์ของรายงานภาวะเศรษฐกิจการท่องเที่ยวของประเทศไทย ซึ่งเป็นความริเริ่มและความตั้งใจของกระทรวงการท่องเที่ยวและกีฬาที่มองเห็นถึงความจำเป็นในการนำเสนอสถิติ ข้อมูล ข่าวสาร และความรู้ต่างๆ เกี่ยวกับภาวะเศรษฐกิจการท่องเที่ยวทั้งของไทยและของต่างประเทศ (รายไตรมาส) แก่ผู้ที่สนใจทั้งในวงการท่องเที่ยวและบุคคลภายนอกได้รับรู้และเข้าใจเกี่ยวกับสถานการณ์ต่างๆ ด้านการท่องเที่ยวที่เป็นปัจจุบัน

องค์ประกอบของรายงานแต่ละฉบับเริ่มด้วยการรายงานสถานการณ์การท่องเที่ยวโลกในไตรมาสปัจจุบันจากข้อมูลขององค์กรด้านการท่องเที่ยวระหว่างประเทศที่เชื่อถือได้ พร้อมประเด็นร้อนด้านการท่องเที่ยวของโลกในแต่ละช่วงเวลา ตามมาด้วยสถานการณ์การท่องเที่ยวไทยที่นำเสนอในรูปแบบข้อมูล สถิติ และบทวิเคราะห์ถึงการเดินทางเข้าออกประเทศของนักท่องเที่ยวต่างชาติ ในช่วงไตรมาสที่ 3 ของปี 2558 (กรกฎาคม - กันยายน 2558) การคาดการณ์จำนวนนักท่องเที่ยวที่จะเกิดขึ้นในไตรมาสต่อไป พร้อมตัวเลขการเปลี่ยนแปลงตัวชี้วัดเศรษฐกิจการท่องเที่ยวที่สำคัญเพื่อแสดงให้เห็นถึงทิศทางท่องเที่ยวในประเทศไทย นอกจากนี้ยังมีข้อมูลพร้อมการวิเคราะห์ที่แสดงให้เห็นถึงความสำคัญของการท่องเที่ยวที่มีต่อเศรษฐกิจมหภาคของประเทศทั้งในรูปแบบของผลิตภัณฑ์มวลรวมประชาชาติด้านการท่องเที่ยว (TGDP) และการจ้างงาน ที่มาจากบัญชีประชาชาติด้านการท่องเที่ยว (Tourism Satellite Account: TSA) เพื่อประโยชน์ในเชิงนโยบาย

สุดท้ายที่มีความสำคัญไม่แพ้กัน คือ การนำเสนอบทความด้านการท่องเที่ยวที่น่าสนใจฉบับละ 2 บทความ โดยฉบับแรกนี้เป็นเรื่องที่รัฐบาลชุดปัจจุบันให้ความสำคัญในลำดับต้นๆ คือ เศรษฐกิจดิจิทัลในส่วนที่เกี่ยวข้องกับการท่องเที่ยว (Tourism Digital Economy) และการบริหารจัดการความเสี่ยงของอุตสาหกรรมท่องเที่ยวไทยเพื่อให้ความรู้ ความเข้าใจเกี่ยวกับความเสี่ยงต่างๆ ที่เกี่ยวข้องกับการท่องเที่ยวพร้อมข้อเสนอแนะเชิงนโยบายสำหรับการบริหารจัดการที่มีประสิทธิภาพทั้งภาครัฐและเอกชน



TOURISM DIGITAL ECONOMY

กระทรวงการท่องเที่ยวและกีฬาหวังเป็นอย่างยิ่งว่ารายงานภาวะเศรษฐกิจท่องเที่ยวจะเป็นประโยชน์กับผู้สนใจทุกท่าน หากมีข้อติชมประการใด ทีมบรรณาธิการยินดีและพร้อมที่จะรับฟังเพื่อนำไปปรับปรุงแก้ไขให้เกิดความสมบูรณ์มากขึ้น

สำนักงานปลัดกระทรวงการท่องเที่ยวและกีฬา



การท่องเที่ยวยังคงมีความสำคัญต่อเศรษฐกิจโลก และมีการขยายตัวอย่างต่อเนื่อง

โดยมีการขยายตัวของ GDP ด้านการท่องเที่ยวโลกเพิ่มขึ้นร้อยละ 3.5 มีส่วนแบ่งทางเศรษฐกิจสูงถึง 7.8 ล้านล้านดอลลาร์สหรัฐฯ คิดเป็นร้อยละ 3.5 ของ GDP โลก และก่อให้เกิดการจ้างงานถึง 284 ล้านคนทั่วโลก โดยภูมิภาคต่างๆ มีจำนวนนักท่องเที่ยวเพิ่มขึ้นยกเว้นทวีปแอฟริกาที่มีจำนวนนักท่องเที่ยวติดลบร้อยละ 5 จีนยังคงเป็นประเทศที่มีนักท่องเที่ยวเดินทางไปที่ต่างประเทศอื่นสูงสุด เช่นเดียวกับอินเดีย แอฟริกาใต้ และอียิปต์ ตรงกันข้ามกับรัสเซียและบราซิล ที่การใช้จ่ายด้านการท่องเที่ยวลดลงจากภาวะเศรษฐกิจและค่าเงินที่ลดค่าลงอย่างเห็นได้ชัด ซึ่งส่งผลต่อจำนวนนักท่องเที่ยวรัสเซียในไทยที่ลดลงตั้งแต่ต้นปีเฉลี่ยร้อยละ 30 ต่อเดือน

การท่องเที่ยวมีความสำคัญต่อเศรษฐกิจไทย

ไตรมาสที่ 3 ปี 2558 อุตสาหกรรมการท่องเที่ยวเติบโตในอัตราค่อนข้างสูง มูลค่าผลิตภัณฑ์มวลรวมทางตรงทางการท่องเที่ยว (Tourism Direct GDP : TDGDP) ประมาณร้อยละ 5.45 เมื่อเทียบกับ GDP รวมของประเทศ สัดส่วนดังกล่าวนี้มีแนวโน้มเพิ่มขึ้นมาโดยลำดับ และก่อให้เกิดการจ้างงานในไตรมาสนี้ประมาณ 4.45 ล้านคน หรือร้อยละ 11.64 ของการจ้างงานของประเทศโดยรวม และดุลการท่องเที่ยวเกินดุลถึง 284.22 ล้านบาท

สถานการณ์การท่องเที่ยวของไทยในไตรมาส 3 ยังคงเติบโต

ด้วยจำนวนนักท่องเที่ยว 7.27 ล้านคน เพิ่มขึ้นจากไตรมาสเดียวกันของปีที่แล้วร้อยละ 24.34 โดยร้อยละ 70.07 เป็นนักท่องเที่ยวจากภูมิภาคเอเชียตะวันออก โดยเฉพาะจีนเพียงประเทศเดียวมีนักท่องเที่ยวมาไทย 2.1 ล้านคน คิดเป็นร้อยละ 28.99 ของนักท่องเที่ยวทั้งหมดของไตรมาสนี้ รายได้จากการท่องเที่ยวในไตรมาสนี้มีประมาณ 357.05 พันล้านบาท เพิ่มขึ้นจากไตรมาสเดียวกันของปีที่แล้วร้อยละ 33.06 แต่การขยายตัวของจำนวนนักท่องเที่ยวและรายได้จากการท่องเที่ยวไตรมาสนี้ขยายตัวในอัตราที่ต่ำกว่าไตรมาสที่ผ่านมา

คาดการณ์จำนวนนักท่องเที่ยวต่างชาติที่เดินทางมาไทยในไตรมาส 4 และทั้งปี 2558 จนถึงปีหน้าเพิ่มขึ้นอย่างต่อเนื่อง

โดยมีจำนวน 7.7 ล้านคนในไตรมาส 4 ทำให้มีจำนวนนักท่องเที่ยวทั้งปี 2558 ประมาณ 29.8 ล้านคน ก่อให้เกิดรายได้ 1.42 ล้านล้านบาท และคาดว่าจะเพิ่มขึ้นต่อเนื่องจนถึงปี 2559 เป็น 32 ล้านคน คิดเป็นเพิ่มขึ้นร้อยละ 8



สถานการณ์การท่องเที่ยวโลก

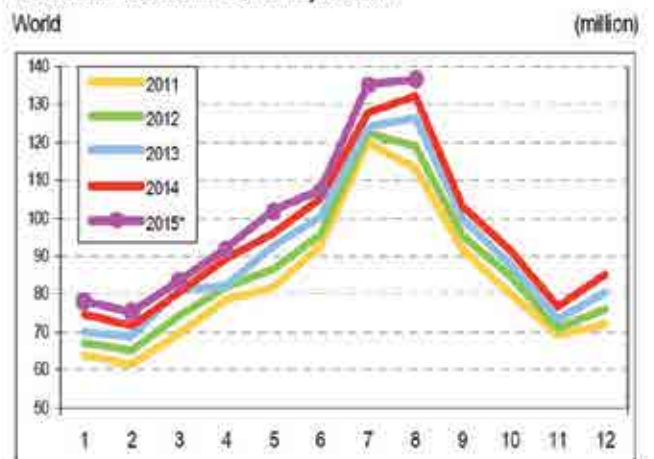
จำนวนนักท่องเที่ยวโลกยังคงขยายตัวอย่างต่อเนื่องเป็นผลพวงจากการฟื้นตัวของเศรษฐกิจยุโรปและความผันผวนของค่าเงินในสกุลต่างๆ

ข้อมูลจากรายงานของ UNWTO World Tourism Barometer ระบุว่า ตั้งแต่ต้นปีมาจนถึงเดือนสิงหาคม 2558 จำนวนนักท่องเที่ยวที่เดินทางระหว่างประเทศยังคงเติบโตอย่างต่อเนื่อง ในอัตราร้อยละ 4 ต่อปี โดยมีจำนวนทั้งสิ้น 810 ล้านคน มากกว่าช่วงเวลาเดียวกันในปีที่ผ่านมา 33 ล้านคน ซึ่งมาจากการฟื้นตัวอย่างต่อเนื่องของเศรษฐกิจยุโรปตั้งแต่ช่วงต้นปีและค่าเงินยูโรที่อ่อนค่าลงส่งผลให้จำนวนนักท่องเที่ยวระหว่างประเทศในยุโรปเพิ่มขึ้นร้อยละ 5 ประกอบกับจุดแข็งด้านการท่องเที่ยวของสหภาพยุโรปที่มีแหล่งท่องเที่ยวยอดนิยมของนักท่องเที่ยวหลายแห่ง โดยเฉพาะประเทศสมาชิก EU ประเทศ จาก 44 ประเทศ และในทวีปยุโรปมีการขยายตัวของจำนวนนักท่องเที่ยวสูงถึงร้อยละ 6 หรือมากกว่า ซึ่งเป็นการขยายตัวที่สูงกว่าค่าเฉลี่ยโดยรวมของทั้งทวีป

สำหรับจำนวนนักท่องเที่ยวของกลุ่มประเทศในภูมิภาคอื่นๆ ก็มีการขยายตัวอย่างต่อเนื่อง ในอัตราที่เท่ากันคือร้อยละ 4 ยกเว้นประเทศในทวีปแอฟริกาเท่านั้นที่จำนวนนักท่องเที่ยวระหว่างประเทศลดลงร้อยละ 5 โดยในภูมิภาคเอเชียและแปซิฟิก ประเทศในกลุ่มโอเชียเนียอย่างออสเตรเลียและนิวซีแลนด์ยังคงขยายตัวนำหน้าในอัตราร้อยละ 7 และตามมาด้วยเอเชียตะวันออกเฉียงใต้ในอัตราร้อยละ 6 โดยเฉพาะประเทศไทยที่ขยายตัวในอัตราที่สูงจากเดิมที่หดตัวในปีก่อนหน้า สำหรับนักท่องเที่ยวในทวีปอเมริกา

การขยายตัวที่เกิดขึ้นเป็นผลพวงจากการแข็งค่าเงินสกุลดอลลาร์สหรัฐ ที่กระตุ้นให้มีการเดินทางออกนอกประเทศมากขึ้น ตลาดนักท่องเที่ยวจีนยังคงครองอันดับหนึ่งด้วยการขยายตัวของจำนวนนักท่องเที่ยวที่เดินทางออกนอกประเทศในอัตราที่เป็นตัวเลขสองหลัก ส่งผลให้ญี่ปุ่น ไทย สหรัฐอเมริกา และแหล่งท่องเที่ยวในทวีปยุโรปหลายประเทศได้รับประโยชน์กันทั่วหน้า เช่นเดียวกับประเทศต่างๆ ที่เป็นตลาดเกิดใหม่ (Emerging Markets) อย่างอินเดีย แอฟริกาใต้ และอียิปต์ ที่มีรายงานว่ามีการเติบโตของการใช้จ่ายด้านการท่องเที่ยวในอัตราสูงที่เป็นตัวเลขสองหลักเช่นกัน รวมถึงประเทศพัฒนาแล้วอย่างเช่น สหรัฐอเมริกา และสหราชอาณาจักรที่มีการใช้จ่ายด้านการท่องเที่ยวสูงขึ้นอย่างเห็นได้ชัด อันเนื่องมาจากเศรษฐกิจที่ดีและค่าเงินที่แข็งค่าขึ้น ซึ่งเป็นไปในทิศทางตรงกันข้ามกับการใช้จ่ายด้านการท่องเที่ยวของประเทศรัสเซียและบราซิลที่ลดลงอย่างชัดเจน สะท้อนให้เห็นถึงข้อจำกัดทางเศรษฐกิจใน 2 ตลาดนี้ ประกอบกับค่าเงินรูเบิลและเงินเรียลที่ลดลงเมื่อเทียบกับค่าเงินสกุลอื่น

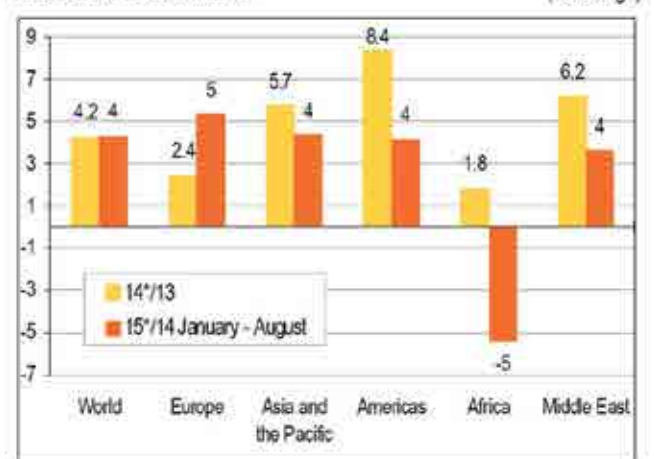
International Tourist Arrivals, monthly evolution



Source: World Tourism Organization (UNWTO) ©



International Tourist Arrivals



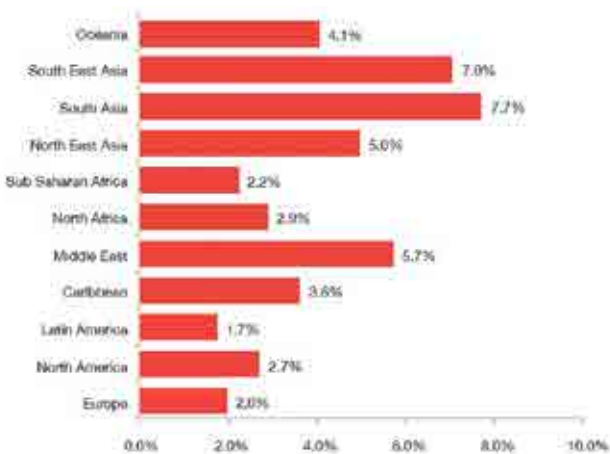
Source: World Tourism Organization (UNWTO) ©

อุตสาหกรรมท่องเที่ยวยังคงมีความสำคัญต่อการเติบโตของเศรษฐกิจโลกและการจ้างงาน

World Travel & Tourism Council (WTTTC) วิเคราะห์ผลกระทบทางเศรษฐกิจของการเดินทางและท่องเที่ยวทั่วโลกในปี 2558 จากข้อมูลที่มีอยู่จนถึงปัจจุบัน สรุปได้ว่า ผลิตภัณฑ์ประชาชาติ (GDP) ด้านการท่องเที่ยวและเดินทางของโลกคาดว่าจะขยายตัวเพิ่มขึ้นร้อยละ 3.5 ซึ่งสูงกว่าการขยายตัวของ GDP รวมของโลกที่คาดว่าจะเพิ่มขึ้นเพียงร้อยละ 2.5 โดยมีส่วนแบ่งทางเศรษฐกิจโลกมูลค่าถึง 7.8 ล้านล้านดอลลาร์สหรัฐฯ คิดเป็นร้อยละ 3.5 ของ GDP โลก และก่อให้เกิดการจ้างงานถึง 284 ล้านคนทั่วโลก อย่างไรก็ตาม ตัวเลขการคาดการณ์ดังกล่าวลดลงจากที่เคยคาดการณ์ไว้เมื่อต้นปี 2558 ร้อยละ 0.2 เนื่องจากการคาดการณ์การเติบโตเศรษฐกิจโลกที่ลดลงจากร้อยละ 2.9 เป็นร้อยละ 2.5 อันเป็นผลจากราคาสินค้าตกต่ำซึ่งกระทบไปยังอัตราแลกเปลี่ยนของประเทศหลักๆ อย่างเช่น บราซิล เยอรมัน และประเทศในทวีปแอฟริกา การลดลงของการใช้จ่ายภายในประเทศและการลงทุนทางด้านการท่องเที่ยว ในขณะที่จำนวนนักท่องเที่ยวยังคงเป็นไปตามที่คาดการณ์ไว้แต่ต้นปี

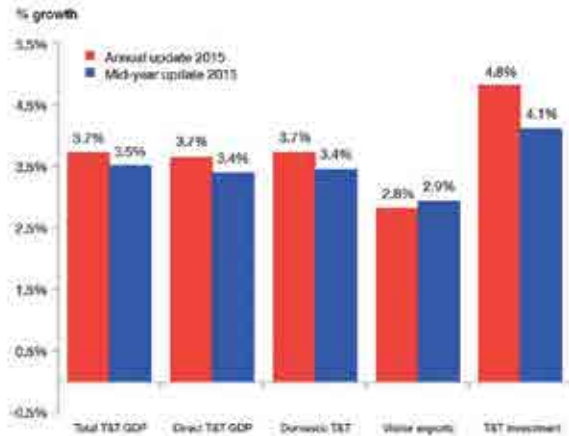
เอเชียใต้เป็นภูมิภาคที่มีการเติบโตทางเศรษฐกิจการท่องเที่ยวสูงสุดถึงร้อยละ 7.7 ซึ่งมาจากการขยายตัวของจำนวนนักท่องเที่ยวและรายได้จากการท่องเที่ยวที่สูงขึ้นของประเทศอินเดียซึ่งมีขนาดเศรษฐกิจการท่องเที่ยวใหญ่ที่สุดในภูมิภาค

Regions : Total Travel & Tourism GDP Growth 2015



Source : World travel & Tourism Council (WTTTC). Economic Impact of Travel & Tourism 2015. Autumn Update. Nov. 2015

World Total Travel & Tourism Growth 2015



Source : World travel & Tourism Council (WTTTC). Economic Impact of Travel & Tourism 2015. Autumn Update. Nov. 2015

วิกฤติการณ์ด้านเศรษฐกิจในรัสเซียส่งผลกระทบต่อการท่องเที่ยวของไทย

ความขัดแย้งระหว่างรัสเซียกับนาโตบานปลายเมื่อรัสเซียส่งกองกำลังเข้าควบคุมไครเมีย อันเป็นส่วนหนึ่งของประเทศยูเครน และผนวกไครเมียเข้าเป็นส่วนหนึ่งของประเทศ ฝ่ายนาโตคว่ำบาตรเศรษฐกิจการเมืองรัสเซียหลายระลอก แต่ส่วนใหญ่มีผลกระทบต่อไนวงแคบ เนื่องจากสมาชิกนาโตส่วนหนึ่งมีพื้นที่ติดกับรัสเซีย การคว่ำบาตรกระทบต่อทั้ง 2 ฝ่าย จึงทำในขอบเขตจำกัด

ผลกระทบต่อเศรษฐกิจรัสเซียมาจากเรื่องราคาน้ำมันดิบ เนื่องจากเศรษฐกิจรัสเซียขึ้นกับการส่งออกน้ำมันกับก๊าซธรรมชาติ ในขณะที่ราคาน้ำมันดิบ West Texas Intermediate (WTI) อยู่ที่ 115 ดอลลาร์สหรัฐฯ ต่อบาร์เรลเมื่อเดือนมิถุนายน 2557 ก่อนปรับตัวลงอย่างต่อเนื่องลงไป 45 ดอลลาร์สหรัฐฯ เมื่อมกราคม 2558 และจากต้นปี 2558 เป็นต้นมาจนถึงสิ้นไตรมาสที่ 3 เคลื่อนไหวอยู่ที่ระดับ 40-50 ดอลลาร์สหรัฐฯ โดยเป็นผลจากการเพิ่มขึ้นของอุปทานเป็นหลัก ในขณะที่การบริโภคน้ำมันของโลกไม่ได้ลดลง และคาดว่าราคาน้ำมันน่าจะทรงตัวในระดับต่ำอีกระยะหนึ่ง และอาจผันผวนครั้งคราว

เศรษฐกิจรัสเซียขึ้นกับการส่งออกน้ำมันกับก๊าซธรรมชาติเป็นหลัก ความกังวลจากมาตรการคว่ำบาตรและราคาน้ำมันอ่อนตัวกระทบต่อค่าเงินรูเบิลอย่างรุนแรง โดยรวมแล้วรูเบิลอ่อนค่าราวร้อยละ 50 เป็นเหตุผลทำให้ชาวรัสเซียลดการท่องเที่ยวต่างประเทศ

ข้อมูลอัตราการเปลี่ยนแปลงของนักท่องเที่ยวรัสเซีย ช่วงเดือนมกราคม - กันยายน 2558 ของกรมการท่องเที่ยว ให้ภาพอย่างชัดเจนว่านับจากเดือนมกราคม 2558 เป็นต้นมา จำนวนนักท่องเที่ยวจากรัสเซียลดลงทุกเดือนกว่าร้อยละ 30 (สูงสุดคือเดือนมีนาคมลดลงถึงร้อยละ 59.23)

เหตุการณ์ระทึกขวัญในกรุงปารีสกับผลกระทบ ต่ออุตสาหกรรมท่องเที่ยว

กรุงปารีสไม่เพียงเป็นเพียงเมืองหลวงที่เป็นศูนย์กลางทางวัฒนธรรมด้านการเงินและการเมืองของประเทศฝรั่งเศส แต่ยังเป็นศูนย์กลางของอุตสาหกรรมท่องเที่ยวที่สร้างรายได้ให้กับประเทศถึงร้อยละ 8 ของรายได้รวม มีจำนวนนักท่องเที่ยวกว่า 22 ล้านคนมาพำนักในปี 2557 เหตุการณ์การโจมตีของผู้ก่อการร้ายเมื่อวันที่ 13 พฤศจิกายนที่ผ่านมา ทำให้มีผู้เสียชีวิต 130 คน และได้รับบาดเจ็บกว่า 300 คน ซึ่งส่งผลกระทบต่ออุตสาหกรรมท่องเที่ยวของประเทศฝรั่งเศสอย่างแน่นอน



เหตุการณ์การก่อการร้ายของโลกไม่ได้เกิดขึ้นเป็นครั้งแรกที่นี้ แต่ที่ผ่านมา โลกเผชิญกับการโจมตีในลักษณะเดียวกันมาแล้วหลายครั้งกับเมืองที่เป็นแหล่งท่องเที่ยวสำคัญ อาทิ เหตุการณ์โจมตีตึกแฝดของประเทศสหรัฐอเมริกาในปี 2544 ระเบิดในกรุงมาดริด ประเทศสเปนในปี 2548 เช่นเดียวกับระเบิดในกรุงลอนดอน ประเทศอังกฤษเมื่อปี 2549 รวมทั้งระเบิดที่เกิดขึ้นในการวิ่งมาราธอนในกรุงบอสตัน สหรัฐอเมริกาในปี 2556 ซึ่งนักท่องเที่ยวมองการก่อการร้ายที่เกิดขึ้นเหล่านั้นเปรียบเสมือนหายนะทางธรรมชาติ เช่น แผ่นดินไหว หรือน้ำท่วม เป็นต้น แต่การโจมตีครั้งนี้หลายฝ่ายมองว่ามีความแตกต่างจากที่ผ่านมา เนื่องจากเป็นเหตุการณ์ที่เกิดจากกลุ่มก่อการร้ายข้ามชาติที่มีเครือข่ายโยงใยถึงการสู้รบในตะวันออกกลางและมีความเข้มแข็งกว่าเดิม ซึ่งนักท่องเที่ยวเองก็รับรู้ได้ถึงความรู้สึกดังกล่าว และไม่เพียงต่อประเทศฝรั่งเศสเท่านั้น แต่ความรู้สึกหวั่นวิตกในการเดินทางท่องเที่ยวขยายวงกว้างไปสู่ประเทศต่างๆ ในทวีปยุโรป

ผลกระทบที่มีต่ออุตสาหกรรมท่องเที่ยวฝรั่งเศสที่เกิดขึ้นทันทีก็คือราคาหุ้นของธุรกิจที่เกี่ยวข้องกับการเดินทางลดลง เช่น โรงแรม Accor ที่มีราคาหุ้นลดลงสูงสุดร้อยละ 5 หุ้นของโรงแรม InterContinental ลดลงร้อยละ 2 หุ้นของสายการบิน Air France ลดลงร้อยละ 5.7 และหุ้นของ IAG ซึ่งเป็นบริษัทแม่ของสายการบิน British Airways และ Iberia ลดลงร้อยละ 3 รวมถึงธุรกิจการจองที่พักและการเดินทางระหว่างประเทศ อย่างเช่น OTA major Expedia ราคาหุ้นลดลงร้อยละ 5.5 Priceline ลดลงร้อยละ 4 สายการบิน Delta ลดลงร้อยละ 4.5 และโรงแรม Hilton ซึ่งราคาหุ้นลดลงมากที่สุดระหว่างโรงแรมด้วยกันคือ ร้อยละ 7.5 นอกจากนี้ยังมีการยกเลิกการเดินทางผ่านตัวแทนท่องเที่ยว โรงแรม และสายการบินต่างๆ โดยเฉพาะสายการบิน Air France ที่เพิ่งออกมาประกาศตัวเลขความสูญเสียของรายได้ในเดือนพฤศจิกายนจากเหตุการณ์ดังกล่าวสูงถึง 54 ล้านดอลลาร์สหรัฐฯ ซึ่งผลกระทบมากคือการเดินทางในประเทศเข้าออกกรุงปารีส

สำหรับผลกระทบต่อการท่องเที่ยวไทย แต่ละปีมีนักท่องเที่ยวชาวฝรั่งเศสเดินทางเข้าประเทศไทยประมาณ 6 แสนคน อยู่ในอันดับ 4 (ร้อยละ 2.55) ของนักท่องเที่ยวชาวยุโรป โดยมีกรขยายตัวอย่างต่อเนื่อง แม้ในปีที่ผ่านมาเศรษฐกิจยุโรปตกต่ำทำให้จำนวนนักท่องเที่ยวยุโรปที่เดินทางเข้าประเทศไทยลดลงร้อยละ 2.38 แต่จำนวนนักท่องเที่ยวชาวฝรั่งเศสยังคงเพิ่มขึ้นร้อยละ 3.38 ซึ่งเป็น 1 ในกลุ่ม 6 ประเทศแถบยุโรปที่ยังมีจำนวนนักท่องเที่ยวเพิ่มสูงขึ้น ในขณะที่อีก 11 ประเทศที่เหลือมีจำนวนนักท่องเที่ยวลดลง ก่อให้เกิดรายได้จากนักท่องเที่ยวฝรั่งเศสแต่ละปีกว่า 40,000 ล้านบาท ซึ่งในระยะสั้นส่งผลกระทบต่อทางจิตวิทยาของผู้ที่วางแผนเดินทางท่องเที่ยว ทั้งผู้เดินทางท่องเที่ยวต่างชาติที่เดินทางมาไทย และคนไทยเดินทางออกนอกประเทศที่มีสูงถึง 1 แสนคนโดยประมาณในแต่ละปี

ในขณะเดียวกัน อาจส่งผลกระทบต่อการวางแผนเดินทางระยะยาวของนักท่องเที่ยวตลาดยุโรป ประกอบกับข่าวหนังสือแจ้งเตือนจากหน่วยข่าวกรองรัสเซียว่ามีสมาชิกกลุ่ม ISIS จำนวน 10 คน เดินทางเข้ามาตามแหล่งท่องเที่ยวของไทย อาทิ พัทยา ภูเก็ต และกรุงเทพฯ จะยิ่งเป็นการซ้ำเติมต่อความเชื่อมั่นถึงความปลอดภัยของนักท่องเที่ยวทั้งชาวไทยและชาวต่างชาติที่มีอยู่เดิมลดลงอีก ซึ่งภาคเอกชนไทยคาดว่าจะมีการยกเลิกการเดินทางในระยะยาวไปถึงช่วงปีใหม่ที่ถือเป็น High season ด้านการท่องเที่ยวของไทยอย่างแน่นอน เพราะนักท่องเที่ยวยังไม่มั่นใจเรื่องความปลอดภัยกับเหตุการณ์ที่เกิดขึ้น แต่หลายฝ่ายยังคงเชื่อว่าสิ้นตัวกลับมาได้หากรัฐบาลสร้างหลักประกันความเชื่อมั่นโดยดำเนินการตามมาตรการที่กำหนดไว้อย่างเคร่งครัด อาทิ การตรวจสอบอย่างเข้มงวดในพื้นที่แหล่งท่องเที่ยวของชาวต่างชาติและตรวจสอบพื้นที่ที่มีคนจากประเทศต้องสงสัยเป็นกลุ่ม ISIS พักอาศัยอยู่ การประสานข้อมูลจากแหล่งข่าวทั้งในประเทศและต่างประเทศ รวมทั้งเพิ่มความเข้มข้นในกระบวนการตรวจสอบคัดกรองผู้ที่เดินทางเข้าประเทศไทย

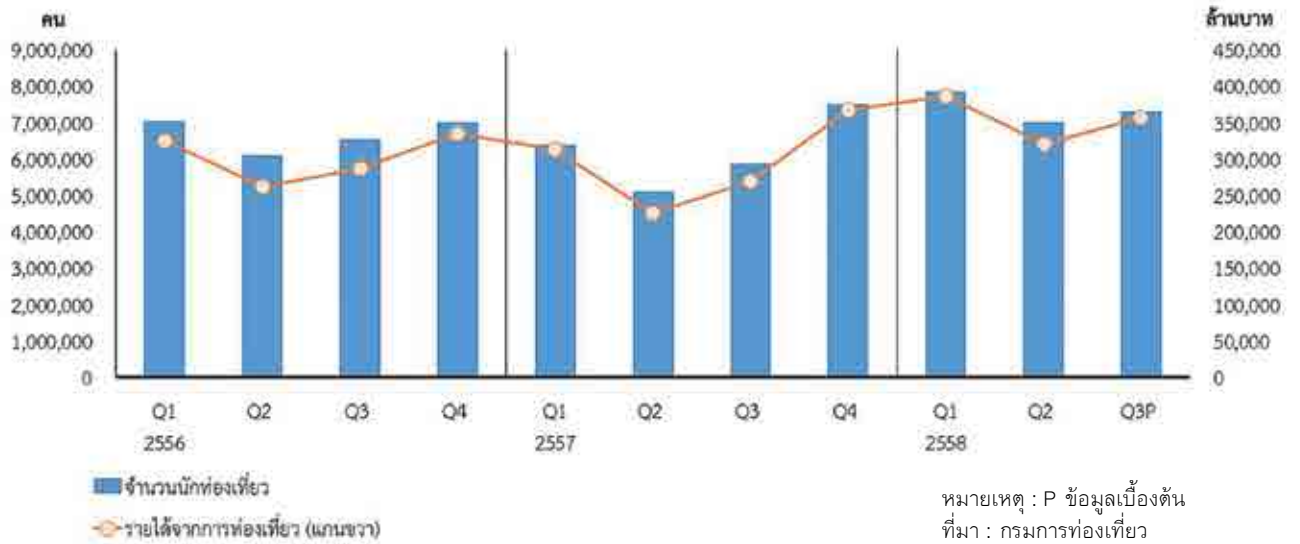


สถานการณ์ การท่องเที่ยวไทย ไตรมาสที่ 3/2558

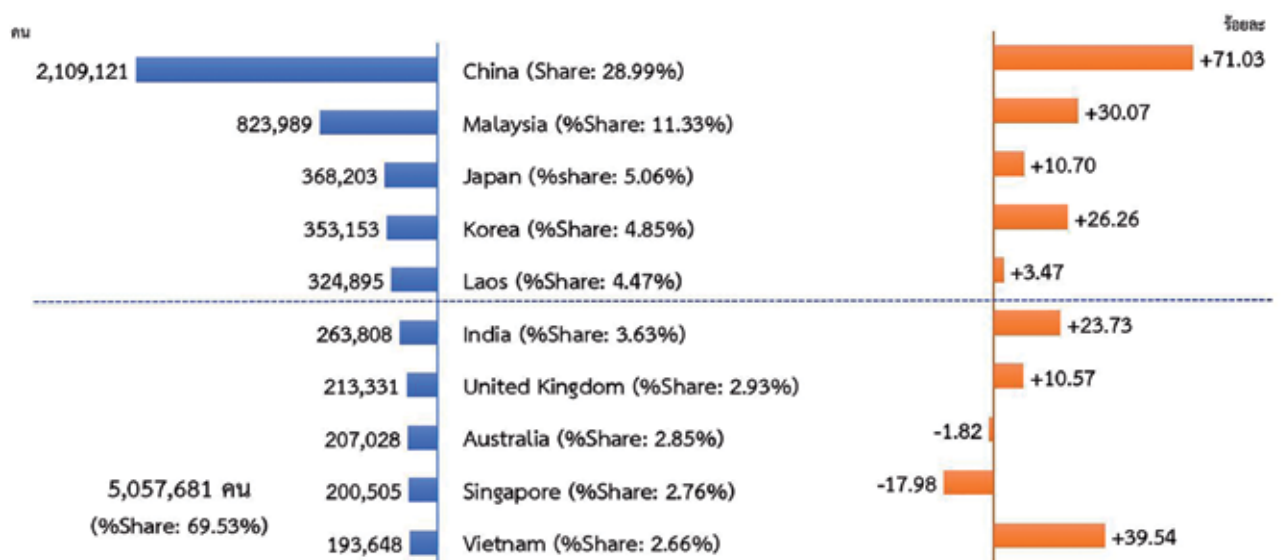
จำนวนนักท่องเที่ยวไตรมาสที่ 3/2558

ในไตรมาสที่ 3/2558 มีนักท่องเที่ยวจำนวน 7,274,428 คน (แผนภาพที่ 1) ส่วนใหญ่เป็นนักท่องเที่ยวจากภูมิภาคเอเชียตะวันออกและยุโรป ขณะที่นักท่องเที่ยวจากภูมิภาคอื่นๆ มีสัดส่วนเฉลี่ยภูมิภาคละประมาณร้อยละ 3 เท่านั้น โดยนักท่องเที่ยวที่เดินทางมากที่สุดในอันดับแรก ได้แก่ จีน มาเลเซีย และญี่ปุ่น (แผนภาพที่ 2) สำหรับรายได้ด้านการท่องเที่ยวมีมูลค่า 357,050.76 ล้านบาท (แผนภาพที่ 1) ส่วนใหญ่เป็นรายได้จากนักท่องเที่ยวภูมิภาคเอเชียตะวันออกและยุโรปขณะที่นักท่องเที่ยวจากภูมิภาคอื่นๆ สร้างรายได้เฉลี่ยภูมิภาคละประมาณร้อยละ 4 และนักท่องเที่ยวที่สร้างรายได้สูงสุด 3 อันดับแรก ได้แก่ จีน มาเลเซีย และออสเตรเลีย (แผนภาพที่ 3)

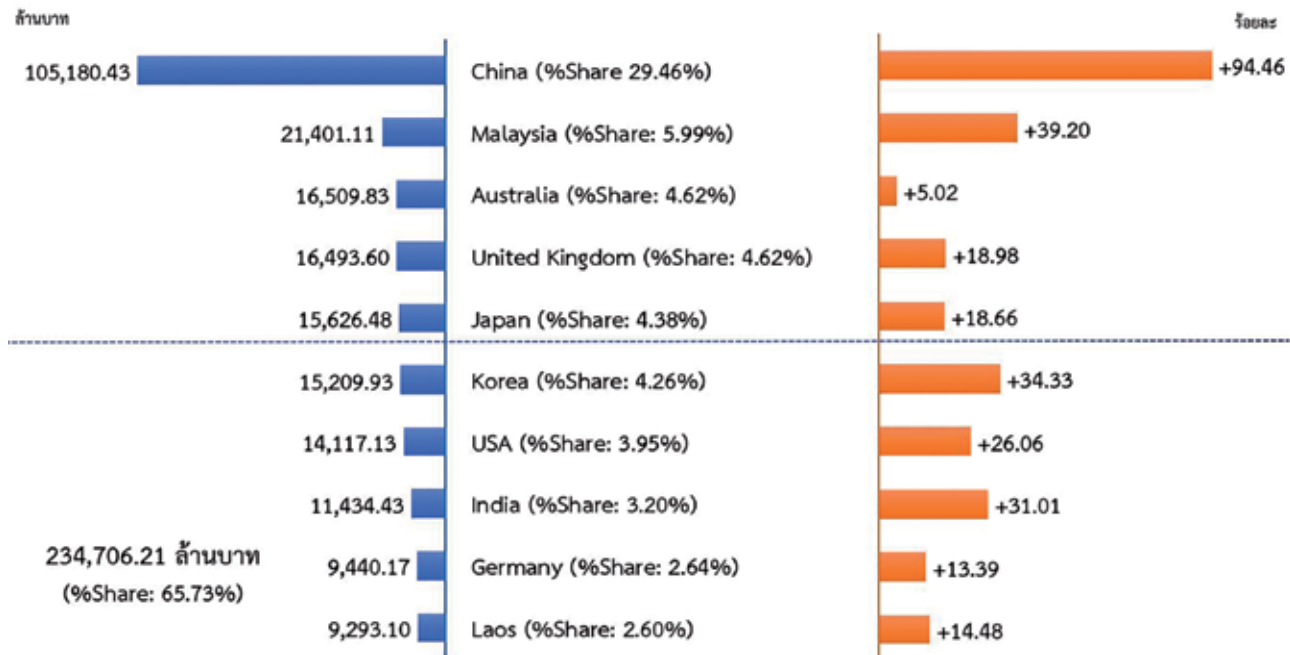
แผนภาพที่ 1 แนวโน้มจำนวนและรายได้จากการท่องเที่ยว



แผนภาพที่ 2 นักท่องเที่ยวที่มีจำนวนมากที่สุด 10 อันดับแรก ไตรมาสที่ 3 ปี 2558P



แผนภาพที่ 3 นักท่องเที่ยวที่สร้างรายได้มากที่สุด 10 อันดับแรก ไตรมาสที่ 3 ปี 2558



หมายเหตุ : P ข้อมูลเบื้องต้น
ที่มา : กรมการท่องเที่ยว

รายได้ขยายตัวร้อยละ 31.25 โดยภูมิภาคยุโรปปรับตัวดีขึ้น

การฟื้นตัวของนักท่องเที่ยวในปีก่อนหน้ามีอิทธิพลต่อการเติบโตของรายได้ในปี การชุมนุมในปีที่ผ่านมาส่งผลกระทบต่อนักท่องเที่ยวภูมิภาคยุโรปมากกว่าเอเชียตะวันออก

รายได้จากการท่องเที่ยว

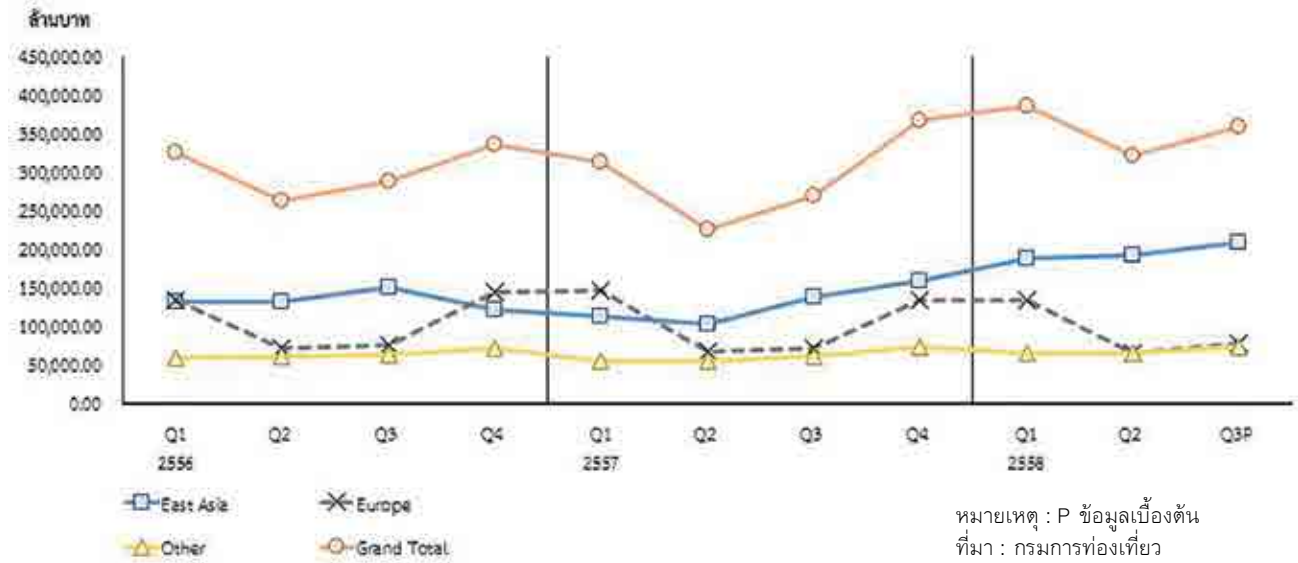
ไตรมาสที่ 3/2558 มีรายได้จากการท่องเที่ยว 357,050.76 ล้านบาท (แผนภาพที่ 4) ขยายตัวร้อยละ 33.06 จากร้อยละ 42.49 ในไตรมาสที่แล้ว (แผนภาพที่ 5) โดยภูมิภาคเอเชียตะวันออกปรับตัวลดลง ขณะที่ภูมิภาคยุโรป และภูมิภาคอื่นๆ ปรับตัวดีขึ้น นอกจากนี้ยังพบว่าจำนวนนักท่องเที่ยวและวันหยุดนักท่องเที่ยวมีอิทธิพลต่อรายได้มากกว่าค่าใช้จ่ายเฉลี่ย (แผนภาพที่ 6)

ภูมิภาคเอเชียตะวันออก สร้างรายได้ 207,865.26 ล้านบาท (แผนภาพที่ 4) ขยายตัวร้อยละ 50.54 ปรับตัวลดลงจากที่ขยายตัวร้อยละ 85.89 ในไตรมาสที่แล้ว (แผนภาพที่ 5) จากการลดลงในเกือบทุกตลาด โดยเฉพาะตลาดหลัก เช่น จีน มาเลเซีย เกาหลี เป็นต้น โดยเป็นผลจาก 2 ปัจจัย คือ การฟื้นตัวของภาคการท่องเที่ยวในช่วงเวลาเดียวกันของปีก่อนจากที่หดตัวกว่าร้อยละ 12 ในช่วงครึ่งแรกของปี 2557 ทำให้อัตราการขยายตัวของรายได้ของไตรมาสนี้ต่ำกว่าไตรมาสก่อนหน้า นอกจากนี้ยังได้รับผลกระทบจากเหตุระเบิดบริเวณแยกราชประสงค์ในเดือนสิงหาคมที่ส่งผลให้นักท่องเที่ยวเดือนกันยายนชะลอตัวลง

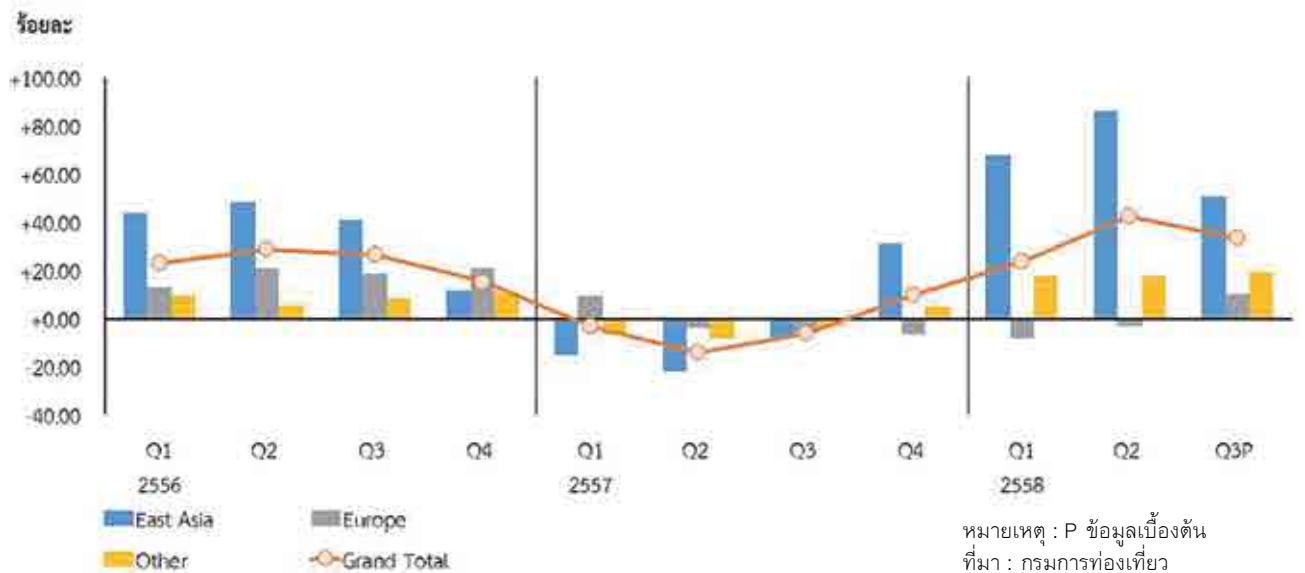
ภูมิภาคยุโรป สร้างรายได้ 76,960.74 ล้านบาท (แผนภาพที่ 4) ขยายตัวร้อยละ 10.21 ปรับตัวดีขึ้นจากไตรมาสที่แล้ว (แผนภาพที่ 5) โดยปรับตัวดีขึ้นในเกือบทุกตลาด โดยเฉพาะ ฝรั่งเศส เยอรมนี และอังกฤษ เป็นต้น ยกเว้นรัสเซียที่ยังคงหดตัวต่อเนื่องจากไตรมาสที่แล้ว จากปัญหาเศรษฐกิจภายในประเทศ

ภูมิภาคอื่นๆ สร้างรายได้ 72,224.76 ล้านบาท (แผนภาพที่ 4) ขยายตัวร้อยละ 19.50 ดีขึ้นเล็กน้อยจากไตรมาสที่แล้ว (แผนภาพที่ 5) จากการปรับตัวดีขึ้นของภูมิภาคอเมริกา ขณะที่ภูมิภาคอื่นๆ เช่น เอเชียใต้และโอเชียเนีย ปรับตัวลดลงจากทั้งระดับการใช้จ่ายที่ลดลงและวันหยุดนักท่องเที่ยวที่ปรับตัวลดลง นอกจากนี้ความสนใจต่อแหล่งท่องเที่ยวอื่น เช่น ญี่ปุ่น และเกาะบาห์ลีเป็นผลให้นักท่องเที่ยวออสเตรเลียลดลง

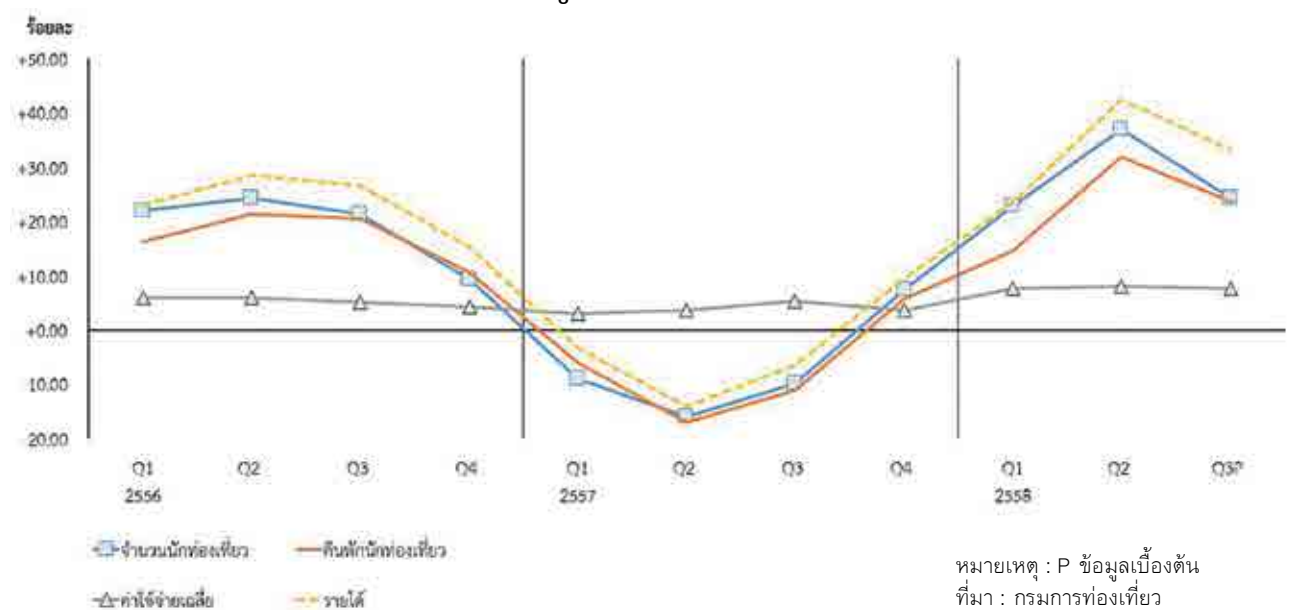
แผนภาพที่ 4 รายได้จากนักท่องเที่ยว



แผนภาพที่ 5 อัตราการเปลี่ยนแปลงของรายได้จากนักท่องเที่ยว



แผนภาพที่ 6 อัตราการเปลี่ยนแปลงของข้อมูลด้านการท่องเที่ยวที่สำคัญ



จำนวนนักท่องเที่ยว

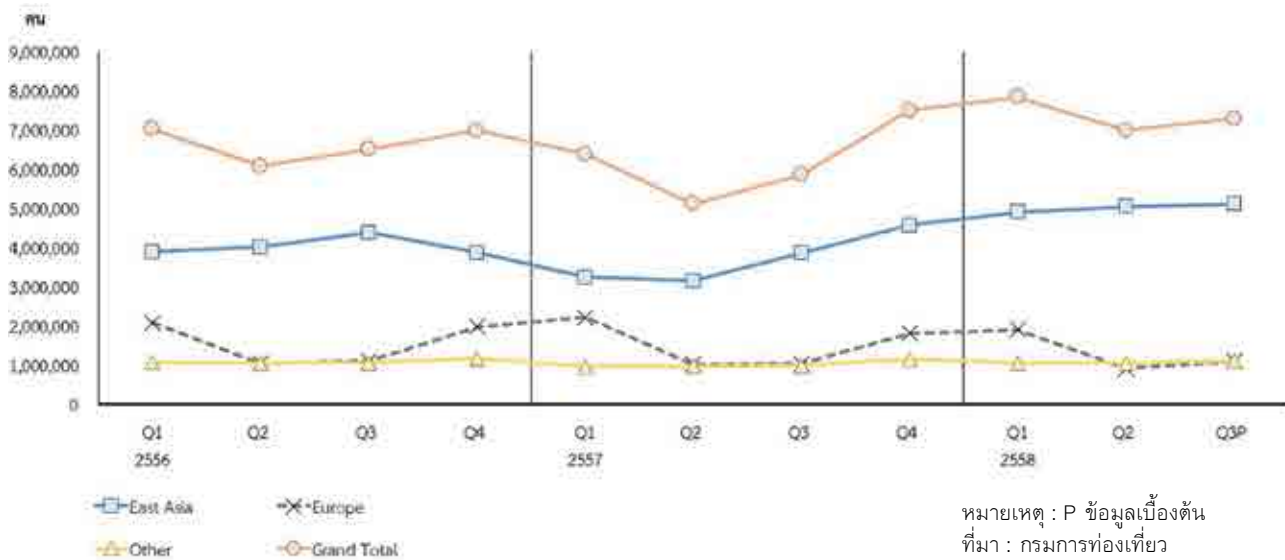
ไตรมาสที่ 3 / 2558 นักท่องเที่ยวมีจำนวน 7,274,428 คน ขยายตัวร้อยละ 24.34 ลดลงจากที่ขยายตัวร้อยละ 36.92 ในไตรมาสที่แล้ว (แผนภาพที่ 7 และ 8) ตามทิศทางของนักท่องเที่ยวภูมิภาคเอเชียตะวันออก ซึ่งได้รับอิทธิพลจากเหตุการณ์ในปีก่อนหน้าและเหตุระเบิดบริเวณแยกราชประสงค์ในเดือนสิงหาคมที่ผ่านมา

ภูมิภาคเอเชียตะวันออก มีจำนวน 5,096,900 คน (แผนภาพที่ 7) ขยายตัวร้อยละ 32.34 จากที่ขยายตัวร้อยละ 60.50 ในไตรมาสที่แล้ว (แผนภาพที่ 8) จากการลดลงของนักท่องเที่ยวเกือบทุกประเทศจากเหตุระเบิดบริเวณแยกราชประสงค์ โดยเฉพาะจีน และฮ่องกงที่ได้รับผลกระทบรุนแรง นอกจากนี้ ยังเป็นผลจากการฟื้นตัวของภาคการท่องเที่ยวในช่วงเวลาเดียวกันของปีก่อนหน้า

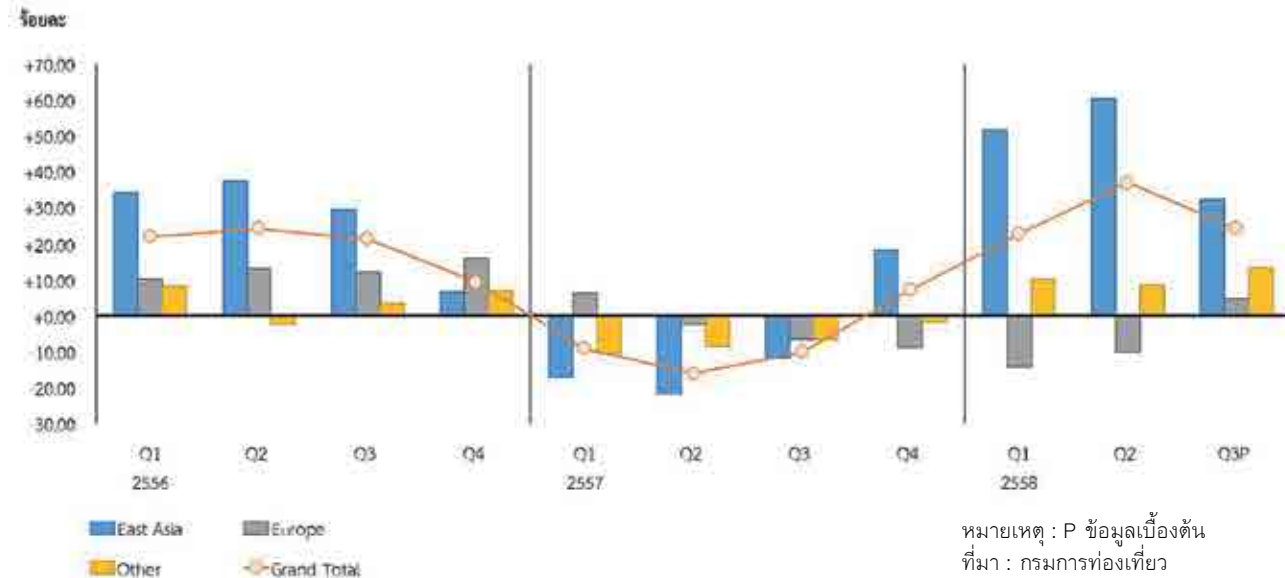
ภูมิภาคยุโรป มีจำนวน 1,071,722 คน (แผนภาพที่ 7) ขยายตัวร้อยละ 4.71 ปรับตัวดีขึ้นจากเดิมที่หดตัวร้อยละ 9.83 ในไตรมาสที่แล้ว (แผนภาพที่ 8) จากการเพิ่มขึ้นของนักท่องเที่ยวเกือบทุกตลาด โดยเฉพาะฝรั่งเศส เยอรมนี และอังกฤษ ซึ่งเป็นผลจาก 2 ปัจจัย คือ การหดตัวของนักท่องเที่ยวในช่วงเวลาเดียวกันของปีก่อนหน้า และความเชื่อมั่นที่เพิ่มขึ้นของนักท่องเที่ยว ขณะที่รัสเซียยังคงหดตัวต่อเนื่อง

ภูมิภาคอื่นๆ มีจำนวน 1,105,806 คน (แผนภาพที่ 7) ขยายตัวร้อยละ 13.35 จากร้อยละ 8.54 ในไตรมาสที่แล้ว (แผนภาพที่ 8) จากความเชื่อมั่นที่เพิ่มขึ้นของนักท่องเที่ยว โดยเฉพาะภูมิภาคตะวันออกกลางที่ขยายตัวสูงในช่วงวันอิติดีลพิตรี

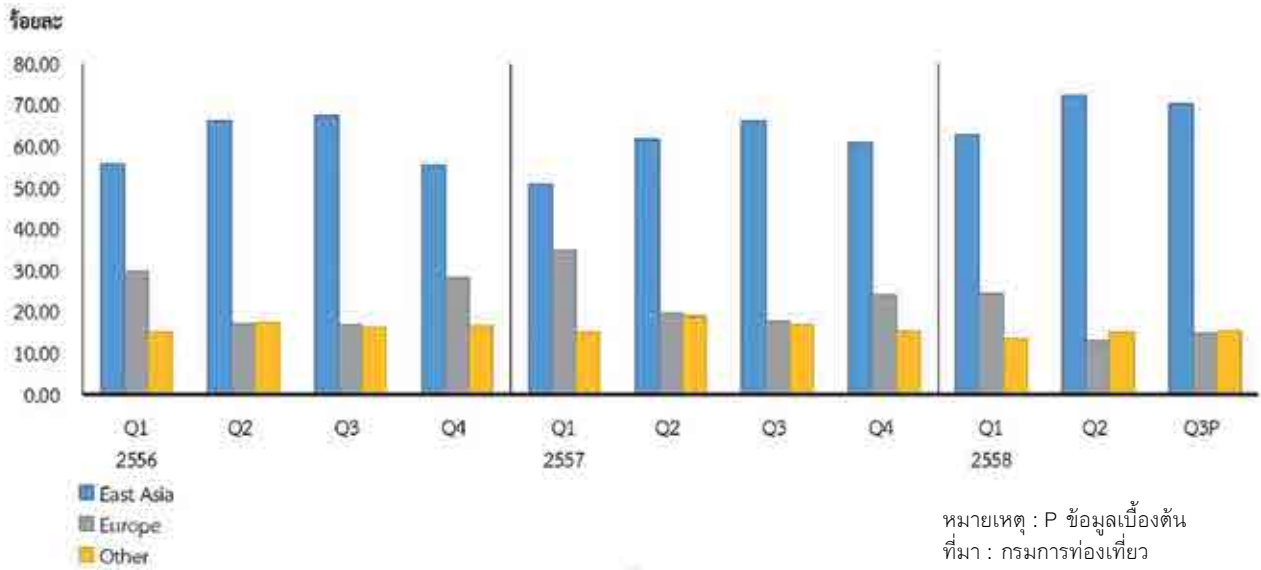
แผนภาพที่ 7 จำนวนนักท่องเที่ยว



แผนภาพที่ 8 อัตราการเปลี่ยนแปลงของจำนวนนักท่องเที่ยว



แผนภาพที่ 9 สัดส่วนจำนวนนักท่องเที่ยว



เหตุระเบิดบริเวณแยกราชประสงค์มีผลให้นักท่องเที่ยวไตรมาสที่ 3 ขยายตัวลดลงจากไตรมาสก่อนหน้า

นักท่องเที่ยวส่วนใหญ่มาจากภูมิภาคเอเชียตะวันออกและยุโรป ผลกระทบจากการหดตัวในปีที่ผ่านมาเป็นปัจจัยหนึ่งที่ทำให้นักท่องเที่ยวเติบโตสูง

ผลกระทบจากเหตุระเบิดบริเวณแยกราชประสงค์ ภายหลังเหตุระเบิดบริเวณแยกราชประสงค์ (17 ส.ค. 58) มีผลทำให้จำนวนนักท่องเที่ยวเฉลี่ยรายวันลดลงถึงร้อยละ 33 ในเดือนถัดไป และมีผลให้ในไตรมาสที่ 3 / 2558 นักท่องเที่ยวขยายตัวร้อยละ 24.34 โดยขยายตัวลดลงจากร้อยละ 36.92 ในไตรมาสก่อนหน้า (แผนภาพที่ 8) จากการชะลอตัวของนักท่องเที่ยวเอเชียตะวันออกเป็นหลัก ซึ่งเป็นกลุ่มที่ตื่นตระหนกต่อเหตุการณ์ต่างๆ ได้ง่าย โดยในช่วงเวลาเดือนสิงหาคม - กันยายนประเทศในภูมิภาคเอเชียตะวันออก 9 ประเทศออกคำแนะนำการเดินทาง (Travel Advisory) เกี่ยวกับเหตุการณ์ ดังกล่าวในประเทศไทย และในจำนวนนี้มี 2 ประเทศคือ ไต้หวัน และฮ่องกง ห้ามการเดินทางมาประเทศไทย และเป็นเหตุให้นักท่องเที่ยวของทั้ง 2 ประเทศขาดเดินทางในเดือนกันยายน ประกอบกับประเทศในภูมิภาคเอเชียตะวันออกมีระยะทางไม่ไกลจากประเทศไทย สามารถเดินทางมาท่องเที่ยวประเทศไทยได้ง่ายค่าใช้จ่ายในการเดินทางและท่องเที่ยวไม่สูง และหลายประเทศได้ รับผิดชอบพิเศษในการตรวจลงตราหนังสือเดินทาง จึงทำให้นักท่องเที่ยวเอเชียตะวันออกมีโอกาสในการเลื่อน/ยกเลิกการเดินทางสูงเมื่อเกิดเหตุการณ์ต่างๆ ดังนั้นแม้ว่านักท่องเที่ยวจีนในเดือนกันยายนจะยังคงขยายตัวเมื่อเปรียบเทียบกับช่วงเดียวกันของปีที่แล้ว แต่ขยายตัวเพียงร้อยละ 25.50 ต่ำกว่าเดือนสิงหาคมที่ขยายตัวร้อยละ 78.04

นักท่องเที่ยวส่วนใหญ่มาจากภูมิภาคเอเชียตะวันออกและยุโรป ในไตรมาสที่ 3 / 2558 มีนักท่องเที่ยวจำนวน 7,274,428 คน (แผนภาพที่ 7) เป็นนักท่องเที่ยวจากภูมิภาคเอเชียตะวันออกและยุโรป สูงสุด 2 อันดับแรก เท่ากับร้อยละ 70.07 และ 14.73 (แผนภาพที่ 8) ของนักท่องเที่ยวทั้งหมด ขณะที่นักท่องเที่ยวจากภูมิภาคอื่นๆ มีสัดส่วนเฉลี่ยประมาณร้อยละ 3 เท่านั้น

นักท่องเที่ยวขยายตัวสูงสุดในไตรมาสที่ 2 จากการเติบโตของนักท่องเที่ยวจีน และผลกระทบจากสถานการณ์ในปีก่อนหน้านับตั้งแต่ไตรมาสที่ 1 เป็นต้นมา นักท่องเที่ยวเติบโตอย่างต่อเนื่อง โดยขยายตัวสูงสุดในไตรมาสที่ 2 ร้อยละ 36.92 ซึ่งเป็นผลจากหลายปัจจัยทั้งจากการเติบโตในอัตราที่สูงของนักท่องเที่ยวตลาดหลัก เช่น จีน และมาเลเซีย รวมถึงผลจากสถานการณ์การเมืองของไทยในช่วงครึ่งแรกของปี 2557 ที่ส่งผลกระทบต่อภาคการท่องเที่ยวชะลอตัวเป็นเหตุให้ฐานจำนวนนักท่องเที่ยวต่ำกว่าปกติ



ความเสี่ยงจากการกระจุกตัวของนักท่องเที่ยว

ที่ผ่านมามากกว่าร้อยละ 80 ของนักท่องเที่ยวของไทยเป็นนักท่องเที่ยวภูมิภาคเอเชียตะวันออก และยุโรป มาโดยตลอด โดยเฉพาะนักท่องเที่ยวภูมิภาคเอเชียตะวันออกที่มีสัดส่วนสูงถึง 3 ใน 5 ของจำนวนนักท่องเที่ยวทั้งหมด นักท่องเที่ยวกลุ่มนี้มีความอ่อนไหวต่อเหตุการณ์ต่างๆ โดยจำนวนจะลดลงอย่างรุนแรงเมื่อเกิดเหตุการณ์ที่กระทบกับการท่องเที่ยว และจะฟื้นตัวอย่างรวดเร็วเมื่อเหตุการณ์สิ้นสุดจึงทำให้จำนวนนักท่องเที่ยวของไทยจะผันผวนและรุนแรงเมื่อเกิดเหตุการณ์ต่างๆ เช่นเมื่อเกิดสถานการณ์ชุมนุมในประเทศเข้าสู่ช่วงวิกฤตนักท่องเที่ยว ภูมิภาคยุโรปหดตัวเพียงร้อยละ 2.33 ขณะที่นักท่องเที่ยวจากเอเชียตะวันออกหดตัวกว่าร้อยละ 21.43 เป็นเหตุให้นักท่องเที่ยวโดยรวมของไทยหดตัวสูงถึงร้อยละ 15.94 แต่ในอีกด้านหนึ่งเมื่อนักท่องเที่ยวภูมิภาคยุโรปหดตัวเนื่องจาก

ปัญหาเศรษฐกิจในภูมิภาค การเติบโตอย่างก้าวกระโดดของนักท่องเที่ยวจีนและมาเลเซียได้ช่วยบรรเทาผลกระทบและขับเคลื่อนภาคการท่องเที่ยวไทย และส่งผลให้การท่องเที่ยวฟื้นตัวและเติบโตต่อเนื่อง

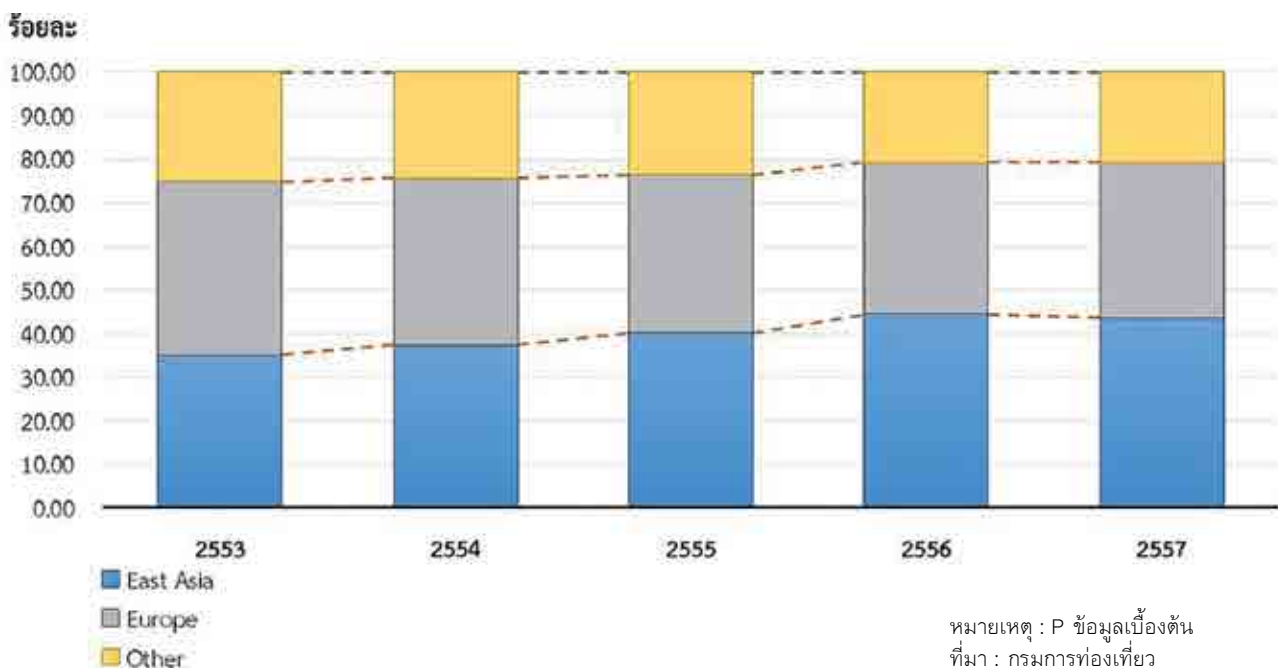
นอกจากนี้ ในมิติของการสร้างรายได้เริ่มปรากฏสถานการณ์ที่คล้ายคลึงกัน นั่นคือ รายได้ส่วนใหญ่มาจากนักท่องเที่ยวภูมิภาคเอเชียตะวันออก และยุโรป จากเดิมที่มีสัดส่วนร้อยละ 74 ในปี 2553 เพิ่มขึ้นเป็นร้อยละ 78 ในปี 2557 และที่น่าสนใจคือ รายได้ของนักท่องเที่ยวภูมิภาคยุโรปจากเดิมที่มีสัดส่วนรายได้เท่ากับร้อยละ 39 ในปี 2553 แต่ลดลงเหลือร้อยละ 35 ในปี 2557 ขณะที่นักท่องเที่ยวภูมิภาคเอเชียตะวันออกมีสัดส่วนรายได้เพิ่มขึ้นจากร้อยละ 35 ในปี 2553 เป็นร้อยละ 43 ในปี 2557 (แผนภาพที่ 10)

สถานการณ์ดังกล่าวแสดงให้เห็นว่า ภาคการท่องเที่ยวไทยในปัจจุบันขับเคลื่อนด้วยนักท่องเที่ยวภูมิภาคเอเชียตะวันออกเป็นหลักทั้งในด้านจำนวนและรายได้ และแนวโน้มการพึ่งพานักท่องเที่ยวภูมิภาคเอเชียตะวันออกเพิ่มมากขึ้น โดยเฉพาะนักท่องเที่ยวจากจีนซึ่งมีสัดส่วนสูงถึงร้อยละ 29.46 หรือเกือบ 1 ใน 3 ของนักท่องเที่ยวต่างชาติที่มาประเทศไทย ทำให้ภาคการท่องเที่ยวมีความเสี่ยงต่อความผันผวนของจำนวนนักท่องเที่ยวจากภูมิภาคนี้ หากเกิดเหตุการณ์ที่กระทบต่อความเชื่อมั่นของนักท่องเที่ยว

ความเสี่ยงจากการกระจุกตัวของนักท่องเที่ยวเพิ่มขึ้น

นักท่องเที่ยวภูมิภาคเอเชียตะวันออกอ่อนไหวง่าย และฟื้นตัวเร็ว

แผนภาพที่ 10 สัดส่วนรายได้จากการท่องเที่ยว

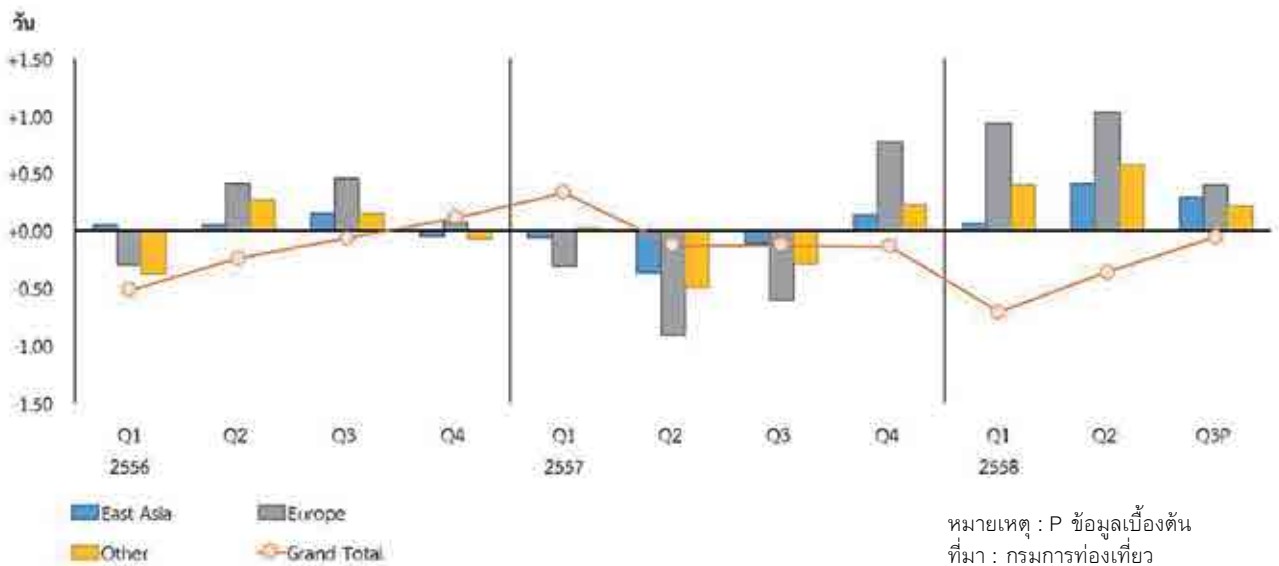


วันหยุดเฉลี่ย

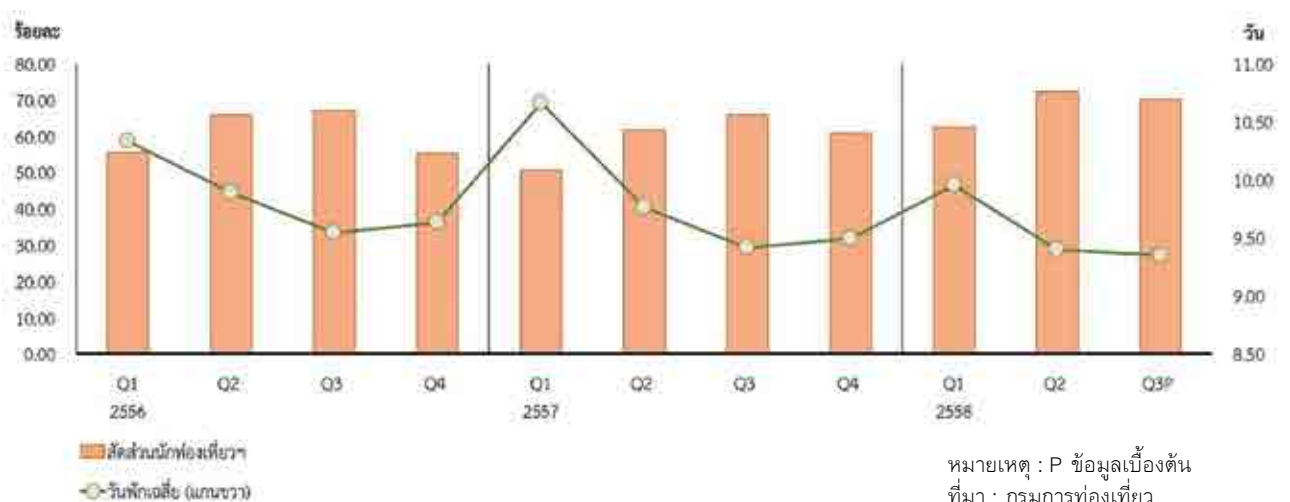
วันหยุดเฉลี่ยลดลง 0.06 วัน (แผนภาพที่ 11) สถานการณ์วันหยุดเฉลี่ยปรับตัวดีขึ้นจากไตรมาสที่แล้ว ทั้งนี้แม้ว่าวันหยุดเฉลี่ยของนักท่องเที่ยวในทุกภูมิภาคจะเพิ่มขึ้น แต่ผลจากการเติบโตของนักท่องเที่ยวภูมิภาคเอเชียตะวันออก ส่งผลให้วันหยุดเฉลี่ยโดยรวมของประเทศมีแนวโน้มลดลง และมีความผันผวน เนื่องจากนักท่องเที่ยวกลุ่มนี้มีวันหยุดเฉลี่ยประมาณ 7 วัน ขณะที่นักท่องเที่ยวยุโรปพักนานกว่าถึง 17 วัน เมื่อสัดส่วนนักท่องเที่ยวภูมิภาคเอเชียตะวันออกเพิ่มขึ้นจึงทำให้วันหยุดเฉลี่ยโดยรวมลดลง (แผนภาพที่ 12) ประกอบกับนักท่องเที่ยวของไทยกลุ่มนี้มีความอ่อนไหวต่อเหตุการณ์ต่างๆ จึงทำให้วันหยุดในรอบปีที่ผ่านมามีความผันผวน



แผนภาพที่ 11 การเปลี่ยนแปลงของวันหยุดเฉลี่ย



แผนภาพที่ 12 สัดส่วนนักท่องเที่ยวภูมิภาคเอเชียตะวันออก และวันหยุดเฉลี่ย



ค่าใช้จ่ายเฉลี่ย

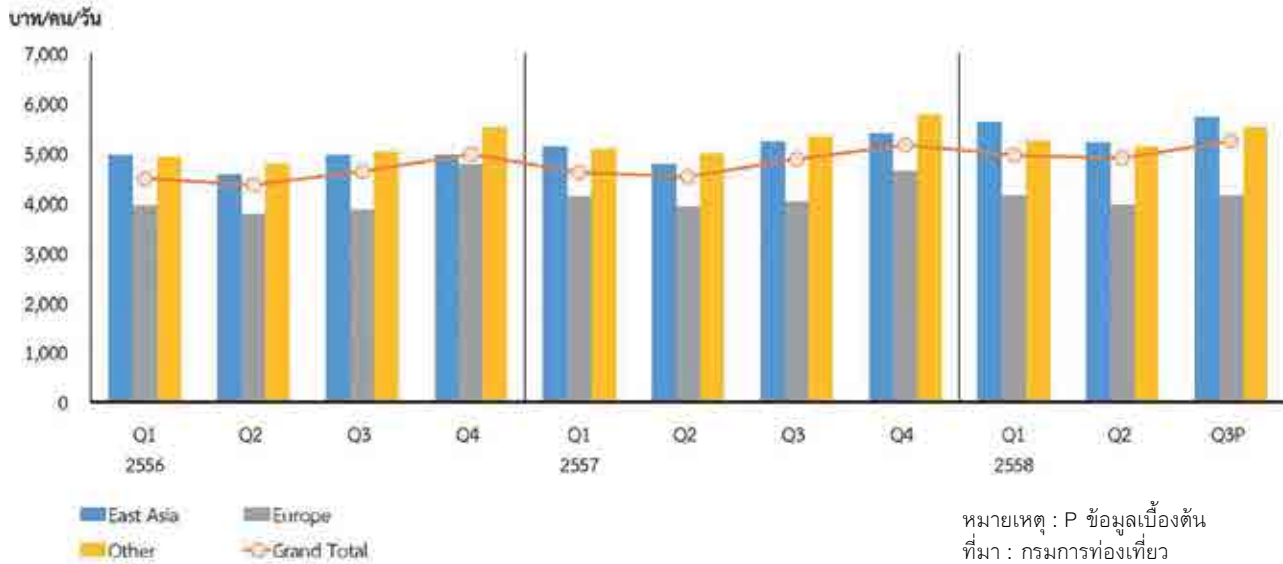
ไตรมาสที่ 3 / 2558 มีค่าใช้จ่ายเฉลี่ยคนละ 5,247.15 บาท / วัน (แผนภาพที่ 13) ขยายตัวร้อยละ 7.65 ต่ำกว่าไตรมาสก่อนหน้าที่ขยายตัวร้อยละ 8.05 (แผนภาพที่ 14) ตามการใช้จ่ายนักท่องเที่ยวภูมิภาคเอเชียตะวันออก และภูมิภาคอื่นๆ ยกเว้นยุโรปที่ค่าใช้จ่ายเฉลี่ยมีแนวโน้มปรับตัวดีขึ้น

ภูมิภาคเอเชียตะวันออก มีค่าใช้จ่ายเฉลี่ย ของนักท่องเที่ยวคนละ 5,714.36 บาท/วัน (แผนภาพที่ 13) ขยายตัวร้อยละ 9.18 ต่ำกว่าไตรมาสก่อนหน้าที่ขยายตัวร้อยละ 9.27 (แผนภาพที่ 14) เป็นผลมาจากตามการใช้จ่ายที่ลดลงของนักท่องเที่ยวที่ไม่ใช่ตลาดหลัก เช่น ลาว สิงคโปร์ ฮองกง เกาหลีใต้ ฮ่องกง ในขณะที่นักท่องเที่ยวตลาดหลัก เช่น จีน มาเลเซีย ญี่ปุ่น การใช้จ่ายปรับตัวดีขึ้นเล็กน้อย

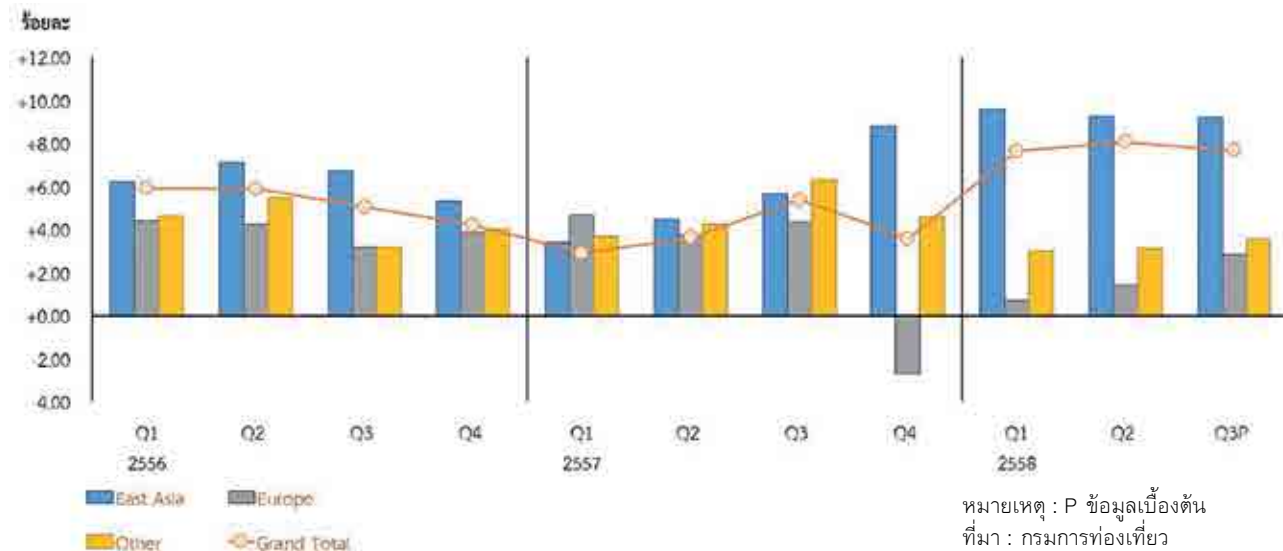
ภูมิภาคยุโรป มีค่าใช้จ่ายเฉลี่ยคนละ 4,138.82 บาท/วัน (แผนภาพที่ 13) ขยายตัวร้อยละ 2.83 สูงกว่าไตรมาสก่อนหน้าที่ขยายตัวร้อยละ 1.40 (แผนภาพที่ 14) ตามการใช้จ่ายที่เพิ่มขึ้นของนักท่องเที่ยวเกือบทุกตลาด

ภูมิภาคอื่นๆ มีค่าใช้จ่ายเฉลี่ยคนละ 5,523.54 บาท / วัน (แผนภาพที่ 13) ขยายตัวร้อยละ 3.53 สูงกว่าไตรมาสก่อนหน้าที่ขยายตัวร้อยละ 3.10 (แผนภาพที่ 14) ตามการใช้จ่ายที่ปรับตัวเพิ่มขึ้นของนักท่องเที่ยวในเกือบทุกภูมิภาค เช่น อเมริกา เอเชียใต้ และ โอเชียเนีย ยกเว้นตะวันออกกลาง

แผนภาพที่ 13 ค่าใช้จ่ายเฉลี่ยของนักท่องเที่ยว



แผนภาพที่ 14 อัตราการเปลี่ยนแปลงของค่าใช้จ่ายเฉลี่ย





ข้อเสนอแนะ

จากสถานการณ์ท่องเที่ยวในไตรมาสที่ 3 ซึ่งพบว่าการกระจุยตัวของนักท่องเที่ยวจากภูมิภาคเอเชียตะวันออก โดยเฉพาะจากประเทศจีน สูงถึงเกือบ 1 ใน 3 ของนักท่องเที่ยวต่างชาติทั้งหมดของประเทศไทย และในขณะที่นักท่องเที่ยวจากภูมิภาคนี้ซึ่งรวมถึงจีนมีความอ่อนไหวต่อสถานการณ์ต่างๆ ทั้งภายในประเทศไทย ระหว่างประเทศ และแม้แต่ภายในประเทศของนักท่องเที่ยวต่างชาติเหล่านี้

ดังนั้นเพื่อสร้างเสถียรภาพให้กับอุตสาหกรรมท่องเที่ยว กระทรวงการท่องเที่ยวและกีฬาจำเป็นต้องมีมาตรการดูแลตลาดหลักเหล่านี้นี้เป็นพิเศษ รวมทั้งติดตามดูแลนักท่องเที่ยวจากประเทศเหล่านี้เป็นการเฉพาะ เพื่อให้การเดินทางท่องเที่ยวเป็นไปด้วยความเรียบร้อย และเกิดความพึงพอใจสูงสุดตลอดจนสร้างช่องทางการสื่อสารที่สามารถสื่อสารกับนักท่องเที่ยวเหล่านี้ได้อย่างมีประสิทธิภาพ หากมีเหตุการณ์เกิดขึ้นเพื่อลดผลกระทบให้มากที่สุด



จำนวนนักท่องเที่ยวต่างชาติ และอัตราการเปลี่ยนแปลง (Y-o-Y)

(หน่วย : คน)

Country of Residence	2556		2557		2558P		2559P					
	Q1	Q2	Q3	Q4	Q1	Q2	Q3	Q4				
East Asia	16,097,468	14,767,849	3,886,450	3,994,306	4,363,811	3,852,901	3,138,149	3,851,322	4,551,796	4,892,480	5,036,626	5,096,900
Europe	6,155,582	6,028,171	2,069,802	1,026,192	1,092,721	1,966,867	1,002,241	1,023,541	1,797,662	1,895,093	903,767	1,071,722
Other	4,293,675	4,013,663	1,051,652	1,043,107	1,043,644	1,155,272	956,611	975,565	1,136,916	1,041,580	1,038,322	1,105,806
Grand Total	26,546,725	24,809,683	7,007,904	6,063,605	6,500,176	6,975,040	5,097,001	5,850,428	7,486,374	7,829,153	6,978,715	7,274,428

(หน่วย : ร้อยละ)

Country of Residence	2556		2557		2558P		2559P				
	Q1	Q2	Q3	Q4	Q1	Q2	Q3	Q4			
East Asia	+26.01	-8.26	+34.30	+37.51	+29.44	+6.87	-21.43	+18.14	+51.63	+60.50	+32.34
Europe	+12.85	-2.07	+10.32	+13.17	+12.04	+15.96	-2.33	-6.33	-14.04	-9.83	+4.71
Other	+4.10	-6.52	+8.26	-2.18	+3.56	+7.09	-8.29	-6.52	+10.27	+8.54	+13.35
Grand Total	+18.76	-6.54	+22.06	+24.31	+21.40	+9.32	-15.94	-10.00	+22.79	+36.92	+24.34

หมายเหตุ : ข้อมูลจำแนกตามประเทศที่นักท่องเที่ยว : กรมการท่องเที่ยว

จำนวนวันพักเฉลี่ยของนักท่องเที่ยวต่างชาติ และการเปลี่ยนแปลง (Y-o-Y)

(หน่วย : วัน)

Country of Residence	2556	2557	2556			2557			2558P				
			Q1	Q2	Q3	Q4	Q1	Q2	Q3	Q4	Q1	Q2	Q3
East Asia	6.84	6.71	6.84	7.21	6.96	6.32	6.78	6.84	6.85	6.46	6.84	7.25	7.14
Europe	16.52	16.40	16.38	18.10	17.56	15.28	16.07	17.19	16.95	16.05	17.00	18.22	17.35
Other	11.56	11.43	11.30	12.05	11.90	11.04	11.33	11.55	11.61	11.26	11.73	12.12	11.82
Grand Total	9.85	9.83	10.33	9.89	9.54	9.63	10.66	9.76	9.41	9.49	9.95	9.40	9.35

(หน่วย : วัน)

Country of Residence	2556	2557	2556			2557			2558P				
			Q1	Q2	Q3	Q4	Q1	Q2	Q3	Q4	Q1	Q2	Q3
East Asia	+0.08	-0.13	+0.05	+0.05	+0.15	-0.05	-0.06	-0.37	-0.11	+0.14	+0.06	+0.41	+0.29
Europe	+0.05	-0.12	-0.30	+0.41	+0.45	+0.07	-0.31	-0.91	-0.61	+0.77	+0.93	+1.03	+0.40
Other	-0.01	-0.13	-0.38	+0.27	+0.15	-0.07	+0.03	-0.50	-0.29	+0.22	+0.40	+0.57	+0.21
Grand Total	-0.17	-0.02	-0.52	-0.24	-0.07	+0.11	+0.33	-0.13	-0.13	-0.14	-0.71	-0.36	-0.06

หมายเหตุ : ข้อมูลจำแนกตามประเทศกันที่อยู่
ที่มา : กรมการท่องเที่ยว

ค่าใช้จ่ายเฉลี่ยของนักท่องเที่ยวต่างชาติ และอัตราการเปลี่ยนแปลง (Y-o-Y)

(หน่วย : บาท/คน/วัน)

Country of Residence	2556	2557	2556	2556	2557	2557	2558P	2558P	2558P	2558P	
	Q1	Q2	Q3	Q4	Q1	Q2	Q3	Q4	Q1	Q2	Q3
East Asia	4,858.50	5,163.34	4,962.43	4,964.61	5,129.14	4,776.64	5,233.79	5,401.74	5,619.61	5,219.54	5,714.36
Europe	4,141.21	4,221.65	3,939.09	4,774.63	4,124.38	3,911.48	4,025.02	4,644.83	4,151.82	3,966.42	4,138.82
Other	5,058.97	5,314.24	4,913.35	5,513.53	5,094.40	4,981.80	5,335.30	5,765.25	5,246.98	5,136.40	5,523.54
Grand Total	4,616.49	4,808.92	4,473.93	4,982.57	4,603.26	4,521.83	4,874.36	5,160.59	4,954.25	4,886.02	5,247.15

(หน่วย : บาท/คน/วัน)

Country of Residence	2556	2557	2556	2556	2557	2557	2558P	2558P	2558P	2558P	
	Q1	Q2	Q3	Q4	Q1	Q2	Q3	Q4	Q1	Q2	Q3
East Asia	+6.10	+6.27	+6.21	+5.29	+3.36	+4.48	+5.63	+8.80	+9.56	+9.27	+9.18
Europe	+4.15	+1.94	+4.39	+3.81	+4.70	+3.73	+4.32	-2.72	+0.67	+1.40	+2.83
Other	+4.42	+5.05	+4.63	+4.03	+3.68	+4.24	+6.33	+4.57	+3.00	+3.10	+3.53
Grand Total	+5.09	+4.17	+5.90	+4.20	+2.89	+3.59	+5.38	+3.57	+7.62	+8.05	+7.65

หมายเหตุ : ข้อมูลจำแนกตามประเทศที่อยู่ที่
ที่มา : กรมการท่องเที่ยว

รายได้จากนักท่องเที่ยวต่างชาติ และอัตราการเปลี่ยนแปลง (Y-o-Y)

(หน่วย : ล้านบาท)

Country of Residence	2556				2557				2558P			
	Q1	Q2	Q3	Q4	Q1	Q2	Q3	Q4	Q1	Q2	Q3	Q4
East Asia	534,953.37	511,647.46	131,662.06	120,890.00	112,206.37	102,529.96	138,075.42	158,835.71	188,057.53	190,594.82	207,865.26	
Europe	421,120.32	417,360.48	70,038.64	143,495.61	146,126.33	67,389.09	69,830.26	134,014.80	133,758.05	65,313.62	76,960.74	
Other	251,072.13	243,790.23	60,065.62	70,292.18	54,537.13	55,027.91	60,439.0	73,786.19	64,120.41	64,614.12	72,224.76	
Grand Total	1,207,145.82	1,172,798.17	286,825.99	334,677.79	312,869.83	224,946.96	268,344.68	366,636.70	385,935.99	320,522.56	357,050.76	

(หน่วย : ร้อยละ)

Country of Residence	2556				2557				2558P			
	Q1	Q2	Q3	Q4	Q1	Q2	Q3	Q4	Q1	Q2	Q3	Q4
East Asia	+35.28	+48.34	+41.16	+11.64	-14.94	-22.13	-8.25	+31.39	+67.60	+85.89	+50.54	
Europe	+17.90	+20.68	+18.63	+20.93	+9.42	-3.78	-5.68	-6.61	-8.46	-3.08	+10.21	
Other	+8.55	+5.50	+8.24	+10.68	-6.63	-8.39	-3.00	+4.97	+17.57	+17.42	+19.50	
Grand Total	+22.69	+28.49	+26.59	+15.23	-3.40	-14.07	-6.44	+9.55	+23.35	+42.49	+33.06	

หมายเหตุ : ข้อมูลจำแนกตามประเภทที่อยู่ที่

ที่มา : กรมการท่องเที่ยว

หมายเหตุ ข้อมูลจำนวนนักท่องเที่ยว วันพักเฉลี่ย ค่าใช้จ่ายเฉลี่ย และรายได้จากการท่องเที่ยวรายไตรมาสที่จัดทำขึ้นในรายงานฉบับนี้ เป็นข้อมูลที่จำแนกตามประเทศต้นที่อยู่ (Country of Residence) ที่ได้รับจากกรมการท่องเที่ยว ซึ่งมีความแตกต่างจากข้อมูลจำแนกประเทศตามสัญชาติ (Country of Nationality) ที่กรมการท่องเที่ยวจัดทำและเผยแพร่เป็นรายเดือน นอกจากนี้ เนื่องจากข้อมูลบางส่วนเป็นข้อมูลเบื้องต้นโดยจะแสดงด้วยตัวอักษร P หมายถึง preliminary และจะมีการปรับปรุงย้อนหลังให้มีความถูกต้องและสมบูรณ์ตามแหล่งข้อมูลล่าสุด โดยจะแสดงด้วยตัวอักษร R หมายถึง revised หรือปรับปรุง กำกับไว้ด้านหลัง



แนวโน้มสถานการณ์ท่องเที่ยว ไตรมาสที่ 4/2558 และปี 2559

จำนวนนักท่องเที่ยวต่างชาติในไตรมาสที่ 4 ปี 2558

การพยากรณ์โดยใช้แบบจำลองที่พัฒนาขึ้นเพื่อการพยากรณ์จำนวนนักท่องเที่ยวต่างชาติและเทคนิคการคำนวณค่าจากวิธี stochastic simulation รวมทั้งการวิเคราะห์ปัจจัยเชิงคุณภาพจากผู้เชี่ยวชาญด้านการท่องเที่ยวพบว่าในไตรมาสที่ 4 ปี 2558 จะมีจำนวนนักท่องเที่ยวต่างชาติประมาณ 7.7 ล้านคน และสร้างรายได้ประมาณ 382.89 พันล้านบาท และคาดว่าในปี 2558 จะมีนักท่องเที่ยวต่างชาติทั้งสิ้น 29.8 ล้านคน โดยปัจจัยที่ก่อให้เกิดการขยายตัวในไตรมาสที่ 4 ได้แก่ สถานการณ์การท่องเที่ยวของโลกในภาพรวมยังคงขยายตัวต่อเนื่อง การเข้าสู่ฤดูการท่องเที่ยว และเสถียรภาพการเมืองภายในประเทศ สำหรับปัจจัยที่มีผลด้านลบต่อการท่องเที่ยวในไตรมาสที่ 4 ได้แก่ สถานการณ์การก่อการร้ายสงครามในตะวันออกกลาง สถานการณ์ทางเศรษฐกิจในประเทศจีน





จำนวนนักท่องเที่ยวต่างชาติในปี 2559

จากการพยากรณ์โดยใช้แบบจำลองในการพยากรณ์จำนวนนักท่องเที่ยวต่างชาติ และเทคนิคการคำนวณค่าจากวิธี stochastic simulation รวมทั้งการวิเคราะห์ปัจจัยเชิงคุณภาพจากผู้เชี่ยวชาญด้านการท่องเที่ยว คาดว่าในปี 2559 จะมีจำนวนนักท่องเที่ยวต่างชาติประมาณ 32 ล้านคน ขยายตัวจากปี 2558 ประมาณร้อยละ 8 โดยปัจจัยที่ส่งเสริมการขยายตัว ได้แก่ สถานการณ์การท่องเที่ยวของโลกในปี 2559 ที่คาดว่าจะยังคงขยายตัวต่อเนื่องในระดับ 3-4 % ราคาน้ำมันในตลาดโลกยังคงอยู่ในระดับต่ำ และการเมืองภายในประเทศยังคงมีเสถียรภาพ สำหรับปัจจัยที่มีผลด้านลบต่อการท่องเที่ยว ได้แก่ สถานการณ์การก่อการร้ายที่คาดว่าจะมีความรุนแรงขึ้น สงครามในตะวันออกกลางที่ยังไม่มีท่าทีว่าจะสงบลง และสถานการณ์ทางเศรษฐกิจในประเทศจีน นอกจากนี้ จากแนวโน้มการใช้จ่ายของนักท่องเที่ยวในปีที่ผ่านมา โดยเฉพาะนักท่องเที่ยวชาวจีนที่ชื่นชอบการซื้อสินค้า/บริการต่าง คาดว่า จะก่อให้เกิดรายได้ประมาณ 1.67 ล้านล้านบาท





ความสำคัญของการท่องเที่ยวต่อเศรษฐกิจของประเทศ

อุตสาหกรรมการท่องเที่ยวเติบโตในอัตราค่อนข้างสูง มูลค่าผลิตภัณฑ์มวลรวมทางตรงของการท่องเที่ยว (Tourism Direct GDP: TDGDP) ประมาณร้อยละ 5.45 เมื่อเทียบกับ GDP รวมของประเทศ สัดส่วนดังกล่าวนี้มีแนวโน้มเพิ่มขึ้นมาโดยลำดับ และก่อให้เกิดการจ้างงานในไตรมาสที่ 3 ประมาณ 4.45 ล้านคน หรือร้อยละ 11.64 ของการจ้างงานของประเทศโดยรวม และดุลการท่องเที่ยวเกินดุลถึง 284.22 ล้านบาท

มูลค่าของ Tourism Direct GDP ในไตรมาสที่ 3 ปี 2558 มีค่าเท่ากับ 180,361 ล้านบาท โดยที่ไตรมาสที่ 2 และ 1 มีมูลค่าเท่ากับ 170,629 และ 194,571 ล้านบาท ตามลำดับ เมื่อเทียบกับช่วงไตรมาสเดียวกันของปีที่แล้ว เพิ่มขึ้นร้อยละ 21.89, 27.20 และ 18.12 ตามลำดับ

เมื่อเทียบเป็นสัดส่วนต่อ GDP รวมของประเทศที่ประมวลผลโดยสำนักงานคณะกรรมการพัฒนาการเศรษฐกิจและสังคมแห่งชาติ แล้ว GDP ของการท่องเที่ยว หรือ TDGDP ในไตรมาสที่ 3 มีสัดส่วนคิดเป็นร้อยละ 5.45 ของ GDP รวมของประเทศ สำหรับ ในไตรมาสที่ 2 และ 1 ค่าของ TDGDP ของอุตสาหกรรมท่องเที่ยวมีสัดส่วนเท่ากับร้อยละ 5.20, 5.72 ของ GDP รวมของประเทศ ตามลำดับ และเมื่อรวมกับผลิตภัณฑ์มวลรวมทางอ้อมด้านการท่องเที่ยว (Tourism Indirect GDP : TIGDP) แล้ว GDP ทั้งทางตรงและทางอ้อมด้านการท่องเที่ยวของไตรมาสที่ 3, 2 และ 1 จะเท่ากับ 14.50, 13.81 และ 15.28 ตามลำดับ

จึงกล่าวได้ว่าบทบาทของอุตสาหกรรมท่องเที่ยวมีความสำคัญโดยเพิ่มขึ้นอย่างต่อเนื่อง เมื่อเทียบกับเศรษฐกิจโดยรวมของประเทศ โดยที่สาขาอุตสาหกรรมท่องเที่ยวที่มีมูลค่า GDP ในสัดส่วนที่ค่อนข้างสูงที่ได้แก่ สาขาที่พักอาศัย (Accommodation for Tourist) บริการอาหารและเครื่องดื่ม (Food and beverage servicing industry) และบริการที่เป็นเฉพาะกรณีของประเทศไทย (Country-specific tourism industries) เช่น สปา นวดแผนไทย เป็นต้น

การจ้างงานของอุตสาหกรรมการท่องเที่ยว

การจ้างงานของอุตสาหกรรมการท่องเที่ยวในไตรมาสที่ 3 ปี 2558 มีจำนวนประมาณ 4.45 ล้านคน เทียบกับระยะเดียวกันของปีที่แล้ว 4.0 ล้านคน เพิ่มขึ้นร้อยละ 6.31 และเมื่อเทียบกับจำนวนผู้มีงานทำรวมทั้งหมดในไตรมาสนี้ตามรายงานของสำนักงานสถิติแห่งชาติ ซึ่งมีจำนวน 38.33 ล้านคน การจ้างงานในอุตสาหกรรมท่องเที่ยวคิดเป็นสัดส่วนร้อยละ 11.64 เมื่อเทียบกับการจ้างงานของประเทศโดยรวม ส่วนในไตรมาสที่ 2 และ 1 อุตสาหกรรมการท่องเที่ยวมีการจ้างงานเท่ากับ 4.45 และ 4.49 ล้านคน ตามลำดับ และเมื่อเทียบกับจำนวนผู้มีงานทำรวมทั้งประเทศซึ่งเท่ากับ 37.75 และ 37.61 ล้านคน ในไตรมาสที่ 2 และ 1 ดังกล่าว ตามลำดับแล้ว สัดส่วนการจ้างงานของอุตสาหกรรมท่องเที่ยวมีค่าประมาณเท่ากับร้อยละ 11.81 และ 11.94 ตามลำดับ อุตสาหกรรมท่องเที่ยวจึงมีบทบาทที่ค่อนข้างสำคัญต่อการจ้างงานของประเทศ อย่างไรก็ตามแนวโน้มความสำคัญค่อนข้างที่จะคงที่ตลอดระยะเวลา 5 ที่ผ่านมา

ดุลการท่องเที่ยว

เมื่อนำรายได้จากการท่องเที่ยวที่ได้รับจากนักท่องเที่ยวต่างชาติที่เข้ามาเที่ยวในประเทศไทย หักลบด้วยรายจ่ายของนักท่องเที่ยวคนไทยที่ไปเที่ยวต่างประเทศ มีผลทำให้ดุลบริการท่องเที่ยวของประเทศไทย ในไตรมาสที่ 3 เกินดุลคิดเป็นมูลค่าสูงถึง 284,225 ล้านบาท ส่วนในไตรมาสที่ 2 และ 1 มีมูลค่าเกินดุลเท่ากับ 244,684 และ 309,726 ล้านบาท ตามลำดับ เมื่อเทียบกับดุลบริการทั้งหมดของประเทศตามรายงานของธนาคารแห่งประเทศไทย ในไตรมาสที่ 3, 2 และ 1 ของปีนี้มีมูลค่า 59,318, 30,531.09 และ 127,703 ล้านบาท ตามลำดับ ดุลบริการท่องเที่ยวสูงกว่าดุลบริการโดยรวมถึง 4.79, 8.01 และ 2.43 เท่า ในไตรมาสที่ 3, 2 และ 1 ดังกล่าวตามลำดับ สะท้อนให้เห็นว่าตลอดทั้งสามไตรมาสในปีนี้ ดุลบริการการท่องเที่ยวมีส่วนสำคัญค่อนข้างมากต่อการทำให้เกิดดุลบริการของประเทศมีค่าเกินดุลดังกล่าว

เครื่องชี้ภาวะเศรษฐกิจท่องเที่ยวไตรมาส 3 พ.ศ. 2558 จากบัญชีประชาชาติการท่องเที่ยว (Tourism Satellite Account)

รายการ	2556		2557		2558	
	Q1	Q2	Q1	Q2	Q1	Q3
ผลิตภัณฑ์มวลรวมด้านการท่องเที่ยว						
ผลิตภัณฑ์มวลรวมทางตรงของการท่องเที่ยว (TDGDP) (ล้านบาท)	629,194.30	630,246.58	194,570.83	170,629.27	180,361.14	180,361.14
ผลิตภัณฑ์มวลรวมทางอ้อมของการท่องเที่ยว (TIDGDP) (ล้านบาท)	1,032,553.13	1,033,236.85	325,026.00	282,103.79	299,831.95	299,831.95
ผลิตภัณฑ์มวลรวมของประเทศ (GDP) (ล้านบาท)	12,810,038.00	13,148,601.00	3,401,090.00	3,278,544.00	3,311,194.00	3,311,194.00
สัดส่วน GDP การท่องเที่ยวต่อ GDP ประเทศ						
สัดส่วน TDGDP ต่อ GDP (ร้อยละ) (GDP ทางตรงของการท่องเที่ยว)	4.87	4.79	5.72	5.20	5.45	5.45
สัดส่วน TIDGDP ต่อ GDP (ร้อยละ) (GDP ทางอ้อมของการท่องเที่ยว)	8.00	7.86	9.56	8.60	9.06	9.06
รวมสัดส่วน GDP การท่องเที่ยวทั้งทางตรงและทางอ้อมต่อ GDP ประเทศ (ร้อยละ)	12.87	12.65	15.28	13.81	14.50	14.50
การจ้างงานในอุตสาหกรรมการท่องเที่ยว						
จำนวนการจ้างงานในอุตสาหกรรมการท่องเที่ยว (คน)	3,996,683.83	4,065,590.52	4,492,223.35	4,458,590.32	4,459,767.82	4,459,767.82
จำนวนการจ้างงานรวมของประเทศ (พันคน) ส่วนงานสถิติแห่งชาติ	38,897.34	38,077.43	37,611.52	37,751.75	38,330.42	38,330.42
สัดส่วนการจ้างงานของอุตสาหกรรมท่องเที่ยวต่อการจ้างงานรวม (ร้อยละ)	10.27	10.68	11.94	11.81	11.64	11.64
ตลาดการท่องเที่ยว						
รายได้จากผู้เยี่ยมชม (visitor) ชาวต่างชาติ (ล้านบาท)	1,097,283.47	1,084,974.57	350,092.70	290,876.36	319,975.81	319,975.81
รายจ่ายของผู้เยี่ยมชมชาวไทยเดินทางไปต่างประเทศ (Outbound Visitor) (ล้านบาท)	125,229.82	146,828.46	40,366.60	46,192.38	35,731.27	35,731.27
ดุลการท่องเที่ยว (ล้านบาท)	972,053.65	938,146.11	309,726.11	244,683.99	284,244.54	284,244.54
ดุลบริการของประเทศ (ล้านบาท) (จากธนาคารแห่งประเทศไทย)	116,748.25	69,948.99	127,703.27	30,531.09	59,318.90	59,318.90

หมายเหตุ : TDGDP หมายถึง Tourism direct gross domestic products
TIDGDP หมายถึง Tourism indirect gross domestic products
ข้อมูลปี 2557 และปี 2558 เป็นข้อมูลเบื้องต้น

The United Nations Statistics Division, the Statistical Office of the European Communities, the Organization for Economic Co-operation and Development และ World Tourism Organization (WTO) ได้ร่วมกันกำหนดหลักเกณฑ์และวิธีการในการจัดทำบัญชีประชาชาติการท่องเที่ยว (Tourism Satellite Account : TSA) โดยมีรูปแบบและลักษณะที่เป็นบัญชีบริวาร (Satellite Account) มีความเชื่อมโยงและสอดคล้องกับบัญชีประชาชาติ (National Accounts) สำหรับเป็นข้อมูลเศรษฐกิจมหภาคด้านการท่องเที่ยวโดยรวม เพื่อใช้เป็นข้อมูลชี้วัดความสำคัญและบทบาทของภาคเศรษฐกิจการท่องเที่ยวของประเทศ เพื่อใช้วิเคราะห์ วัตถุประสงค์ของภาคการท่องเที่ยวที่มีต่อระบบเศรษฐกิจโดยรวม เช่น ผลกระทบของการท่องเที่ยวต่อ GDP ของประเทศ ผลกระทบต่อการเปลี่ยนแปลงของภาคการท่องเที่ยวในแต่ละสาขาการผลิต การเปลี่ยนแปลงของการจ้างงาน และผลกระทบต่อการคลังของประเทศ เช่น รายรับจากภาษี เป็นต้น และเพื่อใช้เปรียบเทียบบทบาทและความสำคัญของภาคเศรษฐกิจการท่องเที่ยวของประเทศไทยกับประเทศอื่น ๆ ที่มีการจัดทำบัญชีประชาชาติการท่องเที่ยวเช่นเดียวกัน สำหรับประเทศไทย กรมการท่องเที่ยว กระทรวงการท่องเที่ยวและกีฬา ได้จัดทำ TSA ของประเทศไทยมาตั้งแต่ปี 2556



การบริหารจัดการความเสี่ยง.. ของอุตสาหกรรมการท่องเที่ยวไทย

ความเสี่ยงของอุตสาหกรรมท่องเที่ยว Tourism Risk Management

อุตสาหกรรมท่องเที่ยวเป็นอุตสาหกรรมที่มีความสำคัญอย่างยิ่งต่อการเติบโตทางเศรษฐกิจของประเทศ โดยในปี 2557 มีนักท่องเที่ยวต่างชาติ 24.8 ล้านคน ก่อให้เกิดรายได้จากการท่องเที่ยวสูงถึง 1.17 ล้านล้านบาท และในปี 2558 คาดว่าอาจสูงถึง 29.8 ล้านคน รายได้จากการท่องเที่ยวอาจสูงถึง 1.42 ล้านล้านบาท เป็นแหล่งเงินตราต่างประเทศที่สำคัญ นอกจากนี้ยังมีการเดินทางท่องเที่ยวของคนไทยอีกปีละกว่า 130 ล้านคน-ครั้ง สร้างรายได้ปีละกว่า 7 แสนล้านบาท และในปี 2560 ภายใต้ยุทธศาสตร์การท่องเที่ยวไทย ปี 2558-2560 ตั้งเป้ารายได้จากการท่องเที่ยวสูงถึง 2.5 ล้านล้านบาท ก่อให้เกิดการจ้างงานจำนวนมากทั้งในอุตสาหกรรมท่องเที่ยวและอุตสาหกรรมต่อเนื่องอื่นๆ

อย่างไรก็ตาม อุตสาหกรรมท่องเที่ยวเป็นอุตสาหกรรมที่มีความอ่อนไหวสูง เมื่อเกิดเหตุการณ์ที่ก่อให้เกิดผลกระทบต่อนักท่องเที่ยว ก็จะส่งผลให้จำนวนนักท่องเที่ยวลดลงอย่างมากในช่วงเวลาอันสั้น ทำให้เกิดการลดลงของรายได้ของประเทศจากการท่องเที่ยว ส่งผลกระทบต่อผู้ประกอบการด้านการท่องเที่ยว และแรงงานที่ทำงานในภาคอุตสาหกรรมท่องเที่ยวเป็นอย่างมาก และนำมาซึ่งมาตรการเยียวยาช่วยเหลือนักท่องเที่ยวและผู้ประกอบการด้านการท่องเที่ยว ด้วยเงินงบประมาณจำนวนมหาศาลของรัฐบาล

องค์การการค้าโลกของสหประชาชาติ (World Trade Organization: UNWTO) จัดประเภทความเสี่ยงในอุตสาหกรรมท่องเที่ยวออกตามแหล่งที่ก่อให้เกิดความเสี่ยง ประกอบด้วย

1. ความเสี่ยงที่เกิดจากมนุษย์และองค์กรที่อยู่นอกสาขาท่องเที่ยว ได้แก่ การก่ออาชญากรรมต่างๆ ตั้งแต่การล้วงกระเป๋า การฉ้อโกง ไปจนถึงการขู่กรรโชก การทำร้ายร่างกาย การค้ามนุษย์ การก่อการร้าย ความขัดแย้งทางสังคม การเมือง และศาสนา รวมไปถึงการเกิดสงครามที่นับว่ารุนแรงที่สุด
2. ความเสี่ยงที่เกิดจากการให้บริการของสาขาท่องเที่ยวและสาขาที่เกี่ยวข้อง ที่มาจากความบกพร่องในการให้บริการและระบบสุขภาพที่ต้อยมาตรฐานด้านความปลอดภัย จนก่อให้เกิดความเสียหายต่อบุคคลและทรัพย์สิน
3. ความเสี่ยงที่เกิดจากนักเดินทางเอง ในการทำกิจกรรมและการเดินทางที่ก่อให้เกิดอันตราย ความไม่พร้อมในเรื่องของสุขภาพ ขาดความระมัดระวังในทรัพย์สินของตน และการมีพฤติกรรมที่ขัดต่อธรรมเนียมปฏิบัติของคนในท้องถิ่นหรือกฎหมายจนเกิดข้อพิพาทและความขัดแย้ง
4. ความเสี่ยงที่เกิดจากความเสียหายทางกายภาพหรือสิ่งแวดล้อม เช่น ภัยธรรมชาติ โรคระบาด ภัยที่เกิดจากลักษณะทางธรรมชาติของแหล่งท่องเที่ยว โดยเฉพาะพายุและสัตว์ที่เป็นอันตราย เป็นต้น

ความสำคัญของการบริหารจัดการความเสี่ยงของอุตสาหกรรมท่องเที่ยว

เหตุการณ์ภัยพิบัติต่างๆ ที่ไม่คาดฝันหรือไม่อาจทำนายได้ เช่น

- ภัยทางธรรมชาติ (Natural Disaster) เช่น คลื่นยักษ์สึนามิ แผ่นดินไหว น้ำท่วม รวมทั้งโรคภัยเรื้อรังอุบัติภัยใหม่ (โรคซาร์ส ไข้หวัดนก ไข้หวัดสายพันธุ์ใหม่ H1N1)
- ภัยพิบัติจากมนุษย์ (Human Disaster) เช่น การก่อวินาศกรรม การก่อจลาจล การบุกยึดสนามบิน
- ภัยพิบัติจากเทคโนโลยี (Technology Disaster) เช่น ระบบคอมพิวเตอร์หรือระบบอินเทอร์เน็ตล่มเหลว การลักลอบเจาะข้อมูล (Hacking) และความเสี่ยงด้านอื่นๆ ล้วนสร้างความเสียหายต่อเศรษฐกิจโดยรวมของประเทศ ซึ่งมักจะมีผลกระทบรุนแรงและส่งผลกระทบต่อการท่องเที่ยวทั้งต่อนักท่องเที่ยวและผู้ประกอบการในอุตสาหกรรมท่องเที่ยว

การบริหารจัดการความเสี่ยง (Risk Management) เป็นกระบวนการบริหารจัดการที่เป็นที่ยอมรับกันทั่วโลก ประเทศต่างๆ ได้นำไปปฏิบัติเพื่อช่วยให้ประเทศหรือองค์กรลดความเสียหาย

จากความเสี่ยงให้ได้มากที่สุด และทำให้สามารถบรรลุเป้าหมายของการพัฒนาอุตสาหกรรมท่องเที่ยวหรือเป้าหมายขององค์กรภายใต้ปัจจัยแวดล้อมภายนอกที่มีการเปลี่ยนแปลงโดยตลอด

การบริหารความเสี่ยงเป็นเครื่องมือที่สามารถนำมาใช้กับอุตสาหกรรมท่องเที่ยวได้เป็นอย่างดี เพราะเป็นอุตสาหกรรมที่เกี่ยวข้องกับการเดินทาง มีกิจกรรมหลากหลายภายใต้สภาพแวดล้อมที่แตกต่าง และเกี่ยวข้องกับผู้คนจำนวนมาก หลากหลายสัญชาติ จึงมีความเสี่ยงอยู่ไม่น้อย หากขาดการบริหารจัดการความเสี่ยงอย่างเหมาะสม องค์กรด้านการท่องเที่ยวระหว่างประเทศ อาทิ UNWTO และองค์กรความร่วมมือ APEC (APEC International Center for Sustainable Tourism : AICST) จึงได้จัดทำคู่มือการบริหารจัดการเหตุการณ์วิกฤติในอุตสาหกรรมท่องเที่ยว (Tourism Risk Management - An Authoritative Guide to Managing Crisis in Tourism) โดยให้ข้อมูลที่เป็นประโยชน์ต่อการบริหารจัดการความเสี่ยงสำหรับแหล่งท่องเที่ยวหรือธุรกิจรวมทั้งวิธีปฏิบัติซึ่งคู่มือดังกล่าวยังเสนอแนะการทำงานของแหล่งท่องเที่ยวและธุรกิจในการนำการบริหารจัดการวิกฤติ (Crisis Management) ที่เกิดจากความเสี่ยงไปใช้สำหรับการป้องกันการเตรียมความพร้อมการตอบสนองต่อเหตุการณ์และการปฏิบัติเพื่อการฟื้นฟูแหล่งท่องเที่ยวหรือธุรกิจ

ประเทศต่างๆ ในโลกต่างให้ความสำคัญต่อการนำการบริหารจัดการความเสี่ยงมาใช้กับอุตสาหกรรมโดยรวม และอุตสาหกรรมท่องเที่ยวของแต่ละประเทศโดยเฉพาะ อาทิ **ประเทศออสเตรเลีย** มีการจัดทำ “แผนรองรับสถานการณ์ด้านการท่องเที่ยวแห่งชาติ” (The National Tourism Incident Response Plan: NTIRP) เพื่อใช้เป็นแผนการดำเนินงานของชาติในกรณีเกิดสถานการณ์รุนแรง ครอบคลุมต่อภาคการท่องเที่ยวของประเทศ แผนดังกล่าวกำหนดขอบเขต และขั้นตอนการดำเนินงานของรัฐบาลออสเตรเลีย ทั้งในระดับสหพันธรัฐและระดับมลรัฐเพื่อดำเนินการความร่วมมือกับภาคการท่องเที่ยวทั้งหมดในการหามาตรการและแนวทางการแก้ไขปัญหาโดยฉับพลันและรวดเร็ว **ประเทศสิงคโปร์** ได้ริเริ่มโครงการบริหารแผนธุรกิจต่อเนื่องแห่งชาติ (National Business Continuity Management Programme) เพื่อสนับสนุนให้ภาคธุรกิจขนาดกลางและขนาดย่อมจัดทำแผนธุรกิจต่อเนื่อง ที่จะสามารถทำให้ภาคธุรกิจเอกชนมีความมั่นใจได้ว่าธุรกิจของตนจะสามารถดำเนินการไปได้อย่างต่อเนื่องถึงแม้จะมีเหตุการณ์ที่เป็นปัจจัยเสี่ยงเกิดขึ้น เป็นต้น



ความเสี่ยงกับการท่องเที่ยวในประเทศไทย

ที่ผ่านมา การท่องเที่ยวในประเทศไทยเผชิญกับความเสี่ยงที่ส่งผลกระทบต่อการท่องเที่ยวของประเทศที่มาจากหลายสาเหตุ ได้แก่

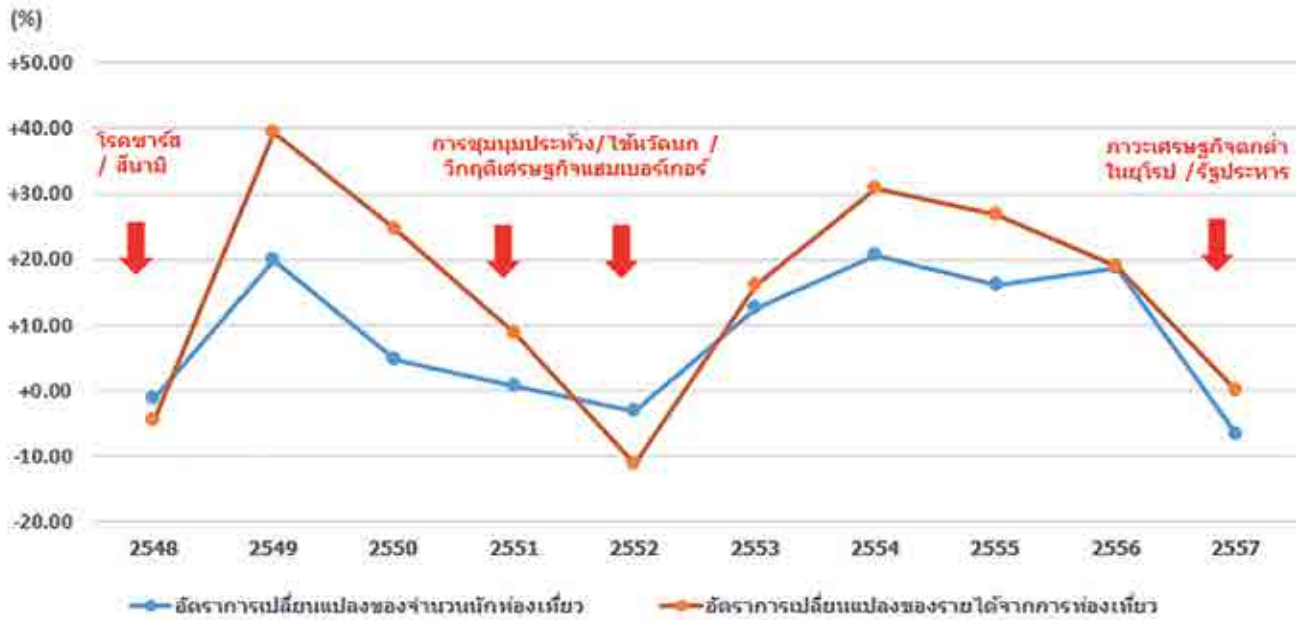
ความเสี่ยงที่เกิดจากความเสียหายทางกายภาพหรือสิ่งแวดล้อม
เช่น เหตุการณ์คลื่นสึนามิถล่มพื้นที่ชายฝั่งทะเลอันดามันเมื่อปี 2547 เหตุการณ์น้ำท่วมใหญ่ในปี 2554 ภัยพิบัติที่เกิดจากโรคภัยไข้เจ็บ อาทิ การระบาดของไข้หวัดนก (H1N1) ในปี 2551 และโรคซาร์สในปี 2546 เป็นต้น ส่งผลให้จำนวนนักท่องเที่ยวและรายได้จากการท่องเที่ยวของปีต่อมาลดลงหรือเพิ่มขึ้นในอัตราต่ำกว่าปกติ

ความเสี่ยงที่เกิดจากมนุษย์และองค์กรที่อยู่นอกสาขาท่องเที่ยว
เช่น การชุมนุมประท้วงและรัฐประหารในช่วงปี 2549-2550 และปีที่ผ่านมา หรือกรณีความไม่สงบใน 3 จังหวัดชายแดนภาคใต้ ภาวะเศรษฐกิจโลกตกต่ำ (วิกฤติเศรษฐกิจแฮมเบอร์เกอร์ในปี 2551 และภาวะเศรษฐกิจตกต่ำของสหภาพยุโรปในปี 2556) เป็นต้น ซึ่งเป็นความเสี่ยงที่ส่งผลกระทบต่อจำนวนนักท่องเที่ยวและรายได้จากการท่องเที่ยวโดยตรง นอกจากนี้ ยังมีความเสี่ยงที่อาจจะยังไม่ส่งผลทันทีและชัดเจนต่อจำนวนนักท่องเที่ยวและรายได้จากการท่องเที่ยว แต่จะส่งผลในระยะยาวต่อภาพลักษณ์ด้านการท่องเที่ยวที่เป็นลบ อาทิ ปัญหากลุ่มผู้มีอิทธิพลในพื้นที่ทั้งชาวไทยและชาวต่างชาติที่ก่อให้เกิดปัญหาการผูกขาด และการให้บริการอย่างเอารัดเอาเปรียบ การข่มขู่และประทุษร้ายต่อชีวิตและทรัพย์สินของนักท่องเที่ยวทั้งทางตรงและทางอ้อม ปัญหาอาชญากรรมที่เกิดกับนักท่องเที่ยว ดังเช่นที่เป็นข่าวคราวการฆาตกรรมนักท่องเที่ยวชาวอังกฤษ 2 คนบนเกาะเต่า เมื่อเดือนกันยายน 2557 ที่ทำให้สื่อในประเทศอังกฤษกล่าวถึงความไม่ปลอดภัยในการมาเที่ยวเมืองไทย รวมทั้งมีการเปิดเผยสถิตินักท่องเที่ยวชาวอังกฤษที่ถูกฆาตกรรมในประเทศไทยตั้งแต่ปี 2552 ภัยจากการก่อการร้ายข้ามประเทศก็ถือเป็นความเสี่ยงที่กำลังเป็นประเด็นสำคัญ และสร้างความวิตกให้กับหลายฝ่าย นับตั้งแต่เหตุการณ์ระเบิดบริเวณแยกราชประสงค์เมื่อเดือนสิงหาคมที่ผ่านมา รวมทั้งข่าวจดหมายเตือนเรื่องการหลบซ่อนของกลุ่มก่อการร้ายสากลในประเทศไทย เป็นต้น



ความเสี่ยงที่เกิดจากความบกพร่องของการให้บริการ
ความเสี่ยงที่เกิดจากการให้บริการที่พบบ่อยครั้งคือความปลอดภัยในการเดินทางบนท้องถนนซึ่งเมื่อปลายปีที่ผ่านมา องค์การด้านความปลอดภัย (Make Road Safe & FIA Foundation) ได้ทำบันทึกชื่อ “การเดินทางที่เลวร้าย Bad Trip: International tourism and road death in developing world” ส่งไปยังประเทศต่างๆ โดยแจกแจงสถิติการเสียชีวิตของนักท่องเที่ยวชาวอเมริกันในประเทศไทยจากอุบัติเหตุบนท้องถนน (ส่วนใหญ่เป็นรถยนต์และรถจักรยานยนต์) สูงเป็นอันดับ 2 รองจากประเทศฮอนดูรัส คือมีอัตราการตายสูงถึง 50 คน ต่อนักท่องเที่ยว 1 แสนคน ซึ่งมากกว่าอัตราการตายของคนไทย 18.7 คน ต่อประชากร 1 แสนคน โดยระบุสาเหตุเพราะประเทศไทยไม่มีนโยบายและมาตรการที่เป็นรูปธรรมในการจัดการความปลอดภัยทางถนนให้กับนักท่องเที่ยว การลงทุนด้านความปลอดภัยของภาครัฐ รวมทั้งขาดระบบติดตามกำกับดูแลอย่างทั่วถึง เช่นเดียวกับ การให้บริการเดินทางทางเรือที่มีอุบัติเหตุเกิดขึ้นอย่างต่อเนื่อง อาทิ เหตุการณ์เรือชนกันเมื่อวันที่ 28 สิงหาคม 2556 จนทำให้มีนักท่องเที่ยวชาวจีนเสียชีวิต 2 ราย บาดเจ็บ 8 ราย และเหตุการณ์เรืออับปางกลางทะเลพัทยาเมื่อเดือนพฤศจิกายนปีเดียวกัน ทำให้มีนักท่องเที่ยวเสียชีวิต 6 ราย บาดเจ็บ 16 ราย เป็นต้น

อัตราการเปลี่ยนแปลงของจำนวนนักท่องเที่ยว และรายได้จากการท่องเที่ยว ในช่วงที่เกิดวิกฤตจากความเสี่ยง 10 ปีที่ผ่านมา (2548-2557)



บทบาทของภาครัฐและเอกชนต่อการบริหารความเสี่ยงของอุตสาหกรรมท่องเที่ยว

APEC International Centre for Sustainable Tourism หรือ AICST ได้ให้คำแนะนำในคู่มือปฏิบัติการการบริหารจัดการวิกฤตด้านการท่องเที่ยวถึงบทบาทของรัฐบาลของแต่ละประเทศในการบริหารจัดการความเสี่ยงไว้ว่า รัฐบาลจะต้องมีหน้าที่รับผิดชอบในการจัดทำนโยบายที่เกี่ยวข้องกับการบริหารจัดการความเสี่ยง และภัยพิบัติที่เกิดขึ้น รวมถึงการผลักดันนโยบายไปสู่การปฏิบัติ ซึ่งจะต้องมีการจัดตั้งกลไกการทำงานในระดับประเทศที่รับผิดชอบโดยตรงในการจัดทำนโยบายความปลอดภัยด้านการท่องเที่ยวทั้งในระดับประเทศและในแต่ละพื้นที่หลัก ตามความจำเป็นโดยมีทุกภาคส่วนที่เกี่ยวข้องเข้าร่วม มีการจัดทำแผนความมั่นคงและความปลอดภัยด้านการท่องเที่ยวของประเทศ โดยหน่วยงานหลักที่รับผิดชอบด้านการท่องเที่ยวของประเทศ ร่วมกับหน่วยงานภาครัฐอื่นที่เกี่ยวข้องและกลุ่มอุตสาหกรรมท่องเที่ยว ซึ่งอาจเรียกแตกต่างกันไป เช่น แผนรองรับสถานการณ์ด้านการท่องเที่ยวแห่งชาติ แผนการบริหารจัดการธุรกิจต่อเนื่องแห่งชาติด้านการท่องเที่ยว แผนเพื่อรองรับสถานการณ์หรือวิกฤตการณ์ฉุกเฉิน แผนการป้องกันโครงสร้างพื้นฐานที่สำคัญ และแผนการให้ความช่วยเหลือ ด้านการป้องกันภัยพิบัติแห่งชาติฝ่ายพลเรือน เป็นต้น

บทบาทในการบริหารจัดการความเสี่ยงของภาคเอกชนจะอยู่ในลักษณะของการให้ความร่วมมือกับภาครัฐและชุมชนในการพัฒนาแผนการบริหารจัดการความเสี่ยงและการผลักดันไปสู่การปฏิบัติในขณะเดียวกัน ภาคเอกชนควรมีการจัดทำแผนความต่อเนื่องทางธุรกิจ (Business Continuity Plan) ที่เหมาะสมและสอดคล้องกับจุดมุ่งหมายขององค์กร บทบาทและความรับผิดชอบขององค์กรนั้น มีการซักซ้อมการปฏิบัติอย่างต่อเนื่องตามแผนดังกล่าว เพื่อลดความรุนแรงของผลกระทบที่จะเกิดขึ้นจากความเสียหาย และมีความพร้อมในการฟื้นฟูธุรกิจจากภาวะวิกฤตให้กลับสู่สภาวะปกติได้อย่างรวดเร็ว ซึ่งปัจจุบันภาคเอกชนด้านการท่องเที่ยวยังไม่มี การตื่นตัวในประเด็นนี้มากนัก

อีกองค์กรหนึ่งที่ควรกล่าวถึงซึ่งมีบทบาทสำคัญในการบริหารจัดการความเสี่ยง คือ สื่อสารมวลชน โดยเฉพาะในช่วงที่เกิดเหตุภัยพิบัติ การให้ข้อมูล ข่าวสารสถานการณ์สามารถส่งผลกระทบต่ออุตสาหกรรมท่องเที่ยวได้ทั้งในทางบวกและทางลบการสื่อสารที่มีประสิทธิภาพกรณีเกิดภัยพิบัติต้องขึ้นอยู่กับหลักการของการนำเสนอข่าวด้วยความซื่อสัตย์และโปร่งใส และเป็นการนำเสนอข่าวที่ช่วยในการส่งเสริมภาพลักษณ์ที่แสดงให้เห็นถึงความปลอดภัยและความมั่นคงของนักท่องเที่ยว เช่น การให้ข่าวในเชิงบวกเกี่ยวกับมาตรการที่รัฐบาลกำลังดำเนินการเพื่อฟื้นฟูให้ทุกอย่างกลับคืนสู่สภาพปกติ เป็นต้น



การบริหารจัดการความเสี่ยง ด้านการท่องเที่ยวในประเทศไทย

ปัจจุบันยังไม่มีกลไกการบริหารจัดการความเสี่ยงเฉพาะด้านการท่องเที่ยวของประเทศ แต่มีกลไกการบริหารจัดการความเสี่ยงโดยรวมที่มีทั้งระดับนโยบายและระดับปฏิบัติโดยหน่วยงานหลัก ได้แก่ คณะกรรมการป้องกันและบรรเทาสาธารณภัยแห่งชาติ (กปภ.ช) คณะกรรมการป้องกันอุบัติภัยแห่งชาติ (กปอ.) กรมป้องกันและบรรเทาสาธารณภัย ศูนย์เตือนภัยพิบัติแห่งชาติ สถาบันการแพทย์ฉุกเฉินแห่งชาติ กองบัญชาการป้องกันและบรรเทาสาธารณภัยแห่งชาติ กองอำนวยการป้องกันและบรรเทาสาธารณภัยที่มีทั้งในส่วนกลาง ระดับจังหวัด ระดับอำเภอ กรุงเทพมหานคร เมืองพัทยา ระดับเทศบาล และองค์กรบริหารส่วนตำบล รวมทั้งหน่วยงานอื่นที่เกี่ยวข้อง ในส่วนของกระทรวงการท่องเที่ยวและกีฬา มีบทบาทหน้าที่ในการให้ความรู้และเผยแพร่ความรู้ด้านความปลอดภัยเมื่อเกิดสาธารณภัยแก่นักท่องเที่ยวและผู้ประกอบการในอุตสาหกรรมการท่องเที่ยว กำหนดมาตรการดูแลสถานที่ท่องเที่ยวให้มีความปลอดภัย รวมถึงการฟื้นฟูแหล่งท่องเที่ยวที่ได้รับผลกระทบจากสาธารณภัย

ในส่วนของอุตสาหกรรมการท่องเที่ยวนั้น ยังมีการตื่นตัวด้านการบริหารความเสี่ยงค่อนข้างน้อย หน่วยงานภาครัฐที่เกี่ยวข้องยังมีได้ดำเนินการศึกษาและวางแผนด้านการบริหารความเสี่ยงและการจัดทำแผนดำเนินธุรกิจต่อเนื่องสำหรับอุตสาหกรรมท่องเที่ยวโดยเฉพาะ ยังไม่มีการจัดทำแผนรองรับกรณีเกิดภัยพิบัติและ

เหตุฉุกเฉินในระดับอุตสาหกรรม และระดับองค์กรด้านการท่องเที่ยว เพื่อให้สามารถดำเนินธุรกิจได้อย่างต่อเนื่อง อย่างเป็นรูปธรรมและเชื่อมโยงกับแผนในระดับชาติ

อย่างไรก็ตาม นับว่าเป็นนิมิตที่ดีที่กระทรวงการท่องเที่ยวและกีฬา ได้เล็งเห็นถึงความสำคัญของการบริหารความเสี่ยงด้านการท่องเที่ยว โดยในแผนยุทธศาสตร์การท่องเที่ยวไทย พ.ศ. 2558-2560 ซึ่งคณะรัฐมนตรีมีมติเห็นชอบเมื่อวันที่ 5 สิงหาคม 2558 นั้นได้กำหนดกลยุทธ์พัฒนาความปลอดภัยด้านการท่องเที่ยว ประกอบด้วย

1. ผลักดันแนวทางการแก้ไขปัญหาการหลอกลวงนักท่องเที่ยว ปัญหาทัวร์ศูนย์เหรียญ ปัญหาหมักคั่วเทศก์เถื่อน และการทำร้ายต่อชีวิตและทรัพย์สินของนักท่องเที่ยว
2. ส่งเสริมความร่วมมือระหว่างผู้ประกอบการธุรกิจนำเที่ยวและมัคคุเทศก์ เพื่อเป็นเครือข่ายในการสอดส่องผู้ประกอบการนำเที่ยวและมัคคุเทศก์ที่มีพฤติกรรมเสี่ยงต่อการกระทำผิด
3. พัฒนากลไกและปรับปรุงประสิทธิภาพการทำงานของศูนย์รับแจ้งเหตุของตำรวจท่องเที่ยว และศูนย์บริการนักท่องเที่ยวทางโทรศัพท์ 1155
4. จัดตั้งกองทุนช่วยเหลือเยียวยานักท่องเที่ยวชาวต่างชาติ
5. จัดตั้งศาลแผนกคดีนักท่องเที่ยวในศาลยุติธรรมเพื่ออำนวยความสะดวกให้แก่นักท่องเที่ยวชาวต่างชาติในการดำเนินคดีต่างๆ
6. สนับสนุนมาตรการจัดการความปลอดภัยในการเดินทาง
7. ผลักดันให้มีการกำหนดมาตรฐานการให้บริการและมาตรฐานความปลอดภัยทางการท่องเที่ยวในกิจกรรมการท่องเที่ยวทุกรูปแบบ

ซึ่งแม้จะไม่ครอบคลุมความเสี่ยงทุกประเภท แต่ก็เป็นการดำเนินการที่มุ่งเน้นภัยที่มีผลกระทบโดยตรงต่อนักท่องเที่ยว และเป็นปัญหาที่อุตสาหกรรมท่องเที่ยวของไทยเผชิญอยู่ในปัจจุบัน เป็นการเริ่มต้นที่ดีที่จะนำไปสู่การบริหารความเสี่ยงในอุตสาหกรรมการท่องเที่ยวอย่างสมบูรณ์ในอนาคต

ข้อเสนอการบริหารความเสี่ยง ของอุตสาหกรรมท่องเที่ยว

เพื่อให้การบริหารความเสี่ยงในอุตสาหกรรมท่องเที่ยวมีความครบถ้วนสมบูรณ์ สามารถป้องกันและลดผลกระทบต่ออุตสาหกรรมท่องเที่ยวที่มีมูลค่าสูงถึง 2.5 ล้านล้านบาท ในปี 2560 กระทรวงการท่องเที่ยวและกีฬาจำเป็นต้องมีบทบาทในการบริหารความเสี่ยงในอุตสาหกรรมท่องเที่ยวให้ครอบคลุมประเด็นต่างๆ เพิ่มขึ้น ซึ่งแนวทางที่ควรดำเนินการได้แก่

1. ด้านมาตรฐานแหล่งท่องเที่ยวและบริการด้านการท่องเที่ยว เช่น พัฒนามาตรฐานการให้บริการด้านการท่องเที่ยวทุกประเภท พัฒนาระบบการบริหารความเสี่ยงในแหล่งท่องเที่ยวสำคัญ เป็นต้น



2. ด้านความปลอดภัยจากอาชญากรรมทั่วไปและความมั่นคงของอุตสาหกรรมท่องเที่ยว เช่น สร้างระบบอาสาสมัครดูแลความปลอดภัยนักท่องเที่ยว จัดทำระบบรับรองเรียนและระบบให้ความช่วยเหลือที่ทันสมัยและมีประสิทธิภาพ พัฒนาจิตสำนึกผู้ให้บริการสาธารณะแก่นักท่องเที่ยว จัดทำคู่มือท่องเที่ยวปลอดภัยแจกจ่ายให้กับนักท่องเที่ยว เป็นต้น
3. ด้านความปลอดภัยจากภัยธรรมชาติ เช่น พัฒนาระบบรับแจ้งเหตุและแจ้งเตือนภัยในแหล่งท่องเที่ยว พัฒนาศูนย์ข้อมูลของชุมชนหรือองค์กรท้องถิ่นให้มีความพร้อมในการเข้าถึงผู้ประสบภัยและช่วยเหลือนักท่องเที่ยวได้อย่างปลอดภัย ส่งเสริมและสนับสนุนให้ประชาชนและชุมชนมีส่วนร่วมในการป้องกันและบรรเทาสาธารณภัยแก่นักท่องเที่ยว จัดตั้งคณะกรรมการบริหารความเสี่ยงในระดับพื้นที่แหล่งท่องเที่ยว อบรมให้ความรู้แก่บริษัทนำเที่ยว ผู้ประกอบการที่ให้บริการแก่นักท่องเที่ยว และมัคคุเทศก์ ในด้านการป้องกันและช่วยเหลือนักท่องเที่ยวที่ประสบภัยธรรมชาติ และอาสาสมัครช่วยเหลือนักท่องเที่ยว เป็นต้น
4. ด้านความปลอดภัยจากอาชญากรรมร้ายแรง เช่น จัดทำสถิติอาชญากรรมร้ายแรงในพื้นที่แหล่งท่องเที่ยวเพื่อการวางแผนจัดทำระบบฐานข้อมูลจุดเสี่ยงภัยในพื้นที่แหล่งท่องเที่ยวเพื่อ

- การพัฒนาและเตือนอันตรายแก่นักท่องเที่ยว สร้างระบบเครือข่ายความร่วมมือในการเฝ้าระวังภัยจากอาชญากรรมร้ายแรง เป็นต้น
5. ด้านความปลอดภัยด้านความมั่นคง เช่น จัดทำแผนบริหารความเสี่ยงในด้านการท่องเที่ยวภายใต้สถานการณ์ความไม่สงบ จัดทำระบบฐานข้อมูลหน่วยงานที่เกี่ยวข้องและเครือข่ายความร่วมมือที่จะต้องประสานความร่วมมือในสถานการณ์ความไม่สงบ จัดทำหลักเกณฑ์และแนวทางการให้ความช่วยเหลือเบื้องต้นแก่นักท่องเที่ยวที่ได้รับการเสียหายส่งเสริม และสนับสนุนให้ผู้ประกอบการในภาคธุรกิจท่องเที่ยวจัดทำแผนดำเนินธุรกิจต่อเนื่อง เป็นต้น

กลไกการกำกับดูแลด้านการบริหารความเสี่ยงด้านการท่องเที่ยว ปัจจัยสำคัญที่มีผลต่อประสิทธิภาพและประสิทธิผลในการบริหารความเสี่ยงในอุตสาหกรรมท่องเที่ยว นั้น นอกเหนือจากที่กำหนดกลยุทธ์ที่เหมาะสมแล้ว การบูรณาการการทำงานร่วมกันของทุกภาคส่วน รวมทั้งการเชื่อมโยงเข้ากับบทบาทหน้าที่ของหน่วยงานหลักที่มีหน้าที่รับผิดชอบโดยตรงกับการจัดการภัยพิบัติต่างๆ องค์ประกอบสำคัญอีกประการหนึ่งคือการมีกลไกในการขับเคลื่อนการดำเนินการตามยุทธศาสตร์การบริหารความเสี่ยง

๐๐ ในโลกของอินเทอร์เน็ต
สามารถเปลี่ยนวิถีชีวิต
ในการดำเนินธุรกิจได้
อย่างคล่องตัว ๐๐



TOURISM DIGITAL ECONOMY

เศรษฐกิจดิจิทัลด้านการท่องเที่ยว

ความหมายและความสำคัญของเศรษฐกิจดิจิทัล

“Digital Economy” เป็นคำศัพท์ที่เกิดขึ้นเมื่อ 20 ปีที่แล้ว (ปี 2538) โดย Don Tapscott's ผู้เขียนหนังสือขายดีที่ชื่อ “The Digital Economy: Promise and Peril in the Age of Networked Intelligence” ซึ่งชี้ให้เห็นถึงความสำคัญของอินเทอร์เน็ตในการเปลี่ยนวิธีการดำเนินธุรกิจ โดยให้นิยามไว้ว่าหมายถึง เศรษฐกิจที่มีกิจกรรมทางเศรษฐกิจอาศัยเทคโนโลยีสารสนเทศหรือไอที ในบางครั้งอาจเรียกในชื่ออื่นอีกเช่น The Internet Economy, The New Economy, Web Economy

สำหรับประเทศไทย กระทรวงเทคโนโลยีสารสนเทศและการสื่อสาร ได้ให้ความหมายของเศรษฐกิจดิจิทัลไว้ว่า เป็นระบบเศรษฐกิจและสังคมที่มีการติดต่อสื่อสาร การผลิต การอุปโภคบริโภค การใช้สอย การจำหน่ายแจก การพาณิชย์อิเล็กทรอนิกส์ การทำธุรกรรมทางอิเล็กทรอนิกส์ การคมนาคมขนส่ง โลจิสติกส์ การศึกษา การเกษตร อุตสาหกรรม การสาธารณสุข การเงิน การลงทุน การพาณิชย์ การบริหารจัดการข้อมูลและเนื้อหา หรือกิจกรรมทางเศรษฐกิจและสังคมอื่นใด หรือการใดๆ ที่มีกระบวนการหรือการดำเนินงานทางดิจิทัลหรือทางอิเล็กทรอนิกส์ ทั้งในกิจการกระจายเสียง กิจการโทรทัศน์ กิจการวิทยุคมนาคม กิจการโทรคมนาคม กิจการสื่อสารดาวเทียม และการบริหารคลื่นความถี่ โดยอาศัยโครงสร้างพื้นฐานเทคโนโลยีสารสนเทศและการสื่อสาร รวมทั้งเทคโนโลยีที่มีการหลอมรวม หรือเทคโนโลยีอื่นใดในทำนองคล้ายคลึงกัน

เทคโนโลยีดิจิทัลเข้ามาเกี่ยวข้องกับชีวิตประจำวันของประชากรในโลกมานานแล้ว และมีความสำคัญมากขึ้นอย่างทวีคูณในอนาคต เนื่องจากผู้คนต่างมองเห็นประโยชน์ที่ช่วยให้พวกเขาสามารถติดต่อกันได้อย่างสะดวกสบายโดยไม่มีพรมแดนขวางกั้น จากข้อมูล Digital, Social and Mobile in 2015 Report ในปี 2558 มีประชากรโลกกว่าร้อยละ 50 ใช้โทรศัพท์มือถือถือใกล้เคียงกับการใช้อินเทอร์เน็ตที่มีการใช้เกือบร้อยละ 50 แต่มากกว่าการใช้สังคมออนไลน์ (Social Media) และสังคมบนมือถือ (Mobile Social) เท่าตัว อย่างไรก็ตาม การใช้ผ่านสังคมบนมือถือมีแนวโน้มได้รับความนิยมเพิ่มขึ้นรวดเร็วกว่าการใช้ในรูปแบบอื่นๆ เมื่อดูจากจำนวนการใช้ที่เพิ่มขึ้นจากปี 2557 ในอัตราร้อยละ 23 ทั้งนี้ ความนิยมของผู้คนในทวีปอเมริกาเหนือและยุโรปตะวันตกต่อการใช้อินเทอร์เน็ตในการสื่อสารสูงสุดเมื่อเทียบกับภูมิภาคอื่นของโลก โดยมีคนที่ใช้อินเทอร์เน็ตสูงถึงกว่าร้อยละ 80 ของจำนวนประชากร ในขณะที่ทวีปเอเชียยังคงนิยมใช้น้อย โดยเฉพาะในแถบเอเชียใต้มีการใช้น้อยที่สุดในโลกเพียงร้อยละ 19 ของประชากร



ที่มา : <http://wearesocial.net/blog/2015/01/digital-social-mobile-worldwide-2015/>

เศรษฐกิจดิจิทัลกับการท่องเที่ยว

อุตสาหกรรมการเดินทางและท่องเที่ยวมีความสำคัญกับเศรษฐกิจโลกมาอย่างต่อเนื่อง และมีแนวโน้มจะเติบโตขึ้นเฉลี่ยร้อยละ 4 ทุกปีภายในช่วงสิบปีข้างหน้า ในปี 2557 มีจำนวนคนที่เดินทางข้ามพรมแดนทั้งเพื่อทำธุรกิจ มาพักผ่อน เพื่อการศึกษา และอื่นๆ สูงถึง 1,133 ล้านคน และคาดว่าจะเพิ่มขึ้นอีกเท่าตัวในปี 2573 ซึ่งสภาการท่องเที่ยว และเดินทางของโลก (World Travel & Tourism Council : WTTC) มองว่าแรงขับเคลื่อนหนึ่งที่เป็นหัวใจสำคัญนำไปสู่ความยั่งยืนของอุตสาหกรรมท่องเที่ยวก็คือความก้าวหน้าทางด้านเทคโนโลยีที่จะเชื่อมโลกให้ใกล้กันมากขึ้น (Global Connectivity) โดยเฉพาะการใช้โทรศัพท์มือถือที่เข้ามามีบทบาทเปลี่ยนโฉมหน้าของการติดต่อสื่อสารระหว่างผู้คนไปโดยสิ้นเชิง

เทคโนโลยีดิจิทัลไม่ใช่เรื่องใหม่สำหรับการท่องเที่ยวที่ผ่านมา และปัจจุบันมีการนำดิจิทัลเข้ามาเกี่ยวข้องกับทั้งการใช้ค้นหาข้อมูลแหล่งท่องเที่ยว การซื้อแพ็คเกจทัวร์ การจองตั๋วเครื่องบิน รถไฟ เรือโดยสาร การเช่ารถยนต์ การสืบค้นข้อมูลการเดินทางจากระบบการการจองท่องเที่ยวของผู้อื่นที่นิยมแบ่งปันกันมากขึ้น (<http://travelmarketinsider.com/tag/tourism-social-media-statistics/>) มูลค่าการขายบริการการเดินทางออนไลน์สูงถึง 524 พันล้านดอลลาร์สหรัฐ และเติบโตร้อยละ 8.4 คิดเป็น 1 ใน 4 ของยอดขายบริการการเดินทางทั่วโลก นักเดินทางส่วนใหญ่ (ร้อยละ 68) จะค้นหาข้อมูลออนไลน์ก่อนการตัดสินใจผ่านทาง Search Engine บนมือถือ หรือแท็บเล็ต หรือเว็บไซต์ของโรงแรม และธุรกิจการเดินทางโดยตรงแต่จะใช้บริการการจองโดยเฉพาะโรงแรมที่พักผ่านตัวแทนท่องเที่ยวออนไลน์ (Online Travel Agency : OTA) มากกว่า ซึ่งการจองผ่าน OTA นี้ได้รับความนิยมเพิ่มขึ้นตามลำดับเนื่องจากรูปแบบการนำเสนอที่น่าสนใจ มีข้อมูลในรายละเอียดเกี่ยวกับโรงแรมที่พักสามารถเปรียบเทียบราคาของห้องพักโรงแรมในแต่ละแหล่งได้ครอบคลุมมากกว่า ทั้งที่ราคาการจองผ่าน OTA เท่ากับหรือน้อยกว่าการจองโดยตรงกับโรงแรมด้วยเป็นเงื่อนไขของการเป็นสมาชิกเครือข่าย OTA ที่กำหนดไว้ที่สำคัญคือ ข้อมูลในอินเทอร์เน็ตเข้ามามีส่วนในการสร้างความสนใจของนักท่องเที่ยวที่จะเดินทางสูงถึงร้อยละ 61 ใกล้เคียงกับข้อมูลที่ได้รับจากการบอกเล่าของเพื่อน ครอบครัว และเพื่อนร่วมงาน

ในอนาคตเป็นที่คาดการณ์กันว่า เกือบครึ่งหนึ่งของอุตสาหกรรมท่องเที่ยวจะหันมาให้ความสนใจกับสื่อสังคมออนไลน์นับว่าเป็นโอกาสทองสำหรับสร้างความได้เปรียบทางการแข่งขันของธุรกิจท่องเที่ยว โดยเครือข่ายสังคมออนไลน์ที่ยังคงได้รับความนิยมของนักท่องเที่ยว และเข้ามามีบทบาทต่ออุตสาหกรรมท่องเที่ยวต่อไปคือ Facebook / Twitter ซึ่งเติบโตเร็วมาก / Pinterest ที่มีการนำเสนอในลักษณะของรูปภาพสวยงามซึ่งเป็นที่นิยมในหมู่ของกลุ่มผู้หญิงเป็นส่วนใหญ่ / YouTube ที่มีการเติบโตเกือบสองเท่าตัว / Google ที่ยังคงเป็น Search Engine หลักของนักท่องเที่ยวตั้งแต่การสร้าง ความสนใจในการเดินทาง การวางแผนการเดินทาง การจองสิ่งอำนวยความสะดวกต่างๆ การแสดงความคิดเห็น และแบ่งปันประสบการณ์การเดินทาง และที่เป็นดาวรุ่งพุ่งแรงไม่แพ้ Pinterest ในการส่งเสริมการตลาดก็คือ การนำเสนอข้อมูลต่างๆ ในรูปแบบวิดีโอที่มีภาพเคลื่อนไหวที่สวยงามน่าสนใจประกอบพร้อมเสียง

เศรษฐกิจดิจิทัลด้านการท่องเที่ยวของไทย

ประเทศไทยเริ่มมีการนำเทคโนโลยีดิจิทัลมาใช้ในการท่องเที่ยวประมาณ 10 ปีที่แล้ว เพื่อรองรับการขยายตัวด้านการท่องเที่ยวของนักท่องเที่ยวต่างชาติ ซึ่งส่วนใหญ่นิยมทำธุรกรรมการเดินทางโดยใช้เทคโนโลยีดิจิทัลผ่านทางเว็บไซต์และแอปพลิเคชันบนมือถือ จากการสำรวจพฤติกรรมผู้ใช้งานอินเทอร์เน็ตในประเทศไทย ปี 2558 โดยสำนักงานพัฒนาธุรกรรมทางอิเล็กทรอนิกส์ หรือ ETDA พบว่ากลุ่มคนไทยวัยทำงานและสูงอายุคือ Gen X (อายุระหว่าง 35-50) และ Baby Boomer (อายุ 51-69 ปี) มีการใช้บริการออนไลน์ทางการเดินทางมากที่สุด แต่ต้องให้ความสำคัญเช่นเดียวกับกับกลุ่ม Gen Y (อายุระหว่าง 15-34 ปี) ที่นิยมใช้อินเทอร์เน็ตมากที่สุดถึงวันละเกือบ 8 ชั่วโมง ส่วนใหญ่ผ่านทางโทรศัพท์มือถือเพื่อใช้พูดคุยในสังคมออนไลน์ (Facebook / Line /Google /Instagram/ Twitter) และมีแนวโน้มซื้อขายทางออนไลน์เพิ่มขึ้น ซึ่งจะเป็นฐานลูกค้ากลุ่มใหญ่ในอนาคต

การนำเทคโนโลยีดิจิทัลมาใช้ในการท่องเที่ยวของไทยมีทั้งที่เป็นหน่วยงานภาครัฐผ่านทางเว็บไซต์ของหน่วยงานหลัก อาทิ กระทรวงการท่องเที่ยวและกีฬาที่เน้นการให้ข้อมูลสำหรับการวางแผน และแผน และการท่องเที่ยวแห่งประเทศไทย (ททท.) ที่เน้นข้อมูลทางด้านการตลาดและบริการสำหรับนักท่องเที่ยว สำหรับภาคเอกชนมีการนำเสนอข้อมูลข่าวสารด้านตลาดการท่องเที่ยวและการจำหน่ายสินค้าและบริการผ่านทางเว็บไซต์ของบริษัททัวร์ และบริษัทที่เป็นตัวแทนในการรับจองบริการต่างๆ ทางการท่องเที่ยวที่มีอยู่เป็นจำนวนมากทั้งบริษัทระดับโลก(Global network) อย่างเช่น Expedia / Sabre holdings / Voyages-snfc.com / Opodo/ The Priceline group / Orbitz worldwide / Travelgenio /Wotif / TripAdvisor / Virtualtourist/ GLOBOSapiens / IgoUgo และบริษัทในประเทศที่มีการพัฒนาเว็บไซต์เพื่อเป็นตัวแทนในการนำเสนอสินค้าและบริการของเครือข่ายสมาชิก อาทิ hotelthailand.com ซึ่งเป็นเว็บไซต์ของคนไทยใช้สำหรับจองโรงแรมในประเทศไทย เช่นเดียวกับ sawasde.com/asiaroom.com/asiatravel.com/sawadee.com ซึ่งมีทั้งผลดีและผลเสียต่ออุตสาหกรรมท่องเที่ยวของไทย ผลดีก็คือ ช่วยเพิ่มช่องทางการจำหน่ายสินค้าและบริการด้านการท่องเที่ยว โดยเฉพาะโรงแรมอิสระที่จะมีโอกาสแข่งกับโรงแรมเครือข่าย (Chain Hotels) ที่มีเครือข่ายการตลาดที่กว้างขวางทั่วโลก แต่ต้องยอมเสียค่าคอมมิชชั่น หรือส่วนลดทางการค้าให้กับ OTAs ทั้งหมด โดยปกติอยู่ระหว่างร้อยละ 10-25 หรือเฉลี่ยร้อยละ 20 และไม่สามารถขายโดยตรงให้กับผู้บริโภคในราคาที่สูงกว่า ซึ่งทำให้แต่ละปีอุตสาหกรรมท่องเที่ยวของไทยสูญเสียโอกาสในการสร้างรายได้เพิ่มขึ้นเป็นจำนวนมหาศาล สาเหตุสำคัญที่ทำให้ธุรกิจอุตสาหกรรมท่องเที่ยวต้องหันมาใช้บริการจาก OTA คือ ขาดศักยภาพและข้อจำกัดในการจัดทำเว็บไซต์ที่ครอบคลุมเนื้อหาข้อมูลครอบคลุมครบถ้วนและตรงกับความต้องการเพื่อเป็นทางเลือกของผู้สนใจเดินทาง รวมทั้งไม่สามารถจัดทำเว็บไซต์ที่เหมาะสมกับการใช้งานผ่านอุปกรณ์พกพาต่างๆ ที่กำลังเป็นที่นิยม



ความเข้าใจของภาครัฐและเอกชนต่อเศรษฐกิจดิจิทัล

ภาครัฐเห็นความสำคัญของเศรษฐกิจดิจิทัลในการเป็นเครื่องมือสร้างศักยภาพทางเศรษฐกิจของประเทศมาโดยตลอด เช่นเดียวกับรัฐบาลชุดปัจจุบันที่มีพลเอกประยุทธ์ จันทร์โอชา เป็นนายกรัฐมนตรีได้กำหนดไว้เป็นส่วนหนึ่งของนโยบายรัฐบาลที่จะส่งเสริมภาคเศรษฐกิจดิจิทัลและวางรากฐานของเศรษฐกิจดิจิทัลของประเทศอย่างจริงจังภายใต้กลไกการขับเคลื่อนในรูปแบบของกระทรวงดิจิทัลเพื่อเศรษฐกิจและสังคม และคณะกรรมการเศรษฐกิจดิจิทัลแห่งชาติ ที่มีนายกรัฐมนตรีเป็นประธาน มีองค์ประกอบมาจากกระทรวงต่างๆ รัฐวิสาหกิจและตัวแทนองค์กรภาคเอกชน (3 สถาบัน) และผู้ทรงคุณวุฒิทำหน้าที่ชี้แนะทิศทางการพัฒนาให้แก่หน่วยงานทั้งภาครัฐและภาคเอกชนเพื่อรับไปดำเนินการต่อไป ซึ่งเป็นที่คาดว่า จะช่วยให้เกิดความเข้าใจนโยบายและแนวทางการทำงานร่วมกันอย่างเป็นบูรณาการระหว่างหน่วยงานต่างๆ มากขึ้น ซึ่งหน่วยงานภาครัฐที่เกี่ยวข้องได้ขานรับกับนโยบายดังกล่าวโดยมีความเคลื่อนไหวในการดำเนินมาตรการในส่วนที่เกี่ยวข้อง อาทิ กระทรวงพาณิชย์ ซึ่งเป็นหน่วยงานที่ดูแลด้าน e-commerce ได้วางรากฐานการขับเคลื่อนเศรษฐกิจดิจิทัลไว้ 3 ประการ ได้แก่ การนำระบบดิจิทัลมาใช้ในการให้บริการของกระทรวงฯ การส่งเสริมการส่งออกผลิตภัณฑ์ดิจิทัล และการส่งเสริมและผลักดันธุรกิจ e-commerce ในประเทศให้เติบโตอย่างต่อเนื่อง สำหรับด้านการท่องเที่ยว กระทรวงการท่องเที่ยวและกีฬา ได้กำหนดให้การพัฒนาเศรษฐกิจดิจิทัลเป็นแนวทางการดำเนินงานหนึ่งภายใต้แผนพัฒนาการท่องเที่ยวแห่งชาติ พ.ศ. 2555-2559 เพื่อการพัฒนาโครงสร้างพื้นฐานและสิ่งอำนวยความสะดวกเพื่อการท่องเที่ยว รวมทั้งการสร้างภาพลักษณ์และส่งเสริมการตลาด เช่น การสนับสนุนการใช้ e-commerce ในอุตสาหกรรมท่องเที่ยว การจัดทำและเชื่อมโยงระบบข้อมูลและการให้บริการด้านการท่องเที่ยวที่มีคุณภาพผ่านเว็บไซต์ การปรับปรุงช่องทางการจัดจำหน่ายและการประชาสัมพันธ์ให้ครอบคลุมเครือข่ายออนไลน์ที่นักเดินทางให้ความนิยมมากขึ้น เป็นต้น



สำหรับภาคเอกชน หลังจากรัฐบาลได้ประกาศนโยบาย เรื่องนี้การผลักดันแนวคิดเศรษฐกิจดิจิทัลก็เริ่มแพร่ ขยายไปสู่กว้าง โดยเฉพาะในแวดวงเอกชน ซึ่งส่วนใหญ่ ตอรับเศรษฐกิจดิจิทัลในทางบวก (www.thairath.co.th/content/472008) โดยมองว่าการพัฒนาเศรษฐกิจ ดิจิทัลเป็นเรื่องที่เกิดขึ้นเองอยู่แล้วในวงการธุรกิจเพื่อ ให้สามารถเท่าทันโลก และมองเห็นประโยชน์ในการ นำมาใช้เป็นเครื่องมือในการผลิต การขาย และการบริโภค ให้มีประสิทธิภาพและสะดวกรวดเร็วยิ่งขึ้น ช่วยในเรื่อง ของการจัดเก็บและวิเคราะห์ข้อมูลเพื่อการตัดสินใจ รวมทั้งช่วยให้ภาคธุรกิจสามารถเชื่อมโยงกับตลาดโลก เพื่อเพิ่มศักยภาพทางการแข่งขันของธุรกิจ สร้างโอกาส การเข้าถึงการศึกษาและองค์ความรู้ได้มากขึ้น รวมทั้ง เป็นการเผยแพร่วัฒนธรรมของประเทศไปสู่สายตา ชาวโลกโดยไม่ค่าใช้จ่าย อย่างไรก็ตาม ภาคเอกชน อยากเห็นความชัดเจนของเป้าหมายทางด้านเศรษฐกิจ ดิจิทัลของประเทศพร้อมเงื่อนไขทางด้านเวลาที่จะ บรรลุเป้าหมายดังกล่าว พร้อมแนวทางที่ชัดเจนเริ่มจาก การผลักดันการบริหารงานภาครัฐเป็น e-government ที่มีการนำเสนอข้อมูลให้สาธารณชนรับทราบอย่าง โปร่งใสและทั่วถึงส่งเสริมให้มีการใช้ระบบ e-commerce ในการทำธุรกิจมากขึ้นสร้างความเท่าเทียมในการเข้าถึง เทคโนโลยีดิจิทัลด้วยราคาที่ไม่แพง พร้อมด้วย การพัฒนาซอฟต์แวร์ และแอปพลิเคชันโดยการพัฒนา นักคิด ปลูกฝังความรู้ความเข้าใจในการใช้ประโยชน์ เทคโนโลยีดิจิทัลในทางที่ถูกให้กับเยาวชน ตลอดจน การวางระบบอินเทอร์เน็ตให้มีความปลอดภัยและ เหมาะสมกับสถานการณ์ และประเภทของผู้ใช้

โอกาสและข้อจำกัดของเศรษฐกิจดิจิทัล ของการท่องเที่ยวไทย

โอกาส

- มีกลไกและแนวทางการผลักดันเศรษฐกิจดิจิทัลทั้งระดับประเทศ และ อุตสาหกรรมการท่องเที่ยวที่ชัดเจน
- มีความพร้อมทางเทคโนโลยี โดยประเทศไทยอยู่ในกลุ่มที่เรียกว่า Break Out ซึ่งเป็นกลุ่มที่มีศักยภาพที่จะพัฒนาเศรษฐกิจดิจิทัลที่เข้มแข็งได้ และสามารถ พัฒนาตนเองไปสู่จุดที่มีระดับการพัฒนาดิจิทัลสูง (Stand Out) ทำให้ ประเทศไทยนำหน้าประเทศในกลุ่มอาเซียนยกเว้นมาเลเซียและสิงคโปร์ นอกจากนี้ประเทศไทย ยังติดอันดับหนึ่งในโลกสำหรับความครอบคลุม ของเครือข่ายโทรศัพท์เคลื่อนที่ของโลก
- นักท่องเที่ยวทั้งชาวไทยและชาวต่างชาตินิยมการทำธุรกรรมทางการท่องเที่ยว ผ่านทางออนไลน์มากขึ้นอย่างต่อเนื่อง
- การประมวลผลความเร็ว 4G ที่เพิ่งมีการประมวลเสร็จสิ้นไปจะช่วยให้เพิ่ม สมรรถนะของสัญญาณการส่งข้อมูลผ่านอุปกรณ์เครือข่ายมือถือและ อินเทอร์เน็ตได้มากขึ้น

ข้อจำกัด

- ร้อยละ 99.9 ของสถานประกอบการในอุตสาหกรรมท่องเที่ยวเป็นธุรกิจ SMEs ซึ่งส่วนใหญ่ขาดความรู้ถึงประโยชน์ที่จะได้รับและวิธีการบริหารจัดการ รวมทั้งขาดเงินทุนในการปรับเปลี่ยนมาสู่การใช้เทคโนโลยีสมัยใหม่
- การติดต่อสื่อสารมีแนวโน้มเคลื่อนที่ได้มากขึ้นรวมทั้งมีความรวดเร็ว และเป็นปัจจุบันมากขึ้นด้วยเทคโนโลยีมือถือ และการพัฒนาแอปพลิเคชัน ในรูปแบบต่างๆ ทำให้ผู้บริโภคสนใจ และมีความต้องการที่จะติดต่อและ พุดคุย แบ่งปันข้อมูล และประสบการณ์ผ่านทางการใช้แอปพลิเคชันต่างๆ ที่มีความหลากหลายมากขึ้น
- ขาดการจัดทำระบบข้อมูลทางด้านเศรษฐกิจดิจิทัลด้านการท่องเที่ยว เพื่อใช้ในการกำหนดนโยบายทั้งของภาครัฐและเอกชน
- ขาดความพร้อมของเทคโนโลยีสารสนเทศ (ICT Readiness) จากการ จัดอันดับความสามารถในการแข่งขันด้านการเดินทางและท่องเที่ยวของ WEF ที่ถือเป็นจุดอ่อนของไทย คือสัดส่วนผู้ใช้อินเทอร์เน็ตและ อัตราส่วนการเป็นสมาชิกอินเทอร์เน็ตความเร็วสูง (Broadband internet) ต่อประชากร 100 คน รวมทั้งการใช้ ICT ระหว่างธุรกิจกับธุรกิจที่ยังมีน้อย
- จากข้อมูลสถิติด้านภัยคุกคามไซเบอร์ของไทยปี 2557 ที่รวบรวมโดย ThaiCERT พบว่า การหลอกลวงซื้อขายออนไลน์เป็นภัยคุกคามไซเบอร์ อันดับ 2 ของไทย คิดเป็นสัดส่วนร้อยละ 25.2 ของภัยคุกคามไซเบอร์ ที่เกิดขึ้นทุกประเภท ปัญหาทางด้านบริการท่องเที่ยวส่วนใหญ่เป็นการโอนเงิน ช้อพแฟคเกททัวร์แต่ไม่ได้รับบริการจริง หรือได้รับบริการที่ไม่เป็นไปตาม ข้อตกลง เนื่องจากปัจจุบันมีธุรกิจที่ให้บริการออนไลน์เกิดขึ้นกว่า 5 แสนราย แต่มีที่จดทะเบียนพาณิชย์อิเล็กทรอนิกส์กับกระทรวงพาณิชย์ เพียง 13,932 ราย จำนวน 15,736 เว็บไซต์ ซึ่งนับว่าน้อยมาก รวมทั้งส่วนใหญ่ยังไม่มีการไป จดทะเบียนการขายสินค้าผ่านระบบออนไลน์กับสำนักงานคุ้มครองผู้บริโภค (สคบ.) ซึ่งธุรกิจที่ให้บริการออนไลน์จะต้องดำเนินการตามกฎหมายเช่นกัน



ข้อเสนอแนะเชิงนโยบาย

- อุตสาหกรรมท่องเที่ยวนับได้ว่ามีส่วนสำคัญกับการพัฒนาเศรษฐกิจและสังคมของประเทศทั้งในปัจจุบันและแนวโน้มในอนาคต รวมทั้งมีความพร้อมของแนวทางการพัฒนาที่กำหนดไว้ภายใต้ยุทธศาสตร์การพัฒนาท่องเที่ยว จึงควรได้รับความสำคัญในการเป็นสาขานำร่อง (Pioneer) สำหรับจัดทำยุทธศาสตร์และแนวทางการผลักดันเศรษฐกิจดิจิทัลของประเทศ
- ควรมีหน่วยงานดูแลด้านการดำเนินการธุรกิจออนไลน์ด้านการท่องเที่ยว เพื่อให้เกิดการค้าที่เป็นธรรม
- เร่งพัฒนาซอฟต์แวร์และแอปพลิเคชันด้านการท่องเที่ยวที่สามารถตอบสนองต่อพฤติกรรมความต้องการของผู้บริโภค (นักท่องเที่ยว) ด้วยประสิทธิภาพการใช้งานและต้นทุนที่แข่งขันได้
- ส่งเสริมให้คนไทยใช้อินเทอร์เน็ตและอินเทอร์เน็ตความเร็วสูงมากขึ้น รวมทั้งการนำ ICT มาใช้ทั้งในรูปของ B2B และ B2C
- ส่งเสริมธุรกิจ SMEs ในอุตสาหกรรมท่องเที่ยวให้สามารถนำ ICT มาใช้ในการบริหารจัดการได้จริง โดยการสร้างให้เห็นถึงความสำคัญ การให้องค์ความรู้เกี่ยวกับ ICT แนวคิด วิธีการ และการนำมาใช้ประโยชน์ในเชิงธุรกิจด้านการท่องเที่ยว รวมทั้งการสนับสนุนเงินลงทุนในการปรับเปลี่ยน โดยใช้รูปแบบการบ่มเพาะธุรกิจ (Incubator) เป็นเครื่องมือหลักในการส่งเสริม
- พัฒนาศักยภาพบุคลากรด้านการท่องเที่ยวให้มีความรู้ ความสามารถทางด้าน ICT และด้านภาษาต่างประเทศ (อังกฤษ รัสเซีย จีน ญี่ปุ่น เป็นหลัก) ผ่านทางหลักสูตรการเรียนการสอนของสถาบันการศึกษาที่สอนด้านการท่องเที่ยว และหลักสูตรการอบรมของหน่วยงานที่เกี่ยวข้อง
- จัดทำฐานข้อมูลด้านการท่องเที่ยวที่มีเนื้อหา รูปแบบ และช่องทางการนำเสนอตามแนวโน้มพฤติกรรมผู้บริโภค (นักท่องเที่ยว) และสามารถเลือกได้หลายภาษา
- สนับสนุนให้ภาคเอกชนร่วมมือกันจัดทำข้อมูลด้านการท่องเที่ยวออนไลน์และการเชื่อมโยงระบบบริการต่างๆ ด้านการท่องเที่ยวทางเว็บไซต์ (OTA) ที่มีเนื้อหา รูปแบบ และช่องทาง

การนำเสนอตามแนวโน้มพฤติกรรมผู้บริโภค (นักท่องเที่ยว) โดยเฉพาะโทรศัพท์มือถือที่ได้รับความนิยมมากขึ้น และสามารถเลือกได้หลายภาษา เพื่อเพิ่มและขยายช่องทางการจัดจำหน่ายผ่านเครือข่ายธุรกิจ และการเผยแพร่ประชาสัมพันธ์การท่องเที่ยวผ่านช่องทางต่างๆ ให้มากขึ้น

- ส่งเสริมให้มีการนำระบบเทคโนโลยีสารสนเทศมาใช้พัฒนาการอำนวยความสะดวกด้านการท่องเที่ยวให้มีคุณภาพมากขึ้น เช่น ขั้นตอนการขอวีซ่า และการตรวจลงตราแบบอิเล็กทรอนิกส์ (E-visa) ระบบตรวจสอบคนเข้าเมืองทั้งจุดเข้า-ออกชายแดนและสนามบิน เป็นต้น
- พัฒนาระบบเทคโนโลยีสารสนเทศเพื่อรวบรวมข้อมูลและกิจกรรมทางด้านการท่องเที่ยวทั้งหมดไว้ด้วยกันในลักษณะ Thailand Gateway เพื่อรองรับนักท่องเที่ยวที่เข้ามาสืบค้นข้อมูลและใช้บริการด้านการท่องเที่ยว เช่น เชื่อมโยงการจองบัตรโดยสารระหว่างเครื่องบิน รถไฟ และรถโดยสารประจำทาง และการซื้อ-ขาย ระหว่างผู้ประกอบการและนักท่องเที่ยว เป็นต้น ผ่านทางเว็บไซต์กลางที่สามารถสืบค้นได้ถึงระดับพื้นที่ ทันสมัยสามารถเข้าถึงได้ง่ายจากอุปกรณ์ดิจิทัลประเภทต่างๆ
- พัฒนา Tourism Intelligence Center (TIC) ที่เป็นคลังข้อมูลและรวบรวมผลงานวิจัยด้านการท่องเที่ยวของประเทศ และระบบเทคโนโลยีสารสนเทศเพื่อการตัดสินใจ อาทิ ระบบวิเคราะห์ประมาณการณ์แนวโน้ม และระบบ GIS เป็นต้น
- เร่งทบทวน ปรับปรุง และยกร่างกฎหมายที่ชัดเจนในเรื่องความมั่นคงปลอดภัยของระบบดิจิทัล และการคุ้มครองข้อมูลประเภทต่างๆ รวมทั้งสนับสนุนให้มีการบังคับใช้กฎหมายอย่างเข้มงวดเพื่อเพิ่มความเชื่อมั่นให้กับผู้ใช้บริการ

สิ่งสำคัญที่สุดที่ภาครัฐต้องตระหนักอย่างยิ่งคือเศรษฐกิจดิจิทัลของโลกเติบโตและขยายตัวอย่างรวดเร็ว ประเทศไทยไม่สามารถดำเนินการแบบค่อยเป็นค่อยไปอีกต่อไปแล้ว เพราะโลกไร้พรมแดนสำหรับเศรษฐกิจดิจิทัลโอกาสที่ต่างชาติจะเข้ามาครอบงำได้ง่ายมาก ดังจะเห็นได้จากกรณี agoda ที่ผู้จองห้องพักในประเทศไทยจำนวนมากจองผ่าน ซึ่งหมายถึงประเทศไทยต้องสูญเสียประโยชน์มหาศาล



THAILAND TOURISM INDICATORS

ตัวชี้วัดเศรษฐกิจการท่องเที่ยว

35%

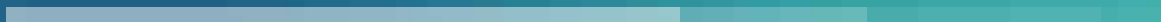


78%



JAN | FEB | MAR | APR | MAY | JUN | JUL | AUG | SEP | OCT | NOV | DIC

2015



2016



จำนวนนักท่องเที่ยวต่างชาติ และอัตราการเปลี่ยนแปลง (Y-o-Y)

(หน่วย : คน)

Country of Residence	2556 Y	2557 Y	2556			2557			2558P			
			Q1	Q2	Q3	Q4	Q1	Q2	Q3	Q4	Q1	Q2
East Asia	16,097,468	14,767,849	3,886,450	3,994,306	4,363,811	3,852,901	3,226,582	3,138,149	3,851,322	4,551,796	5,036,626	5,096,900
Europe	6,155,582	6,028,171	2,069,802	1,026,192	1,092,721	1,966,867	2,204,727	1,002,241	1,023,541	1,797,662	903,767	1,071,722
The Americas	1,103,963	1,048,911	315,931	242,616	216,248	329,168	303,367	225,534	202,754	317,256	262,666	245,380
South Asia	1,326,518	1,213,785	306,308	361,006	322,705	336,499	260,382	316,713	289,850	346,840	369,349	352,975
Oceania	1,019,374	943,930	241,992	237,119	264,149	276,114	215,645	239,249	240,695	248,341	225,751	240,495
Middle East	681,173	644,265	151,642	163,631	202,073	163,827	132,596	135,736	202,497	173,436	140,983	226,502
Africa	162,647	162,772	35,779	38,735	38,469	49,664	32,581	39,379	39,769	51,043	39,573	40,454
Grand Total	26,546,725	24,809,683	7,007,904	6,063,605	6,500,176	6,975,040	6,375,880	5,097,001	5,850,428	7,486,374	6,978,715	7,274,428

(หน่วย : ร้อยละ)

Country of Residence	2556 Y	2557 Y	2556			2557			2558P			
			Q1	Q2	Q3	Q4	Q1	Q2	Q3	Q4	Q1	Q2
East Asia	+26.01	-8.26	+34.30	+37.51	+29.44	+6.87	-16.98	-21.43	-11.74	+18.14	+60.50	+32.34
Europe	+12.85	-2.07	+10.32	+13.17	+12.04	+15.96	+6.52	-2.33	-6.33	-8.60	-9.83	+4.71
The Americas	+9.64	-4.99	+11.17	+4.43	+9.37	+12.47	-3.98	-7.04	-6.24	-3.62	+16.46	+21.02
South Asia	+5.26	-8.50	+15.49	-0.80	+5.91	+3.09	-14.99	-12.27	-10.18	+3.07	+16.59	+21.78
Oceania	-1.60	-7.40	+4.70	-7.62	-3.51	+0.63	-10.89	+0.90	-8.88	-10.06	-5.64	-0.08
Middle East	+2.60	-5.42	-0.86	-5.61	+2.88	+16.02	-12.56	-17.05	+0.21	+5.87	+3.87	+11.85
Africa	+3.39	+0.08	-5.59	-3.38	+9.34	+12.53	-8.94	+1.66	+3.38	+2.78	+0.49	+1.72
Grand Total	+18.76	-6.54	+22.06	+24.31	+21.40	+9.32	-9.02	-15.94	-10.00	+7.33	+36.92	+24.34

หมายเหตุ : ข้อมูลจำแนกตามประเทศที่นักท่องเที่ยว : กรมการท่องเที่ยว

จำนวนวันพักเฉลี่ยนักท่องเที่ยวต่างชาติ และการเปลี่ยนแปลง (Y-o-Y)

(หน่วย : วัน)

Country of Residence	2556 Y	2557 Y	2556				2557				2558P			
			Q1	Q2	Q3	Q4	Q1	Q2	Q3	Q4	Q1	Q2	Q3	Q4
East Asia	6.84	6.71	6.84	7.21	6.96	6.32	6.78	6.84	6.85	6.46	6.84	7.25	7.14	
Europe	16.52	16.40	16.38	18.10	17.56	15.28	16.07	17.19	16.95	16.05	17.00	18.22	17.35	
The Americas	14.96	14.72	14.24	16.54	15.57	14.09	14.09	15.61	15.42	14.22	14.48	15.50	15.75	
South Asia	7.27	7.31	6.81	7.78	7.50	6.91	7.05	7.56	7.38	7.23	7.71	8.29	7.55	
Oceania	13.22	12.79	13.11	13.90	13.74	12.23	12.55	12.84	13.10	12.65	13.05	14.10	13.39	
Middle East	11.90	11.88	11.25	12.05	12.65	11.44	11.40	11.76	12.26	11.88	11.97	12.34	12.71	
Africa	11.56	11.33	11.87	12.37	11.47	10.78	11.53	11.81	10.74	11.28	12.01	13.18	11.07	
Grand Total	9.85	9.83	10.33	9.89	9.54	9.63	10.66	9.76	9.41	9.49	9.95	9.40	9.35	

(หน่วย : วัน)

Country of Residence	2556 Y	2557 Y	2556				2557				2558P			
			Q1	Q2	Q3	Q4	Q1	Q2	Q3	Q4	Q1	Q2	Q3	Q4
East Asia	+0.08	-0.13	+0.05	+0.05	+0.15	-0.05	-0.06	-0.37	-0.11	+0.14	+0.06	+0.41	+0.29	
Europe	+0.05	-0.12	-0.30	+0.41	+0.45	+0.07	-0.31	-0.91	-0.61	+0.77	+0.93	+1.03	+0.40	
The Americas	-0.12	-0.24	-0.51	+0.25	+0.24	-0.20	-0.15	-0.93	-0.15	+0.13	+0.39	-0.11	+0.33	
South Asia	+0.04	+0.04	-0.20	+0.36	+0.13	-0.13	+0.24	-0.22	-0.12	+0.32	+0.66	+0.73	+0.17	
Oceania	-0.18	-0.43	-0.44	+0.09	-0.08	-0.25	-0.56	-1.06	-0.64	+0.42	+0.50	+1.26	+0.29	
Middle East	+0.21	-0.02	+0.08	+0.18	+0.54	+0.02	+0.15	-0.29	-0.39	+0.44	+0.57	+0.58	+0.45	
Africa	+0.16	-0.23	-0.14	+0.48	+0.14	+0.30	-0.34	-0.56	-0.73	+0.50	+0.48	+1.37	+0.33	
Grand Total	-0.17	-0.02	-0.52	-0.24	-0.07	+0.11	+0.33	-0.13	-0.13	-0.14	-0.71	-0.36	-0.06	

หมายเหตุ : ข้อมูลจำแนกตามประเทศที่นักท่องเที่ยว : กรมการท่องเที่ยว

ค่าใช้จ่ายของนักท่องเที่ยวต่างชาติ และอัตราการเปลี่ยนแปลง (Y-o-Y)

(หน่วย : บาท/คน/วัน)

Country of Residence	2556	2557	2556		2557		2558P						
	Y	Y	Q1	Q2	Q3	Q4	Q1	Q2	Q3				
East Asia	4,858.50	5,163.34	4,962.43	4,571.77	4,954.65	4,964.61	5,129.14	4,776.64	5,233.79	5,401.74	5,619.61	5,219.54	5,714.36
Europe	4,141.21	4,221.65	3,939.09	3,770.78	3,858.49	4,774.63	4,124.38	3,911.48	4,025.02	4,644.83	4,151.82	3,966.42	4,138.82
The Americas	4,632.33	4,833.91	4,719.82	4,054.93	4,531.46	5,118.92	4,875.09	4,300.78	4,837.02	5,216.41	4,906.00	4,252.82	4,933.39
South Asia	5,321.86	5,546.59	5,148.99	5,126.27	5,186.13	5,862.95	5,265.63	5,354.53	5,519.81	5,949.62	5,440.69	5,558.47	5,752.69
Oceania	5,284.05	5,591.79	5,022.22	5,026.49	5,303.48	5,762.66	5,246.75	5,222.85	5,569.50	6,272.16	5,477.99	5,455.07	5,829.83
Middle East	5,227.52	5,556.79	4,910.28	5,298.34	5,115.78	5,588.13	5,214.42	5,398.36	5,522.82	5,979.69	5,507.76	5,872.65	5,787.37
Africa	5,138.83	5,368.71	5,002.46	4,970.92	4,919.23	5,575.71	5,194.15	5,170.25	5,236.47	5,746.53	5,234.74	5,175.15	5,355.05
Grand Total	4,616.49	4,808.92	4,473.93	4,365.03	4,625.35	4,982.57	4,603.26	4,521.83	4,874.36	5,160.59	4,954.25	4,886.02	5,247.15

(หน่วย : ร้อยละ)

Country of Residence	2556	2557	2556		2557		2558P						
	Y	Y	Q1	Q2	Q3	Q4	Q1	Q2	Q3				
East Asia	+6.10	+6.27	+6.21	+7.13	+6.71	+5.29	+3.36	+4.48	+5.63	+8.80	+9.56	+9.27	+9.18
Europe	+4.15	+1.94	+4.39	+4.22	+3.17	+3.81	+4.70	+3.73	+4.32	-2.72	+0.67	+1.40	+2.83
The Americas	+3.01	+4.35	+1.39	+6.69	+1.86	+2.43	+3.29	+6.06	+6.74	+1.90	+0.63	-1.12	+1.99
South Asia	+4.29	+4.22	+4.31	+6.88	+2.66	+3.47	+2.27	+4.45	+6.43	+1.48	+3.32	+3.81	+4.22
Oceania	+5.72	+5.82	+8.37	+5.16	+4.44	+5.46	+4.47	+3.91	+5.02	+8.84	+4.41	+4.45	+4.67
Middle East	+6.14	+6.30	+7.06	+5.34	+4.64	+7.15	+6.19	+1.89	+7.96	+7.01	+5.63	+8.79	+4.79
Africa	+3.53	+4.47	+1.87	+2.79	+3.56	+4.52	+3.83	+4.01	+6.45	+3.06	+0.78	+0.09	+2.26
Grand Total	+5.09	+4.17	+5.90	+5.87	+5.04	+4.20	+2.89	+3.59	+5.38	+3.57	+7.62	+8.05	+7.65

หมายเหตุ : ข้อมูลจำแนกตามประเทศถิ่นที่อยู่
ที่มา : กรมการท่องเที่ยว

รายได้จากนักท่องเที่ยวชาวต่างชาติ และอัตราการเปลี่ยนแปลง (Y-o-Y)

(หน่วย : ล้านบาท)

Country of Residence	2556 Y	2557 Y	2556			2557			2558P				
			Q1	Q2	Q3	Q4	Q1	Q2	Q3	Q4	Q1	Q2	Q3
East Asia	594,953.37	511,647.46	131,917.88	131,662.06	150,483.43	120,890.00	112,206.37	102,529.96	138,075.42	158,835.71	188,057.53	190,594.82	207,865.26
Europe	421,120.32	417,360.48	133,548.93	70,038.64	74,037.14	143,495.61	146,126.33	67,389.09	69,830.26	134,014.80	133,758.05	65,313.62	76,960.74
The Americas	76,504.62	74,635.47	21,233.88	16,271.89	15,257.37	23,741.48	20,838.23	15,141.26	15,122.78	23,533.20	12,734.58	17,314.60	19,066.26
South Asia	51,322.91	49,213.69	10,740.61	14,397.78	12,551.90	13,632.62	9,666.09	12,820.66	11,807.37	14,919.57	15,148.53	17,019.53	15,329.43
Oceania	71,208.47	67,509.16	15,933.09	16,567.10	19,248.49	19,459.79	14,199.49	16,044.33	17,561.24	19,704.10	15,148.53	17,363.94	18,769.81
Middle East	42,374.10	42,530.92	8,376.80	10,447.02	13,077.10	10,473.18	7,882.09	8,617.15	13,711.01	12,320.67	11,086.39	10,216.83	16,660.29
Africa	9,662.03	9,900.99	2,124.53	2,381.83	2,170.56	2,985.11	1,951.23	2,404.51	2,236.60	3,308.65	2,126.68	2,699.22	2,398.97
Grand Total	1,207,145.82	1,172,798.17	323,875.72	261,766.32	286,825.99	334,677.79	312,869.83	224,946.96	268,344.68	366,636.70	385,935.99	320,522.56	357,050.76

(หน่วย : ร้อยละ)

Country of Residence	2556 Y	2557 Y	2556			2557			2558P				
			Q1	Q2	Q3	Q4	Q1	Q2	Q3	Q4	Q1	Q2	Q3
East Asia	+35.28	-4.36	+43.69	+48.34	+41.16	+11.64	-14.94	-22.13	-8.25	+31.39	+67.60	+85.89	+50.54
Europe	+17.90	-0.89	+13.09	+20.68	+18.63	+20.93	+9.42	-3.78	-5.68	-6.61	-8.46	-3.08	+10.21
The Americas	+12.04	-2.44	+8.81	+13.12	+13.15	+13.59	-1.86	-6.95	-0.88	-0.88	+10.49	+14.35	+26.08
South Asia	+10.38	-4.11	+17.03	+11.17	+10.64	+4.70	-10.00	-10.95	-5.93	+9.44	+31.74	+32.75	+29.83
Oceania	+2.63	-5.20	+9.77	-2.23	+0.19	+4.00	-10.88	-3.16	-8.77	+1.26	+6.68	+8.22	+6.88
Middle East	+10.85	+0.37	+6.90	+0.94	+12.45	+24.54	-5.91	-17.52	+4.85	+17.64	+40.65	+18.56	+21.51
Africa	+8.54	+2.47	-4.95	+3.32	+14.63	+20.98	-8.16	+0.95	+3.04	+10.84	+8.99	+12.26	+7.26
Grand Total	+22.69	-2.85	+23.07	+28.49	+26.59	+15.23	-3.40	-14.07	-6.44	+9.55	+23.35	+42.49	+33.06

หมายเหตุ : ข้อมูลแบ่งตามประเทศที่นักท่องเที่ยว : นรมการท่องเที่ยว

อัตราการเข้าพักของสถานพักแรมในประเทศ และการเปลี่ยนแปลง (Y-o-Y)

(หน่วย : ร้อยละ)

ภูมิภาค	2556			2557			2558P				
	Q1	Q2	Q3	Q4	Q1	Q2	Q3	Q4	Q1	Q2	Q3
กรุงเทพฯ	68.34	72.20	62.08	69.07	65.87	63.29	63.74	77.09	75.47	69.03	66.38
ภาคกลาง	45.35	44.33	37.62	49.74	53.59	49.83	45.38	55.01	59.05	55.40	52.34
ภาคเหนือ	43.54	38.43	34.41	49.92	58.80	43.72	40.99	56.94	62.22	48.58	45.92
ภาคตะวันออกเฉียงเหนือ	49.09	45.55	45.02	54.21	53.05	46.61	47.16	55.08	57.03	50.06	51.10
ภาคตะวันออก	61.57	61.31	54.34	64.64	65.33	61.71	57.10	67.71	70.41	67.69	61.67
ภาคตะวันตก	54.55	51.15	48.33	61.34	63.27	53.97	53.67	64.92	68.12	59.66	59.23
ภาคใต้	58.44	58.92	49.34	58.43	70.26	59.78	54.07	61.27	73.69	64.97	57.43
รวม	56.30	55.58	48.80	59.16	63.72	55.73	52.87	63.53	68.58	60.75	56.79

(หน่วย : ร้อยละ)

ภูมิภาค	2556			2557			2558P				
	Q1	Q2	Q3	Q4	Q1	Q2	Q3	Q4	Q1	Q2	Q3
กรุงเทพฯ	+5.53	+7.43	+10.00	+2.30	-4.13	-8.91	+1.66	+8.02	+9.60	+5.74	+2.64
ภาคกลาง	+4.15	+4.93	+4.50	+1.06	+3.90	+5.50	+7.76	+5.27	+5.46	+5.57	+6.96
ภาคเหนือ	+6.72	+3.25	+5.58	+9.80	+7.38	+5.29	+6.58	+7.02	+3.42	+4.86	+4.9
ภาคตะวันออกเฉียงเหนือ	+5.21	+2.79	+15.55	+3.84	+1.47	+1.06	+2.14	+0.87	+3.98	+3.45	+3.94
ภาคตะวันออก	+4.72	+3.51	+3.24	+5.50	-0.72	+0.40	+2.76	+3.07	+5.08	+5.98	+4.57
ภาคตะวันตก	+5.66	+4.45	+3.54	+4.25	+5.91	+2.82	+5.34	+3.58	+4.85	+5.69	+5.56
ภาคใต้	+13.11	+13.78	+14.10	+9.08	+3.20	+0.86	+4.73	+2.84	+3.43	+5.19	+3.36
รวม	+8.07	+7.00	+9.62	+6.05	+2.07	+0.15	+4.07	+4.37	+4.86	+5.02	+3.92

ที่มา : กรมการท่องเที่ยว

รายได้จากการท่องเที่ยวภายในประเทศของชาวไทย และอัตราการเปลี่ยนแปลง (Y-o-Y)

(หน่วย : ล้านบาท)

ภูมิภาค	2556	2557	2556			2557			2558P				
			Q1	Q2	Q3	Q4	Q1	Q2	Q3	Q4	Q1	Q2	Q3
กรุงเทพฯ	243,088.16	250,931.26	57,172.14	70,868.59	74,425.35	40,622.08	60,256.11	67,175.79	78,839.20	44,660.16	68,222.48	71,814.05	86,589.24
ภาคกลาง	32,718.75	35,180.27	6,575.18	7,989.08	6,726.55	11,427.94	6,967.05	8,617.09	7,531.82	12,064.31	7,786.79	9,580.46	8,712.43
ภาคเหนือ	83,620.08	97,084.33	21,662.88	18,964.40	13,685.08	29,307.72	27,250.03	20,284.69	16,407.41	33,142.20	30,717.89	23,395.28	18,144.72
ภาคตะวันออกเฉียงเหนือ	54,290.26	56,463.65	13,835.77	12,974.09	12,503.80	14,976.60	14,349.73	13,555.80	12,972.40	15,585.72	16,232.42	15,113.79	14,854.22
ภาคตะวันออก	66,868.17	68,972.35	14,650.69	16,386.25	14,385.17	21,446.06	14,094.93	17,780.65	14,935.29	22,161.48	16,023.92	20,841.63	16,178.93
ภาคตะวันตก	47,846.65	53,230.85	9,633.28	10,457.64	10,109.81	17,645.92	11,542.21	11,012.55	11,350.73	19,325.36	13,400.89	12,511.50	13,182.65
ภาคใต้	132,282.60	139,588.77	40,171.10	31,083.93	26,181.97	34,845.60	42,729.04	32,154.23	28,171.21	36,534.29	46,875.88	37,044.42	30,689.26
รวม	660,714.67	701,451.48	163,701.04	168,723.98	158,017.73	170,271.92	177,189.10	170,580.80	170,208.06	183,473.52	199,260.27	190,301.13	188,351.45

(หน่วย : ร้อยละ)

ภูมิภาค	2556	2557	2556			2557			2558P				
			Q1	Q2	Q3	Q4	Q1	Q2	Q3	Q4	Q1	Q2	Q3
กรุงเทพฯ	+9.48	+3.23	+13.34	+17.41	+7.27	-2.95	+5.39	-5.21	+5.93	+9.94	+13.22	+6.90	+9.83
ภาคกลาง	+6.24	+7.52	+11.59	+9.96	+6.23	+1.07	+5.96	+7.86	+11.97	+5.57	+11.77	+11.18	+15.67
ภาคเหนือ	+14.00	+16.10	+18.72	+10.23	+19.30	+10.88	+25.79	+6.96	+19.89	+13.08	+12.73	+15.33	+10.59
ภาคตะวันออกเฉียงเหนือ	+13.81	+4.00	+13.51	+10.06	+13.73	+17.65	+3.71	+4.48	+3.75	+4.07	+13.12	+11.49	+14.5
ภาคตะวันออก	+7.75	+3.15	+10.02	+20.60	-1.50	+4.34	-3.79	+8.51	+3.82	+3.34	+13.69	+17.22	+8.33
ภาคตะวันตก	+10.01	+11.25	+16.94	+16.54	+9.94	+3.27	+19.82	+5.31	+12.27	+9.52	+16.10	+13.61	+16.14
ภาคใต้	+27.14	+5.52	+31.09	+28.50	+21.89	+33.22	+6.37	+3.44	+7.60	+4.85	+9.70	+15.21	+8.94
รวม	+14.31	+6.17	+17.21	+17.91	+10.40	+11.94	+8.24	+1.10	+7.71	+7.75	+12.46	+11.56	+10.66

ที่มา : กรมการท่องเที่ยว



กระทรวงการทองเที่ยวและกีฬา

เลขที่ 4 ถนนราชดำเนินนอก แขวงจตุจักร เขตจตุจักร กรุงเทพมหานคร 10100
โทรศัพท์ : 0-2283-1500 โทรสาร : 0-2356-0746