

**ผลการดำเนินงาน**  
**ด้านการบริหารและพัฒนาบุคลากร สำนักงานการท่องเที่ยวและกีฬาจังหวัดเชียงใหม่**  
**ประจำปีงบประมาณ พ.ศ. ๒๕๖๓**

สำนักงานการท่องเที่ยวและกีฬาจังหวัดเชียงใหม่ เป็นหน่วยงานราชการส่วนภูมิภาค ประจำจังหวัดเชียงใหม่ มีบุคลากร ทั้งที่เป็นข้าราชการ ลูกจ้างประจำ พนักงานราชการ และเจ้าหน้าที่จ้างเหมาบริการ ปฏิบัติงานในสังกัด ตามอำนาจหน้าที่ โดยในปีงบประมาณ พ.ศ. ๒๕๖๓ มีผลการบริหารและการพัฒนาบุคลากร สรุปดังนี้

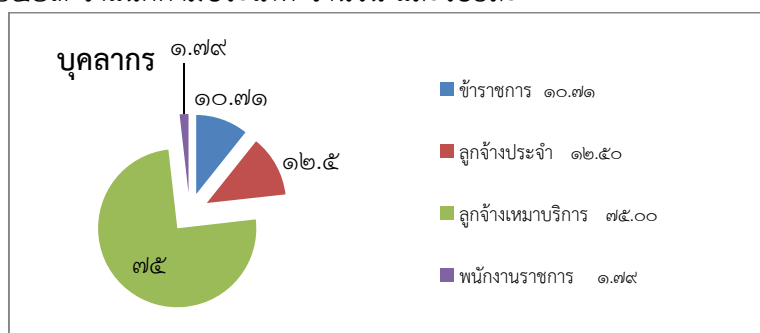
**๑. ข้อมูลจำนวนบุคลากร** ในปีงบประมาณ พ.ศ. ๒๕๖๓ มีบุคลากรที่ปฏิบัติงานในส่วนราชการส่วนภูมิภาคจังหวัดเชียงใหม่ ทั้งสิ้นจำนวน ๕๖ คน จำแนกตามภารกิจ ดังตารางต่อไปนี้

ตารางที่ ๑ บุคลากรส่วนราชการส่วนภูมิภาค สำนักงานการท่องเที่ยวและกีฬาจังหวัดเชียงใหม่ ปีงบประมาณ พ.ศ. ๒๕๖๓

ลำดับที่	ประเภทบุคลากร	จำนวนบุคลากร	ร้อยละของทั้งหมด	หมายเหตุ
๑	ข้าราชการ	๖	๑๐.๗๑	ช ๒ / ญ ๔
๒	ลูกจ้างประจำ	๗	๑๒.๕๐	ช ๖ / ญ ๑
๓	จ้างเหมาบริการส่วนภูมิภาค	๕	๘.๙๓	ช - / ญ ๕
๔	จ้างเหมาบริการจากส่วนกลาง	๓๗	๖๖.๐๗	ช ๒๕ / ญ ๑๒
๕	พนักงานราชการ	๑	๑.๗๙	ช / ญ ๑
รวม		๕๖	๑๐๐	ช ๓๓/ ญ ๒๓

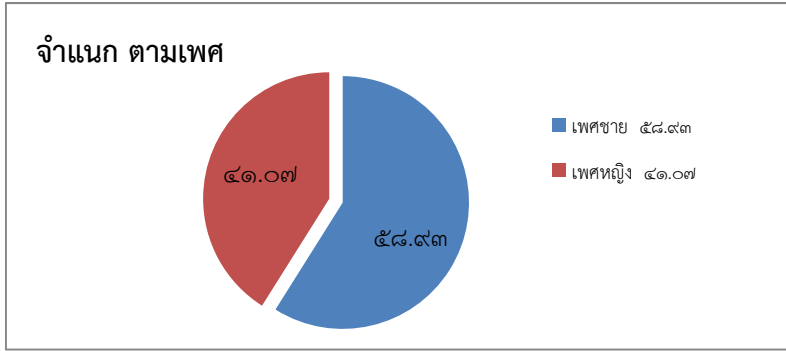
จากจำนวนบุคลากรในตารางที่ ๑ แสดงถึงบุคลากรในสำนักงานการท่องเที่ยวและกีฬาจังหวัดเชียงใหม่ เป็นประเภทจ้างเหมาบริการมากที่สุด จำนวน ๓๗ คน คิดเป็นร้อยละ ๗๕ รองลงมาเป็นลูกจ้างประจำจำนวน ๗ คน คิดเป็นร้อยละ ๑๒.๕๐ ข้าราชการ จำนวน ๖ คน คิดเป็นร้อยละ ๑๐.๗๑ และพนักงานราชการจำนวน ๑ คน คิดเป็นร้อยละ ๑.๗๙ ของบุคลากรทั้งหมด ทั้งนี้ ในภาพรวม เป็นบุคลากรเพศชาย จำนวน ๓๓ คน คิดเป็นร้อยละ ๕๘.๙๓ ของบุคลากรทั้งหมด และเพศหญิง จำนวน ๒๓ คน คิดเป็นร้อยละ ๔๑.๐๗ ของบุคลากรทั้งหมด โดยจำแนกตามประเภท ดังแผนภูมิที่ ๑ - ๓ ต่อไปนี้

แผนภูมิที่ ๑ บุคลากรในสำนักงานการท่องเที่ยวและกีฬาจังหวัดเชียงใหม่ ปีงบประมาณ พ.ศ. ๒๕๖๓ จำแนกตามประเภท จำนวน และร้อยละ

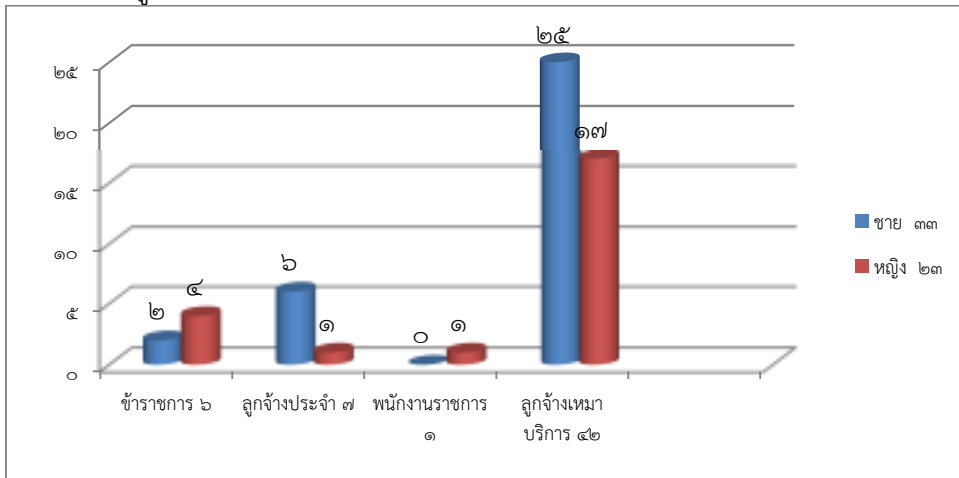


สรุปรายงานโดย...กลุ่มบริหารงานทั่วไป สำนักงานการท่องเที่ยวและกีฬาจังหวัดเชียงใหม่ e-mail : [chiangmai.mots.go.th](mailto:chiangmai.mots.go.th)

แผนภูมิที่ ๒ จำแนกตามเพศ จำนวน และร้อยละ



แผนภูมิที่ ๓ จำแนกตามประเภท และเพศ



๒. การบรรจุและเคลื่อนย้ายของข้าราชการ

ในปีงบประมาณ พ.ศ. ๒๕๖๓ สำนักงานการท่องเที่ยวและกีฬาจังหวัดเชียงใหม่ มีการบรรจุข้าราชการใหม่ รวมทั้งการโอนย้าย และการลาออก มีจำนวนทั้งสิ้น ๓ คน ดังตารางต่อไปนี้

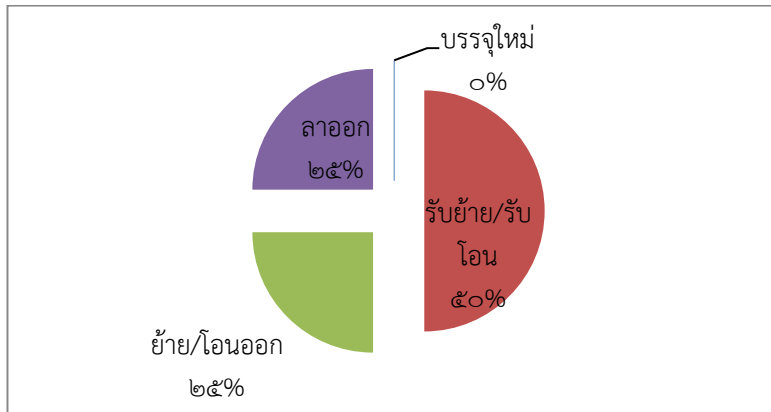
ตารางที่ ๒ การบรรจุและเคลื่อนย้ายข้าราชการส่วนราชการส่วนภูมิภาค สำนักงานการท่องเที่ยวและกีฬาจังหวัดเชียงใหม่ ปีงบประมาณ พ.ศ. ๒๕๖๓

ประเภท	จำนวนทั้งหมด	จำนวนข้าราชการ (คน)				
		บรรจุใหม่	รับย้าย/รับโอน	ย้าย/โอนออก	ลาออก	จำนวน + เพิ่ม/-ลด
ข้าราชการ	๖	-	๒	๑	๑	+๒/-๒
ลูกจ้างประจำ	๗	-	-	-	-	-

จากตารางที่ ๒ แสดงการบรรจุและเคลื่อนย้ายของข้าราชการส่วนภูมิภาค สำนักงานการท่องเที่ยวและกีฬาจังหวัดเชียงใหม่ ปรากฏว่ามีการบรรจุและการรับโอนย้ายเข้าของข้าราชการ จำนวน ๒ คน มีข้าราชการโอน/ย้ายออกและลาออก จำนวน ๒ คน สรุปจำนวนข้าราชการเข้าเท่ากับจำนวนข้าราชการออก

สรุปรายงานโดย...กลุ่มบริหารงานทั่วไป สำนักงานการท่องเที่ยวและกีฬาจังหวัดเชียงใหม่ e-mail : [chiangmai.mots.go.th](mailto:chiangmai.mots.go.th)

แผนภูมิที่ ๔ การเคลื่อนย้ายของข้าราชการในส่วนราชการส่วนภูมิภาค สำนักงานการท่องเที่ยวและกีฬาจังหวัดเชียงใหม่ ปีงบประมาณ พ.ศ. ๒๕๖๓ จำแนกตามสถานะ จำนวน และร้อยละ



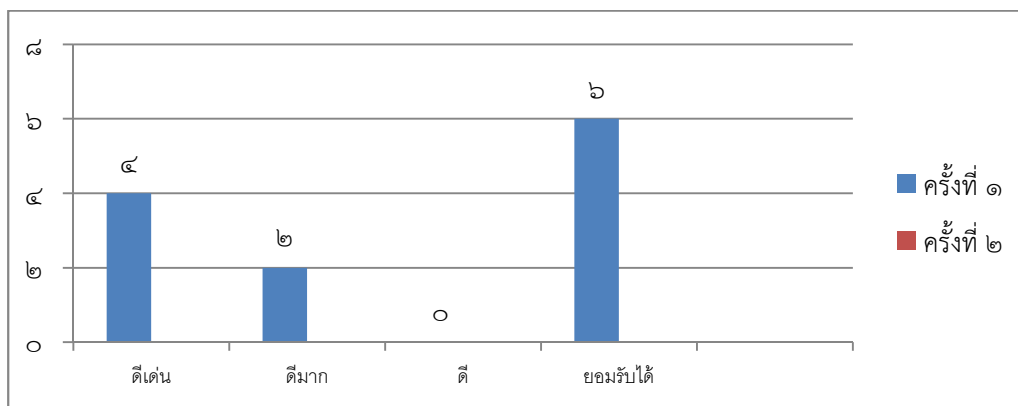
ทั้งนี้ ข้าราชการในสังกัดสำนักงานการท่องเที่ยวและกีฬาจังหวัดเชียงใหม่ มีอัตราการเคลื่อนย้ายของข้าราชการ ในสัดส่วนที่เท่ากัน

๓. การประเมินผลการปฏิบัติงานของข้าราชการ ในปีงบประมาณ พ.ศ. ๒๕๖๓ ข้าราชการส่วนใหญ่ มีผลการประเมินการปฏิบัติงานระดับดีเด่น และดีมาก สำหรับลูกจ้างประจำมีผลการประเมินระดับดีเป็นจำนวนมาก ในที่นี้ จึงนำเสนอตั้งแต่ระดับดีขึ้นไป ตามที่ปรากฏดังตารางต่อไปนี้

ตารางที่ ๓ ผลการประเมินผลการปฏิบัติงานของข้าราชการส่วนภูมิภาค สำนักงานการท่องเที่ยวและกีฬาจังหวัดเชียงใหม่ ที่มีผลการประเมิน ระดับดีขึ้นไป ปีงบประมาณ พ.ศ. ๒๕๖๓

ประเภท	ผลการประเมิน						เป็นที่ยอมรับได้ (ช่วงคะแนน ๖๐-๘๙)
	ระดับดีเด่น (คน)		ระดับดีมาก (คน)		ระดับดี (คน)		
	ครั้งที่ ๑	ครั้งที่ ๒	ครั้งที่ ๑	ครั้งที่ ๒	ครั้งที่ ๑	ครั้งที่ ๒	
ข้าราชการ	๓	-	๒	-	-	-	
ลูกจ้างประจำ	๑	-	-	-	-	-	๖

แผนภูมิที่ ๕ การประเมินผลการปฏิบัติงานของข้าราชการและลูกจ้างประจำส่วนภูมิภาค สำนักงานการท่องเที่ยวและกีฬาจังหวัดเชียงใหม่ ที่มีผลการประเมินระดับ ดีเด่น ดีมาก ดี และเป็นที่ยอมรับได้ ปีงบประมาณ พ.ศ. ๒๕๖๓ ครั้งที่ ๑ จำแนกจำนวนตามระดับ ผลการประเมิน



สรุปรายงานโดย...กลุ่มบริหารงานทั่วไป สำนักงานการท่องเที่ยวและกีฬาจังหวัดเชียงใหม่ e-mail : [chiangmai.mots.go.th](mailto:chiangmai.mots.go.th)

#### ๔. การพัฒนาบุคลากร

๔.๑ การส่งเสริมให้บุคลากรได้รับการฝึกอบรม และศึกษาต่อในปีงบประมาณ พ.ศ. ๒๕๖๓ ส่วนราชการส่วนภูมิภาค จังหวัดเชียงใหม่ ได้ส่งเสริมให้บุคลากรได้รับการพัฒนาความรู้ความสามารถ ทักษะในการปฏิบัติงาน โดยการสนับสนุนให้เข้ารับการอบรมในหลักสูตรต่าง ๆ ทั้งที่หน่วยงานต้นสังกัดจัดขึ้น สนับสนุนให้ข้าราชการศึกษาต่อเพื่อเพิ่มพูนความรู้และวุฒิการศึกษา และการดำเนินการโครงการพัฒนาบุคลากรของส่วนราชการ ตามที่ปรากฏดังตารางต่อไปนี้

ตารางที่ ๔ การพัฒนาบุคลากรของส่วนราชการส่วนภูมิภาค สำนักงานการท่องเที่ยวและกีฬาจังหวัดเชียงใหม่ ปีงบประมาณ พ.ศ. ๒๕๖๓

ประเภท	บุคลากรที่ได้รับการพัฒนา (คน)				ร้อยละของการพัฒนาทั้งหมด	ร้อยละของบุคลากรในสังกัด
	ฝึกอบรม	ลาศึกษา ต่อ	ได้วุฒิสูงขึ้น	รวม		
ข้าราชการ	๐	๐	๐	๐	๐	๐
ลูกจ้างประจำ	๐	๐	๐	๐	๐	๐
พนักงานราชการ	๐	๐	๐	๐	๐	๐
ลูกจ้างเหมาบริการ	๓๐	๐	๐	๓๐	๐	๕๓.๕๗
รวม	๓๐	-	-	๓๐	-	๕๓.๕๗

จากตารางจะเห็นได้ว่า สำนักงานการท่องเที่ยวและกีฬาจังหวัดเชียงใหม่ ให้การสนับสนุนบุคลากรในสังกัดให้ได้รับการพัฒนาความรู้ความสามารถ คิดเป็นร้อยละ ๕๓.๕๗

#### ๔.๒ การส่งเสริมให้บุคลากรเป็นจิตอาสา

จิตอาสา เป็นคุณธรรมสำคัญประการหนึ่ง ในการขับเคลื่อนจังหวัดเชียงใหม่สู่การเป็นจังหวัดคุณธรรม ดังนั้น สำนักงานการท่องเที่ยวและกีฬาจังหวัดเชียงใหม่ มีการส่งเสริมให้บุคลากรเป็นจิตอาสาซึ่งมีความสำคัญ

ในปีงบประมาณ พ.ศ. ๒๕๖๓ สำนักงานการท่องเที่ยวและกีฬาจังหวัดเชียงใหม่ ได้ส่งเสริมให้บุคลากรเป็นจิตอาสา รวมทั้งสิ้น จำนวน ๘ คน คิดเป็นร้อยละ ๑๔.๒๘ ของจำนวนบุคลากรทั้งหมด

ประเภท	จิตอาสา (คน)	ร้อยละของบุคลากรในสังกัด
ข้าราชการ	๓	๕.๓๖
ลูกจ้างประจำ	๐	๐
พนักงานราชการ	๑	๑.๗๘
ลูกจ้างเหมาบริการ	๔	๗.๑๔
รวม	๘	๑๔.๒๘

#### ๕. สรุปผลการดำเนินงานบริหารและพัฒนาบุคลากรของจังหวัดเชียงใหม่

ในปีงบประมาณ พ.ศ. ๒๕๖๓ มีบุคลากรที่ปฏิบัติงานในส่วนราชการส่วนภูมิภาค สำนักงานการท่องเที่ยวและกีฬาจังหวัดเชียงใหม่ ทั้งสิ้นจำนวน ๕๖ คน เป็นประเภทเจ้าหน้าที่จ้างเหมาบริการมากที่สุด จำนวน ๔๒ คน คิดเป็นร้อยละ ๗๕ ของจำนวนบุคลากรทั้งหมด รองลงมาเป็นลูกจ้างประจำ จำนวน ๗ คน

สรุปรายงานโดย...กลุ่มบริหารงานทั่วไป สำนักงานการท่องเที่ยวและกีฬาจังหวัดเชียงใหม่ e-mail : [chiangmai.mots.go.th](mailto:chiangmai.mots.go.th)

คิดเป็นร้อยละ ๑๒.๕๐ ของจำนวนบุคลากรทั้งหมด เป็นข้าราชการจำนวน ๖ คน คิดเป็นร้อยละ ๑๐.๗๑ และ พนักงานราชการ จำนวน ๑ คน คิดเป็นร้อยละ ๑.๗๘ ของจำนวนบุคลากรทั้งหมด

## ๖. ปัญหาอุปสรรค

๖.๑ มีข้อจำกัดด้านงบประมาณในการพัฒนาบุคลากร ทำให้การจัดกิจกรรม สำหรับการพัฒนาบุคลากร ดำเนินการได้ไม่เต็มที่

๖.๒ มีข้อจำกัดด้านความพร้อมของบุคลากร และภารกิจประจำที่ต้องดำเนินการ ทำให้ไม่สามารถจัดเวลาได้

๖.๓ มีอัตรากำลังน้อย บุคลากรต้องอยู่ปฏิบัติราชการตามภารกิจ ทำให้ไม่มีโอกาสเข้ารับการอบรมในกรณีหลักสูตรที่ใช้ระยะเวลาสั้น

## ๗. ข้อเสนอแนะ

๗.๑ ควรมีการจัดอบรมที่มีลักษณะครอบคลุมทุกสายงานมากยิ่งขึ้น

๗.๒ ปรับปรุงขั้นตอนการทำงาน การนำเทคโนโลยี มาช่วยในการปฏิบัติงานให้มากขึ้น ซึ่งต้องได้รับการสนับสนุนงบประมาณจากต้นสังกัด หรือการระดมทรัพยากรด้วยวิธีการอื่นใดที่เหมาะสม

๗.๓ ให้ความสำคัญกับการพัฒนาบุคลากรอย่างทั่วถึง เพื่อพัฒนาทั้งในด้านทักษะ ประสิทธิภาพ อันเป็นการส่งเสริมความก้าวหน้า และสร้างขวัญกำลังใจแก่บุคลากร

๗.๔ ส่งเสริมบุคลากรให้มีคุณภาพชีวิตที่ดี และสามารถอยู่ปฏิบัติงานในหน่วยงานได้นาน อย่างมีสุขภาพกาย และจิตที่ดี พร้อมสำหรับการปฏิบัติงาน และการใช้ชีวิตส่วนตัวตามอัตภาพของแต่ละบุคคล

  
.....ตรวจสอบแล้ว

(นางปริษา ปานพรหม)  
ห้องเที่ยวและกีฬาจังหวัดเชียงใหม่