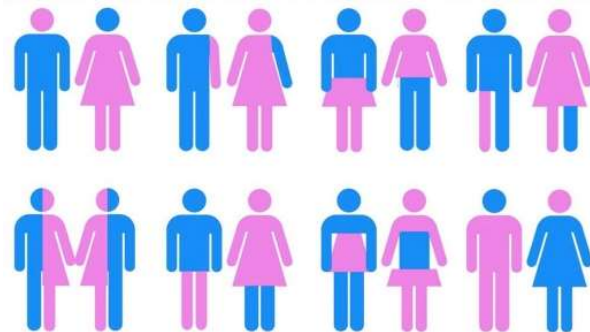




คู่มือการขอรับเงินสนับสนุนโครงการ  
จากกองทุนส่งเสริมความเท่าเทียมระหว่างเพศ  
ฉบับปรับปรุง พ.ศ. 2563



จัดทำโดย  
กองทุนส่งเสริมความเท่าเทียมระหว่างเพศ  
กรมกิจการสตรีและสถาบันครอบครัว  
กระทรวงการพัฒนาสังคมและความมั่นคงของมนุษย์

## คำนำ

เอกสาร “คู่มือการขอรับเงินสนับสนุนโครงการจากกองทุนส่งเสริมความเท่าเทียมระหว่างเพศ ฉบับปรับปรุง พ.ศ. 2563” นี้ จัดทำขึ้นโดยมีวัตถุประสงค์ เพื่อใช้เผยแพร่ให้แก่หน่วยงานต่าง ๆ อาทิ มูลนิธิ สมาคม ชมรม องค์กรสาธารณประโยชน์หรือองค์กรสวัสดิการชุมชน หน่วยงานของรัฐ หรือองค์กรเอกชน ใช้เป็นแนวทางในการจัดทำโครงการเพื่อขอรับเงินสนับสนุนจากกองทุนส่งเสริมความเท่าเทียมระหว่างเพศ กรมกิจการสตรี และสถาบันครอบครัว ในการดำเนินกิจกรรมที่เกี่ยวกับการคุ้มครอง ป้องกัน และแก้ไขปัญหาการเลือกปฏิบัติ ด้วยเหตุแห่งเพศ ตามพระราชบัญญัติความเท่าเทียมระหว่างเพศ พ.ศ. 2558

กองทุนส่งเสริมความเท่าเทียมระหว่างเพศ หวังว่า เอกสารนี้จะเป็นประโยชน์ต่อหน่วยงานที่สนใจจัดกิจกรรมดังกล่าว อันจะส่งผลให้สังคมไทยในภาพรวมมีความเท่าเทียมระหว่างเพศต่อไป

จัดทำโดย

กลุ่มบริหารกองทุนส่งเสริมความเท่าเทียมระหว่างเพศ

โทร. 0 2642 7742

## สารบัญ

หน้า

คำนำ.....	
1. ความเป็นมา.....	1
2. วัตถุประสงค์.....	3
3. คำนิยาม.....	3
4. งบประมาณกองทุนฯ.....	4
5. การยื่นขอรับการสนับสนุน.....	4
6. กรอบวงเงินโครงการ.....	5
7. ลักษณะโครงการที่สนับสนุน.....	5
8. เกณฑ์การพิจารณาค่าใช้จ่าย.....	6
9. ระยะเวลาดำเนินโครงการ.....	6
10. การรับเงินสนับสนุนโครงการ.....	6
11. การรายงานผล.....	6
12. การขอรับเอกสารหรือแบบฟอร์มต่าง ๆ .....	6
13. หลักเกณฑ์การพิจารณาค่าใช้จ่ายโครงการที่ขอรับการสนับสนุน.....	7
14. ขั้นตอนการสนับสนุนงบประมาณสำหรับโครงการที่ขอรับการสนับสนุน.....	14
15. เอกสารสำคัญที่ต้องแนบโครงการ.....	15

### ภาคผนวก

- ก. พระราชบัญญัติความเท่าเทียมระหว่างเพศ พ.ศ. 2558
- ข. ประกาศคณะกรรมการบริหารกองทุนส่งเสริมความเท่าเทียมระหว่างเพศ เรื่อง หลักเกณฑ์ วิธีการ และเงื่อนไขการอนุมัติการใช้เงินและทรัพย์สินของกองทุนส่งเสริมความเท่าเทียมระหว่างเพศ ลงวันที่ 29 ธันวาคม พ.ศ. 2560
- ค. ประกาศคณะกรรมการบริหารกองทุนส่งเสริมความเท่าเทียมระหว่างเพศ เรื่อง หลักเกณฑ์ วิธีการ และเงื่อนไขการอนุมัติการใช้เงินและทรัพย์สินของกองทุนส่งเสริมความเท่าเทียมระหว่างเพศ (ฉบับที่ 2) พ.ศ. 2562 ลงวันที่ 31 กรกฎาคม พ.ศ. 2562
- ง. ประกาศคณะกรรมการบริหารกองทุนส่งเสริมความเท่าเทียมระหว่างเพศ เรื่อง หลักเกณฑ์ วิธีการ และเงื่อนไขการอนุมัติการใช้เงินและทรัพย์สินของกองทุนส่งเสริมความเท่าเทียมระหว่างเพศ (ฉบับที่ 3) พ.ศ. 2563 ลงวันที่ 31 มกราคม พ.ศ. 2563
- จ. แบบขอรับเงินสนับสนุนโครงการฯ (กทพ. 1)
- ฉ. แบบรายงานผลการดำเนินงานและการใช้จ่ายเงินสนับสนุนโครงการ (กทพ.3)
- ช. ตัวอย่างแบบประเมินผลการจัดอบรม/สัมมนา

## แผนผังกระบวนการ

1. แผนผังขั้นตอนการยื่นข้อร้องเรียนตาม พ.ร.บ.ความเท่าเทียมระหว่างเพศ พ.ศ. 2558
2. แผนผังการขอรับความช่วยเหลือ ชดเชยและเยียวยา หรือบรรเทาทุกข์ตาม พ.ร.บ.ฯ
3. ตารางค่าใช้จ่ายในการช่วยเหลือ ชดเชยและเยียวยา หรือบรรเทาทุกข์ตาม พ.ร.บ.ฯ
4. แผนผังขั้นตอนการปฏิบัติตามคำสั่งของคณะกรรมการ วลพ.
5. แผนผังภาพรวมการขอรับความช่วยเหลือ ชดเชยและเยียวยา หรือบรรเทาทุกข์ตาม พ.ร.บ.ฯ
6. แผนผังขั้นตอนการจ่ายเงินช่วยเหลือ ชดเชยและเยียวยา

## กองทุนส่งเสริมความเท่าเทียมระหว่างเพศ

### 1. ความเป็นมา

ประเทศไทยได้เข้าเป็นภาคีสัญญาว่าด้วยการจัดการเลือกปฏิบัติต่อสตรีในทุกรูปแบบ โดยมีผลบังคับใช้เมื่อวันที่ 8 กันยายน 2528 ส่งผลให้รัฐบาลต้องใช้อุญสัญญาเป็นแนวทางในการกำหนดนโยบายและแผนเกี่ยวกับสตรีให้สอดคล้องกับแนวทางตามอนุสัญญาฯ รวมถึงต้องเร่งดำเนินการแก้ไขปรับปรุงกฎหมายและระเบียบปฏิบัติในเรื่องต่าง ๆ เพื่อมิให้มีการเลือกปฏิบัติต่อสตรีในทุกรูปแบบ ซึ่งการเลือกปฏิบัติโดยไม่เป็นธรรมมีส่วนสำคัญในการก่อให้เกิดปัญหาในการเข้าถึงผลประโยชน์และการพัฒนาในด้านต่าง ๆ ในสังคมไทยและสังคมโลก โดยเฉพาะอย่างยิ่งในบริบทที่เกี่ยวข้องกับสตรี ซึ่งเป็นอุปสรรคที่บั่นทอนความก้าวหน้าและสถานภาพของสตรี อีกทั้งยังก่อให้เกิดผลกระทบต่อกลุ่มสตรีและกลุ่มต่าง ๆ เป็นอย่างมาก ไม่ว่าจะเป็นในด้านสิทธิมนุษยชน เศรษฐกิจ สังคม การเมือง การจ้างงาน เป็นต้น ทำให้สตรีไม่สามารถเข้าถึงทรัพยากรได้เท่าเทียมกับบุรุษ ในช่วงทศวรรษที่ผ่านมา สังคมโลกได้มีความพยายามที่จะผลักดันให้มีการแก้ไขปัญหาการเลือกปฏิบัติผ่านเวทีระหว่างประเทศ และความร่วมมือเป็นเครือข่าย ซึ่งบางประเทศก็สามารถผลักดันกฎหมายที่คุ้มครองบุคคลหรือกลุ่มบุคคลจากการเลือกปฏิบัติ สำหรับประเทศไทย โดยรัฐบาลก็ได้ตระหนักถึงปัญหาการเลือกปฏิบัติและความพยายามที่จะดำเนินการแก้ไขปัญหาในระดับหนึ่ง

อย่างไรก็ตาม แม้ว่ารัฐธรรมนูญแห่งราชอาณาจักรไทยที่บัญญัติรองรับให้สิทธิและความคุ้มครองทางกฎหมายแก่บุคคลอย่างเท่าเทียมกัน โดยห้ามมิให้เลือกปฏิบัติอันไม่เป็นธรรม แต่ก็ไม่มีความหมายที่ชัดเจนที่ช่วยแก้ไขปัญหาการเลือกปฏิบัติดังกล่าว หรือมีกระบวนการตามกฎหมายในการปกป้องคุ้มครองสิทธิสตรีและกลุ่มบุคคลผู้มีความหลากหลายทางเพศ รวมทั้งผู้ด้อยโอกาสในการรับบริการต่าง ๆ ของรัฐ แต่กฎหมายหลายฉบับก็ยังไม่เอื้อต่อการคุ้มครองให้บุคคล โดยเฉพาะสตรีได้เข้าถึงสิทธิดังกล่าวทั้งในฐานะผู้กำหนดทิศทาง นโยบาย และในฐานะผู้ได้รับประโยชน์จากการพัฒนาที่เป็นธรรม

**กรมกิจการสตรีและสถาบันครอบครัว** ในขณะนั้น ชื่อ สำนักงานกิจการสตรีและสถาบันครอบครัว ในฐานะหน่วยงานกลางในการประสานการดำเนินงานด้านการพัฒนาสตรี การคุ้มครองและพิทักษ์สิทธิสตรี การส่งเสริมความเสมอภาคระหว่างเพศ โดยได้ร่างพระราชบัญญัติส่งเสริมโอกาสและความเท่าเทียมระหว่างเพศ พ.ศ. ... ซึ่งคณะรัฐมนตรีได้อนุมัติหลักการร่างดังกล่าว เมื่อวันที่ 13 พฤศจิกายน 2550 ต่อมาเปลี่ยนชื่อเป็น พระราชบัญญัติความเท่าเทียมระหว่างเพศ พ.ศ. ... และส่งให้สำนักงานคณะกรรมการกฤษฎีกาตรวจพิจารณา และนำเสนอตามขั้นตอนต่าง ๆ ของกฎหมาย จนกระทั่งถึงรัฐบาล พลเอก ประยุทธ์ จันทร์โอชา พระราชบัญญัติความเท่าเทียมระหว่างเพศ พ.ศ. 2558 จึงได้ประกาศในราชกิจจานุเบกษา เมื่อวันที่ 13 มีนาคม 2558 และมีผลบังคับใช้ตั้งแต่วันที่ 9 กันยายน 2558 เป็นต้นมา โดยมีหลักการสำคัญดังต่อไปนี้

1) เป็นกฎหมายที่เปิดโอกาสให้ผู้เห็นว่าตนถูกเลือกปฏิบัติโดยไม่เป็นธรรมด้วยสาเหตุเกี่ยวกับเพศ ได้เข้าสู่กระบวนการของกฎหมายอย่างเสมอภาคกัน ไม่ว่าจะบุคคลนั้นจะเป็นชายหรือหญิง หรือผู้แสดงออกที่แตกต่างจากเพศโดยกำเนิด

2) เป็นกฎหมายทางเลือก จึงเป็นเรื่องที่รัฐให้การคุ้มครองในลักษณะของการ “ให้สิทธิ” ไม่ใช่กฎหมายที่ส่งเสริมความขัดแย้งระหว่างหญิงชาย แต่เป็นกฎหมายที่ “เปิดโอกาส” ให้เพศชาย เพศหญิง หรือผู้แสดงออกที่แตกต่างจากเพศโดยกำเนิดได้รับการปฏิบัติอย่างเสมอภาคและเป็นธรรมตามหลักของกฎหมาย ทั้งนี้ หากไม่ประสงค์ใช้สิทธิตามกฎหมายฉบับนี้ หรือเลือกจะใช้สิทธิในช่องทางอื่น ก็ย่อมกระทำได้

3) ให้สิทธิตามกฎหมายนี้เป็น “สิทธิเฉพาะตัว” ไม่อาจโอนกันได้และไม่ตกทอดทางมรดก หากผู้ถูกเลือกปฏิบัติอย่างไม่เป็นธรรมไม่ประสงค์จะใช้สิทธินั้น บุคคลอื่นย่อมไม่อาจใช้สิทธิตามกฎหมายฉบับนี้แทนได้ เว้นแต่กรณีและผู้เสียหายเป็นผู้เยาว์ คนเสมือนไร้ความสามารถ หรือคนไร้ความสามารถ หรือในกรณีที่ผู้เสียหายไม่สามารถยื่นคำขอรับการชดเชยหรือเยียวยาด้วยตนเองได้

4) กำหนดให้มีคณะกรรมการวินิจฉัยการเลือกปฏิบัติโดยไม่เป็นธรรมระหว่างเพศ (คณะกรรมการ วลพ.) ไว้เป็นการเฉพาะที่มีความ “เป็นอิสระ” และ “เป็นกลาง” เพื่อชี้ขาดตัดสินว่าการกระทำใดเป็นการเลือกปฏิบัติโดยไม่เป็นธรรมระหว่างเพศ โดยมีขั้นตอนของการเข้าสู่กระบวนการที่ชัดเจน

5) กำหนดให้คณะกรรมการ วลพ. มีอำนาจและหน้าที่ชัดเจน คำสั่งของคณะกรรมการ มีอำนาจบังคับทางกฎหมายที่ชัดเจน และมีบทกำหนดโทษผู้ฝ่าฝืนคำสั่งของคณะกรรมการโดยเฉพาะ

6) เพื่อเป็นหลักประกันให้ผู้เข้าสู่กระบวนการทางกฎหมายนี้ได้มั่นใจในความโปร่งใสและเป็นธรรม จึงได้กำหนดให้มีการตรวจสอบและถ่วงดุลอำนาจ กล่าวคือ แม้จะถือคำวินิจฉัยของคณะกรรมการ วลพ. เป็นที่สุด แต่หากคู่กรณีเห็นว่าเป็นคำสั่งทางปกครองที่ไม่ชอบด้วยกฎหมาย ก็สามารถนำคดีเข้าสู่ศาลปกครองได้ ซึ่งเป็นช่องทางตรวจสอบว่าการกระทำดังกล่าวยังถูกเลือกปฏิบัติอยู่อีกหรือไม่

7) มีหลักเกณฑ์ในการชดเชยหรือเยียวยาผู้เสียหายจากการเลือกปฏิบัติโดยไม่เป็นธรรมระหว่างเพศ ตามคำสั่งคณะกรรมการ วลพ. โดยกองทุนส่งเสริมความเท่าเทียมระหว่างเพศ

8) ให้มีกองทุนส่งเสริมความเท่าเทียมระหว่างเพศ โดยกำหนดวัตถุประสงค์ ที่มา และกรอบการใช้จ่ายเงินของกองทุนอย่างชัดเจน

9) กำหนดค่านิยมของ “การเลือกปฏิบัติโดยไม่เป็นธรรมระหว่างเพศ” ให้ชัดเจนในการพิจารณา รับดำเนินการให้แก่ผู้เสียหาย และเพื่อให้เกิดความชัดเจนเกี่ยวกับขอบเขตของการบังคับใช้กฎหมายนี้

10) กำหนดให้ความผิดตามกฎหมายนี้สามารถเปรียบเทียบได้โดยไม่ต้องดำเนินคดีต่อไปในชั้นศาล

ดังนั้น กองทุนส่งเสริมความเท่าเทียมระหว่างเพศ จึงได้จัดตั้งขึ้นตามพระราชบัญญัติความเท่าเทียมระหว่างเพศ พ.ศ. 2558 (มาตรา 28)

## 2. วัตถุประสงค์กองทุนฯ

เงินกองทุนส่งเสริมความเท่าเทียมระหว่างเพศ (มาตรา 30) ให้ใช้จ่ายภายใต้กรอบวัตถุประสงค์ ดังต่อไปนี้

- 1) เพื่อกิจกรรมหรือกิจการที่เกี่ยวข้องกับการส่งเสริมความเท่าเทียมระหว่างเพศ
- 2) เพื่อคุ้มครองและป้องกันมิให้มีการเลือกปฏิบัติโดยไม่เป็นธรรมระหว่างเพศ
- 3) เพื่อช่วยเหลือ ชดเชยและเยียวยา หรือบรรเทาทุกข์แก่บุคคลซึ่งตกเป็นผู้เสียหายจากการเลือกปฏิบัติโดยไม่เป็นธรรมระหว่างเพศตามมาตรา 26
- 4) เพื่อการสอดส่องและดูแลและให้คำแนะนำหรือคำปรึกษาเกี่ยวกับการดำเนินงานของเจ้าหน้าที่ของรัฐและหน่วยงานของรัฐในการปฏิบัติตามพระราชบัญญัตินี้
- 5) เพื่อส่งเสริมการศึกษา การวิจัย และการเผยแพร่ความรู้เกี่ยวกับการป้องกันมิให้มีการเลือกปฏิบัติโดยไม่เป็นธรรมระหว่างเพศ
- 6) เพื่อการติดต่อและประสานงานกับบุคคล หน่วยงาน หรือองค์กรต่าง ๆ ทั้งภาครัฐ ภาคเอกชน และภาคประชาชน
- 7) เพื่อการอื่นตามที่คณะกรรมการส่งเสริมความเท่าเทียมระหว่างเพศ (คณะกรรมการ สทพ.) เห็นสมควร

## 3. คำนิยาม

“การเลือกปฏิบัติโดยไม่เป็นธรรมระหว่างเพศ” หมายถึง การกระทำ หรือไม่กระทำการใด อันเป็นการแบ่งแยก กีดกัน หรือจำกัดสิทธิประโยชน์ทั้งทางตรงและทางอ้อม โดยปราศจากความชอบธรรม เพราะเหตุที่บุคคลนั้นเป็นเพศชาย หรือเพศหญิง หรือมีการแสดงออกที่แตกต่างจากเพศโดยกำเนิด

“เงินสนับสนุน” หมายความว่า เงินสนับสนุนของกองทุนส่งเสริมความเท่าเทียมระหว่างเพศ เพื่อส่งเสริมสนับสนุนการดำเนินโครงการที่เป็นประโยชน์ต่อการดำเนินงานตามพระราชบัญญัติความเท่าเทียมระหว่างเพศ พ.ศ. 2558

“ผู้ขอรับเงินสนับสนุน” หมายความว่า มูลนิธิ สมาคม ชมรม องค์กรสาธารณประโยชน์หรือองค์กรสวัสดิการชุมชน หน่วยงานของรัฐ หรือองค์กรเอกชน ซึ่งมีผลงานหรือวัตถุประสงค์ในการดำเนินกิจการ หรือมีโครงการ เพื่อส่งเสริมความเท่าเทียมระหว่างเพศ หรือเพื่อคุ้มครองและ ป้องกันมิให้มีการเลือกปฏิบัติโดยไม่เป็นธรรมระหว่างเพศ หรือเพื่อส่งเสริมการศึกษา การวิจัย และการเผยแพร่ความรู้เกี่ยวกับการป้องกันมิให้มีการเลือกปฏิบัติโดยไม่เป็นธรรมระหว่างเพศ

“หน่วยงานของรัฐ” หมายความว่า กระทรวง ทบวง กรม ส่วนราชการที่เรียกชื่ออย่างอื่น และมีฐานะเป็นกรม ราชการส่วนภูมิภาค ราชการส่วนท้องถิ่น รัฐวิสาหกิจ องค์การมหาชน หน่วยงานของรัฐสภา ศาล องค์กรอิสระตามรัฐธรรมนูญ องค์กรอัยการ ทูตหมุนเวียนที่มีฐานะเป็นนิติบุคคล สถาบันอุดมศึกษาของรัฐ หรือหน่วยงานอื่นของรัฐ และให้หมายความรวมถึงหน่วยงานของรัฐไม่ต่ำกว่าระดับกองหรือเทียบเท่า

#### 4. งบประมาณกองทุนฯ

การพิจารณาจัดสรรงบประมาณประจำปีของกองทุนส่งเสริมความเท่าเทียมระหว่างเพศ ต้องได้รับการอนุมัติจากคณะกรรมการบริหารกองทุนส่งเสริมความเท่าเทียมระหว่างเพศ และความเห็นชอบจากคณะกรรมการส่งเสริมความเท่าเทียมระหว่างเพศ

#### 5. การยื่นขอรับการสนับสนุน

มูลนิธิ สมาคม ชมรม องค์กรสาธารณประโยชน์หรือองค์กรสวัสดิการชุมชน หน่วยงานของรัฐ หรือ องค์กรเอกชน ให้ยื่นแบบขอรับการสนับสนุนโครงการ ตามแบบ กทพ. 1 พร้อมกำหนดการผลการดำเนินงานที่เกี่ยวกับการส่งเสริมความเท่าเทียมระหว่างเพศ/การพัฒนาสังคมที่ผ่านมา และหลักฐานต่าง ๆ อาทิ สำเนาตราสาร/ข้อบังคับ ใบรับรองการจดทะเบียน ใบรับรองการขึ้นทะเบียนเป็นองค์กรสาธารณประโยชน์ สำเนารายชื่อคณะกรรมการบริหาร สำเนารายงานการประชุมประจำปี que แสดงงบการเงินของหน่วยงาน (ครั้งล่าสุด) สำเนาบัตรประชาชนพร้อมรับรองของผู้เสนอขอ เป็นต้น

▷ ในกรุงเทพมหานคร ให้ยื่นได้ที่ กรมกิจการสตรีและสถาบันครอบครัว กองส่งเสริมความเสมอภาคระหว่างเพศ เลขที่ 255 ถนนราชวิถี แขวงทุ่งพญาไท เขตราชเทวี กรุงเทพมหานคร 10400

▷ ในจังหวัด ให้ยื่นได้ที่ สำนักงานพัฒนาสังคมและความมั่นคงของมนุษย์จังหวัด 76 จังหวัด หรือ ศูนย์เรียนรู้การพัฒนาสตรีและครอบครัวในเขตพื้นที่รับผิดชอบ จำนวน 11 แห่ง ดังนี้

1. ศูนย์เรียนรู้การพัฒนาสตรีและครอบครัวจังหวัดเชียงราย พื้นที่รับผิดชอบ 5 จังหวัด ได้แก่ เชียงราย น่าน แพร่ พะเยา และอุตรดิตถ์

2. ศูนย์เรียนรู้การพัฒนาสตรีและครอบครัวเฉลิมพระเกียรติ 72 พรรษา บรมราชินีนาถ จังหวัดลำพูน พื้นที่รับผิดชอบ 4 จังหวัด ได้แก่ เชียงใหม่ แม่ฮ่องสอน ลำพูน และตาก

3. ศูนย์เรียนรู้การพัฒนาสตรีและครอบครัวภาคเหนือ จังหวัดลำปาง พื้นที่รับผิดชอบ 5 จังหวัด ได้แก่ กำแพงเพชร นครสวรรค์ ลำปาง สุโขทัย และอุทัยธานี

4. ศูนย์เรียนรู้การพัฒนาสตรีและครอบครัวรัตนโกสินทร์ จังหวัดขอนแก่น พื้นที่รับผิดชอบ 9 จังหวัด ได้แก่ กาฬสินธุ์ ขอนแก่น บึงกาฬ มหาสารคาม สกลนคร เลย หนองคาย หนองบัวลำภู และอุดรธานี

5. ศูนย์เรียนรู้การพัฒนาสตรีและครอบครัวภาคตะวันออกเฉียงเหนือ จังหวัดศรีสะเกษ พื้นที่รับผิดชอบ 8 จังหวัด ได้แก่ นครพนม มุกดาหาร ยโสธร ร้อยเอ็ด ศรีสะเกษ สุรินทร์ อุบลราชธานี และอำนาจเจริญ

6. ศูนย์เรียนรู้การพัฒนาสตรีและครอบครัวเฉลิมพระเกียรติสมเด็จพระเทพฯ 36 พรรษา จังหวัดชลบุรี พื้นที่รับผิดชอบ 9 จังหวัด ได้แก่ จันทบุรี ฉะเชิงเทรา ชลบุรี ตรวต นครนายก ปราจีนบุรี ระยองสมุทรปราการ และสระแก้ว

7. ศูนย์เรียนรู้การพัฒนาสตรีและครอบครัวภาคกลาง จังหวัดนนทบุรี พื้นที่รับผิดชอบ 15 จังหวัด ได้แก่ กรุงเทพมหานคร กาญจนบุรี ชัยนาท นนทบุรี นครปฐม ประจวบคีรีขันธ์ ปทุมธานี พระนครศรีอยุธยา เพชรบุรี ราชบุรี สมุทรสงคราม สมุทรสาคร สุพรรณบุรี สิงห์บุรี และอ่างทอง



8. ศูนย์เรียนรู้การพัฒนาสตรีและครอบครัวภาคใต้ จังหวัดสงขลา พื้นที่รับผิดชอบ 9 จังหวัด ได้แก่ กระบี่ ตรัง นครศรีธรรมราช นราธิวาส ปัตตานี พัทลุง ยะลา สงขลา และสตูล

9. ศูนย์เรียนรู้การพัฒนาสตรีและครอบครัว จังหวัดพิษณุโลก พื้นที่รับผิดชอบ 3 จังหวัด ได้แก่ พิษณุโลก พิจิตร และเพชรบูรณ์

10. ศูนย์เรียนรู้การพัฒนาสตรีและครอบครัว จังหวัดนครราชสีมา พื้นที่รับผิดชอบ 5 จังหวัด ได้แก่ ชัยภูมิ นครราชสีมา บุรีรัมย์ ลพบุรี และสระบุรี

11. ศูนย์เรียนรู้การพัฒนาสตรีและครอบครัว จังหวัดสุราษฎร์ธานี พื้นที่รับผิดชอบ 5 จังหวัด ได้แก่ ชุมพร พังงา ภูเก็ต ระนอง และสุราษฎร์ธานี

ทั้งนี้ ผู้เสนอขอรับเงินสนับสนุนที่ยื่นโครงการผ่านสำนักงานพัฒนาสังคมและความมั่นคงของมนุษย์จังหวัด หรือศูนย์เรียนรู้ฯ 11 แห่ง ให้หัวหน้าหน่วยงานดังกล่าว พิจารณาเบื้องต้นและลงนามในท้ายแบบ กทพ. 1 ด้วย หรือหากมีความจำเป็นหรือไม่สามารถดำเนินการตามที่กำหนดได้ ให้ผู้ขอรับเงินสนับสนุนยื่นคำขอพร้อมโครงการที่ขอรับเงินสนับสนุนต่อกรม และแจ้งเหตุผลความจำเป็นหรือเหตุที่ไม่สามารถดำเนินการตามที่กำหนด โดยทำเป็นหนังสือแนบมาด้วย

## 6. กรอบวงเงินโครงการ

- โครงการขนาดเล็ก หมายถึง โครงการที่ขอรับเงินสนับสนุนไม่เกิน 50,000 บาท
- โครงการขนาดกลาง หมายถึง โครงการที่ขอรับเงินสนับสนุนเกิน 50,000 บาท แต่ไม่เกิน 100,000 บาท
- โครงการขนาดใหญ่ หมายถึง โครงการที่ขอรับเงินสนับสนุนเกิน 100,000 บาท แต่ไม่เกิน 150,000 บาท
- โครงการที่ขอรับเงินสนับสนุนเกิน 150,000 บาท คณะกรรมการบริหารกองทุนจะพิจารณาอนุมัติกรณีมีความจำเป็นและเป็นประโยชน์ต่อการส่งเสริมความเท่าเทียมระหว่างเพศ

## 7. ลักษณะโครงการที่สนับสนุน

- 1) เป็นโครงการเพื่อส่งเสริมความเท่าเทียมระหว่างเพศ
- 2) เป็นโครงการเพื่อคุ้มครอง ป้องกัน หรือเป็นการแก้ไขปัญหา มิให้เกิดการเลือกปฏิบัติโดยไม่เป็นธรรมระหว่างเพศ
- 3) เป็นโครงการจัดทำแผน การรวบรวมข้อมูล หรือการศึกษาวิจัยด้านการส่งเสริมความเท่าเทียมระหว่างเพศ
- 4) เป็นโครงการรณรงค์ เผยแพร่ประชาสัมพันธ์ กิจกรรมหรือองค์ความรู้ด้านการส่งเสริมความเท่าเทียมระหว่างเพศ
- 5) โครงการอื่นด้านการส่งเสริมความเท่าเทียมระหว่างเพศ ตามที่คณะกรรมการบริหารกองทุนเห็นสมควร

## 8. เกณฑ์การพิจารณาค่าใช้จ่าย

การพิจารณาค่าใช้จ่ายโครงการ จะพิจารณาตามความจำเป็น ประหยัด คุ่มค่า เหมาะสมกับสถานที่ กลุ่มเป้าหมาย และกิจกรรม ตามระเบียบที่กระทรวงการคลังกำหนด และตามเกณฑ์การพิจารณาสับสนุนโครงการจากกองทุนส่งเสริมความเท่าเทียมระหว่างเพศ

## 9. ระยะเวลาดำเนินโครงการ

ระยะเวลาดำเนินโครงการให้แล้วเสร็จภายในปีบัญชีของกองทุน คือ ภายในวันที่ 30 กันยายน ของทุกปี

## 10. การรับเงินสนับสนุนโครงการ

เมื่อได้รับการอนุมัติงบประมาณสนับสนุนโครงการจากคณะกรรมการบริหารกองทุนฯ เรียบร้อยแล้ว ฝ่ายเลขานุการฯ จะมีหนังสือแจ้งผลการพิจารณาไปยังหน่วยงานผู้เสนอขอรับเงินสนับสนุน พร้อมทั้งแจ้งให้หน่วยงานมีหนังสือแจ้งกำหนดวันดำเนินโครงการและวันทำสัญญารับเงินฯ ไปยังกลุ่มบริหารกองทุนส่งเสริมความเท่าเทียมระหว่างเพศทราบ เพื่อดำเนินการเบิกจ่ายต่อไป

## 11. การรายงานผล

เมื่อผู้รับเงินสนับสนุนได้ดำเนินโครงการแล้วเสร็จ ให้รายงานผลการดำเนินโครงการและการใช้จ่ายเงินสนับสนุน ตามแบบ กทพ. 3 พร้อมส่งคืนเงินเหลือจ่าย ต่อกรมกิจการสตรีและสถาบันครอบครัว ภายใน 30 วัน นับแต่วันที่ได้ดำเนินโครงการแล้วเสร็จ

ทั้งนี้ การรายงานผลดังกล่าวต้องแนบหลักฐานใบเสร็จรับเงินซึ่งเป็นค่าใช้จ่ายต่าง ๆ ที่คณะกรรมการบริหารกองทุนฯ พิจารณาอนุมัติทุกรายการ โดยใช้ฉบับจริง ได้แก่ ใบลงทะเบียนผู้เข้าร่วมโครงการ ใบลงทะเบียนวิทยากร แบบใบสำคัญรับเงินค่าวิทยากร แบบใบสำคัญรับเงินค่าพาหนะเดินทางของผู้เข้าร่วมโครงการ ค่าที่พัก ค่าอาหาร อาหารว่างและเครื่องดื่ม หลักฐานภาพถ่ายกิจกรรม กำหนดการสรุปแบบประเมินผลการจัดอบรม/สัมมนา และหลักฐานอื่น ๆ ที่เกี่ยวข้อง เป็นต้น

## 12. การขอรับเอกสารหรือแบบฟอร์มต่าง ๆ สามารถดาวน์โหลด หรือติดต่อขอรับเอกสาร ได้ที่ :

- 1) Facebook : กองทุนส่งเสริมความเท่าเทียมระหว่างเพศ กรมกิจการสตรีและสถาบันครอบครัว
- 2) Website : [www.dwf.go.th](http://www.dwf.go.th)
- 3) Email : [fundktp@gmail.com](mailto:fundktp@gmail.com)
- 4) ติดต่อเจ้าหน้าที่กลุ่มบริหารกองทุนฯ โทร. 0 2642 7742

## หลักเกณฑ์การพิจารณาค่าใช้จ่ายโครงการที่ขอรับการสนับสนุน จากกองทุนส่งเสริมความเท่าเทียมระหว่างเพศ

### ค่าใช้จ่ายโครงการที่สนับสนุน

ค่าใช้จ่ายในการดำเนินโครงการจะต้องเป็นค่าใช้จ่ายที่จำเป็น ประหยัด คุ่มค่า เหมาะสมกับสถานที่ และเกิดความคุ้มค่าในภารกิจภาครัฐ โดยพิจารณาตามแนวทางที่คณะกรรมการบริหารกองทุนส่งเสริมความเท่าเทียมระหว่างเพศกำหนด

### โดยแบ่งโครงการออกเป็น 3 ประเภท

ประเภทที่ 1 การประชุมเชิงปฏิบัติการ/การสัมมนา/การอบรม

ประเภทที่ 2 การรณรงค์/เผยแพร่ประชาสัมพันธ์

ประเภทที่ 3 การสนับสนุนการจัดทำแผน/การรวบรวมข้อมูล/การศึกษาวิจัย

### ประเภทที่ 1 การประชุมเชิงปฏิบัติการ/การสัมมนา/การอบรม

#### คำนิยาม

“การฝึกอบรมประเภท ก” หมายความว่า การฝึกอบรมที่ผู้รับการฝึกอบรมเกินกึ่งหนึ่งเป็นบุคลากรของรัฐ ซึ่งเป็นข้าราชการตำแหน่งประเภททั่วไประดับทักษะพิเศษ ข้าราชการตำแหน่งประเภทวิชาการระดับเชี่ยวชาญและระดับทรงคุณวุฒิ ข้าราชการตำแหน่งประเภทอำนวยการระดับสูง ข้าราชการตำแหน่งประเภทบริหารระดับต้นและระดับสูง หรือตำแหน่งเทียบเท่า

“การฝึกอบรมประเภท ข” หมายความว่า การฝึกอบรมที่ผู้รับการฝึกอบรมเกินกึ่งหนึ่งเป็นบุคลากรของรัฐ ซึ่งเป็นข้าราชการตำแหน่งประเภททั่วไประดับปฏิบัติงาน ระดับชำนาญงานและระดับอาวุโส ข้าราชการตำแหน่งประเภทวิชาการระดับปฏิบัติการ ระดับชำนาญการและระดับชำนาญการพิเศษ ข้าราชการตำแหน่งประเภทอำนวยการระดับต้น หรือตำแหน่งเทียบเท่า

“การฝึกอบรมบุคคลภายนอก” หมายความว่า การฝึกอบรมที่ผู้เข้ารับการฝึกอบรมเกินกึ่งหนึ่งมิใช่บุคลากรของรัฐ

“ผู้เข้ารับการฝึกอบรม” หมายความว่า รวมถึง บุคลากรของรัฐหรือบุคลากรซึ่งมิใช่บุคลากรของรัฐที่เข้ารับการฝึกอบรมตามโครงการหรือหลักสูตรการฝึกอบรม

## อัตราค่าใช้จ่ายประเภทที่ 1 การประชุมเชิงปฏิบัติการ/การสัมมนา/การอบรม

ที่	รายการ	แนวทางการพิจารณา			หมายเหตุ
		การฝึกอบรม ประเภท ก	การฝึกอบรม ประเภท ข	การฝึกอบรม บุคคลภายนอก	
1	ค่าตอบแทนวิทยากร - บรรยาย ไม่เกิน 1 คน - อภิปราย ไม่เกิน 5 คน - การแบ่งกลุ่มย่อย ไม่เกินกลุ่มละ 2 คน (จำนวนการแบ่งกลุ่มขึ้นอยู่กับความ เหมาะสมของกิจกรรมและกลุ่มเป้าหมาย)	ตามระเบียบ			ไม่กำหนดจำนวนชั่วโมงต่อวัน เนื่องจากบางโครงการ อาจมีกิจกรรมภาคค่ำ
		ภาครัฐ 800 บาท/ชม./คน	ภาครัฐ 600 บาท/ชม./คน	ภาครัฐ 600 บาท/ชม./คน	
		ภาคเอกชน 1,600 บาท/ชม./คน	ภาคเอกชน 1,200 บาท/ชม./คน	ภาคเอกชน 1,200 บาท/ชม./คน	
2	ค่าอาหาร	ตามระเบียบ			จัดครบทุกมื้อ หมายถึง 3 มื้อ ได้แก่ อาหารเช้า อาหาร กลางวัน และอาหารเย็น
		จัดครบทุกมื้อ			
		จัดในสถานที่ ราชการ 850 บาท/วัน/คน	จัดในสถานที่ ราชการ 600 บาท/วัน/คน	จัดในสถานที่ ราชการ 500 บาท/วัน/คน	
		จัดไม่ครบทุกมื้อ			
		จัดในสถานที่ ราชการ 300 บาท/มื้อ/คน	จัดในสถานที่ ราชการ 200 บาท/มื้อ/คน	จัดในสถานที่ ราชการ 150 บาท/มื้อ/คน	
		จัดครบทุกมื้อ			
		จัดในสถานที่เอกชน 1,200 บาท/วัน/คน	จัดในสถานที่ เอกชน 950 บาท/วัน/คน	จัดในสถานที่เอกชน 800 บาท/วัน/คน	
		จัดไม่ครบทุกมื้อ			
3	ค่าอาหารว่างและเครื่องดื่ม	ตามระเบียบ			
		จัดในสถานที่ราชการ เบิกได้เท่าที่จ่ายจริง ไม่เกิน 35 บาท/มื้อ/คน			
		จัดในสถานที่เอกชน เบิกได้เท่าที่จ่ายจริง ไม่เกิน 50 บาท/มื้อ/คน			
4	ค่าที่พัก	ตามระเบียบ			ห้องพักเดี่ยว เป็นกรณีที่ไม่เหมาะสมหรือ มีเหตุผลจำเป็นไม่อาจพักรวมกับผู้อื่นได้ หัวหน้าส่วนราชการผู้จัดการฝึกอบรม อาจจัดให้พักห้องพักคนเดียวได้ ส่วนผู้ สังเกตการณ์หรือเจ้าหน้าที่ตำแหน่ง ประเภทบริหารระดับต้น ระดับสูง หรือ ตำแหน่งที่เทียบเท่าตำแหน่งประเภท อำนวยการระดับสูง ตำแหน่งประเภท วิชาการระดับเชี่ยวชาญ ระดับ ทรงคุณวุฒิ และตำแหน่งประเภททั่วไป ระดับทักษะพิเศษ จะจัดให้พักห้องพัก คนเดียวได้
		ห้องพักคู่ 1,300 บาท/วัน/คน	ห้องพักคู่ 900 บาท/วัน/คน	ห้องพักคู่ 750 บาท/วัน/คน	
		ห้องพักเดี่ยว 2,400 บาท/วัน/คน	ห้องพักเดี่ยว 1,450 บาท/วัน/คน	ห้องพักเดี่ยว 1,200 บาท/วัน/คน	

ที่	รายการ	แนวทางการพิจารณา			หมายเหตุ
		การฝึกอบรมประเภท ก	การฝึกอบรมประเภท ข	การฝึกอบรมบุคคลภายนอก	
5	ค่าพาหนะเดินทาง	พื้นที่ภายในจังหวัดตามที่จ่ายจริง แต่ไม่เกิน 200 บาท/คน/เที่ยว (เว้นแต่อยู่ในพื้นที่ทุรกันดารฯ)			
		การเดินทางข้ามจังหวัด ตามที่จ่ายจริงอัตราค่าโดยสารรถประจำทาง ตามที่กรมการขนส่งทางบกกำหนด โดยดาวน์โหลดได้จากเว็บไซต์กรมการขนส่งทางบก			
		เดินทางข้ามเขตจังหวัดระหว่างกรุงเทพฯ กับจังหวัดที่มีเขตติดต่อกรุงเทพฯ หรือเดินทางข้ามเขตจังหวัดผ่านเขตกรุงเทพฯ ตามที่จ่ายจริง ไม่เกิน 300 บาท/คน/เที่ยว			
6	ค่าจ้างเหมาพาหนะเดินทาง	ค่าเช่ารถตู้รวมค่าน้ำมันเชื้อเพลิง ตามที่จ่ายจริง (ไม่สามารถถ่วงจ่ายได้) ไม่เกิน 2,500 บาท/คัน/วัน			(กรณีผู้จัดเป็นภาครัฐ ให้ดำเนินการจัดซื้อจัดจ้างตามระเบียบ)
		ค่าเช่ารถบัสปรับอากาศรวมค่าน้ำมันเชื้อเพลิง ตามที่จ่ายจริง (ไม่สามารถถ่วงจ่ายได้) ไม่เกิน 18,000 บาท/คัน/วัน			(กรณีผู้จัดเป็นภาครัฐ ให้ดำเนินการจัดซื้อจัดจ้างตามระเบียบ)
7	ค่าเช่าสถานที่รวมโสตทัศนูปกรณ์	ตามที่จ่ายจริง (ไม่สามารถถ่วงจ่ายได้) ไม่เกิน 3,000 บาท/คัน/วัน			(กรณีผู้จัดเป็นภาครัฐ ให้ดำเนินการจัดซื้อจัดจ้างตามระเบียบ)
8	ค่าวัสดุอุปกรณ์	ตามที่เสนอขอ แต่ไม่เกิน 30 บาท/คน (เฉพาะผู้เข้าร่วมโครงการ) (ไม่สามารถถ่วงจ่ายได้)			(กรณีผู้จัดเป็นภาครัฐ ให้ดำเนินการจัดซื้อจัดจ้างตามระเบียบ)
9	ค่าเอกสารการประชุม	ตามที่เสนอขอ แต่ไม่เกิน 50 บาท/คน/ชุด (เฉพาะผู้เข้าร่วมโครงการ) (ไม่สามารถถ่วงจ่ายได้)			(กรณีผู้จัดเป็นภาครัฐ ให้ดำเนินการจัดซื้อจัดจ้างตามระเบียบ)
10	ค่าป้าย	ตามที่เสนอขอ แต่ไม่เกิน 600 บาท/ป้าย (ไม่สามารถถ่วงจ่ายได้) (จำนวนขึ้นอยู่กับดุลยพินิจของคณะกรรมการฯ)			(กรณีผู้จัดเป็นภาครัฐ ให้ดำเนินการจัดซื้อจัดจ้างตามระเบียบ)
11	ค่าเกียรติบัตร/วุฒิบัตร	ตามที่จ่ายจริงไม่เกิน 30 บาท/คน/ฉบับ (เฉพาะผู้เข้าร่วมโครงการ) (ไม่สามารถถ่วงจ่ายได้)			(กรณีผู้จัดเป็นภาครัฐ ให้ดำเนินการจัดซื้อจัดจ้างตามระเบียบ)
12	ค่าสิ่งที่ใช้บรรจุเอกสารมีตราสัญลักษณ์	ตามที่จ่ายจริงไม่เกิน 80 บาท/ใบ (เฉพาะผู้เข้าร่วมโครงการ) (ไม่สามารถถ่วงจ่ายได้)			(กรณีผู้จัดเป็นภาครัฐ ให้ดำเนินการจัดซื้อจัดจ้างตามระเบียบ)

ประเภทที่ 2 การรณรงค์/เผยแพร่ประชาสัมพันธ์

ที่	รายการ	แนวทางการพิจารณา
1	แผ่นพับประชาสัมพันธ์	อนุมัติตามราคากลาง/ราคาตลาด/ตามความเหมาะสม (อ้างอิงจากราคากลางของสำนักงบประมาณ)
2	โปสเตอร์	อนุมัติตามราคากลาง/ราคาตลาด/ตามความเหมาะสม (อ้างอิงจากราคากลางของสำนักงบประมาณ)
3	คำโฆษณาผ่านทางสื่อ ป้ายโฆษณา ไวน์ลิ/คัทเอ๊าท์	อนุมัติตามราคากลาง/ราคาตลาด/ตามความเหมาะสม (อ้างอิงจากราคากลางของสำนักงบประมาณ)
4	การเผยแพร่รูปแบบอื่น ๆ ตามที่ คณะกรรมการฯ พิจารณาเห็นสมควร	อนุมัติตามราคากลาง/ราคาตลาด/ตามความเหมาะสม (อ้างอิงจากราคากลางของสำนักงบประมาณ)

### ประเภทที่ 3 การสนับสนุนการสำรวจข้อมูล/วิจัย

ที่	รายการ	แนวทางการพิจารณา
<b>1</b>	<b>หมวดค่าจ้างบุคลากร</b>	
	1.1 ค่าจ้างนิสิต/นักศึกษาช่วยงานวิจัย	
	- นิสิต/นักศึกษาปริญญาเอก	ไม่เกินเดือนละ 15,000 บ.
	- นิสิต/นักศึกษาปริญญาโท	ไม่เกินเดือนละ 12,000 บ.
	- นิสิต/นักศึกษาปริญญาตรี	ไม่เกินเดือนละ 8,000 บ.
	1.2 ค่าจ้างผู้ช่วยวิจัยที่เป็นบุคคลภายนอก (สนับสนุนวุฒิไม่สูงกว่าปริญญาตรี)	
	- วุฒิปริญญาเอก	ไม่สนับสนุน
	- วุฒิปริญญาโท	ไม่สนับสนุน
	- วุฒิปริญญาตรี	ไม่เกินเดือนละ 16,500 บ.
	- วุฒินุปริญญาตรีหรือเทียบเท่า	ไม่เกินเดือนละ 11,550 บ.
	- วุฒิปวช.	ไม่เกินเดือนละ 9,900 บ.
	- คนงาน	ไม่เกินเดือนละ 9,120 บ.
<b>2</b>	<b>หมวดค่าตอบแทน</b>	
	2.1 ค่าตอบแทนนักวิจัย	ให้เบิกจ่ายค่าตอบแทนทั้งหมด โดยใช้ระดับตำแหน่งของหัวหน้าโครงการวิจัยเป็นเกณฑ์
	- ศาสตราจารย์	ไม่เกินปีละ 200,000 บ./โครงการ/คณะนักวิจัย
	- รองศาสตราจารย์	ไม่เกินปีละ 150,000 บ./โครงการ/คณะนักวิจัย
	- ผู้ช่วยศาสตราจารย์	ไม่เกินปีละ 120,000 บ./โครงการ/คณะนักวิจัย
	- อาจารย์หรือข้าราชการ/พนักงาน	ไม่เกินปีละ 80,000 บ./โครงการ/คณะนักวิจัย
	2.2 ค่าตอบแทนที่ปรึกษาโครงการ	ไม่เกิน 10,000 บ./โครงการ (ต้องมีหนังสือยืนยันตอบรับจากที่ปรึกษา ต้องเป็นผู้มีความเชี่ยวชาญในสายวิชาการที่สำคัญของโครงการ โดยพิจารณาจากประสบการณ์การทำงาน คุณวุฒิ)
	2.3 ค่าตอบแทนปฏิบัติงานนอกเวลา (OT)	- วันปกติ ปฏิบัติงานไม่ต่ำกว่า 3 ชั่วโมง ครั้ง อัตราวันละ 200 บาท หากน้อยกว่า 3 ชั่วโมงครั้ง คิดอัตราชั่วโมงละ 50 บาท - วันหยุด ปฏิบัติงานเต็มวัน (7 ชั่วโมง) อัตราชั่วโมงละ 60 บาท วันละ 420 บาท
	2.4 ค่าตอบแทนนิสิต/นักศึกษา ช่วยงาน	ไม่สนับสนุน

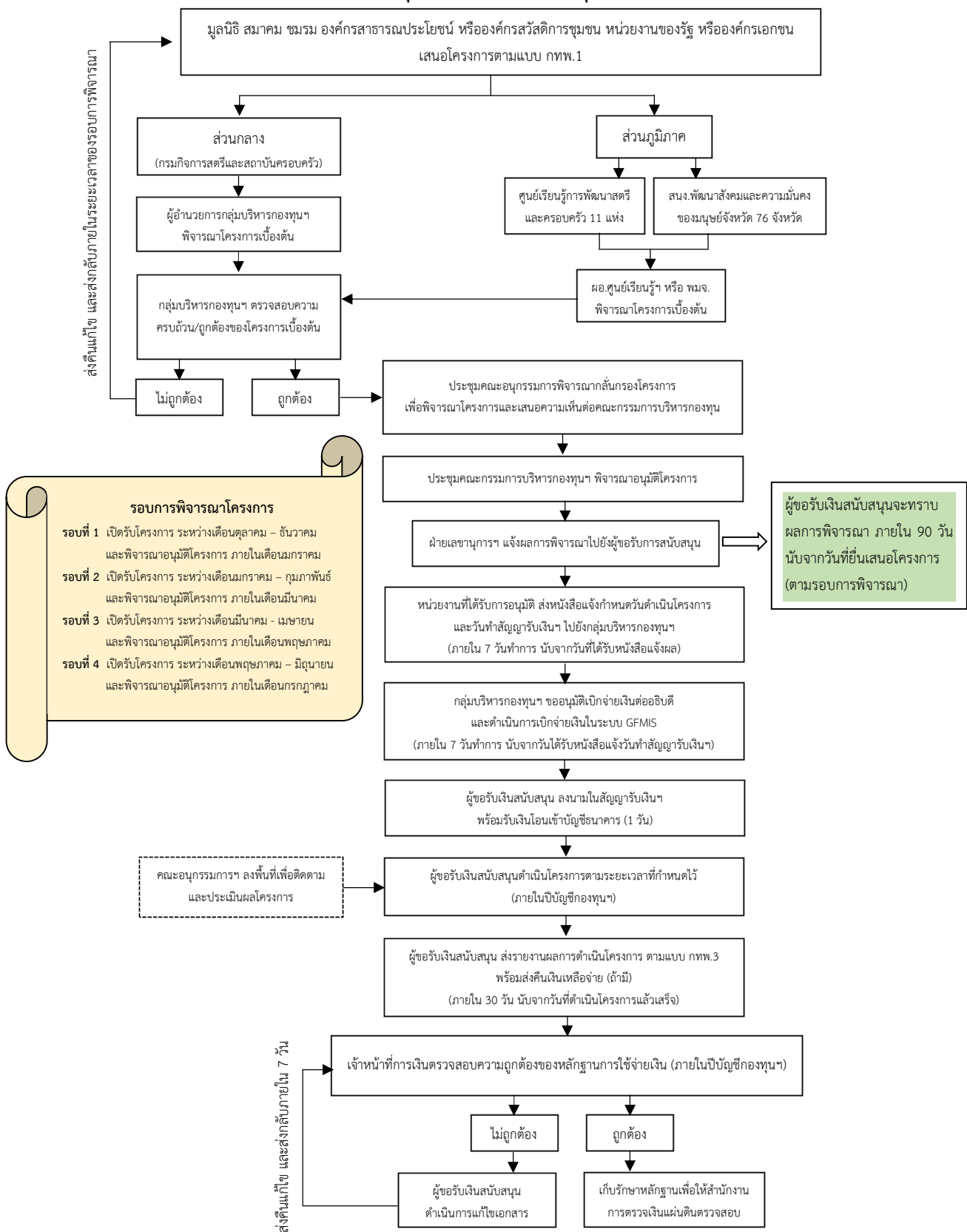
ที่	รายการ	แนวทางการพิจารณา
	2.5 ค่าตอบแทนผู้วิเคราะห์แปรผล	อัตรา 5,000 – 30,000 บ. โดยคำนึงถึงความยากง่ายของโปรแกรมการแปรผล , ในบางโครงการนักวิจัยควรเป็นผู้วิเคราะห์ข้อมูลด้วยตนเอง
	2.6 ค่าตอบแทนวิทยากร	ตามอัตราการเบิกจ่ายของทางราชการ (กรณีคณะผู้วิจัยเป็นวิทยากรไม่ควรเบิกค่าวิทยากร)
	2.7 ค่าตอบแทนอื่น	
	- ค่าตอบแทนผู้ให้ข้อมูล เช่น ผู้ตอบแบบสอบถาม ผู้ให้สัมภาษณ์	ผู้ให้ข้อมูลรายละไม่เกิน 100 บ. กรณีที่ข้อมูลมีระดับความยากสูงให้อยู่ในดุลยพินิจของผู้ตรวจสอบทางวิชาการ
	- ค่าตอบแทนผู้วิจารณ์ภายนอก (reviewer)	ไม่เกิน 2,000 บ./ครั้ง/คน และไม่เกิน 3 ครั้ง/โครงการ
	- ค่าตอบแทนผู้เข้ารับการถ่ายทอดองค์ความรู้หรือการประชุมกลุ่มที่เป็นกระบวนการหนึ่งของงานวิจัย (ในกรณีที่ผลงานวิจัยที่ต้องให้ชุมชนเข้ามามีส่วนร่วม)	200 บ./ครั้ง/คน
	- ค่าตอบแทนกลุ่มตัวอย่าง เช่น อาสาสมัครทดสอบอุปกรณ์ ทดสอบทางการแพทย์	ไม่เกิน 2,000 บ./ครั้ง/คน
	- ค่าตอบแทนอื่นนอกเหนือจากรายการข้างต้น	ให้จ่ายได้ตามความจำเป็นและเหมาะสม โดยพิจารณาจากความเห็นของผู้ตรวจสอบทางวิชาการ
<b>3</b>	<b>หมวดค่าใช้จ่าย</b>	
	3.1 ค่าจ้างเหมาบริการ(บุคคล)	ตามความเหมาะสมของโครงการวิจัย
	3.2 ค่าจ้างเหมาบริการอื่น ๆ	ตามความเหมาะสมของโครงการวิจัย
	3.3 ค่าจัดทำรายงานการวิจัยฉบับสมบูรณ์	ไม่เกิน 5,000 บ./โครงการ
	3.4 ค่าวิเคราะห์ข้อมูลทางสถิติด้วยคอมพิวเตอร์	ไม่เกิน 5,000 บ./โครงการ
	3.5 ค่าใช้จ่ายในการนำเสนอผลงานวิจัยสนับสนุน	ไม่เกิน 20,000 บ./โครงการ
	3.6 ค่าใช้จ่ายในการจัดประชุม สัมมนา หรือฝึกอบรม	ให้ใช้ตามระเบียบกระทรวงการคลังว่าด้วยค่าใช้จ่ายการฝึกอบรมของส่วนราชการโดยระบุประเภทค่าใช้จ่ายวงเงิน เช่น ค่าตอบแทนวิทยากร ระบุจำนวนวิทยากร จำนวนวัน/คน อัตราค่าตอบแทน/ชม./คน และต้องมีกำหนดการของโครงการที่ชัดเจน



ที่	รายการ	แนวทางการพิจารณา
	3.7 ค่าเบี้ยเลี้ยง ที่พัก พาหนะ	ให้เป็นไปตามระเบียบกระทรวงการคลัง
	3.8 ค่าจ้างเหมาถอดเทป (พร้อมพิมพ์)	ตามความเหมาะสม ชั่วโมงไม่เกิน 500 บาท
	3.9 ค่าใช้สอยอื่น ๆ	ให้จ่ายได้ตามความจำเป็นและเหมาะสม
<b>4</b>	<b>หมวดค่าวัสดุ</b>	
	ค่าวัสดุ	ให้จ่ายได้ตามความจำเป็นและเหมาะสม และให้จัดซื้อ/จัดจ้างได้ตามความจำเป็นและเหมาะสม ชัดเจน มีการตรวจนับ และลงนามรับรองโดยคณบดีวิจัยในโครงการ
<b>5</b>	<b>หมวดค่าสาธารณูปโภค</b>	
	- ค่าไปรษณีย์	ตามความเหมาะสม และไม่เกิน 1,500 บ./ปี

### ขั้นตอนการสนับสนุนงบประมาณ

สำหรับโครงการที่ขอรับการสนับสนุนงบประมาณจากกองทุนส่งเสริมความเท่าเทียมระหว่างเพศ



**รอบการพิจารณาโครงการ**

- รอบที่ 1** เปิดรับโครงการ ระหว่างเดือนตุลาคม - ธันวาคม และพิจารณาอนุมัติโครงการ ภายในเดือนมกราคม
- รอบที่ 2** เปิดรับโครงการ ระหว่างเดือนมกราคม - กุมภาพันธ์ และพิจารณาอนุมัติโครงการ ภายในเดือนมีนาคม
- รอบที่ 3** เปิดรับโครงการ ระหว่างเดือนมีนาคม - เมษายน และพิจารณาอนุมัติโครงการ ภายในเดือนพฤษภาคม
- รอบที่ 4** เปิดรับโครงการ ระหว่างเดือนพฤษภาคม - มิถุนายน และพิจารณาอนุมัติโครงการ ภายในเดือนกรกฎาคม

ผู้ขอรับเงินสนับสนุนจะทราบผลการพิจารณา ภายใน 90 วัน นับจากวันที่ยื่นเสนอโครงการ (ตามรอบการพิจารณา)

หมายเหตุ : ผู้ขอรับเงินสนับสนุนจะทราบผลการพิจารณา ภายใน 90 วัน นับจากวันที่ยื่นเสนอโครงการ (ตามรอบการพิจารณา)

## เอกสารสำคัญที่ต้องแนบโครงการ

### 1. เอกสารแนบท้ายแบบขอรับเงินสนับสนุนโครงการ (แบบ กทพ. 1) ประกอบด้วย

ที่	รายการเอกสาร	จำนวน
1	กำหนดการจัดกิจกรรม	1 ฉบับ
2	สำเนาบัตรประจำตัวประชาชนของผู้เสนอขอ พร้อมรับรองสำเนาถูกต้อง	1 ฉบับ
3	สำเนาทราสาร/ข้อบังคับ/การจดทะเบียนของหน่วยงาน พร้อมรับรองสำเนาถูกต้อง	1 ชุด
4	สำเนารายชื่อคณะกรรมการบริหาร	1 ชุด
5	สำเนารายงานการประชุมประจำปี ที่แสดงงบการเงินของหน่วยงาน (ครั้งล่าสุด)	1 ชุด
6	สรุปผลการดำเนินงานที่ผ่านมา (ถ้ามี) (ด้านการพัฒนาสังคม/การส่งเสริมความเท่าเทียมระหว่างเพศ)	1 ชุด

### 2. เอกสารแนบท้ายแบบสัญญารับเงินสนับสนุน (แบบ กทพ. 2) ประกอบด้วย

ที่	รายการเอกสาร	จำนวน
1	สำเนาทราสาร/ข้อบังคับ/การจดทะเบียนของหน่วยงาน พร้อมรับรองสำเนาถูกต้อง	1 ชุด
2	เลขประจำตัวผู้เสียภาษีของหน่วยงาน	1 ฉบับ
3	สำเนาสมุดบัญชีธนาคารของหน่วยงาน ประเภทออมทรัพย์/กระแสรายวัน	1 ฉบับ
4	สำเนาบัตรประจำตัวประชาชนของผู้เสนอขอ พร้อมรับรองสำเนาถูกต้อง	1 ฉบับ
	<b>กรณีมอบอำนาจในการทำสัญญา</b>	
5	หนังสือมอบอำนาจ พร้อมติดอากรแสตมป์	1 ฉบับ
6	สำเนาบัตรประจำตัวประชาชนของผู้มอบอำนาจ พร้อมรับรองสำเนาถูกต้อง	1 ฉบับ
7	สำเนาบัตรประจำตัวประชาชนของผู้รับมอบอำนาจ พร้อมรับรองสำเนาถูกต้อง	1 ฉบับ

### 3. เอกสารแนบท้ายแบบรายงานผลการดำเนินงานและการใช้จ่ายเงินสนับสนุนโครงการตามวัตถุประสงค์ของกองทุนฯ (แบบ กทพ. 3) ประกอบด้วย

ที่	รายการเอกสาร	จำนวน
1	กำหนดการ (ระบุชื่อและตำแหน่งของวิทยากรภาครัฐ ภาคเอกชน)	1 ฉบับ
2	หลักฐานการเบิกจ่ายเงินฉบับจริง ได้แก่ - ใบลงทะเบียนผู้เข้าร่วม/ใบลงทะเบียนวิทยากรและเจ้าหน้าที่ - ใบสำคัญรับเงินต่าง ๆ ตามที่อนุมัติทุกรายการ	1 ชุด
3	ภาพถ่ายการจัดกิจกรรม	1 ชุด
4	สรุปแบบประเมินผลการจัดอบรม/สัมมนา	1 ฉบับ
5	สรุปผลแบบวัดความรู้ก่อน-หลัง (ถ้ามี)	1 ฉบับ
6	สรุปผลแบบการวัดความพึงพอใจ-ไม่พึงพอใจ (ถ้ามี)	1 ฉบับ

# ภาคผนวก ก

พระราชบัญญัติความเท่าเทียมระหว่างเพศ พ.ศ. 2558



พระราชบัญญัติ  
ความเท่าเทียมระหว่างเพศ  
พ.ศ. ๒๕๕๘

ภูมิพลอดุลยเดช ป.ร.

ให้ไว้ ณ วันที่ ๘ มีนาคม พ.ศ. ๒๕๕๘  
เป็นปีที่ ๗๐ ในรัชกาลปัจจุบัน

พระบาทสมเด็จพระปรมินทรมหาภูมิพลอดุลยเดช มีพระบรมราชโองการโปรดเกล้าฯ ให้ประกาศว่า

โดยที่เป็นการสมควรมีกฎหมายว่าด้วยความเท่าเทียมระหว่างเพศ

จึงทรงพระกรุณาโปรดเกล้าฯ ให้ตราพระราชบัญญัติขึ้นไว้โดยคำแนะนำและยินยอมของ  
สภานิติบัญญัติแห่งชาติ ดังต่อไปนี้

มาตรา ๑ พระราชบัญญัตินี้เรียกว่า “พระราชบัญญัติความเท่าเทียมระหว่างเพศ พ.ศ. ๒๕๕๘”

มาตรา ๒ พระราชบัญญัตินี้ให้ใช้บังคับเมื่อพ้นกำหนดหนึ่งร้อยแปดสิบวันนับแต่วันประกาศ  
ในราชกิจจานุเบกษาเป็นต้นไป

มาตรา ๓ ในพระราชบัญญัตินี้

“การเลือกปฏิบัติโดยไม่เป็นธรรมระหว่างเพศ” หมายความว่า การกระทำหรือไม่กระทำการใดอันเป็นการแบ่งแยก กีดกัน หรือจำกัดสิทธิประโยชน์ใด ๆ ไม่ว่าจะทางตรงหรือทางอ้อม โดยปราศจากความชอบธรรม เพราะเหตุที่บุคคลนั้นเป็นเพศชายหรือเพศหญิง หรือมีการแสดงออกที่แตกต่างจากเพศโดยกำเนิด

“กองทุน” หมายความว่า กองทุนส่งเสริมความเท่าเทียมระหว่างเพศ

“กรม” หมายความว่า กรมกิจการสตรีและสถาบันครอบครัว

“พนักงานเจ้าหน้าที่” หมายความว่า ผู้ซึ่งรัฐมนตรีแต่งตั้งให้ปฏิบัติการตามพระราชบัญญัตินี้

“อธิบดี” หมายความว่า อธิบดีกรมกิจการสตรีและสถาบันครอบครัว

“รัฐมนตรี” หมายความว่า รัฐมนตรีผู้รักษาการตามพระราชบัญญัตินี้

มาตรา ๔ ให้รัฐมนตรีว่าการกระทรวงการพัฒนาสังคมและความมั่นคงของมนุษย์รักษาการตามพระราชบัญญัตินี้ และให้มีอำนาจแต่งตั้งพนักงานเจ้าหน้าที่กับออกระเบียบหรือประกาศ เพื่อปฏิบัติการตามพระราชบัญญัตินี้

ระเบียบหรือประกาศตามวรรคหนึ่ง เมื่อได้ประกาศในราชกิจจานุเบกษาแล้วให้ใช้บังคับได้

#### หมวด ๑

#### คณะกรรมการส่งเสริมความเท่าเทียมระหว่างเพศ

มาตรา ๕ ให้มีคณะกรรมการคณะหนึ่งเรียกว่า “คณะกรรมการส่งเสริมความเท่าเทียมระหว่างเพศ” เรียกโดยย่อว่า “คณะกรรมการ สทพ.” ประกอบด้วย

(๑) นายกรัฐมนตรี เป็นประธานกรรมการ

(๒) รัฐมนตรีว่าการกระทรวงการพัฒนาสังคมและความมั่นคงของมนุษย์ เป็นรองประธานกรรมการ

(๓) กรรมการโดยตำแหน่ง จำนวนสิบเอ็ดคน ได้แก่ ปลัดสำนักนายกรัฐมนตรี ปลัดกระทรวงกลาโหม ปลัดกระทรวงการคลัง ปลัดกระทรวงการต่างประเทศ ปลัดกระทรวงการพัฒนาสังคมและความมั่นคงของมนุษย์ ปลัดกระทรวงมหาดไทย ปลัดกระทรวงยุติธรรม ปลัดกระทรวงแรงงาน ปลัดกระทรวงวัฒนธรรม ปลัดกระทรวงศึกษาธิการ และปลัดกระทรวงสาธารณสุข

(๔) กรรมการผู้ทรงคุณวุฒิ จำนวนเก้าคน ซึ่งคณะรัฐมนตรีแต่งตั้งจากผู้แทนองค์กรสตรี และองค์กรที่ทำงานด้านสิทธิความหลากหลายทางเพศซึ่งมีความรู้ความเชี่ยวชาญและประสบการณ์ในการทำงานที่เกี่ยวกับความเท่าเทียมระหว่างเพศไม่น้อยกว่าห้าปี จำนวนหกคน และผู้ทรงคุณวุฒิทางด้านนิติศาสตร์ ด้านสิทธิมนุษยชน ด้านสังคมศาสตร์ หรือด้านจิตวิทยา จำนวนสามคน

ให้อธิบดีเป็นกรรมการและเลขานุการ และมีอำนาจแต่งตั้งข้าราชการในกรมจำนวนไม่เกินสองคนเป็นผู้ช่วยเลขานุการ

มาตรา ๖ กรรมการผู้ทรงคุณวุฒิต้องมีคุณสมบัติและไม่มีลักษณะต้องห้าม ดังต่อไปนี้

(๑) มีสัญชาติไทยโดยการเกิด

(๒) มีอายุไม่ต่ำกว่าสามสิบห้าปีบริบูรณ์

(๓) ไม่เป็นบุคคลล้มละลาย คนไร้ความสามารถ หรือคนเสมือนไร้ความสามารถ

(๔) ไม่เคยถูกไล่ออกหรือปลดออกจากราชการ หน่วยงานของรัฐ หรือรัฐวิสาหกิจ เพราะกระทำผิดวินัย

(๕) ไม่เคยได้รับโทษจำคุกโดยคำพิพากษาถึงที่สุดให้จำคุก เว้นแต่เป็นโทษสำหรับความผิดที่ได้กระทำโดยประมาทหรือความผิดลหุโทษ

(๖) ไม่เคยต้องคำวินิจฉัยของคณะกรรมการวินิจฉัยการเลือกปฏิบัติโดยไม่เป็นธรรมระหว่างเพศ ว่าได้กระทำการเลือกปฏิบัติโดยไม่เป็นธรรมระหว่างเพศ

(๗) ไม่เคยต้องคำพิพากษาหรือคำสั่งของศาลถึงที่สุดให้ทรัพย์สินตกเป็นของแผ่นดิน เพราะร่ำรวยผิดปกติหรือมีทรัพย์สินเพิ่มขึ้นผิดปกติ

(๘) ไม่เคยเป็นผู้กระทำการล่วงเกิน คุกคาม หรือก่อความเดือดร้อนรำคาญทางเพศ

(๙) ไม่เป็นสมาชิกสภาผู้แทนราษฎร สมาชิกวุฒิสภา ข้าราชการการเมือง สมาชิกสภาท้องถิ่น ผู้บริหารท้องถิ่น กรรมการหรือผู้ดำรงตำแหน่งซึ่งรับผิดชอบการบริหารพรรคการเมือง ที่ปรึกษาพรรคการเมือง หรือเจ้าหน้าที่พรรคการเมือง

มาตรา ๗ กรรมการผู้ทรงคุณวุฒิมีวาระการดำรงตำแหน่งคราวละสามปี

เมื่อครบกำหนดตามวาระในวาระหนึ่ง หากยังมีได้มีการแต่งตั้งกรรมการผู้ทรงคุณวุฒิขึ้นใหม่ ให้กรรมการผู้ทรงคุณวุฒิซึ่งพ้นจากตำแหน่งตามวาระนั้นอยู่ในตำแหน่งเพื่อดำเนินงานต่อไปจนกว่า กรรมการผู้ทรงคุณวุฒิซึ่งได้รับแต่งตั้งใหม่เข้ารับหน้าที่

กรรมการผู้ทรงคุณวุฒิซึ่งพ้นจากตำแหน่งตามวาระอาจได้รับแต่งตั้งอีกได้ แต่จะดำรงตำแหน่ง ติดต่อกันเกินสองวาระไม่ได้

มาตรา ๘ นอกจากการพ้นจากตำแหน่งตามวาระ กรรมการผู้ทรงคุณวุฒิพ้นจากตำแหน่ง เมื่อ

(๑) ตาย

(๒) ลาออก

(๓) คณะรัฐมนตรีให้ออก เพราะบกพร่องหรือไม่สุจริตต่อหน้าที่ มีความประพฤติเสื่อมเสีย หรือหย่อนความสามารถ

(๔) พ้นจากการเป็นผู้แทนองค์กรสตรีหรือองค์กรที่ทำงานด้านสิทธิความหลากหลายทางเพศ ตามมาตรา ๕ (๔)

(๕) ขาดคุณสมบัติหรือมีลักษณะต้องห้ามอย่างหนึ่งอย่างใดตามมาตรา ๖

มาตรา ๙ ในกรณีที่กรรมการผู้ทรงคุณวุฒิพ้นจากตำแหน่งก่อนวาระ ให้แต่งตั้งผู้อื่น ดำรงตำแหน่งแทน เว้นแต่วาระของกรรมการผู้ทรงคุณวุฒิเหลือไม่ถึงเก้าสิบวัน จะไม่แต่งตั้งกรรมการ ผู้ทรงคุณวุฒิแทนก็ได้ และให้ผู้ได้รับแต่งตั้งแทนตำแหน่งที่ว่างนั้นอยู่ในตำแหน่งเท่ากับวาระที่เหลืออยู่ ของกรรมการผู้ทรงคุณวุฒิซึ่งได้แต่งตั้งไว้แล้ว

ในระหว่างที่ยังไม่ได้แต่งตั้งกรรมการผู้ทรงคุณวุฒิแทนตำแหน่งที่ว่าง ให้คณะกรรมการ สทพ. ประกอบด้วยกรรมการเท่าที่เหลืออยู่

มาตรา ๑๐ คณะกรรมการ สทพ. มีอำนาจหน้าที่ ดังต่อไปนี้

(๑) กำหนดนโยบาย มาตรการ และแผนปฏิบัติงานเพื่อให้มีการส่งเสริมความเท่าเทียม ระหว่างเพศในทุกหน่วยงานทั้งภาครัฐและภาคเอกชน รวมทั้งในส่วนกลาง ส่วนภูมิภาค และส่วนท้องถิ่น

(๒) เสนอแนะนโยบาย และข้อเสนอในการปรับปรุงกฎหมาย กฎ หรือข้อบังคับต่อคณะรัฐมนตรี เพื่อให้เป็นไปตามวัตถุประสงค์แห่งพระราชบัญญัตินี้

(๓) กำหนดแนวทางในการให้ความช่วยเหลือ ขัดเขยและเยียวยา หรือบรรเทาทุกข์แก่บุคคล ซึ่งตกเป็นผู้เสียหายจากการเลือกปฏิบัติโดยไม่เป็นธรรมระหว่างเพศ

(๔) ตรวจสอบ แนะนำ และให้คำปรึกษาเกี่ยวกับการดำเนินงานของเจ้าหน้าที่ของรัฐและหน่วยงานของรัฐในการปฏิบัติตามพระราชบัญญัตินี้

(๕) ส่งเสริมการศึกษา การวิจัย และการเผยแพร่ความรู้เกี่ยวกับการป้องกันมิให้มีการเลือกปฏิบัติ โดยไม่เป็นธรรมระหว่างเพศ

(๖) ส่งเสริมให้มีการเก็บข้อมูลจำแนกเพศ รวมทั้งเสนอรายงานเกี่ยวกับการปฏิบัติตามพระราชบัญญัตินี้ต่อคณะรัฐมนตรีอย่างน้อยปีละหนึ่งครั้ง

(๗) วางระเบียบเกี่ยวกับการกำกับดูแลและตรวจสอบการดำเนินงานของคณะกรรมการวินิจฉัย การเลือกปฏิบัติโดยไม่เป็นธรรมระหว่างเพศ และระเบียบอื่นที่เกี่ยวข้องเพื่อให้เป็นไปตามพระราชบัญญัตินี้

(๘) ปฏิบัติการอื่นใดตามที่กฎหมายกำหนดให้เป็นอำนาจหน้าที่ของคณะกรรมการ สทพ. หรือตามที่คณะรัฐมนตรีมอบหมาย

ในการดำเนินการตามวรรคหนึ่ง ให้รวมถึงการกำหนดมาตรการพิเศษดังต่อไปนี้ เพื่อส่งเสริมให้เกิดความเท่าเทียมระหว่างเพศอย่างแท้จริง

(๑) ส่งเสริมโอกาสในการเข้าถึงสิทธิด้านต่าง ๆ ทั้งทางสังคม เศรษฐกิจ และการเมือง

(๒) ปรับปรุงแบบแผนความประพฤติทางสังคมและวัฒนธรรมระหว่างเพศเพื่อขจัดอคติ วิธีปฏิบัติที่อยู่บนพื้นฐานของความเหลื่อมล้ำ และความรุนแรงเพราะเหตุแห่งเพศเพื่อขจัดอุปสรรค ในการเข้าถึงสิทธิด้านต่าง ๆ

มาตรา ๑๑ การประชุมคณะกรรมการ สทพ. ต้องมีกรรมการมาประชุมไม่น้อยกว่ากึ่งหนึ่งของจำนวนกรรมการทั้งหมดจึงจะเป็นองค์ประชุม

ในการประชุมคณะกรรมการ สทพ. ถ้าประธานกรรมการไม่มาประชุมหรือไม่อาจปฏิบัติหน้าที่ได้ ให้รองประธานกรรมการเป็นประธานในที่ประชุม ถ้าประธานกรรมการและรองประธานกรรมการ ไม่มาประชุมหรือไม่อาจปฏิบัติหน้าที่ได้ ให้ที่ประชุมเลือกกรรมการคนหนึ่งเป็นประธานในที่ประชุม

การวินิจฉัยชี้ขาดของที่ประชุมให้ถือเสียงข้างมาก กรรมการคนหนึ่งให้มีเสียงหนึ่งในการลงคะแนน ถ้าคะแนนเสียงเท่ากันให้ประธานในที่ประชุมออกเสียงเพิ่มขึ้นอีกเสียงหนึ่งเป็นเสียงชี้ขาด

มาตรา ๑๒ คณะกรรมการ สทพ. มีอำนาจแต่งตั้งคณะอนุกรรมการเพื่อพิจารณาหรือ ปฏิบัติการอย่างหนึ่งอย่างใดตามที่คณะกรรมการ สทพ. มอบหมายได้

การประชุมคณะอนุกรรมการ ให้นำบทบัญญัติมาตรา ๑๑ มาใช้บังคับโดยอนุโลม



## หมวด ๒

คณะกรรมการวินิจฉัยการเลือกปฏิบัติโดยไม่เป็นธรรมระหว่างเพศ  
และกรมกิจการสตรีและสถาบันครอบครัว

มาตรา ๑๓ ให้มีคณะกรรมการคณะหนึ่งเรียกว่า “คณะกรรมการวินิจฉัยการเลือกปฏิบัติโดยไม่เป็นธรรมระหว่างเพศ” เรียกโดยย่อว่า “คณะกรรมการ วลพ.” ประกอบด้วย ประธานกรรมการคนหนึ่งและกรรมการอื่นอีกจำนวนไม่น้อยกว่าแปดคนแต่ไม่เกินสิบคน ซึ่งรัฐมนตรีแต่งตั้ง โดยการสรรหาจากผู้ซึ่งมิใช่กรรมการผู้ทรงคุณวุฒิในคณะกรรมการ สทพ. ที่มีความรู้และประสบการณ์ด้านการคุ้มครองผู้ถูกเลือกปฏิบัติโดยไม่เป็นธรรมหรือส่งเสริมความเท่าเทียมระหว่างเพศจำนวนสามคน และผู้ทรงคุณวุฒิด้านสิทธิมนุษยชน ด้านนิติศาสตร์ ด้านสังคมศาสตร์ ด้านจิตวิทยา และด้านแรงงาน อย่างน้อยด้านละหนึ่งคน

ให้อธิบดีมีอำนาจแต่งตั้งข้าราชการในกรมเป็นเลขานุการและผู้ช่วยเลขานุการหลักเกณฑ์และวิธีการสรรหาประธานกรรมการและกรรมการตามวรรคหนึ่ง ให้เป็นไปตามระเบียบที่คณะกรรมการ สทพ. กำหนด

มาตรา ๑๔ คณะกรรมการ วลพ. มีอำนาจหน้าที่ ดังต่อไปนี้

- (๑) วินิจฉัยปัญหาที่มีการยื่นคำร้องว่ามีการเลือกปฏิบัติโดยไม่เป็นธรรมระหว่างเพศตามมาตรา ๑๘
- (๒) กำหนดมาตรการชั่วคราวก่อนมีคำวินิจฉัยเพื่อคุ้มครองหรือบรรเทาทุกข์ตามมาตรา ๑๙
- (๓) ออกคำสั่งตามมาตรา ๒๐
- (๔) ยื่นเรื่องต่อผู้ตรวจการแผ่นดินตามมาตรา ๒๑
- (๕) ปฏิบัติการอื่นใดตามที่กฎหมายกำหนดให้เป็นอำนาจหน้าที่ของคณะกรรมการ วลพ.

มาตรา ๑๕ ให้นำบทบัญญัติมาตรา ๖ มาตรา ๗ มาตรา ๘ มาตรา ๙ มาตรา ๑๑ และมาตรา ๑๒ มาใช้บังคับกับคณะกรรมการ วลพ. โดยอนุโลม

มาตรา ๑๖ ให้กรมรับผิดชอบงานธุรการและงานวิชาการของคณะกรรมการ สทพ. และคณะกรรมการ วลพ. และมีอำนาจหน้าที่ ดังต่อไปนี้

(๑) รับคำร้องว่ามีการเลือกปฏิบัติโดยไม่เป็นธรรมระหว่างเพศ พร้อมทั้งทำความเห็นเสนอต่อคณะกรรมการ สทพ. คณะกรรมการ วลพ. หรือคณะอนุกรรมการ แล้วแต่กรณี

(๒) ดำเนินการให้มีการศึกษา การวิจัย และการเผยแพร่ความรู้เกี่ยวกับการป้องกันมิให้เกิดการเลือกปฏิบัติโดยไม่เป็นธรรมระหว่างเพศ

(๓) ประสานงานกับบุคคล หน่วยงาน หรือองค์กรต่าง ๆ ทั้งภาครัฐ ภาคเอกชน และภาคประชาชน เพื่อให้ความคุ้มครองและป้องกันมิให้มีการเลือกปฏิบัติโดยไม่เป็นธรรมระหว่างเพศทั้งในระดับประเทศ และระหว่างประเทศ

(๔) จัดทำรายงานเกี่ยวกับการปฏิบัติตามพระราชบัญญัตินี้ เสนอคณะกรรมการ สทพ. เพื่อเสนอต่อคณะรัฐมนตรีอย่างน้อยปีละหนึ่งครั้ง

(๕) ปฏิบัติการอื่นตามที่กฎหมายกำหนด หรือตามที่รัฐมนตรี คณะกรรมการ สทพ. คณะกรรมการ วลพ. หรือคณะอนุกรรมการมอบหมาย

#### หมวด ๓

#### การตรวจสอบการเลือกปฏิบัติโดยไม่เป็นธรรมระหว่างเพศ

มาตรา ๑๗ การกำหนดนโยบาย กฎ ระเบียบ ประกาศ มาตรการ โครงการ หรือวิธีปฏิบัติของหน่วยงานของรัฐ องค์กรเอกชน หรือบุคคลใดในลักษณะที่เป็นการเลือกปฏิบัติโดยไม่เป็นธรรมระหว่างเพศจะกระทำมิได้

การดำเนินการตามวรรคหนึ่ง เพื่อขจัดอุปสรรคหรือส่งเสริมให้บุคคลสามารถใช้สิทธิและเสรีภาพได้เช่นเดียวกับบุคคลอื่น หรือเพื่อคุ้มครองสวัสดิภาพและความปลอดภัย หรือการปฏิบัติตามหลักการทางศาสนา หรือเพื่อความมั่นคงของประเทศ ย่อมไม่ถือเป็นการเลือกปฏิบัติโดยไม่เป็นธรรมระหว่างเพศ

มาตรา ๑๘ บุคคลใดเห็นว่าตนได้รับหรือจะได้รับความเสียหายจากการกระทำในลักษณะที่เป็นการเลือกปฏิบัติโดยไม่เป็นธรรมระหว่างเพศ และมีใช่เป็นเรื่องที่มีการฟ้องร้องเป็นคดีอยู่ในศาล หรือที่ศาลพิพากษาหรือมีคำสั่งเด็ดขาดแล้ว ให้มีสิทธิยื่นคำร้องต่อคณะกรรมการ วลพ. เพื่อพิจารณาวินิจฉัยว่าการเลือกปฏิบัติโดยไม่เป็นธรรมระหว่างเพศหรือไม่ คำวินิจฉัยของคณะกรรมการ วลพ. ให้เป็นที่สุดท้าย ทั้งนี้ หลักเกณฑ์และวิธีการในการยื่นคำร้อง การพิจารณา และการวินิจฉัยให้เป็นไปตามระเบียบที่รัฐมนตรีกำหนดโดยคำแนะนำของคณะกรรมการ สทพ.

การร้องขอตามวรรคหนึ่ง ไม่เป็นการตัดสิทธิผู้ร้องในอันที่จะฟ้องเรียกค่าเสียหายฐานละเมิดต่อศาลที่มีเขตอำนาจ โดยให้ศาลมีอำนาจกำหนดค่าเสียหายอย่างอื่นอันมิใช่ตัวเงินให้แก่บุคคลซึ่งถูกเลือกปฏิบัติโดยไม่เป็นธรรมระหว่างเพศได้ และหากการเลือกปฏิบัติโดยไม่เป็นธรรมระหว่างเพศนั้นเป็นการกระทำโดยจงใจหรือประมาทเลินเล่ออย่างร้ายแรง ศาลจะกำหนดค่าเสียหายในเชิงลงโทษให้แก่บุคคลซึ่งถูกเลือกปฏิบัติโดยไม่เป็นธรรมระหว่างเพศไม่เกินสี่เท่าของค่าเสียหายที่แท้จริงด้วยก็ได้

การใช้สิทธิตามวรรคหนึ่งหรือวรรคสอง บุคคลซึ่งถูกเลือกปฏิบัติโดยไม่เป็นธรรมระหว่างเพศอาจขอให้องค์กรที่เกี่ยวข้องเป็นผู้ยื่นคำร้องหรือฟ้องคดีแทนได้

การฟ้องคดีตามวรรคสอง ให้ฟ้องภายในระยะเวลาสองปีนับแต่วันที่คณะกรรมการ วลพ. มีคำวินิจฉัย หรือนับแต่วันที่ศาลปกครองมีคำพิพากษาถึงที่สุด แล้วแต่กรณี

มาตรา ๑๙ ในระหว่างการพิจารณาวินิจฉัยการเลือกปฏิบัติโดยไม่เป็นธรรมระหว่างเพศ คณะกรรมการ วลพ. อาจกำหนดมาตรการชั่วคราวก่อนมีคำวินิจฉัยเพื่อคุ้มครองหรือบรรเทาทุกข์แก่บุคคลซึ่งถูกเลือกปฏิบัติโดยไม่เป็นธรรมระหว่างเพศเท่าที่จำเป็นและสมควรแก่กรณีก็ได้

มาตรา ๒๐ ในกรณีที่คณะกรรมการ วลพ. วินิจฉัยว่า เป็นการเลือกปฏิบัติโดยไม่เป็นธรรมระหว่างเพศ ให้มีอำนาจออกคำสั่ง ดังต่อไปนี้

(๑) ให้หน่วยงานของรัฐ องค์กรเอกชน หรือบุคคลที่เกี่ยวข้อง ดำเนินการตามอำนาจหน้าที่ ด้วยวิธีใดที่เห็นเหมาะสม เพื่อระงับและป้องกันมิให้มีการเลือกปฏิบัติโดยไม่เป็นธรรมระหว่างเพศ

(๒) ให้การชดเชยและเยียวยาผู้เสียหายตามความในหมวด ๔

คำสั่งของคณะกรรมการ วลพ. ตามวรรคหนึ่ง จะต้องแสดงเหตุผลอย่างชัดเจนและอาจกำหนดเงื่อนไขใด ๆ ได้เท่าที่จำเป็น รวมทั้งจะมีข้อสังเกตเสนอต่อคณะกรรมการ สทพ. เพื่อให้หน่วยงานของรัฐ องค์กรเอกชน หรือบุคคลที่เกี่ยวข้องปฏิบัติเกี่ยวกับกรณีใดตามที่เห็นสมควรก็ได้

มาตรา ๒๑ ในกรณีที่คณะกรรมการ วลพ. วินิจฉัยว่า มีการเลือกปฏิบัติโดยไม่เป็นธรรมระหว่างเพศโดยอาศัยบทบัญญัติแห่งกฎหมายที่ขัดหรือแย้งต่อรัฐธรรมนูญ และยังมีคำวินิจฉัยของศาลรัฐธรรมนูญในส่วนที่เกี่ยวกับบทบัญญัตินั้น ให้คณะกรรมการ วลพ. ยื่นเรื่องต่อผู้ตรวจการแผ่นดินเพื่อพิจารณายื่นเรื่องต่อศาลรัฐธรรมนูญเพื่อวินิจฉัยว่าบทบัญญัติแห่งกฎหมายดังกล่าวขัดหรือแย้งต่อรัฐธรรมนูญหรือไม่

มาตรา ๒๒ เพื่อปฏิบัติการให้เป็นไปตามพระราชบัญญัตินี้ ให้กรรมการ วลพ. อนุกรรมการ หรือพนักงานเจ้าหน้าที่ซึ่งคณะกรรมการ วลพ. มอบหมาย มีอำนาจหน้าที่ ดังต่อไปนี้

(๑) เข้าไปในเคหสถานหรือสถานที่ใด ๆ เพื่อรวบรวมพยานหลักฐานที่เกี่ยวข้องโดยมีหมายค้น

(๒) มีหนังสือสอบถามหรือเรียกบุคคลมาให้ถ้อยคำ หรือให้ส่งสิ่งของหรือเอกสารที่เกี่ยวข้องมาเพื่อประกอบการพิจารณา

ให้ผู้เกี่ยวข้องอำนวยความสะดวก ชี้แจงข้อเท็จจริง ตอบหนังสือสอบถาม หรือส่งสิ่งของหรือเอกสารที่เกี่ยวข้องแก่กรรมการ วลพ. อนุกรรมการ หรือพนักงานเจ้าหน้าที่ดังกล่าวในการปฏิบัติการตามวรรคหนึ่ง

มาตรา ๒๓ ให้กรรมการ วลพ. อนุกรรมการ และพนักงานเจ้าหน้าที่ซึ่งปฏิบัติการตามพระราชบัญญัตินี้เป็นเจ้าพนักงานตามประมวลกฎหมายอาญา

ในการปฏิบัติหน้าที่ พนักงานเจ้าหน้าที่ต้องแสดงบัตรประจำตัวต่อบุคคลที่เกี่ยวข้องทุกครั้ง บัตรประจำตัวพนักงานเจ้าหน้าที่ให้เป็นไปตามแบบที่รัฐมนตรีประกาศกำหนด

#### หมวด ๔

#### การชดเชยและเยียวยาผู้เสียหาย

มาตรา ๒๔ เมื่อคณะกรรมการ วลพ. มีคำวินิจฉัยว่ามีการเลือกปฏิบัติโดยไม่เป็นธรรมระหว่างเพศ ให้ผู้เสียหายมีสิทธิขอรับการชดเชยและเยียวยาโดยยื่นคำขอต่อกรมตามแบบที่อธิบดีประกาศกำหนดภายในหนึ่งปีนับแต่วันที่รับแจ้งคำวินิจฉัยของคณะกรรมการ วลพ.

สิทธิขอรับการชดเชยและเยียวยาตามวรรคหนึ่ง เป็นสิทธิเฉพาะตัวไม่อาจโอนกันได้และไม่ตกทอดทางมรดก

มาตรา ๒๕ ในกรณีที่ผู้เสียหายเป็นผู้เยาว์ คนเสมือนไร้ความสามารถหรือคนไร้ความสามารถ หรือในกรณีที่ผู้เสียหายไม่สามารถยื่นคำขอรับการชดเชยและเยียวยาด้วยตนเองได้ ผู้ปกครอง ผู้พิทักษ์ ผู้อนุบาล สามีหรือภริยา ผู้ดูแลหรือบุคคลอื่นใดเพื่อประโยชน์ของผู้เสียหาย แล้วแต่กรณี จะยื่นคำขอแทนก็ได้ ทั้งนี้ ตามหลักเกณฑ์และวิธีการที่อธิบดีประกาศกำหนด

มาตรา ๒๖ การชดเชยและเยียวยาผู้เสียหายให้กระทำโดยให้ความช่วยเหลือประการหนึ่งประการใด หรือให้ความช่วยเหลือทางการเงิน ดังต่อไปนี้

- (๑) ค่าขาดประโยชน์ทำมาหาได้ในระหว่างที่ไม่สามารถประกอบการทำงานได้ตามปกติ
- (๒) ค่าสูญเสียโอกาสที่เป็นค่าเสียหายในเชิงพาณิชย์ซึ่งสามารถคำนวณเป็นเงินได้
- (๓) ค่าใช้จ่ายที่เกี่ยวข้องในการรักษาพยาบาล รวมทั้งค่าฟื้นฟูสมรรถภาพทางร่างกายและจิตใจ
- (๔) การชดเชยและเยียวยาในรูปแบบหรือลักษณะอื่น

หลักเกณฑ์ วิธีการ และจำนวนเงินในการชดเชยและเยียวยาผู้เสียหายตามวรรคหนึ่ง ให้เป็นไปตามระเบียบที่คณะกรรมการ สทพ. กำหนด

มาตรา ๒๗ การได้รับการชดเชยและเยียวยาตามมาตรา ๒๖ ไม่เป็นการตัดสิทธิผู้เสียหาย ในอันที่จะฟ้องเรียกค่าเสียหายฐานละเมิดต่อศาลที่มีเขตอำนาจ ทั้งนี้ ให้นำบทบัญญัติมาตรา ๑๘ วรรคสองและวรรคสาม มาใช้บังคับโดยอนุโลม

#### หมวด ๕

#### กองทุนส่งเสริมความเท่าเทียมระหว่างเพศ

มาตรา ๒๘ ให้จัดตั้งกองทุนขึ้นกองทุนหนึ่งในกรม เรียกว่า “กองทุนส่งเสริมความเท่าเทียมระหว่างเพศ” เพื่อเป็นทุนใช้จ่ายเกี่ยวกับการส่งเสริมความเท่าเทียมระหว่างเพศตามพระราชบัญญัตินี้

มาตรา ๒๙ กองทุน ประกอบด้วย

- (๑) เงินอุดหนุนที่รัฐบาลจัดสรรให้จากงบประมาณรายจ่ายประจำปี
- (๒) เงินสนับสนุนจากหน่วยงานที่เกี่ยวข้องกับการส่งเสริมความเท่าเทียมระหว่างเพศ
- (๓) เงินหรือทรัพย์สินที่มีผู้บริจาคให้กองทุน
- (๔) เงินค่าปรับที่ได้รับจากการลงโทษผู้กระทำความผิดตามพระราชบัญญัตินี้
- (๕) ผลประโยชน์ที่เกิดจากกองทุน
- (๖) รายได้อื่น

เงินและทรัพย์สินตามวรรคหนึ่ง ให้ส่งเข้ากองทุนโดยไม่ต้องนำส่งคลังเป็นรายได้แผ่นดิน

มาตรา ๓๐ เงินในกองทุนนี้ให้ใช้จ่ายภายใต้กรอบวัตถุประสงค์ ดังต่อไปนี้

- (๑) เพื่อกิจกรรมหรือกิจการที่เกี่ยวข้องกับการส่งเสริมความเท่าเทียมระหว่างเพศ
- (๒) เพื่อคุ้มครองและป้องกันมิให้มีการเลือกปฏิบัติโดยไม่เป็นธรรมระหว่างเพศ

(๓) เพื่อช่วยเหลือ ชดเชยและเยียวยา หรือบรรเทาทุกข์แก่บุคคลซึ่งตกเป็นผู้เสียหายจากการเลือกปฏิบัติโดยไม่เป็นธรรมระหว่างเพศตามมาตรา ๒๖

(๔) เพื่อการสอดส่องดูแลและให้คำแนะนำหรือคำปรึกษาเกี่ยวกับการดำเนินงานของเจ้าหน้าที่ของรัฐและหน่วยงานของรัฐในการปฏิบัติตามพระราชบัญญัตินี้

(๕) เพื่อส่งเสริมการศึกษา การวิจัย และการเผยแพร่ความรู้เกี่ยวกับการป้องกันมิให้มีการเลือกปฏิบัติโดยไม่เป็นธรรมระหว่างเพศ

(๖) เพื่อการติดต่อและประสานงานกับบุคคล หน่วยงาน หรือองค์กรต่าง ๆ ทั้งภาครัฐ ภาคเอกชน และภาคประชาชน

(๗) เพื่อการอื่นตามที่คณะกรรมการ สทพ. เห็นสมควร

มาตรา ๓๑ ให้มีคณะกรรมการบริหารกองทุนคณะหนึ่ง ประกอบด้วย อธิบดีเป็นประธานกรรมการ ผู้แทนสำนักงานงบประมาณ ผู้แทนกรมบัญชีกลาง และผู้ทรงคุณวุฒิซึ่งคณะกรรมการ สทพ. แต่งตั้งจำนวนสี่คน ในจำนวนนี้จะต้องเป็นผู้แทนจากภาคเอกชน ซึ่งมีความรู้และประสบการณ์ด้านการส่งเสริมความเท่าเทียมระหว่างเพศ จำนวนสามคน และด้านการบริหารกองทุน จำนวนหนึ่งคน เป็นกรรมการ

ให้รองอธิบดีซึ่งอธิบดีมอบหมายเป็นกรรมการและเลขานุการ

คณะกรรมการบริหารกองทุนจะแต่งตั้งข้าราชการในกรมจำนวนไม่เกินสองคนเป็นผู้ช่วยเลขานุการก็ได้

มาตรา ๓๒ ให้นำบทบัญญัติมาตรา ๖ มาตรา ๗ มาตรา ๘ มาตรา ๙ มาตรา ๑๑ และมาตรา ๑๒ มาใช้บังคับกับคณะกรรมการบริหารกองทุนโดยอนุโลม

มาตรา ๓๓ คณะกรรมการบริหารกองทุนมีอำนาจหน้าที่ ดังต่อไปนี้

(๑) บริหารกองทุน การรับ การจ่ายเงิน และการเก็บรักษาเงินกองทุน รวมทั้งดำเนินการเกี่ยวกับการระดมทุน การลงทุน การจัดหาผลประโยชน์ และการจัดการกองทุน ให้เป็นไปตามระเบียบที่คณะกรรมการ สทพ. กำหนดโดยความเห็นชอบของกระทรวงการคลัง

(๒) พิจารณาอนุมัติการจ่ายเงินชดเชยและเยียวยาแก่ผู้เสียหายเนื่องจากการเลือกปฏิบัติโดยไม่เป็นธรรมระหว่างเพศตามระเบียบที่คณะกรรมการ สทพ. กำหนด

(๓) รายงานสถานะทางการเงินและการบริหารกองทุนต่อคณะกรรมการ สทพ.

#### หมวด ๖

#### บทกำหนดโทษ

มาตรา ๓๔ ผู้ใดไม่ปฏิบัติตามคำสั่งของคณะกรรมการ วลพ. ตามมาตรา ๒๐ (๑) ต้องระวางโทษจำคุกไม่เกินหกเดือน หรือปรับไม่เกินสองหมื่นบาท หรือทั้งจำทั้งปรับ

มาตรา ๓๕ ผู้ใดไม่ปฏิบัติตามมาตรา ๒๒ วรรคสอง ต้องระวางโทษจำคุกไม่เกินสามเดือน หรือปรับไม่เกินหนึ่งหมื่นบาท หรือทั้งจำทั้งปรับ

มาตรา ๓๖ บรรดาความผิดตามพระราชบัญญัตินี้ ถ้าเจ้าพนักงานดังต่อไปนี้เห็นว่าผู้ต้องหาไม่ควรได้รับโทษจำคุกหรือไม่ควรถูกฟ้องร้อง ให้มีอำนาจเปรียบเทียบ ดังต่อไปนี้

- (๑) อธิบดีหรือผู้ซึ่งอธิบดีมอบหมาย สำหรับความผิดที่เกิดขึ้นในกรุงเทพมหานคร
- (๒) ผู้ว่าราชการจังหวัดหรือผู้ซึ่งผู้ว่าราชการจังหวัดมอบหมาย สำหรับความผิดที่เกิดขึ้นในจังหวัดอื่น

ในกรณีที่มีการสอบสวน ถ้าพนักงานสอบสวนพบว่าบุคคลใดกระทำความผิดตามพระราชบัญญัตินี้ และบุคคลนั้นยินยอมให้เปรียบเทียบ ให้พนักงานสอบสวนส่งเรื่องให้ผู้มีอำนาจเปรียบเทียบตาม (๑) หรือ (๒) แล้วแต่กรณี ภายในเจ็ดวันนับแต่วันที่บุคคลนั้นแสดงความยินยอมให้เปรียบเทียบ

เมื่อผู้ต้องหาได้ชำระเงินค่าปรับตามจำนวนที่เปรียบเทียบภายในสามสิบวันแล้วให้ถือว่าคดีเลิกกัน ตามบทบัญญัติแห่งประมวลกฎหมายวิธีพิจารณาความอาญา

ผู้รับสนองพระบรมราชโองการ

พลเอก ประยุทธ์ จันทร์โอชา

นายกรัฐมนตรี

หมายเหตุ :- เหตุผลในการประกาศใช้พระราชบัญญัติฉบับนี้ คือ โดยที่ปัจจุบันไม่มีมาตรการป้องกันการเลือกปฏิบัติ โดยไม่เป็นธรรมระหว่างเพศที่ชัดเจนส่งผลให้บุคคลซึ่งถูกเลือกปฏิบัติโดยไม่เป็นธรรมระหว่างเพศไม่ได้รับความคุ้มครองและไม่ได้รับความเป็นธรรมเท่าที่ควร สมควรมีกฎหมายเพื่อกำหนดมาตรการคุ้มครองผู้ถูกเลือกปฏิบัติ โดยไม่เป็นธรรมระหว่างเพศ และป้องกันมิให้มีการเลือกปฏิบัติโดยไม่เป็นธรรมระหว่างเพศ ซึ่งสอดคล้องกับ หลักการสิทธิมนุษยชนสากลตามพันธกรณีระหว่างประเทศที่ประเทศไทยเข้าเป็นภาคี จึงจำเป็นต้องตราพระราชบัญญัตินี้

# ภาคผนวก ข

- ประกาศคณะกรรมการบริหารกองทุนส่งเสริมความเท่าเทียมระหว่างเพศ เรื่องหลักเกณฑ์ วิธีการ และเงื่อนไขการอนุมัติการใช้เงินและทรัพย์สิน ของกองทุนส่งเสริมความเท่าเทียมระหว่างเพศ ลงวันที่ 29 ธันวาคม พ.ศ. 2560



## ประกาศคณะกรรมการบริหารกองทุนส่งเสริมความเท่าเทียมระหว่างเพศ

เรื่อง หลักเกณฑ์ วิธีการ และเงื่อนไขการอนุมัติการใช้เงินและทรัพย์สิน

ของกองทุนส่งเสริมความเท่าเทียมระหว่างเพศ

โดยที่กองทุนส่งเสริมความเท่าเทียมระหว่างเพศ ตามพระราชบัญญัติความเท่าเทียมระหว่างเพศ พ.ศ. ๒๕๕๘ มีวัตถุประสงค์เพื่อเป็นค่าใช้จ่ายเกี่ยวกับการดำเนินการตามพระราชบัญญัตินี้ตามที่กำหนดไว้ในมาตรา ๓๐ ดังนั้น เพื่อให้มีหลักเกณฑ์ วิธีการ และเงื่อนไขประกอบพิจารณาอนุมัติการใช้เงินและทรัพย์สินของกองทุนส่งเสริมความเท่าเทียมระหว่างเพศอย่างชัดเจน เป็นไปโดยถูกต้องตามกฎหมาย เกิดประโยชน์สูงสุดในภารกิจภาครัฐ รวมทั้งเพื่อสนับสนุนให้หน่วยงานหรือองค์กรที่เกี่ยวข้องร่วมกันขับเคลื่อนพระราชบัญญัติความเท่าเทียมระหว่างเพศ พ.ศ. ๒๕๕๘ ให้ประสบผลสำเร็จตามวัตถุประสงค์ อันจะส่งผลให้เกิดความเท่าเทียมระหว่างเพศในสังคม

อาศัยอำนาจตามความในข้อ ๒๖ ของระเบียบคณะกรรมการส่งเสริมความเท่าเทียมระหว่างเพศ ว่าด้วยการบริหารกองทุน การรับ การจ่ายเงิน การเก็บรักษาเงินกองทุน การระดมทุน การลงทุน การจัดหาผลประโยชน์ และการจัดการกองทุนส่งเสริมความเท่าเทียมระหว่างเพศ พ.ศ. ๒๕๕๙ ประกอบกับมติที่ประชุมคณะกรรมการบริหารกองทุนส่งเสริมความเท่าเทียมระหว่างเพศ ครั้งที่ ๔/๒๕๖๐ เมื่อวันที่ ๒๗ พฤศจิกายน ๒๕๖๐ จึงออกประกาศไว้ ดังต่อไปนี้

ข้อ ๑ ประกาศนี้เรียกว่า “ประกาศคณะกรรมการบริหารกองทุนส่งเสริมความเท่าเทียมระหว่างเพศ เรื่อง หลักเกณฑ์ วิธีการ และเงื่อนไขการอนุมัติการใช้เงินและทรัพย์สินของกองทุนส่งเสริมความเท่าเทียมระหว่างเพศ”

ข้อ ๒ ในประกาศนี้

“เงินสนับสนุน” หมายความว่า เงินสนับสนุนของกองทุนส่งเสริมความเท่าเทียมระหว่างเพศ เพื่อส่งเสริมสนับสนุนการดำเนินโครงการที่เป็นประโยชน์ต่อการดำเนินงานตามพระราชบัญญัติความเท่าเทียมระหว่างเพศ พ.ศ. ๒๕๕๘

“ผู้ขอรับเงินสนับสนุน” หมายความว่า มูลนิธิ สมาคม ชมรม องค์กรสาธารณประโยชน์หรือ องค์กรสวัสดิการชุมชน องค์กรปกครองส่วนท้องถิ่นหรือหน่วยงานของรัฐและองค์กรเอกชน ซึ่งมีผลงานหรือวัตถุประสงค์ในการดำเนินงานโครงการเพื่อส่งเสริมความเท่าเทียมระหว่างเพศ

“กองทุน” หมายความว่า กองทุนส่งเสริมความเท่าเทียมระหว่างเพศ

“คณะกรรมการบริหารกองทุน” หมายความว่า คณะกรรมการบริหารกองทุนส่งเสริมความเท่าเทียมระหว่างเพศ

“ประธานกรรมการ” หมายความว่า ประธานกรรมการบริหารกองทุนส่งเสริมความเท่าเทียมระหว่างเพศ

“กรม” หมายความว่า กรมกิจการสตรีและสถาบันครอบครัว

“อธิบดี” หมายความว่า อธิบดีกรมกิจการสตรีและสถาบันครอบครัว

ข้อ ๓ การยื่นขอรับการสนับสนุน ให้ผู้ขอรับเงินสนับสนุน ยื่นคำขอพร้อมโครงการตามแบบที่อธิบดีกำหนด

ข้อ ๔ โครงการที่จะได้รับการพิจารณาอนุมัติจ่ายเงินสนับสนุนตามประกาศนี้ ต้องมีลักษณะอย่างหนึ่งอย่างใด ดังต่อไปนี้

(๑) เป็นโครงการเพื่อส่งเสริมความเท่าเทียมระหว่างเพศ

(๒) เป็นโครงการเพื่อคุ้มครอง ป้องกัน หรือเป็นการแก้ไขปัญหา มิให้เกิดการเลือกปฏิบัติ โดยไม่เป็นธรรมระหว่างเพศ

(๓) เป็นโครงการจัดทำแผน การรวบรวมข้อมูล หรือการศึกษาวิจัยด้านการส่งเสริมความเท่าเทียมระหว่างเพศ

(๔) เป็นโครงการรณรงค์ เผยแพร่ประชาสัมพันธ์ กิจกรรม หรือองค์ความรู้ด้านการส่งเสริมความเท่าเทียมระหว่างเพศ

(๕) โครงการอื่นด้านการส่งเสริมความเท่าเทียมระหว่างเพศ ตามที่คณะกรรมการบริหารกองทุนเห็นสมควร

ข้อ ๕ โครงการตามข้อ ๔ ที่ขอรับเงินสนับสนุนต้องเป็นโครงการที่สอดคล้องหรือสนับสนุนนโยบายของรัฐบาล นโยบายและยุทธศาสตร์ของกรม หรือวัตถุประสงค์ของกองทุน

ให้ผู้ขอรับเงินสนับสนุนตามวรรคหนึ่ง ยื่นคำขอพร้อมโครงการที่ขอรับเงินสนับสนุน โดยในกรุงเทพมหานครให้ยื่นต่อกรม ในจังหวัดให้ยื่นต่อสำนักงานพัฒนาสังคมและความมั่นคงของมนุษย์จังหวัดที่ตั้งอยู่ในจังหวัดเดียวกันกับผู้ขอรับเงินสนับสนุน หรือศูนย์เรียนรู้การพัฒนาศรีและครอบครัวในเขตพื้นที่รับผิดชอบ เพื่อพิจารณาเบื้องต้นพร้อมเสนอความเห็นก่อนส่งให้คณะกรรมการบริหารกองทุนพิจารณา

ข้อ ๖ ผู้ขอรับเงินสนับสนุนตามข้อ ๕ จะยื่นคำขอด้วยตนเองหรือโดยส่งทางไปรษณีย์ลงทะเบียนก็ได้ และให้ถือวันประทับตราของไปรษณีย์เป็นวันยื่นขอรับเงินสนับสนุน

ข้อ ๗ โครงการที่เสนอขอรับเงินสนับสนุน จะต้องอยู่ในกรอบวงเงินค่าใช้จ่าย ดังนี้

(๑) โครงการขนาดเล็ก หมายถึง โครงการที่ขอรับเงินสนับสนุนในวงเงินค่าใช้จ่ายไม่เกินห้าหมื่นบาท

(๒) โครงการขนาดกลาง หมายถึง โครงการที่ขอรับเงินสนับสนุนในวงเงินค่าใช้จ่ายเกินห้าหมื่นบาทแต่ไม่เกินหนึ่งแสนบาท

(๓) โครงการขนาดใหญ่ หมายถึง โครงการที่ขอรับเงินสนับสนุนในวงเงินค่าใช้จ่ายเกินหนึ่งแสนบาทแต่ไม่เกินหนึ่งแสนห้าหมื่นบาท

รายละเอียดหลักเกณฑ์และค่าใช้จ่ายให้ถือปฏิบัติตามระเบียบของทางราชการกำหนดโดยอนุโลม

ข้อ ๘ ให้คณะกรรมการบริหารกองทุนพิจารณาอนุมัติเงินสนับสนุนโครงการตามที่มีการขอรับเงินสนับสนุนซึ่งจะต้องไม่เกินกรอบวงเงินค่าใช้จ่ายตามข้อ ๗ เว้นแต่กรณีมีความจำเป็นและเป็นประโยชน์ต่อการส่งเสริมความเท่าเทียมระหว่างเพศ

ข้อ ๙ ในกรณีที่มีความจำเป็นเร่งด่วน ประธานกรรมการอาจพิจารณาให้การสนับสนุนโครงการตามที่เห็นสมควรก็ได้ และเมื่อได้ดำเนินการดังกล่าวแล้ว ให้แจ้งคณะกรรมการบริหารกองทุนพิจารณาอนุมัติในวาระแรกที่มีการประชุมคณะกรรมการบริหารกองทุน

ข้อ ๑๐ เมื่อคณะกรรมการบริหารกองทุนพิจารณาแล้วเห็นว่า การยื่นคำขอรับเงินสนับสนุนเป็นไปโดยถูกต้องและเป็นโครงการที่มีลักษณะอย่างหนึ่งอย่างใดตามที่กำหนดในข้อ ๔ อีกทั้งมีกรอบวงเงินค่าใช้จ่ายตามที่กำหนดในข้อ ๗ ประกอบกับมิได้มีการแก้ไขเพิ่มเติมหรือเปลี่ยนแปลงโครงการ กิจกรรมหรือวงเงินที่ขอรับเงินสนับสนุน ให้คณะกรรมการบริหารกองทุนพิจารณาอนุมัติโครงการกิจกรรมและกรอบวงเงินค่าใช้จ่ายโครงการนั้น

ในกรณีที่คณะกรรมการบริหารกองทุนพิจารณาแล้วเห็นว่า โครงการที่ขอรับเงินสนับสนุนมิได้เป็นไปตามวรรคหนึ่งทั้งหมดหรือแต่บางส่วน ให้แจ้งผู้ขอรับเงินสนับสนุนดำเนินการแก้ไขเพิ่มเติมให้ถูกต้องและให้คณะกรรมการบริหารกองทุนพิจารณาอนุมัติโครงการกิจกรรมและกรอบวงเงินค่าใช้จ่ายโครงการนั้นภายหลังที่ได้มีการแก้ไขเพิ่มเติมหรือเปลี่ยนแปลงโครงการ กิจกรรมและหรือกรอบวงเงินค่าใช้จ่ายที่ขอรับการสนับสนุนแล้ว หรือคณะกรรมการบริหารกองทุนอาจพิจารณาไม่อนุมัติโครงการดังกล่าวเสียก็ได้ ตามที่เห็นสมควร

ข้อ ๑๑ เมื่อคณะกรรมการบริหารกองทุนได้พิจารณาอนุมัติโครงการกิจกรรมและกรอบวงเงินค่าใช้จ่ายของโครงการแล้ว ให้เสนออธิบดีเพื่อส่งจ่ายเงินสนับสนุนให้แก่ผู้ขอรับเงินสนับสนุน โดยให้กองส่งเสริมความเสมอภาคระหว่างเพศ กรมกิจการสตรีและสถาบันครอบครัว เป็นผู้เบิกจ่ายเงินสนับสนุนตามระเบียบของทางราชการ

ข้อ ๑๒ ในการจ่ายเงินสนับสนุนให้แก่ผู้ขอรับเงินสนับสนุนซึ่งจะต้องเป็นผู้ที่ลงชื่อในแบบคำขอรับเงินสนับสนุน ให้ดำเนินการตามระเบียบของทางราชการอย่างเคร่งครัด โดยให้ทำสัญญารับเงินสนับสนุนตามแบบที่อธิบดีกำหนด และให้ผู้อำนวยการกองส่งเสริมความเสมอภาคระหว่างเพศ มีอำนาจลงนามในสัญญารับเงินสนับสนุนแทนอธิบดี

เพื่อประโยชน์ในการพิจารณาอนุมัติและการเบิกจ่ายเงินสนับสนุน ในกรณีที่ผู้ขอรับเงินสนับสนุนมีภูมิลำเนาอยู่ในจังหวัดใด กรมอาจโอนเงินสนับสนุนตามที่ได้รับอนุมัติไปให้สำนักงานพัฒนาสังคมและความมั่นคงของมนุษย์จังหวัด หรือศูนย์เรียนรู้การพัฒนาสตรีและครอบครัวเป็นผู้เบิกจ่ายเงินดังกล่าว

โดยอธิบดีอาจมอบอำนาจให้ผู้ว่าราชการจังหวัดหรือผู้อำนวยการศูนย์เรียนรู้การพัฒนาสตรีและครอบครัว ลงนามในสัญญารับเงินสนับสนุนแทนอธิบดี

ข้อ ๑๓ ผู้ขอรับเงินสนับสนุนที่ได้รับการสนับสนุนจะต้องดำเนินโครงการให้เป็นไปตามที่ได้รับอนุมัติ และจะนำเงินสนับสนุนที่ได้รับไปใช้จ่ายนอกเหนือจากโครงการหรือกลุ่มเป้าหมายอื่นมิได้

ข้อ ๑๔ เมื่อได้ดำเนินโครงการแล้วเสร็จและมีเงินที่ได้รับการสนับสนุนเหลืออยู่ ให้คืนเงินสนับสนุนนั้นแก่กองทุน ภายในสามสิบวันนับแต่วันที่ได้ดำเนินโครงการแล้วเสร็จ

ให้ผู้ขอรับเงินสนับสนุน รายงานผลการดำเนินโครงการและรายงานการใช้จ่ายเงินสนับสนุนต่อกรม ตามแบบที่อธิบดีกำหนด ภายในสามสิบวันนับแต่วันที่ได้ดำเนินโครงการแล้วเสร็จ และให้นำความในข้อ ๖ มาใช้บังคับโดยอนุโลม

ข้อ ๑๕ ในกรณีมีเหตุจำเป็นต้องขยายระยะเวลาดำเนินโครงการ ให้ผู้ขอรับเงินสนับสนุน ทำหนังสือขอขยายระยะเวลาดำเนินโครงการ ก่อนสิ้นสุดโครงการสามสิบวัน ประธานกรรมการ อาจพิจารณาและอนุมัติตามที่เห็นสมควรก็ได้ หรือกรณีมีเหตุจำเป็นต้องเปลี่ยนแปลงวัน เวลา สถานที่ ดำเนินโครงการ ให้ผู้ขอรับเงินสนับสนุนทำหนังสือแจ้งขอเปลี่ยนแปลงต่อประธานกรรมการอนุมัติ ก่อนดำเนินโครงการ และเมื่อได้ดำเนินการดังกล่าวแล้ว ให้แจ้งคณะกรรมการบริหารกองทุนทราบ ในวาระแรกที่มีการประชุมคณะกรรมการบริหารกองทุน

การดำเนินการตามวรรคหนึ่ง ในกรุงเทพมหานครให้ยื่นต่อกรม ในจังหวัดให้ยื่นต่อสำนักงาน พัฒนาสังคมและความมั่นคงของมนุษย์จังหวัด ที่ตั้งอยู่ในจังหวัดเดียวกันกับผู้ขอรับเงินสนับสนุน หรือศูนย์เรียนรู้การพัฒนาสตรีและครอบครัวในเขตพื้นที่รับผิดชอบ และให้นำความในข้อ ๖ มาใช้บังคับ โดยอนุโลม

ข้อ ๑๖ เมื่อปรากฏข้อเท็จจริงว่าผู้ขอรับเงินสนับสนุนมิได้ดำเนินการให้เป็นไปตามโครงการ ที่ได้รับเงินสนับสนุนตามประกาศนี้ ให้อธิบดีแจ้งผู้รับเงินสนับสนุนระงับการใช้จ่ายเงินจากกองทุนไว้ก่อน จนกว่าจะได้มีการแก้ไขให้เป็นไปตามประกาศนี้

ข้อ ๑๗ กรณีการเลิกหรือถูกเพิกถอนการเป็นมูลนิธิ สมาคม ชมรม องค์กรสาธารณประโยชน์ หรือองค์กรสวัสดิการชุมชน องค์กรปกครองส่วนท้องถิ่นหรือหน่วยงานของรัฐและองค์กรเอกชนใด ให้คืนเงินหรือทรัพย์สินที่เหลือพร้อมดอกผลซึ่งเกิดจากการใช้จ่ายเงินสนับสนุน (ถ้ามี) ให้แก่กองทุน ภายในสามสิบวันนับแต่วันที่เลิกหรือถูกเพิกถอน

ข้อ ๑๘ วิธีปฏิบัติเกี่ยวกับการเบิกเงิน การรับเงิน การจ่ายเงิน การเก็บรักษาเงิน การนำส่ง หรือการปฏิบัติอื่นใด ที่มีได้กำหนดไว้ในประกาศนี้ ให้ถือปฏิบัติตามระเบียบของทางราชการว่าด้วยการนั้น โดยอนุโลม

ข้อ ๑๙ ให้อธิบดีเป็นผู้รักษาการตามประกาศนี้และเป็นผู้วินิจฉัยชี้ขาดในกรณีที่มีปัญหาหรือข้อขัดแย้งเกี่ยวกับการปฏิบัติตามประกาศนี้ รวมทั้ง ให้มีอำนาจกำหนดแบบเอกสารและวิธีการเพื่อปฏิบัติการตามประกาศนี้

ประกาศ ณ วันที่ ๒๙ ธันวาคม พ.ศ. ๒๕๖๐

เลิศปัญญา บูรณบัณฑิต

อธิบดีกรมกิจการสตรีและสถาบันครอบครัว

ประธานกรรมการบริหารกองทุนส่งเสริมความเท่าเทียมระหว่างเพศ

## ภาคผนวก ค

- ประกาศคณะกรรมการบริหารกองทุนส่งเสริมความเท่าเทียมระหว่างเพศ เรื่องหลักเกณฑ์ วิธีการ และเงื่อนไขการอนุมัติการใช้เงินและทรัพย์สิน ของกองทุนส่งเสริมความเท่าเทียมระหว่างเพศ (ฉบับที่ 2) พ.ศ. 2562 ลงวันที่ 31 กรกฎาคม พ.ศ. 2562

ประกาศคณะกรรมการบริหารกองทุนส่งเสริมความเท่าเทียมระหว่างเพศ  
เรื่อง หลักเกณฑ์ วิธีการ และเงื่อนไขการอนุมัติการใช้เงินและทรัพย์สิน  
ของกองทุนส่งเสริมความเท่าเทียมระหว่างเพศ (ฉบับที่ ๒)  
พ.ศ. ๒๕๖๒

โดยที่เห็นสมควรแก้ไขเพิ่มเติมประกาศคณะกรรมการบริหารกองทุนส่งเสริมความเท่าเทียมระหว่างเพศ เรื่อง หลักเกณฑ์ วิธีการ และเงื่อนไขการอนุมัติการใช้เงินและทรัพย์สินของกองทุนส่งเสริมความเท่าเทียมระหว่างเพศ ลงวันที่ ๒๙ ธันวาคม พ.ศ. ๒๕๖๐ เพื่อให้การขับเคลื่อนพระราชบัญญัติความเท่าเทียมระหว่างเพศ พ.ศ. ๒๕๕๘ ให้ประสบผลสำเร็จตามเจตนารมณ์ของกฎหมาย อันจะส่งผลให้เกิดความเท่าเทียมระหว่างเพศในสังคมได้

อาศัยอำนาจตามความในข้อ ๒๖ ของระเบียบคณะกรรมการส่งเสริมความเท่าเทียมระหว่างเพศ ว่าด้วยการบริหารกองทุน การรับ การจ่ายเงิน การเก็บรักษาเงินกองทุน การระดมทุน การลงทุน การจัดหาผลประโยชน์ และการจัดการกองทุนส่งเสริมความเท่าเทียมระหว่างเพศ พ.ศ. ๒๕๕๙ ประกอบกับมติที่ประชุมคณะกรรมการบริหารกองทุนส่งเสริมความเท่าเทียมระหว่างเพศ ครั้งที่ ๓/๒๕๖๒ เมื่อวันที่ ๑๗ มิถุนายน ๒๕๖๒ จึงออกประกาศไว้ ดังต่อไปนี้

ข้อ ๑ ประกาศนี้เรียกว่า “ประกาศคณะกรรมการบริหารกองทุนส่งเสริมความเท่าเทียมระหว่างเพศ เรื่อง หลักเกณฑ์ วิธีการ และเงื่อนไขการอนุมัติการใช้เงินและทรัพย์สินของกองทุนส่งเสริมความเท่าเทียมระหว่างเพศ (ฉบับที่ ๒) พ.ศ. ๒๕๖๒”

ข้อ ๒ ให้ยกเลิกบทนิยามคำว่า “ผู้ขอรับเงินสนับสนุน” ในข้อ ๒ ของประกาศคณะกรรมการบริหารกองทุนส่งเสริมความเท่าเทียมระหว่างเพศ เรื่อง หลักเกณฑ์ วิธีการ และเงื่อนไขการอนุมัติการใช้เงินและทรัพย์สินของกองทุนส่งเสริมความเท่าเทียมระหว่างเพศ ลงวันที่ ๒๙ ธันวาคม พ.ศ. ๒๕๖๐ และให้ใช้ความต่อไปนี้แทน

“ผู้ขอรับเงินสนับสนุน” หมายความว่า มูลนิธิ สมาคม ชมรม องค์กรสาธารณประโยชน์ หรือองค์กรสวัสดิการชุมชน หน่วยงานของรัฐ หรือองค์กรเอกชน ซึ่งมีผลงานหรือมีวัตถุประสงค์ในการดำเนินกิจการหรือมีโครงการ เพื่อส่งเสริมความเท่าเทียมระหว่างเพศ หรือเพื่อคุ้มครองและป้องกันมิให้มีการเลือกปฏิบัติโดยไม่เป็นธรรมระหว่างเพศ หรือเพื่อส่งเสริมการศึกษา การวิจัย และการเผยแพร่ความรู้เกี่ยวกับการป้องกันมิให้มีการเลือกปฏิบัติโดยไม่เป็นธรรมระหว่างเพศ”

ข้อ ๓ ให้เพิ่มบทนิยามคำว่า “หน่วยงานของรัฐ” ระหว่างบทนิยามคำว่า “ผู้ขอรับเงินสนับสนุน” และคำว่า “กองทุน” ในข้อ ๒ ของประกาศคณะกรรมการบริหารกองทุนส่งเสริมความเท่าเทียมระหว่างเพศ เรื่อง หลักเกณฑ์ วิธีการ และเงื่อนไขการอนุมัติการใช้เงินและทรัพย์สินของกองทุนส่งเสริมความเท่าเทียมระหว่างเพศ ลงวันที่ ๒๙ ธันวาคม พ.ศ. ๒๕๖๐

““หน่วยงานของรัฐ” หมายความว่า กระทรวง ทบวง กรม ส่วนราชการที่เรียกชื่ออย่างอื่น และมีฐานะเป็นกรม ราชการส่วนภูมิภาค ราชการส่วนท้องถิ่น รัฐวิสาหกิจ องค์การมหาชน หน่วยงานของรัฐสภา ศาล องค์การอิสระตามรัฐธรรมนูญ องค์การอัยการ ทูตทูตพาณิชย์ที่มีฐานะเป็นนิติบุคคล สถาบันอุดมศึกษาของรัฐ หรือหน่วยงานอื่นของรัฐ และให้หมายความรวมถึงหน่วยงานของรัฐไม่ต่ำกว่าระดับกองหรือเทียบเท่า”

ข้อ ๔ ให้เพิ่มความต่อไปนี้เป็นวรรคสามของข้อ ๕ ของประกาศคณะกรรมการบริหารกองทุนส่งเสริมความเท่าเทียมระหว่างเพศ เรื่อง หลักเกณฑ์ วิธีการ และเงื่อนไขการอนุมัติการใช้เงินและทรัพย์สินของกองทุนส่งเสริมความเท่าเทียมระหว่างเพศ ลงวันที่ ๒๙ ธันวาคม พ.ศ. ๒๕๖๐

“การยื่นในจังหวัดตามวรรคสอง หากมีความจำเป็นหรือไม่สามารถดำเนินการตามที่กำหนดได้ให้ผู้ขอรับเงินสนับสนุนยื่นคำขอพร้อมโครงการที่ขอรับเงินสนับสนุนต่อกรม และแจ้งเหตุผลความจำเป็นหรือเหตุที่ไม่สามารถดำเนินการยื่นตามวรรคสอง เป็นหนังสือมาด้วย”

ข้อ ๕ ให้เพิ่มความต่อไปนี้เป็นวรรคสามของข้อ ๑๕ ของประกาศคณะกรรมการบริหารกองทุนส่งเสริมความเท่าเทียมระหว่างเพศ เรื่อง หลักเกณฑ์ วิธีการ และเงื่อนไขการอนุมัติการใช้เงินและทรัพย์สินของกองทุนส่งเสริมความเท่าเทียมระหว่างเพศ ลงวันที่ ๒๙ ธันวาคม พ.ศ. ๒๕๖๐

“การยื่นในจังหวัดตามวรรคสอง หากมีความจำเป็นหรือไม่สามารถดำเนินการตามที่กำหนดได้ให้ผู้ขอรับเงินสนับสนุนยื่นต่อกรม และแจ้งเหตุผลความจำเป็นหรือเหตุที่ไม่สามารถดำเนินการยื่นตามวรรคสอง เป็นหนังสือมาด้วย”

ข้อ ๖ ให้ยกเลิกความในข้อ ๑๗ ของประกาศคณะกรรมการบริหารกองทุนส่งเสริมความเท่าเทียมระหว่างเพศ เรื่อง หลักเกณฑ์ วิธีการ และเงื่อนไขการอนุมัติการใช้เงินและทรัพย์สินของกองทุนส่งเสริมความเท่าเทียมระหว่างเพศ ลงวันที่ ๒๙ ธันวาคม พ.ศ. ๒๕๖๐ และให้ใช้ความต่อไปนี้แทน

“ข้อ ๑๗ กรณีการเลิกหรือถูกเพิกถอนการเป็นมูลนิธิ สมาคม ชมรม องค์การสาธารณประโยชน์ หรือองค์กรสวัสดิการชุมชน หน่วยงานของรัฐ หรือองค์กรเอกชนใด ให้คืนเงินหรือทรัพย์สินที่เหลือพร้อมดอกเบี้ยซึ่งเกิดจากการใช้จ่ายเงินสนับสนุน (ถ้ามี) ให้แก่กองทุนภายในสามสิบวันนับแต่วันที่เลิกหรือถูกเพิกถอน”

ประกาศ ณ วันที่ ๓๑ กรกฎาคม พ.ศ. ๒๕๖๒

เลิศปัญญา บุรณบัณฑิต

อธิบดีกรมกิจการสตรีและสถาบันครอบครัว

ประธานกรรมการบริหารกองทุนส่งเสริมความเท่าเทียมระหว่างเพศ



# ภาคผนวก ง

- ประกาศคณะกรรมการบริหารกองทุนส่งเสริมความเท่าเทียมระหว่างเพศ เรื่อง หลักเกณฑ์ วิธีการ และเงื่อนไขการอนุมัติการใช้เงินและทรัพย์สินของกองทุนส่งเสริมความเท่าเทียมระหว่างเพศ (ฉบับที่ 3) พ.ศ. 2563 ลงวันที่ 31 มกราคม พ.ศ. 2563

ประกาศคณะกรรมการบริหารกองทุนส่งเสริมความเท่าเทียมระหว่างเพศ  
เรื่อง หลักเกณฑ์ วิธีการ และเงื่อนไขการอนุมัติการใช้เงินและทรัพย์สิน  
ของกองทุนส่งเสริมความเท่าเทียมระหว่างเพศ (ฉบับที่ ๓)  
พ.ศ. ๒๕๖๓

โดยที่เป็นการสมควรแก้ไขเพิ่มเติมประกาศคณะกรรมการบริหารกองทุนส่งเสริมความเท่าเทียมระหว่างเพศ เรื่อง หลักเกณฑ์ วิธีการ และเงื่อนไขการอนุมัติการใช้เงินและทรัพย์สินของกองทุนส่งเสริมความเท่าเทียมระหว่างเพศ ลงวันที่ ๒๙ ธันวาคม พ.ศ. ๒๕๖๐ เพื่อให้สอดคล้องกับการบริหารงานของกรมกิจการสตรีและสถาบันครอบครัว

อาศัยอำนาจตามความในข้อ ๒๖ ของระเบียบคณะกรรมการส่งเสริมความเท่าเทียมระหว่างเพศ ว่าด้วยการบริหารกองทุน การรับ การจ่ายเงิน การเก็บรักษาเงินกองทุน การระดมทุน การลงทุน การจัดหาผลประโยชน์ และการจัดการกองทุนส่งเสริมความเท่าเทียมระหว่างเพศ พ.ศ. ๒๕๕๙ ประกอบกับมติที่ประชุมคณะกรรมการบริหารกองทุนส่งเสริมความเท่าเทียมระหว่างเพศ ครั้งที่ ๑/๒๕๖๓ เมื่อวันที่ ๒๔ มกราคม ๒๕๖๓ จึงออกประกาศไว้ ดังต่อไปนี้

ข้อ ๑ ประกาศนี้เรียกว่า “ประกาศคณะกรรมการบริหารกองทุนส่งเสริมความเท่าเทียมระหว่างเพศ เรื่อง หลักเกณฑ์ วิธีการ และเงื่อนไขการอนุมัติการใช้เงินและทรัพย์สินของกองทุนส่งเสริมความเท่าเทียมระหว่างเพศ (ฉบับที่ ๓) พ.ศ. ๒๕๖๓”

ข้อ ๒ ให้ยกเลิกความในข้อ ๑๑ ของประกาศคณะกรรมการบริหารกองทุนส่งเสริมความเท่าเทียมระหว่างเพศ เรื่อง หลักเกณฑ์ วิธีการ และเงื่อนไขการอนุมัติการใช้เงินและทรัพย์สินของกองทุนส่งเสริมความเท่าเทียมระหว่างเพศ ลงวันที่ ๒๙ ธันวาคม พ.ศ. ๒๕๖๐ และให้ใช้ความต่อไปนี้แทน

“ข้อ ๑๑ เมื่อคณะกรรมการบริหารกองทุนได้พิจารณาอนุมัติโครงการกิจกรรมและกรอบวงเงินค่าใช้จ่ายของโครงการแล้ว ให้เสนออธิบดีเพื่อส่งจ่ายเงินสนับสนุนให้แก่ผู้ขอรับเงินสนับสนุน โดยให้กลุ่มบริหารกองทุนส่งเสริมความเท่าเทียมระหว่างเพศ กรมกิจการสตรีและสถาบันครอบครัว เป็นผู้เบิกจ่ายเงินสนับสนุนตามระเบียบของทางราชการ”

ข้อ ๓ ให้ยกเลิกความในวรรคหนึ่งของข้อ ๑๒ ของประกาศคณะกรรมการบริหารกองทุนส่งเสริมความเท่าเทียมระหว่างเพศ เรื่อง หลักเกณฑ์ วิธีการ และเงื่อนไขการอนุมัติการใช้เงินและทรัพย์สินของกองทุนส่งเสริมความเท่าเทียมระหว่างเพศ ลงวันที่ ๒๙ ธันวาคม พ.ศ. ๒๕๖๐ และให้ใช้ความต่อไปนี้แทน

“ข้อ ๑๒ ในการจ่ายเงินสนับสนุนให้แก่ผู้ขอรับเงินสนับสนุนซึ่งจะต้องเป็นผู้ที่ลงชื่อในแบบคำขอรับเงินสนับสนุน ให้ดำเนินการตามระเบียบของทางราชการอย่างเคร่งครัด โดยให้ทำสัญญารับเงินสนับสนุนตามแบบที่อธิบดีกำหนด และให้อธิบดีหรือผู้ซึ่งอธิบดีมอบหมาย มีอำนาจลงนามในสัญญารับเงินสนับสนุน”

ประกาศ ณ วันที่ ๓๑ มกราคม พ.ศ. ๒๕๖๓

อุษณี กังวารจิตต์

อธิบดีกรมกิจการสตรีและสถาบันครอบครัว

ประธานกรรมการบริหารกองทุนส่งเสริมความเท่าเทียมระหว่างเพศ

# ภาคผนวก จ

แบบขอรับเงินสนับสนุนโครงการตามวัตถุประสงค์ของกองทุน  
ส่งเสริมความเท่าเทียมระหว่างเพศ (กทพ. 1)

- สำหรับโครงการทั่วไป
- สำหรับข้อเสนอโครงการวิจัย

แบบขอรับเงินสนับสนุนโครงการ  
ตามวัตถุประสงค์ของกองทุนส่งเสริมความเท่าเทียมระหว่างเพศ  
กรมกิจการสตรีและสถาบันครอบครัว  
กระทรวงการพัฒนาสังคมและความมั่นคงของมนุษย์

โปรดกรอกข้อความแสดงความจำนงเพื่อขอรับเงินสนับสนุนโครงการให้ครบถ้วน ชัดเจน  
(คำอธิบายประกอบกรอกข้อมูลอยู่ส่วนท้าย)

**ส่วนที่ 1 ข้อมูลทั่วไป**

- 1.1 ชื่อมูลนิธิ/สมาคม/ชมรม/องค์กร.....  
เลขที่..... หมู่ที่..... ซอย..... ถนน..... ตำบล/แขวง.....  
อำเภอ/เขต..... จังหวัด..... รหัสไปรษณีย์.....  
โทรศัพท์..... โทรสาร ..... E-mail.....  
Facebook.....
- 1.2 ชื่อผู้มีอำนาจลงนาม  
นาย/นาง/นางสาว/อื่น ๆ..... นามสกุล..... อายุ..... ปี  
เลขบัตรประจำตัวประชาชน.....  
ที่อยู่ปัจจุบันเลขที่..... หมู่ที่..... ซอย..... ถนน..... ตำบล/แขวง.....  
อำเภอ/เขต..... จังหวัด..... รหัสไปรษณีย์.....  
โทรศัพท์..... โทรสาร ..... E-mail.....  
Facebook.....
- 1.3 ชื่อผู้รับผิดชอบโครงการ  
นาย/นาง/นางสาว/อื่น ๆ..... นามสกุล..... อายุ..... ปี  
เลขบัตรประจำตัวประชาชน.....  
ที่อยู่ปัจจุบันเลขที่..... หมู่ที่..... ซอย..... ถนน..... ตำบล/แขวง.....  
อำเภอ/เขต..... จังหวัด..... รหัสไปรษณีย์.....  
โทรศัพท์..... โทรสาร ..... E-mail.....  
Facebook.....
- 1.4 มูลนิธิ/สมาคม/ชมรม/องค์กร เริ่มก่อตั้งเมื่อปี พ.ศ. ....  
(พร้อมแนบหลักฐาน เช่น สำเนาตราสาร/ข้อบังคับ รายงานการประชุมประจำปีที่แสดงงบการเงินของ  
หน่วยงาน (ครั้งล่าสุด) รายชื่อคณะกรรมการบริหาร/อำนวยการ และอื่นๆ)
- 1.5 วัตถุประสงค์/ภารกิจของการจัดตั้ง มูลนิธิ/สมาคม/ชมรม/องค์กร คือ
- 1.5.1.....  
1.5.2.....  
1.5.3.....

- 1.6 ที่ผ่านมามีการดำเนินโครงการ ด้านการส่งเสริมความเท่าเทียมระหว่างเพศ หรือไม่  
 ไม่มี     มี จำนวน..... โครงการ/กิจกรรม ได้แก่  
 1.6.1 ชื่อโครงการ/กิจกรรม.....พ.ศ. ....  
 1.6.2 ชื่อโครงการ/กิจกรรม.....พ.ศ. ....

## ส่วนที่ 2 ข้อมูลโครงการ ที่จะขอรับการสนับสนุน

- 2.1 ชื่อโครงการ.....
- 2.2 หลักการและเหตุผล/ความสำคัญของปัญหา  
 .....  
 .....  
 .....
- 2.3 วัตถุประสงค์ของโครงการ  
 2.3.1.....  
 2.3.2.....  
 2.3.3.....
- 2.4 กลุ่มเป้าหมายและจำนวนคน (กรุณาแจงให้ละเอียดเพื่อเป็นข้อมูลประกอบการพิจารณา)  
 2.4.1.....จำนวน .....คน  
 2.4.2.....จำนวน .....คน  
 2.4.3.....จำนวน .....คน  
 รวมทั้งสิ้น.....คน
- 2.5 พื้นที่ดำเนินโครงการ .....  
 ตำบล/แขวง.....อำเภอ/เขต.....จังหวัด.....
- 2.6 ระยะเวลาดำเนินโครงการ รวมระยะเวลา.....ปี .....เดือน .....วัน  
 นับตั้งแต่วันที่.....เดือน.....พ.ศ. ....ถึงวันที่.....เดือน.....พ.ศ. ....
- 2.7 รายละเอียดกิจกรรม (โปรดระบุทุกกิจกรรม)  
**กิจกรรมที่ 1** (ระบุกิจกรรมและการดำเนินการโดยสังเขป).....  
 .....  
 .....  
 สถานที่จัดกิจกรรม.....  
 ขั้นตอนการดำเนินกิจกรรม.....  
 1) .....  
 2) .....

กิจกรรมที่ 2 (ระบุกิจกรรมและการดำเนินการโดยสังเขป).....

.....

สถานที่จัดกิจกรรม.....

ขั้นตอนการดำเนินกิจกรรม.....

1) .....

2) .....

ฯลฯ

2.8 งบประมาณที่ต้องการขอรับการสนับสนุน เป็นเงินจำนวนทั้งสิ้น.....บาท

(.....) โดยมีรายละเอียด ดังนี้

กิจกรรมที่ 1 (ระบุ).....

ที่	รายการ	รายละเอียด	เป็นเงิน
1	ค่าอาหาร	จำนวน ..... คน x ..... บาท x ..... มื้อ	
2	ค่าอาหารว่างและเครื่องดื่ม	จำนวน ..... คน x ..... บาท x ..... มื้อ	
3	ค่าตอบแทนวิทยากร		
	- ภาครัฐ	จำนวน ..... คน x ..... บาท x จำนวน ..... ชม.	
	- ภาคเอกชน	จำนวน ..... คน x ..... บาท x จำนวน ..... ชม.	
4	ค่าวัสดุอุปกรณ์	จำนวน ..... คน x ..... บาท	
5	อื่นๆ (ถ้ามี)		
		รวม	

กิจกรรมที่ 2 (ระบุ).....

ที่	รายการ	รายละเอียด	เป็นเงิน
1	ค่าอาหาร	จำนวน ..... คน x ..... บาท x ..... มื้อ	
2	ค่าอาหารว่างและเครื่องดื่ม	จำนวน ..... คน x ..... บาท x ..... มื้อ	
3	ค่าตอบแทนวิทยากร		
	- ภาครัฐ	จำนวน ..... คน x ..... บาท x จำนวน ..... ชม.	
	- ภาคเอกชน	จำนวน ..... คน x ..... บาท x จำนวน ..... ชม.	
4	ค่าวัสดุอุปกรณ์	จำนวน ..... คน x ..... บาท	
5	อื่นๆ (ถ้ามี)		
		รวม	

2.9 ในกรณีที่กองทุนส่งเสริมความเท่าเทียมระหว่างเพศ ไม่สามารถสนับสนุนงบประมาณได้อย่างพอเพียง ผู้ขอรับเงินสนับสนุนสามารถบูรณาการหรือขอรับการสนับสนุนทรัพยากรจากหน่วยงานอื่นหรือไม่ (ถ้ามี) โปรดระบุ

2.9.1 การสนับสนุนงบประมาณภายในประเทศ จาก.....จำนวน.....บาท

2.9.2 การสนับสนุนงบประมาณต่างประเทศ จาก.....จำนวน.....บาท

2.9.3 การสนับสนุนงบประมาณจากหน่วยงาน/องค์กรผู้เสนอโครงการ.....จำนวน.....บาท

2.9.4 การสนับสนุนทรัพยากรอื่น ๆ เช่น บุคลากร สถานที่ วัสดุอุปกรณ์ (โปรดระบุ)

.....  
 .....

2.9.5 กรณีเป็นโครงการวิจัย (โปรดระบุว่าเคยเสนอขอรับการสนับสนุนจากแหล่งทุนอื่นหรือไม่)

2.9.5.1 เคยขอรับการสนับสนุนจากแหล่งทุนอื่น (โปรดระบุ).....

2.9.5.2 เคยได้รับการปฏิเสธจากแหล่งทุนอื่นหรือไม่

ไม่เคย  เคย เหตุผลในการปฏิเสธคือ .....

2.10 ตัวชี้วัดผลผลิต ผลลัพธ์ ผลที่คาดว่าจะได้รับ

2.10.1 ผลผลิต

ผลผลิต	ตัวชี้วัด	ค่าเป้าหมาย
1) ผลผลิตเชิงปริมาณ	1)..... 2) .....	1) ..... 2) .....
2) ผลผลิตเชิงคุณภาพ	1)..... 2) .....	1) ..... 2) .....

2.10.2 ผลลัพธ์

1) .....

2) .....

3) .....

2.10.3 ผลที่คาดว่าจะได้รับ (ภายหลังจากที่เสร็จสิ้นโครงการไป เกินกว่า 30 วัน)

1) .....

2) .....

3) .....

2.11 หน่วยงานท่านมีแผนในการพัฒนาต่อเนื่องการทำงานในอนาคต เมื่อสิ้นสุดการดำเนินโครงการนี้ หรือไม่  
 อย่างไร.....  
 .....  
 .....



ความครบถ้วนของเอกสาร

ครบถ้วน

ไม่ครบถ้วน

ที่	รายการเอกสาร	มี	ไม่มี	จำนวน
1	กำหนดการ			
2	สำเนาบัตรประชาชนผู้เสนอขอ (ผู้มีอำนาจลงนาม)			
3	สำเนาทราสาร/ข้อบังคับ/การจดทะเบียนของหน่วยงาน พร้อมรับรองสำเนาถูกต้อง			
4	สำเนารายชื่อคณะกรรมการบริหาร/อำนวยการ/สำเนาคำสั่งแต่งตั้งให้ดำรงตำแหน่ง (กรณีเป็นองค์กรปกครองส่วนท้องถิ่นและมีนายกเป็นผู้ลงนาม ใช้ผลการเลือกตั้งนายกฯ แทนได้)			
5	สำเนารายงานการประชุมประจำปี ที่แสดงงบการเงินของหน่วยงาน (ครั้งล่าสุด)			
6	สรุปผลการดำเนินงานที่ผ่านมา (ถ้ามี) ด้านการพัฒนาสังคม/การส่งเสริมความเท่าเทียมระหว่างเพศ			

ลงชื่อ.....ผู้มีอำนาจลงนาม  
(.....)

ตำแหน่ง.....

#### การพิจารณาเบื้องต้น

ความครบถ้วนของเอกสาร

ความเห็นอื่น ๆ .....

.....

.....

ลงชื่อ.....ผู้พิจารณาโครงการเบื้องต้น  
(.....)

ตำแหน่ง.....

สังกัด.....

เบอร์โทร. ....

**คำอธิบายประกอบการกรอกแบบขอรับเงินสนับสนุนโครงการ**  
**ตามวัตถุประสงค์ของกองทุนส่งเสริมความเท่าเทียมระหว่างเพศ (แบบ กทพ.1) เพิ่มเติม**

**ส่วนที่ 2 ข้อมูลโครงการ ที่จะขอรับการสนับสนุน**

2.1 ชื่อโครงการ : ระบุชื่อเต็มของโครงการ

2.2 หลักการและเหตุผล/ความสำคัญของปัญหา : แสดงให้เห็นถึงความเป็นมา ความจำเป็น หรือความสำคัญ ในการจัดทำโครงการ อธิบายสภาพปัญหาในพื้นที่ที่จะดำเนินโครงการ เช่น สถานการณ์ของสถานภาพสตรี ข้อมูลความไม่เท่าเทียมระหว่างเพศในพื้นที่ เชิงสถิติข้อมูล กรณีที่เกิดขึ้นในชุมชน เป็นต้น

2.3 วัตถุประสงค์ของโครงการ

- ระบุความต้องการที่จะดำเนินการเพื่อตอบสนองปัญหาที่เกิดขึ้น
- ต้องเขียนให้ชัดเจน อาจกำหนดได้มากกว่า 1 ข้อ แต่ไม่ควรเกิน 3 ข้อ
- ตัวอย่างวัตถุประสงค์โครงการ เช่น
  - เพื่อให้มีความรู้ความเข้าใจใน พ.ร.บ.ส่งเสริมความเท่าเทียมระหว่างเพศ พ.ศ. 2558
  - เพื่อส่งเสริมความเท่าเทียมระหว่างเพศในครอบครัวและชุมชน
  - เพื่อป้องกันปัญหาการเลือกปฏิบัติด้วยเหตุแห่งเพศ
  - เพื่อกำหนดแนวทางการคุ้มครองผู้ถูกเลือกปฏิบัติด้วยเหตุแห่งเพศ

2.4 กลุ่มเป้าหมายและจำนวนคน : ระบุประเภทกลุ่มเป้าหมายและจำนวนคนเข้าร่วมโครงการ ตัวอย่างเช่น

- นักเรียน ระดับชั้น..... จำนวน.....คน
- นิสิต/นักศึกษา สาขาวิชา.....ระดับชั้น..... จำนวน.....คน
- ครูอาจารย์ นักวิชาการ.....จำนวน.....คน
- ผู้ปกครองนักเรียน..... จำนวน.....คน
- นักวิชาชีพ (ระบุ เช่น นักสังคมสงเคราะห์ นักจิตวิทยา นักพัฒนาสังคม นักพัฒนาชุมชน นักกฎหมาย เป็นต้น) ในหน่วยงาน/องค์การ..... จำนวน.....คน
- บุคลากร/เจ้าหน้าที่ของหน่วยงาน/สังกัด..... จำนวน.....คน
- อาสาสมัครพัฒนาสังคมและความมั่นคงของมนุษย์/อาสาสมัครยุติธรรม/อาสาสมัครสาธารณสุข/อื่นๆ .....เครือข่าย/อำเภอ/จังหวัด..... จำนวน.....คน
- แกนนำสตรี/สตรีในชุมชน จากตำบล..... อำเภอ..... จังหวัด..... จำนวน.....คน
- ผู้นำชุมชน/ผู้นำศาสนา/ผู้นำท้องถิ่น/ผู้นำท้องที่/ จากตำบล..... อำเภอ..... จังหวัด..... จำนวน.....คน
- อื่น ๆ ระบุ..... จำนวน.....คน

2.5 พื้นที่ดำเนินโครงการ : ระบุพื้นที่ปฏิบัติการในภาพรวมโครงการให้ชัดเจน เช่น จัดในพื้นที่ภาคเหนือ จังหวัดเชียงใหม่ จัดในพื้นที่ภาคกลาง ณ กรุงเทพมหานคร เป็นต้น

2.6 ระยะเวลาดำเนินโครงการ : ให้ระบุระยะเวลาดำเนินงานเป็นปี/เดือน/วัน พร้อมกำหนดวันเดือนปี ที่เริ่มต้นโครงการ และวันเดือนปีที่สิ้นสุดโครงการ

## 2.7 รายละเอียดกิจกรรม

- ระบุชื่อกิจกรรมทุกกิจกรรม และอธิบายการดำเนินการโดยสังเขปว่าจะดำเนินการกับกลุ่มเป้าหมายใด อย่างไร
- ระบุสถานที่จัดกิจกรรมให้ชัดเจนว่าเป็นหน่วยงานรัฐหรือเอกชน เช่น
  - ห้องประชุมโรงเรียน.....อำเภอ..... จังหวัด.....,
  - ห้องประชุม อบต.....อำเภอ..... จังหวัด.....,
  - โรงแรม.....อำเภอ..... จังหวัด....., เป็นต้น
- ขั้นตอนการดำเนินกิจกรรมอย่างไรบ้างอธิบายเป็นข้อ ๆ ให้เห็นลักษณะกิจกรรมอย่างชัดเจน
- ตัวอย่างเทคนิคในการฝึกอบรม เช่น
  - การบรรยายพิเศษ โดย ระบุชื่อวิทยากร ตำแหน่ง หน่วยงาน
  - การเสวนา/อภิปรายบทเวที โดย ระบุชื่อของคณะวิทยากรทุกคน (ไม่เกิน 5 คน)
  - การระดมสมอง/อภิปรายกลุ่ม/การแลกเปลี่ยนเรียนรู้ โดย ระบุชื่อของวิทยากรประจำกลุ่ม
  - การเล่นเกม/บทบาทสมมติ โดย ระบุชื่อวิทยากร ตำแหน่ง หน่วยงาน
  - การแสดงละคร โดย ระบุชื่อวิทยากร ตำแหน่ง หน่วยงาน
  - การเรียนรู้จากสื่อการศึกษา ประเภท.....
  - การศึกษาด้วยตนเอง
- ตัวอย่างหัวข้อการฝึกอบรม/บรรยาย/ประเด็น เช่น
  - ประสบการณ์และกรณีศึกษาด้านการถูกละเมิดความเท่าเทียมทางเพศ ได้แก่ ผู้ถูกเลือกปฏิบัติด้วยเหตุแห่งเพศ, การให้ความช่วยเหลือผู้ถูกเลือกปฏิบัติด้วยเหตุแห่งเพศ และบริการสนับสนุน
  - เพศสภาพและเพศสภาพในสังคมไทย
  - ความเท่าเทียมระหว่างเพศและปัญหาการละเมิดความเท่าเทียมทางเพศในองค์กร/สถาบัน
  - พระราชบัญญัติความเท่าเทียมระหว่างเพศ พ.ศ. 2558
  - กองทุนส่งเสริมความเท่าเทียมระหว่างเพศ และการให้ความสนับสนุนโครงการเพื่อส่งเสริมความเท่าเทียมระหว่างเพศ
  - แนวทางการเขียนโครงการเพื่อขอรับการสนับสนุนจากกองทุนส่งเสริมความเท่าเทียมระหว่างเพศ
  - หน่วยงานที่ให้ความช่วยเหลือผู้ถูกละเมิดความเท่าเทียมทางเพศ
  - แนวทางการขอรับความช่วยเหลือเมื่อถูกเลือกปฏิบัติด้วยเหตุแห่งเพศ

- วิทยากรโครงการ เช่น
  - บุคลากรด้านการส่งเสริมความเท่าเทียมระหว่างเพศของกรมกิจการสตรีและสถาบันครอบครัว
  - นักกฎหมายด้านการส่งเสริมความเท่าเทียมระหว่างเพศ
  - นักวิชาการหรืออาจารย์มหาวิทยาลัย ผู้เชี่ยวชาญด้านการส่งเสริมความเท่าเทียมระหว่างเพศ
  - ผู้เชี่ยวชาญด้านการส่งเสริมความเท่าเทียมระหว่างเพศจากองค์การพัฒนาเอกชน
  - บุคลากรจากสำนักงานพัฒนาสังคมและความมั่นคงของมนุษย์จังหวัด
- การผลิตสื่อประชาสัมพันธ์เผยแพร่หรือสื่อการเรียนการสอนเฉพาะสำหรับกลุ่มเป้าหมายให้ระบุนรายละเอียดของการออกแบบการผลิต (Production design) เช่น
  - เนื้อหาสาระหรือประเด็นหลักของการนำเสนอ (ข้อมูลด้านเพศสภาพ/ข้อมูลทางด้านกฎหมาย เป็นต้น)
  - ประเภทของสื่อที่จะผลิต เช่น สื่อสิ่งพิมพ์/สโปตวิทยุ/สโปตโทรทัศน์/คลิปละครสั้น/อื่นๆ ต้องระบุให้ชัดเจน เป็นต้น
  - รูปแบบของสื่อที่จะผลิต เช่น ผลิตแผ่นพับ ขนาด A4 ความหนา 80 แกรม พับสองทบ พิมพ์สองสี, สโปตวิทยุ/โทรทัศน์ ต้องนำเสนอพร้อมบทบรรยาย/สคริปต์/สตอรี่บอร์ด/เทป/ตัวอย่างสื่อ ภาษาที่ใช้ (ภาษาไทยกลาง/ภาษาถิ่น/ภาษาชาติพันธุ์ ต้องระบุภาษาให้ชัดเจน) ระบบที่ใช้ในการผลิต (เช่น ต้นฉบับใช้ระบบ Betacam) เป็นต้น
  - ช่องทางการเผยแพร่ ให้ระบุมานทั้งหมด เช่น ในการประชุม/สัมมนา/การฝึกอบรม เว็บไซต์ (ชื่อ.....) Youtube Facebook Instagram Twitter เป็นต้น
  - ในตอนท้ายระบุอย่างชัดเจนว่า “สื่อชุดนี้ได้รับการสนับสนุนจากกองทุนส่งเสริมความเท่าเทียมระหว่างเพศ” จะแสดงไว้ตรงส่วนใดของสื่อที่ผลิต

2.8 งบประมาณที่ต้องการขอรับการสนับสนุน : ระบุจำนวนงบประมาณรวมที่ต้องการ และแยกรายละเอียดงบประมาณในแต่ละกิจกรรมลงในตารางให้ชัดเจน (สามารถเพิ่มตารางค่าใช้จ่ายได้) เช่น

- ค่าอาหาร ค่าอาหารว่างและเครื่องดื่ม จำนวนกี่คน คนละกี่บาท จำนวนกี่มื้อ เป็นเงินเท่าไร
- ค่าตอบแทนวิทยากร จำนวนกี่คน คนละกี่บาท จำนวนกี่ชั่วโมง เป็นเงินเท่าไร
- ค่าวัสดุ จำนวนกี่คน คนละกี่บาท เป็นเงินเท่าไร

2.9 ในกรณีที่กองทุนส่งเสริมความเท่าเทียมระหว่างเพศไม่สามารถสนับสนุนงบประมาณได้อย่างพอเพียง “ผู้ขอรับเงินสนับสนุน” สามารถบูรณาการหรือขอรับการสนับสนุนจากหน่วยงานอื่นหรือไม่ : ถ้ามี ให้ระบุว่าขอรับการสนับสนุนงบประมาณหรือทรัพยากรใด จากหน่วยงานใด จำนวนเท่าใด เช่น การสนับสนุนงบประมาณภายในประเทศ จากสมาคม กชค จำนวน 20,000 บาท การสนับสนุนวิทยากรบางส่วนหรือทั้งหมดจาก UN Women เป็นต้น

## 2.10 ตัวชี้วัดผลผลิต ผลลัพธ์ ผลที่คาดว่าจะได้รับ

## 2.10.1 ผลผลิต

ผลผลิต	ตัวชี้วัด	ค่าเป้าหมาย
1) ผลผลิตเชิงปริมาณ คือ ผลโดยตรงที่เกิดขึ้นทันทีหลังจากการดำเนินโครงการเสร็จสิ้น และสามารถนับได้ ซึ่งเชื่อมโยงกับกลุ่มเป้าหมายและวัตถุประสงค์ของโครงการ	เช่น - จำนวนแกนนำเครือข่ายที่ได้รับการอบรม	เช่น - แกนนำเครือข่าย 50 คน
2) ผลผลิตเชิงคุณภาพ คือ ประโยชน์ที่ได้รับ/การเปลี่ยนแปลงที่เกิดขึ้นตามวัตถุประสงค์ของโครงการ	เช่น - แกนนำเครือข่ายที่ได้รับการอบรม มีความรู้ ความเข้าใจเรื่อง .....	เช่น - ร้อยละ 80

2.10.2 ผลลัพธ์ คือ ผลโดยตรงหรือโดยอ้อม ที่เกิดจากการนำผลผลิตไปใช้ให้เกิดประโยชน์ตามวัตถุประสงค์ตัวชี้วัด เช่น มีศูนย์ประสานงานเครือข่ายด้านความเท่าเทียมระหว่างเพศในชุมชน  
ค่าเป้าหมาย เช่น มีศูนย์ประสานงานใน 3 ชุมชน ชุมชนละ 1 แห่ง

2.10.3 ผลที่คาดว่าจะได้รับ (ภายหลังจากที่เสร็จสิ้นโครงการไป เกินกว่า 30 วัน) คือ ระบุผลประโยชน์ที่เกิดขึ้นนอกเหนือจากวัตถุประสงค์ของโครงการ ตามที่คาดว่าจะเกิดขึ้นกับกลุ่มเป้าหมาย ชุมชน องค์กร หน่วยงาน สังคมส่วนรวม ซึ่งเป็นผลที่คาดว่าจะเกิดขึ้นภายหลังจากที่เสร็จสิ้นโครงการไปแล้ว เกินกว่า 30 วัน

เช่น

- สมาชิกในครอบครัวในชุมชนมีความรู้ความเข้าใจเรื่องความเท่าเทียมระหว่างเพศ ทำให้สมาชิกในครอบครัวมีสัมพันธภาพที่ดี

- ครูและบุคลากรทางการศึกษามีความรู้ ความเข้าใจ ในเรื่องเพศ เพศสภาพ และอัตลักษณ์ทางเพศ และสามารถนำความรู้ที่ได้รับไปใช้ในการป้องกันและแก้ไขปัญหาการ Bully ในสถานศึกษา

- ศูนย์ประสานงานในชุมชนทำให้เกิดการรวมกลุ่มกันในชุมชน เพื่อสร้างความร่วมมือในการป้องกันและแก้ไขการเลือกปฏิบัติโดยไม่เป็นธรรมระหว่างเพศ

2.11 หน่วยงานท่านมีแผนในการพัฒนาต่อเนื่องการทำงานในอนาคต เมื่อสิ้นสุดการดำเนินโครงการนี้  
เช่น ขยายกลุ่มเป้าหมาย ขยายพื้นที่ดำเนินโครงการ การติดตามผลหลังเข้าร่วมโครงการ เป็นต้น

2.12 ผู้มีอำนาจลงนาม : คือ ผู้ขอรับเงินสนับสนุนซึ่งเป็นผู้ที่มีชื่อระบุในหนังสือจดทะเบียน/ขึ้นทะเบียนของมูลนิธิ/สมาคม/ชมรม/องค์กร ฯลฯ หรือผู้ที่ได้รับมอบอำนาจ

2.13 ผู้พิจารณาโครงการเบื้องต้น : ได้แก่ ผู้อำนวยการกลุ่มบริหารกองทุนส่งเสริมความเท่าเทียมระหว่างเพศ หรือพัฒนาสังคมและความมั่นคงของมนุษย์จังหวัด หรือผู้อำนวยการศูนย์เรียนรู้การพัฒนาสตรีและครอบครัว แล้วแต่กรณี

**แบบขอรับเงินสนับสนุน**  
**ข้อเสนอการศึกษาวิจัยด้านการส่งเสริมความเท่าเทียมระหว่างเพศ**  
**ของกองทุนส่งเสริมความเท่าเทียมระหว่างเพศ**  
**กรมกิจการสตรีและสถาบันครอบครัว**  
**กระทรวงการพัฒนาสังคมและความมั่นคงของมนุษย์**

โปรดกรอกข้อความแสดงความจำนงเพื่อขอรับเงินสนับสนุนโครงการให้ครบถ้วน ชัดเจน

**ส่วนที่ 1 ข้อมูลทั่วไป**

1. ชื่อมูลนิธิ/สมาคม/ชมรม/องค์กร/หน่วยงานรัฐ/หน่วยงานเอกชน.....  
 เลขที่..... หมู่ที่..... ซอย..... ถนน..... ตำบล/แขวง.....  
 อำเภอ/เขต..... จังหวัด..... รหัสไปรษณีย์.....  
 โทรศัพท์..... โทรสาร ..... E-mail.....  
 Facebook.....
2. ชื่อผู้มีอำนาจลงนาม (คือ ผู้ขอรับเงินสนับสนุนซึ่งเป็นผู้ที่มีชื่อระบุในหนังสือจดทะเบียน/ขึ้นทะเบียน  
 ของมูลนิธิ/สมาคม/ชมรม/องค์กร ฯลฯ หรือผู้ที่ได้รับมอบอำนาจ)  
 นาย/นาง/นางสาว/อื่น ๆ.....นามสกุล.....อายุ.....ปี  
 เลขบัตรประจำตัวประชาชน.....  
 ที่อยู่ปัจจุบันเลขที่..... หมู่ที่..... ซอย..... ถนน..... ตำบล/แขวง.....  
 อำเภอ/เขต..... จังหวัด..... รหัสไปรษณีย์.....  
 โทรศัพท์..... โทรสาร ..... E-mail.....  
 Facebook.....
3. ชื่อผู้รับผิดชอบโครงการ  
 นาย/นาง/นางสาว/อื่น ๆ.....นามสกุล.....อายุ.....ปี  
 เลขบัตรประจำตัวประชาชน.....  
 ที่อยู่ปัจจุบันเลขที่..... หมู่ที่..... ซอย..... ถนน..... ตำบล/แขวง.....  
 อำเภอ/เขต..... จังหวัด..... รหัสไปรษณีย์.....  
 โทรศัพท์..... โทรสาร ..... E-mail.....  
 Facebook.....

## 4. ชื่อหัวหน้าโครงการ (ถ้ามี)

นาย/นาง/นางสาว/อื่น ๆ.....นามสกุล.....อายุ.....ปี  
 เลขบัตรประจำตัวประชาชน.....  
 ที่อยู่ปัจจุบันเลขที่..... หมู่ที่..... ซอย..... ถนน..... ตำบล/แขวง.....  
 อำเภอ/เขต..... จังหวัด..... รหัสไปรษณีย์.....  
 โทรศัพท์..... โทรสาร ..... E-mail.....  
 Facebook.....

## 5. ชื่อผู้ร่วมงานวิจัย (ถ้ามี)

5.1 นาย/นาง/นางสาว/อื่น ๆ.....นามสกุล.....อายุ.....ปี  
 เลขบัตรประจำตัวประชาชน.....  
 ที่อยู่ปัจจุบันเลขที่..... หมู่ที่..... ซอย..... ถนน..... ตำบล/แขวง.....  
 อำเภอ/เขต..... จังหวัด..... รหัสไปรษณีย์.....  
 โทรศัพท์..... โทรสาร ..... E-mail.....  
 Facebook.....

5.2 นาย/นาง/นางสาว/อื่น ๆ.....นามสกุล.....อายุ.....ปี  
 เลขบัตรประจำตัวประชาชน.....  
 ที่อยู่ปัจจุบันเลขที่..... หมู่ที่..... ซอย..... ถนน..... ตำบล/แขวง.....  
 อำเภอ/เขต..... จังหวัด..... รหัสไปรษณีย์.....  
 โทรศัพท์..... โทรสาร ..... E-mail.....  
 Facebook.....

## 6. หน่วยงานหลัก.....

(ระบุชื่อหน่วยงานหลักในการทำกิจกรรม สถานที่ตั้งที่ติดต่อได้ หมายเลขโทรศัพท์มือถือ โทรสาร)

## 7. หน่วยงานสนับสนุน (ถ้ามี).....

(ระบุชื่อหน่วยงานสนับสนุนในการทำกิจกรรม สถานที่ตั้งที่ติดต่อได้ หมายเลขโทรศัพท์มือถือ โทรสาร และ  
 ระบุกิจกรรมที่หน่วยงานสนับสนุนมีส่วนร่วมในการดำเนินงาน)

**ส่วนที่ 2 ข้อเสนอโครงการวิจัย**

1. ชื่อโครงการ (ภาษาไทย).....  
(ภาษาอังกฤษ).....
2. ประเภทการวิจัย (ระบุประเภทการวิจัยเพียง 1 ประเภท ได้แก่ 1.การวิจัยพื้นฐาน (Basic Research)  
2. การวิจัยประยุกต์ (Applied Research) 3. การวิจัยและพัฒนา (Research and Development))  
.....
3. ระยะเวลาทำการวิจัย.....  
.....
4. คำสำคัญ (Keyword) ของการวิจัย.....  
.....  
.....
5. ความสำคัญ และที่มาของปัญหา.....  
.....  
.....  
.....
6. วัตถุประสงค์ของการวิจัย .....  
.....  
.....  
.....
7. การทบทวนวรรณกรรม/สารสนเทศ (Information) ที่เกี่ยวข้อง.....  
.....  
.....  
.....
8. ทฤษฎี สมมติฐานและ/หรือกรอบแนวความคิดของการวิจัย.....  
.....  
.....  
.....  
.....





## 16. งบประมาณของโครงการวิจัย

ที่	รายการ	งบประมาณที่เสนอขอ (บาท)
1.	หมวดค่าจ้างบุคลากร	
	1.1 .....	
	1.2 .....	
2.	หมวดค่าตอบแทน	
	2.1 .....	
	2.2 .....	
3.	หมวดค่าใช้สอย	
	3.1 .....	
	3.2 .....	
4.	หมวดค่าวัสดุ	
	4.1 .....	
	4.2 .....	
5.	หมวดค่าสาธารณูปโภค	

## 17. เป้าหมายของผลผลิต (Output) และตัวชี้วัด

ที่	ผลผลิตที่จะนำเสนอ	ตัวชี้วัด	
		ตัวชี้วัดเชิงปริมาณ	ตัวชี้วัดเชิงคุณภาพ
1.	องค์ความรู้.....		
2.	คู่มือ.....สำหรับ.....		
3.	แนวทาง.....		
4.	ผลงานทางวิชาการ การตีพิมพ์ จำนวน ..... เรื่อง		
5.	อื่น ๆ .....		

## 18. เป้าหมายของผลลัพธ์ (Outcome) และตัวชี้วัด

ที่	ผลลัพธ์	ตัวชี้วัด	
		ตัวชี้วัดเชิงปริมาณ	ตัวชี้วัดเชิงคุณภาพ
1.			
2.			
3.			
4.			
5.			

## 19. ผลสำเร็จ

ปี	ผลสำเร็จที่คาดว่าจะได้รับ	ประเภท*

## คำอธิบายประเภท\*

1. ระบุ P หมายถึง ผลสำเร็จเบื้องต้น (Preliminary Results) ซึ่งมีลักษณะ ดังนี้
  - 1.1 ผลสำเร็จที่เป็นองค์ความรู้ หรือรูปแบบ หรือวิธีการ ที่จะนำไปสู่การวิจัยในระยะต่อไป
  - 1.2 ผลสำเร็จที่เป็นของใหม่และมีความแตกต่างจากที่เคยมีมาแล้ว
  - 1.3 ผลสำเร็จที่อาจจะถูกนำไปต่อยอดการวิจัยได้
2. ระบุ I หมายถึง ผลสำเร็จกึ่งกลาง (Intermediate Results) ซึ่งมีลักษณะ ดังนี้
  - 2.1 เป็นผลสำเร็จที่ต่อยอดมาจากผลสำเร็จเบื้องต้นในระยะต่อมา
  - 2.2 เป็นผลสำเร็จที่มีความเชื่อมโยงอย่างใดอย่างหนึ่งกับผลสำเร็จเบื้องต้น
  - 2.3 เป็นผลสำเร็จที่จะก้าวไปสู่ผลสำเร็จระยะสุดท้ายของงานวิจัย
3. ระบุ G หมายถึง ผลสำเร็จตามเป้าประสงค์ (Goal Results) ซึ่งมีลักษณะ ดังนี้
  - 3.1 เป็นผลสำเร็จที่ต่อยอดมาจากผลสำเร็จกึ่งกลางในระยะต่อมา
  - 3.2 ผลสำเร็จตามเป้าประสงค์นี้จะต้องแสดงศักยภาพที่จะก่อให้เกิดผลกระทบ
  - 3.3 ผลสำเร็จตามเป้าประสงค์ที่มีศักยภาพ และมีแนวทางในการทำให้เกิดผลกระทบสูง

## 20. ข้อเสนอการวิจัยหรือส่วนหนึ่งส่วนใดของข้อเสนอการวิจัยนี้ (เลือกได้เพียง 1 ข้อ)

- ไม่ได้เสนอต่อแหล่งทุนอื่น
- เสนอต่อแหล่งทุนอื่น คือ (ระบุชื่อแหล่ง).....

## 21. ความครบถ้วนของเอกสาร

 ครบถ้วน ไม่ครบถ้วน

ที่	รายการเอกสาร	มี	ไม่มี	จำนวน
1	กำหนดการ			
2	สำเนาบัตรประชาชนผู้เสนอขอ (ผู้มีอำนาจลงนาม)			
3	สำเนารายการ/ข้อบังคับ/การจดทะเบียนของหน่วยงาน พร้อมรับรองสำเนาถูกต้อง			
4	สำเนารายชื่อคณะกรรมการบริหาร/อำนวยการ/สำเนาคำสั่งแต่งตั้งให้ดำรงตำแหน่ง (กรณีเป็นองค์กรปกครองส่วนท้องถิ่นและมีนายกเป็นผู้ลงนาม ใช้ผลการเลือกตั้งนายกฯ แทนได้)			
5	สำเนารายงานการประชุมประจำปี ที่แสดงงบการเงินของหน่วยงาน (ครั้งล่าสุด)			
6	สรุปผลการดำเนินงานที่ผ่านมา (ถ้ามี) ด้านการพัฒนาสังคม/การส่งเสริมความเท่าเทียมระหว่างเพศ			
7	ประวัติคณะผู้วิจัย			

ลงชื่อ.....ผู้มีอำนาจลงนาม  
(.....)

ตำแหน่ง.....

วันที่.....เดือน.....พ.ศ. ....

(ผู้มีอำนาจลงนาม : คือ ผู้ขอรับเงินสนับสนุน ซึ่งเป็นผู้ที่มีชื่อระบุในหนังสือจดทะเบียน/ขึ้นทะเบียนของมูลนิธิ/สมาคม/ชมรม/องค์กร ฯลฯ หรือผู้ที่ได้รับมอบอำนาจ)

## การพิจารณาเบื้องต้น

 ความครบถ้วนของเอกสาร ความเห็นอื่น ๆ .....

ลงชื่อ.....ผู้พิจารณาโครงการเบื้องต้น  
(.....)

ตำแหน่ง.....

สังกัด.....

เบอร์โทร. ....

# ภาคผนวก ฉ

แบบรายงานผลการดำเนินงานและการใช้จ่ายเงิน  
สนับสนุนโครงการตามวัตถุประสงค์ของกองทุนส่งเสริม  
ความเท่าเทียมระหว่างเพศ (กทพ. 3)

แบบรายงานผลการดำเนินงานและการใช้จ่ายเงินสนับสนุนโครงการ  
ตามวัตถุประสงค์ของกองทุนส่งเสริมความเท่าเทียมระหว่างเพศ

-----

1. ชื่อ มูลนิธิ/สมาคม/ชมรม/องค์กร ที่ได้รับเงินสนับสนุน.....  
เลขที่..... หมู่ที่..... ถนน..... ตำบล/แขวง.....  
อำเภอ/เขต..... จังหวัด..... โทรศัพท์.....
2. ชื่อโครงการ.....
3. สัญญารับเงินสนับสนุน (แบบ กทพ. 2) เลขที่..... ลงวันที่.....
4. วัตถุประสงค์ ผลผลิต และผลลัพธ์ในการดำเนินโครงการ

วัตถุประสงค์	กิจกรรม	ผลผลิตที่เกิดขึ้นจริง	ผลลัพธ์ที่เกิดขึ้นจริง (ภายใน 30 วัน หลังเสร็จสิ้นโครงการ)
.....	.....	..... ตัวชี้วัดเชิงปริมาณ : ..... ตัวชี้วัดเชิงคุณภาพ : .....	..... ตัวชี้วัดเชิงปริมาณ : ..... ตัวชี้วัดเชิงคุณภาพ : .....

5. งบประมาณที่ใช้ในการดำเนินงาน โครงการ
  - 5.1 งบประมาณจากกองทุนส่งเสริมความเท่าเทียมระหว่างเพศ จำนวน.....บาท
  - 5.2 การสนับสนุนงบประมาณภายในประเทศ จาก.....จำนวน.....บาท
  - 5.3 การสนับสนุนงบประมาณต่างประเทศ จาก.....จำนวน.....บาท
  - 5.4 การสนับสนุนทรัพยากรอื่น ๆ จาก.....จำนวน.....บาท

รวมเป็นเงินทั้งสิ้น (ตัวอักษร).....จำนวน.....บาท
6. พื้นที่ดำเนินโครงการ ณ .....  
ตำบล/แขวง.....อำเภอ/เขต.....จังหวัด.....
7. ระยะเวลาการดำเนินโครงการ ตั้งแต่วันที่.....เดือน.....พ.ศ. ....  
ถึงวันที่.....เดือน.....พ.ศ. ....รวมระยะเวลา.....วัน

## 8. กลุ่มเป้าหมายและจำนวนคน

หญิง..... คน       ชาย.....คน

บุคคลที่มีความหลากหลายทางเพศ

รวมทั้งสิ้น.....คน

## 9. การดำเนินโครงการ (โปรดระบุทุกกิจกรรม)

กิจกรรมที่ 1 (ระบุ).....

การดำเนินงานโดยสังเขป .....

.....

.....

สถานที่จัดกิจกรรม.....

งบประมาณที่ใช้.....

กิจกรรมที่ 2 (ระบุ).....

การดำเนินงานโดยสังเขป .....

.....

.....

สถานที่จัดกิจกรรม.....

งบประมาณที่ใช้.....

## 10. เครื่องมือที่องค์กรขอรับการสนับสนุนใช้ในการติดตามประเมินผลโครงการ

การประชุมถอดบทเรียน

สังเกตจากการเข้าร่วมกิจกรรม

ใช้แบบประเมินก่อนและหลังการอบรม/จัดกิจกรรม

การลงพื้นที่/เยี่ยมบ้าน

อื่น ๆ (ระบุ) .....

## 11. ปัจจัยที่นำไปสู่ความสำเร็จในการดำเนินโครงการ

11.1.....

11.2.....

11.3.....

## 12. ปัญหา/อุปสรรคในการดำเนินงานโครงการ มีวิธีการแก้ไขอย่างไร

ปัญหาและอุปสรรคในการดำเนินงาน	วิธีการแก้ไขปัญหา
12.1	
12.2	
12.3	
12.4	

## 13. การประสานความร่วมมือ/ขอรับการสนับสนุนงบประมาณ วิทยากร องค์กรความรู้ เอกสารวิชาการ ฯลฯ จากหน่วยงานที่เกี่ยวข้อง

- ไม่ได้ขอรับการสนับสนุนใด ๆ จากหน่วยงานอื่น
- ขอรับการสนับสนุนวิทยากร จาก.....
- ขอรับการสนับสนุนองค์ความรู้/เอกสารเผยแพร่ จาก.....
- ขอรับการสนับสนุนงบประมาณสมทบ จาก.....จำนวน.....บาท
- ขอรับการสนับสนุนสถานที่จัดกิจกรรม จาก.....
- อื่น ๆ .....
- .....
- .....

## 14. แผนการดำเนินงานต่อเนื่องจากโครงการนี้ มีหรือไม่ อย่างไร

- ไม่มีแผน
- มีแผนดำเนินการ ดังนี้ .....
- .....
- .....
- .....
- .....

## 15. ข้อคิดเห็น/ข้อเสนอแนะ

- 15.1.....
- 15.2.....
- 15.3.....
- 15.4.....



16. ความคิดเห็นเกี่ยวกับการให้บริการด้านข้อมูลข่าวสาร การดำเนินงานของกองทุนส่งเสริมความเท่าเทียม  
ระหว่างเพศ

พึงพอใจ

ยังต้องปรับปรุง

(1) .....

(2) .....

(3) .....

(ลงชื่อ).....ผู้มีอำนาจลงนาม

(.....)

ตำแหน่ง .....

วันที่.....เดือน.....พ.ศ. ....

เบอร์โทรศัพท์.....

- หมายเหตุ : 1. ส่งรายงานผลการดำเนินโครงการ (แบบ กทพ. 3) และรายงานการใช้จ่ายเงินสนับสนุน  
ต่อกรมภายใน 30 (สามสิบ) วันนับแต่วันที่ได้ดำเนินโครงการแล้วเสร็จ
2. ผู้มีอำนาจลงนาม หมายถึง ผู้ขอรับเงินสนับสนุนซึ่งเป็นผู้ที่มีชื่อระบุในหนังสือจดทะเบียน/  
ขึ้นทะเบียน ของมูลนิธิ/สมาคม/ชมรม/องค์กร ฯลฯ

# ภาคผนวก ช

ตัวอย่างแบบประเมินผลการจัดอบรม/สัมมนา

แบบประเมินผลการจัดอบรม/สัมมนา

สำหรับผู้เข้าร่วม

โครงการ.....

หน่วยงาน.....

วันที่.....

( ) ประถมศึกษา

( ) มัธยมศึกษา

( ) ปริญญาตรี

( ) ปริญญาโท

( ) อื่นๆ (ระบุ).....

ข้อมูลทั่วไป

ชื่อ .....นามสกุล.....อายุ.....ปี เพศ ( ) หญิง ( ) ชาย ระดับการศึกษา

ที่อยู่/สังกัดหน่วยงาน ..... ( ) อื่นๆ .....

ประสบการณ์การทำงานด้านสังคม ( ) ด้านเด็ก ( ) ด้านสตรี ( ) ด้านครอบครัว ( ) ด้านผู้สูงอายุ ( ) ด้านคนพิการ (ตอบได้มากกว่า ๑ ข้อ) ( ) ด้านความเท่าเทียมระหว่างเพศ/ความเสมอภาคระหว่างเพศ ( ) ด้านอื่นๆ (ระบุ) .....

กรุณาใส่เครื่องหมาย

<p><b>๑. ท่านมีความรู้ความเข้าใจเพียงใด เกี่ยวกับหลักสูตรที่ท่านเข้าอบรม</b></p> <table border="1" style="width: 100%; border-collapse: collapse; text-align: center;"> <thead> <tr> <th rowspan="2">รายละเอียด</th> <th colspan="4">ระดับความคิดเห็น</th> </tr> <tr> <th>มากที่สุด</th> <th>มาก</th> <th>น้อย</th> <th>น้อยที่สุด</th> </tr> </thead> <tbody> <tr> <td>๑.๑ ก่อนการอบรม</td> <td></td> <td></td> <td></td> <td></td> </tr> <tr> <td>๑.๒ หลังการอบรม</td> <td></td> <td></td> <td></td> <td></td> </tr> <tr> <td>๑.๓ ท่านสามารถนำความรู้ความเข้าใจและประสบการณ์ที่ได้จากการอบรมไปปรับใช้ได้เพียงใด</td> <td></td> <td></td> <td></td> <td></td> </tr> </tbody> </table> <p><b>๒. ภาพรวมการจัดกิจกรรม</b></p> <table border="1" style="width: 100%; border-collapse: collapse; text-align: center;"> <thead> <tr> <th rowspan="2">รายละเอียด</th> <th colspan="4">ระดับความคิดเห็น</th> </tr> <tr> <th>มากที่สุด</th> <th>มาก</th> <th>น้อย</th> <th>น้อยที่สุด</th> </tr> </thead> <tbody> <tr> <td>๒.๑ ระยะเวลาการฝึกอบรม</td> <td></td> <td></td> <td></td> <td></td> </tr> <tr> <td>๒.๒ เอกสารประกอบการอบรม</td> <td></td> <td></td> <td></td> <td></td> </tr> <tr> <td>๒.๓ สื่อ/เทคโนโลยีที่ใช้ในการอบรม</td> <td></td> <td></td> <td></td> <td></td> </tr> <tr> <td>๒.๔ สถานที่จัดอบรม</td> <td></td> <td></td> <td></td> <td></td> </tr> <tr> <td>๒.๕ อาหาร อาหารว่างและเครื่องดื่ม</td> <td></td> <td></td> <td></td> <td></td> </tr> <tr> <td>๒.๖ การประสานงานและการอำนวยความสะดวกของเจ้าหน้าที่</td> <td></td> <td></td> <td></td> <td></td> </tr> <tr> <td>๒.๗ ความพึงพอใจในภาพรวมของการอบรม</td> <td></td> <td></td> <td></td> <td></td> </tr> </tbody> </table> <p>๔. หากมีการประชุมที่เกี่ยวข้องกับประเด็นความเท่าเทียมระหว่างเพศ ท่านมีความสนใจเข้าร่วมหรือไม่  <input type="checkbox"/> สนใจ    <input type="checkbox"/> ไม่สนใจ    <input type="checkbox"/> เฉย ๆ</p> <p>๕. ท่านต้องการทราบความรู้เพิ่มเติมในเรื่องใดอีก (ระบุ)          .....          .....          .....</p>	รายละเอียด	ระดับความคิดเห็น				มากที่สุด	มาก	น้อย	น้อยที่สุด	๑.๑ ก่อนการอบรม					๑.๒ หลังการอบรม					๑.๓ ท่านสามารถนำความรู้ความเข้าใจและประสบการณ์ที่ได้จากการอบรมไปปรับใช้ได้เพียงใด					รายละเอียด	ระดับความคิดเห็น				มากที่สุด	มาก	น้อย	น้อยที่สุด	๒.๑ ระยะเวลาการฝึกอบรม					๒.๒ เอกสารประกอบการอบรม					๒.๓ สื่อ/เทคโนโลยีที่ใช้ในการอบรม					๒.๔ สถานที่จัดอบรม					๒.๕ อาหาร อาหารว่างและเครื่องดื่ม					๒.๖ การประสานงานและการอำนวยความสะดวกของเจ้าหน้าที่					๒.๗ ความพึงพอใจในภาพรวมของการอบรม					<p><b>๓. เนื้อหาสาระ</b></p> <table border="1" style="width: 100%; border-collapse: collapse; text-align: center;"> <thead> <tr> <th rowspan="2">รายละเอียด</th> <th colspan="4">ระดับความคิดเห็น</th> </tr> <tr> <th>มากที่สุด</th> <th>มาก</th> <th>น้อย</th> <th>น้อยที่สุด</th> </tr> </thead> <tbody> <tr> <td><b>๓.๑ หัวข้อ.....</b></td> <td></td> <td></td> <td></td> <td></td> </tr> <tr> <td>(๑) วิทยากรมีความรู้ความสามารถและประสบการณ์</td> <td></td> <td></td> <td></td> <td></td> </tr> <tr> <td>(๒) เทคนิค/วิธีการถ่ายทอด</td> <td></td> <td></td> <td></td> <td></td> </tr> <tr> <td>(๓) การใช้สื่อประกอบการบรรยาย</td> <td></td> <td></td> <td></td> <td></td> </tr> <tr> <td>(๔) การตอบข้อซักถาม</td> <td></td> <td></td> <td></td> <td></td> </tr> <tr> <td>(๕) ความรู้ที่ได้รับสามารถนำไปใช้ประโยชน์ต่อได้</td> <td></td> <td></td> <td></td> <td></td> </tr> <tr> <td>(๖) ความพึงพอใจในภาพรวม</td> <td></td> <td></td> <td></td> <td></td> </tr> <tr> <td><b>๓.๒ หัวข้อ.....</b></td> <td></td> <td></td> <td></td> <td></td> </tr> <tr> <td>(๑) วิทยากรมีความรู้ความสามารถและประสบการณ์</td> <td></td> <td></td> <td></td> <td></td> </tr> <tr> <td>(๒) เทคนิค/วิธีการถ่ายทอด</td> <td></td> <td></td> <td></td> <td></td> </tr> <tr> <td>(๓) การใช้สื่อประกอบการบรรยาย</td> <td></td> <td></td> <td></td> <td></td> </tr> <tr> <td>(๔) การตอบข้อซักถาม</td> <td></td> <td></td> <td></td> <td></td> </tr> <tr> <td>(๕) ความรู้ที่ได้รับสามารถนำไปใช้ประโยชน์ต่อได้</td> <td></td> <td></td> <td></td> <td></td> </tr> <tr> <td>(๖) ความพึงพอใจในภาพรวม</td> <td></td> <td></td> <td></td> <td></td> </tr> <tr> <td><b>๓.๓ หัวข้อ.....</b></td> <td></td> <td></td> <td></td> <td></td> </tr> <tr> <td>(๑) วิทยากรมีความรู้ความสามารถและประสบการณ์</td> <td></td> <td></td> <td></td> <td></td> </tr> <tr> <td>(๒) เทคนิค/วิธีการถ่ายทอด</td> <td></td> <td></td> <td></td> <td></td> </tr> <tr> <td>(๓) การใช้สื่อประกอบการบรรยาย</td> <td></td> <td></td> <td></td> <td></td> </tr> <tr> <td>(๔) การตอบข้อซักถาม</td> <td></td> <td></td> <td></td> <td></td> </tr> <tr> <td>(๕) ความรู้ที่ได้รับสามารถนำไปใช้ประโยชน์ต่อได้</td> <td></td> <td></td> <td></td> <td></td> </tr> <tr> <td>(๖) ความพึงพอใจในภาพรวม</td> <td></td> <td></td> <td></td> <td></td> </tr> </tbody> </table>	รายละเอียด	ระดับความคิดเห็น				มากที่สุด	มาก	น้อย	น้อยที่สุด	<b>๓.๑ หัวข้อ.....</b>					(๑) วิทยากรมีความรู้ความสามารถและประสบการณ์					(๒) เทคนิค/วิธีการถ่ายทอด					(๓) การใช้สื่อประกอบการบรรยาย					(๔) การตอบข้อซักถาม					(๕) ความรู้ที่ได้รับสามารถนำไปใช้ประโยชน์ต่อได้					(๖) ความพึงพอใจในภาพรวม					<b>๓.๒ หัวข้อ.....</b>					(๑) วิทยากรมีความรู้ความสามารถและประสบการณ์					(๒) เทคนิค/วิธีการถ่ายทอด					(๓) การใช้สื่อประกอบการบรรยาย					(๔) การตอบข้อซักถาม					(๕) ความรู้ที่ได้รับสามารถนำไปใช้ประโยชน์ต่อได้					(๖) ความพึงพอใจในภาพรวม					<b>๓.๓ หัวข้อ.....</b>					(๑) วิทยากรมีความรู้ความสามารถและประสบการณ์					(๒) เทคนิค/วิธีการถ่ายทอด					(๓) การใช้สื่อประกอบการบรรยาย					(๔) การตอบข้อซักถาม					(๕) ความรู้ที่ได้รับสามารถนำไปใช้ประโยชน์ต่อได้					(๖) ความพึงพอใจในภาพรวม				
รายละเอียด		ระดับความคิดเห็น																																																																																																																																																																																					
	มากที่สุด	มาก	น้อย	น้อยที่สุด																																																																																																																																																																																			
๑.๑ ก่อนการอบรม																																																																																																																																																																																							
๑.๒ หลังการอบรม																																																																																																																																																																																							
๑.๓ ท่านสามารถนำความรู้ความเข้าใจและประสบการณ์ที่ได้จากการอบรมไปปรับใช้ได้เพียงใด																																																																																																																																																																																							
รายละเอียด	ระดับความคิดเห็น																																																																																																																																																																																						
	มากที่สุด	มาก	น้อย	น้อยที่สุด																																																																																																																																																																																			
๒.๑ ระยะเวลาการฝึกอบรม																																																																																																																																																																																							
๒.๒ เอกสารประกอบการอบรม																																																																																																																																																																																							
๒.๓ สื่อ/เทคโนโลยีที่ใช้ในการอบรม																																																																																																																																																																																							
๒.๔ สถานที่จัดอบรม																																																																																																																																																																																							
๒.๕ อาหาร อาหารว่างและเครื่องดื่ม																																																																																																																																																																																							
๒.๖ การประสานงานและการอำนวยความสะดวกของเจ้าหน้าที่																																																																																																																																																																																							
๒.๗ ความพึงพอใจในภาพรวมของการอบรม																																																																																																																																																																																							
รายละเอียด	ระดับความคิดเห็น																																																																																																																																																																																						
	มากที่สุด	มาก	น้อย	น้อยที่สุด																																																																																																																																																																																			
<b>๓.๑ หัวข้อ.....</b>																																																																																																																																																																																							
(๑) วิทยากรมีความรู้ความสามารถและประสบการณ์																																																																																																																																																																																							
(๒) เทคนิค/วิธีการถ่ายทอด																																																																																																																																																																																							
(๓) การใช้สื่อประกอบการบรรยาย																																																																																																																																																																																							
(๔) การตอบข้อซักถาม																																																																																																																																																																																							
(๕) ความรู้ที่ได้รับสามารถนำไปใช้ประโยชน์ต่อได้																																																																																																																																																																																							
(๖) ความพึงพอใจในภาพรวม																																																																																																																																																																																							
<b>๓.๒ หัวข้อ.....</b>																																																																																																																																																																																							
(๑) วิทยากรมีความรู้ความสามารถและประสบการณ์																																																																																																																																																																																							
(๒) เทคนิค/วิธีการถ่ายทอด																																																																																																																																																																																							
(๓) การใช้สื่อประกอบการบรรยาย																																																																																																																																																																																							
(๔) การตอบข้อซักถาม																																																																																																																																																																																							
(๕) ความรู้ที่ได้รับสามารถนำไปใช้ประโยชน์ต่อได้																																																																																																																																																																																							
(๖) ความพึงพอใจในภาพรวม																																																																																																																																																																																							
<b>๓.๓ หัวข้อ.....</b>																																																																																																																																																																																							
(๑) วิทยากรมีความรู้ความสามารถและประสบการณ์																																																																																																																																																																																							
(๒) เทคนิค/วิธีการถ่ายทอด																																																																																																																																																																																							
(๓) การใช้สื่อประกอบการบรรยาย																																																																																																																																																																																							
(๔) การตอบข้อซักถาม																																																																																																																																																																																							
(๕) ความรู้ที่ได้รับสามารถนำไปใช้ประโยชน์ต่อได้																																																																																																																																																																																							
(๖) ความพึงพอใจในภาพรวม																																																																																																																																																																																							

๖. ข้อคิดเห็น/ข้อเสนอแนะ

.....  
 .....  
 .....  
 .....

# แผนผังกระบวนการงาน

- แผนผังขั้นตอนการยื่นข้อร้องเรียนตาม พ.ร.บ.ความเท่าเทียมระหว่างเพศ พ.ศ. 2558
- แผนผังการขอรับความช่วยเหลือ ชดเชยและเยียวยา หรือบรรเทาทุกข์ตาม พ.ร.บ. ความเท่าเทียมระหว่างเพศ พ.ศ. 2558
- ตารางค่าใช้จ่ายในการช่วยเหลือ ชดเชยและเยียวยา หรือบรรเทาทุกข์
- แผนผังขั้นตอนการปฏิบัติตามคำสั่งของคณะกรรมการ วลพ.
- แผนผังภาพรวมการขอรับความช่วยเหลือ ชดเชยและเยียวยา หรือบรรเทาทุกข์ตาม พ.ร.บ. ความเท่าเทียมระหว่างเพศ พ.ศ. 2558
- แผนผังขั้นตอนการจ่ายเงินช่วยเหลือ ชดเชยและเยียวยา

# แผนผังขั้นตอนการยื่นข้อร้องเรียน ตาม พ.ร.บ.ความเท่าเทียมระหว่างเพศ พ.ศ. 2558



ภายใน 90 วัน และขยายได้ ครั้งละ 30 วัน ไม่เกิน 2 ครั้ง รวมแล้วไม่เกิน 150 วัน

- เชียงราย, ลำพูน, ลำปาง,
- ขอนแก่น, ศรีสะเกษ,
- นนทบุรี, ชลบุรี,
- สงขลา

แผนผังการขอรับความช่วยเหลือ ชดเชยและเยียวยา หรือบรรเทาทุกข์  
ตาม พ.ร.บ.ความเท่าเทียมระหว่างเพศ พ.ศ. 2558

1

ผู้เสียหายยื่นขอรับเงินชดเชย  
ด้วยตนเองหรือมอบอำนาจให้ผู้อื่นยื่นแทน  
ตามแบบ ทพ. 03 ได้ที่ สค.  
ภายใน 1 ปี นับจากวันที่มีหนังสือแจ้ง

2

วิธีการยื่น  
1) ยื่นโดยตรงต่อ สค.  
2) ส่งไปรษณีย์ลงทะเบียน

3

กลุ่มบริหารกองทุนฯ ตรวจสอบเอกสาร  
และนำเรื่องเสนอคณะกรรมการกองทุนฯ  
พิจารณาภายใน 7 วันทำการ

4

คณะกรรมการกองทุนฯ  
ประชุมพิจารณาอนุมัติจ่ายเงิน  
ชดเชยตามคำวินิจฉัยของ วลพ.  
อย่างน้อยเดือนละ 1 ครั้ง

5

สค. มีหนังสือแจ้งให้ผู้เสียหาย  
ทราบ ภายใน 7 วันทำการ  
นับจากวันที่คณะกรรมการอนุมัติ

6

กลุ่มบริหารกองทุนฯ  
จ่ายเงินให้แก่  
ผู้เสียหาย

สิ้นสุด  
กระบวนการ



# ตารางค่าใช้จ่ายในการช่วยเหลือ ชดเชยและเยียวยา หรือบรรเทาทุกข์

อยู่ระหว่างการวินิจฉัยของ วลพ.

ค่าใช้จ่ายตามระเบียบ สทพ.  
เมื่อ วลพ. มีคำวินิจฉัยถึงที่สุด

กรณี วลพ.มีหนังสือเชิญผู้ร้อง/พยานฝ่ายผู้ร้องให้ข้อมูลประกอบการไต่สวน	
ค่าใช้จ่ายที่เบิกได้	อัตรา
<b>1. ไต่สวน ณ กรมกิจการสตรีและสถาบันครอบครัว</b>	
1.1 ค่าพาหนะรถรับจ้างจากที่พัก/หน่วยงานถึงสถานีขนส่งจังหวัดไป-กลับ 2 เที่ยว	จ่ายจริง ไม่เกินเที่ยวละ 200 บ.
1.2 ค่ารถรับจ้างจากสถานีขนส่งจังหวัดถึงสถานีขนส่งกรุงเทพฯไป-กลับ 2 เที่ยว	จ่ายจริง ชั้นประหยัด
1.3 ค่ารถรับจ้างจากสถานีขนส่งกรุงเทพฯ ถึง สค.ไป-กลับ 2 เที่ยว	จ่ายจริง ไม่เกินเที่ยวละ 250 บ.
<b>2) ไต่สวน ณ ภูมิลำเนาผู้ร้อง/พยานฝ่ายผู้ร้อง</b>	
2.1 ค่าพาหนะรถรับจ้างจากที่พัก/หน่วยงานถึงสถานีไต่สวน ณ ภูมิลำเนาผู้ร้องไป-กลับ 2 เที่ยว	จ่ายจริง ไม่เกินเที่ยวละ 200 บ.

\*หมายเหตุ. เว้นแต่อยู่ในพื้นที่ทุรกันดาร พื้นที่ห่างไกล คณะกรรมการฯ จะพิจารณาเป็นรายกรณีให้สามารถเบิกได้ตามจ่ายจริง

รายการ	อัตราไม่เกินคนละ (บาท)
1 ค่าขาดประโยชน์ทำมาหาได้ในระหว่างที่ไม่สามารถประกอบอาชีพการงานได้	วันละ 300 บ. ไม่เกิน 1 ปี
2. ค่าสูญเสียโอกาสที่เป็นค่าเสียหายในเชิงพาณิชย์	ไม่เกิน 30,000 บาท/ปี
3. ค่าใช้จ่ายที่เกี่ยวข้องในการรักษาพยาบาลรวมค่าฟื้นฟูสมรรถภาพทางร่างกายและจิตใจ	ให้เท่าที่จ่ายจริง แต่ไม่เกิน 30,000 บาท
4. ค่าใช้จ่ายที่จำเป็นในการดำเนินคดี (ค่าธรรมเนียมศาล ค่าทนายความ)	ให้เท่าที่จ่ายจริง แต่ไม่เกิน 30,000 บาท
5. การชดเชยและเยียวยาในรูปแบบหรือลักษณะอื่น รวมถึง ค่าเดินทาง ค่าอาหาร ค่าที่พัก ค่าล่ามของผู้เสียหาย พยาน และผู้ที่เกี่ยวข้อง	ตามจำนวนที่ วลพ.เห็นสมควร แต่ไม่เกิน 30,000 บาท

ผู้มีสิทธิเบิก คือ ผู้เสียหายจากการถูกเลือกปฏิบัติโดยไม่เป็นธรรมระหว่างเพศ

กรณีผู้ร้อง/พยานฝ่ายผู้ร้องเดินทางมาเอง โดยไม่มีหนังสือเชิญมา เพื่อให้ข้อมูลประกอบการไต่สวน “ไม่สามารถเบิกค่าใช้จ่ายได้”



อัตราเบิกจ่ายตามระเบียบของทางราชการ

- ค่าพาหนะเดินทาง เบิกจ่ายจริง (ชั้นประหยัด)
- ค่าอาหาร (วันละ 240 บาท/คน)
- ค่าที่พัก (จ่ายจริงไม่เกินคืนละ 1,200 บาท/คน และกรณีเหมาจ่ายคืนละ 800 บาท/คน)
- ค่าล่าม (อัตราชั่วโมงละ 500 บาท ไม่เกิน 6 ชม./วัน)
- ค่าใช้จ่ายอื่นๆ ตามที่คณะกรรมการจะพิจารณา กำหนดเป็นแนวทางต่อไป

# แผนผังขั้นตอนการปฏิบัติตามคำสั่งของคณะกรรมการ วลพ.

อยู่ระหว่างกระบวนการพิจารณา

กรรมการ วลพ./  
อนุกรรมการ วลพ./พจน.จนท.

มีอำนาจออกคำสั่งให้ผู้เกี่ยวข้อง อำนวยความสะดวก ชี้แจงข้อเท็จจริง  
ตอบหนังสือสอบถาม หรือส่งสิ่งของ หรือเอกสารที่เกี่ยวข้อง  
แก่ กรรมการ วลพ. อนุกรรมการ หรือพนักงานเจ้าหน้าที่  
ตามมาตรา 22

ปฏิบัติตามคำสั่ง



ไม่ปฏิบัติตามคำสั่ง  
มีความผิดตาม มาตรา 35

จำคุกไม่เกิน 3 เดือน

ปรับไม่เกิน 10,000 บาท

ทั้งจำทั้งปรับ

1. เข้าไปในเคหะสถาน/สถานที่ใด ๆ  
โดยมีหมายค้น

2. มีหนังสือสอบถาม/เรียกบุคคล  
มาให้ถ้อยคำ/ส่งสิ่งของหรือเอกสาร



เมื่อมีคำวินิจฉัย

คณะกรรมการ วลพ.

ปฏิบัติตามคำสั่ง



มีอำนาจออกคำสั่งให้หน่วยงานของรัฐ องค์กรเอกชน หรือบุคคล  
ดำเนินการใด ๆ เพื่อระงับและป้องกันมิให้มีการเลือกปฏิบัติ  
โดยไม่เป็นธรรมระหว่างเพศ  
ตามมาตรา 20 (1)

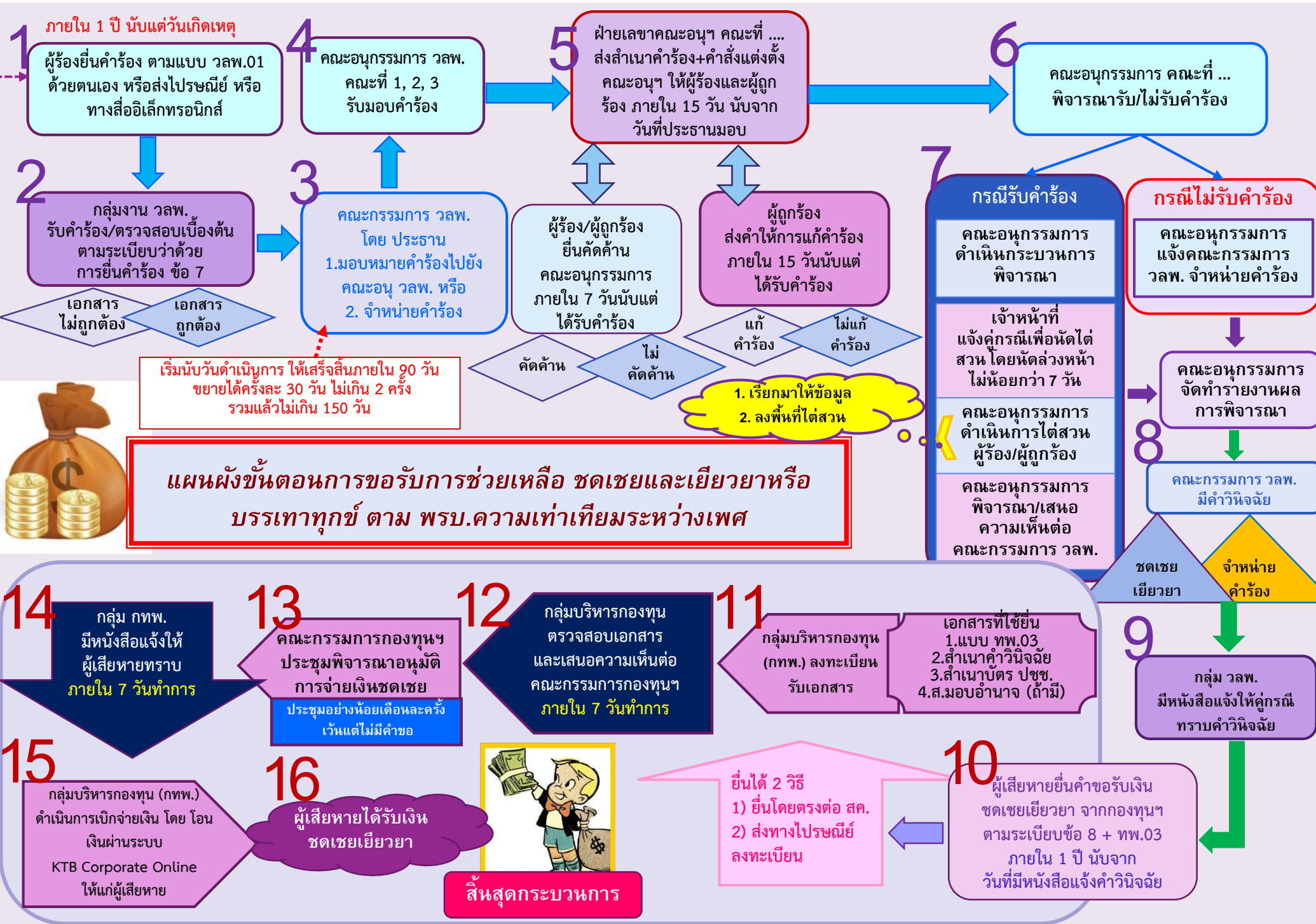
ไม่ปฏิบัติตามคำสั่ง  
มีความผิดตาม มาตรา 34

จำคุกไม่เกิน 6 เดือน

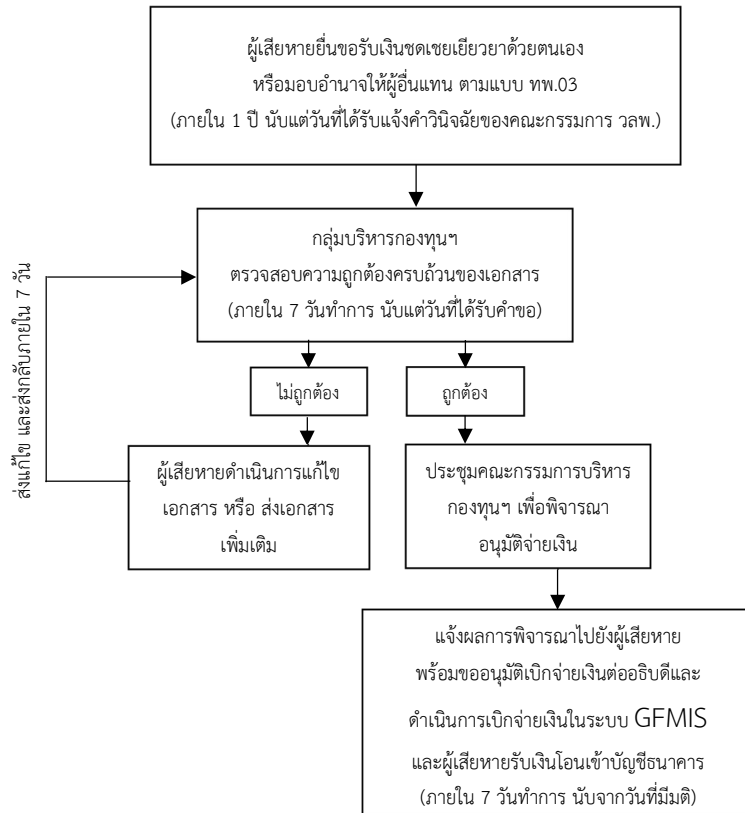
ปรับไม่เกิน 20,000 บาท

ทั้งจำทั้งปรับ





แผนผังขั้นตอนการจ่ายเงินช่วยเหลือ ชดเชยและเยียวยาแก่ผู้ถูกเลือกปฏิบัติด้วยเหตุแห่งเพศ  
จากกองทุนส่งเสริมความเท่าเทียมระหว่างเพศ



- หมายเหตุ : 1. คณะกรรมการบริหารกองทุนฯ สามารถประชุมได้มากกว่า 1 ครั้ง/เดือน ตามความจำเป็นเร่งด่วน  
2. ผู้เสียหายจากการถูกเลือกปฏิบัติด้วยเหตุแห่งเพศ ได้รับเงินช่วยเหลือ ชดเชยและเยียวยา  
ภายใน 30 วันทำการ นับจากวันที่ยื่นขอรับเงินชดเชยเยียวยาฯ